

Van Bollenland naar de Oude Strandwal

HANS LUCAS

Aan de binnenduinrand van het duingebied Meijendel, ten zuidwesten van Wassenaar naast het recreatiegebied Duinrell, ligt een open en licht geaccidenteerd terrein: De Hertenkamp. De totale oppervlakte van dit terrein is circa tien hectare. De Hertenkamp is eigendom van de NV Duinwaterbedrijf Zuid-Holland. Het gebied is grotendeels gebruikt om bloembollen te kweken; de laatste bollenboer is door het Duinwaterbedrijf uitgekocht in 1999.

Elk gebied dat vrij kwam is aan zijn lot overgelaten en tijdelijk gebruikt als begrazingsgebied voor runderen en paarden.

Het gebied bestaat voornamelijk uit grote rechthoekige percelen die omgeven zijn door brede en smalle watergangen. Ook aan de oostzijde parallel aan de Jagerslaan loopt een watergang. De noordwestelijke zijde van het gebied wordt begrensd door een vochtig binnenduinrandbos met een duinbeek.

Waarom een andere inrichting?

Het Natuurbedrijf van het Duinwaterbedrijf richt zich op het behoud, herstel en de ontwikkeling van natuurwaarden gerelateerd aan het duingebied. Het gebruik van bestrijdingsmiddelen vanwege de bollenteelt laat zich niet verenigen met de waterwinning. Vooral hierom besloot het Natuurbedrijf om de bollenteelt op het gebied De Hertenkamp te beëindigen. Het greep de mogelijkheid aan het landschap tussen het duingebied en het achterland te herstellen. Bekend is dat juist in deze overgangsgebieden kenmerkende levensgemeenschappen en hoge natuurwaarden tot ontwikkeling kunnen komen. Daarom wordt dit gebied, mogelijk al in 2001, omgevormd tot een karakteristiek en hoogwaardig natuurgebied van de binnenduinrandzone. Door de herinrichting krijgen natuurlijke (hydrologische) processen weer een kans.

Plannen

In samenwerking met het Tuin-Landschap architectenbureau J. van de Lindenloof en het Natuurbedrijf is een herinrichtingsplan voor De Hertenkamp gemaakt. In het herinrichtingsplan speelt de bestaande duinbeek een centrale rol.

De bestaande watergangen rondom de voormalige percelen worden dichtgeschoven, nadat het slib van de slootbodem verwijderd is. Het transport van water voor de boezembeheersing wordt aldus naar de randen van het gebied verplaatst. Daarmee wordt de invloed van voedselrijk polderwater vanuit de nieuwe watergang op het gebied tot een minimum beperkt.

Ook wordt een oude afgegraven strandwal hersteld. De percelen worden omgevormd naar een licht geaccidenteerd gebied. Het nieuwe geaccidenteerde maaiveld wordt opzettelijk aangebracht omdat verstuiwing door de wind in deze relatief windstille hoek nauwelijks invloed kan uitoefenen op het reliëf.

Het in te richten gebied is in twee terreingedeelten te onderscheiden, namelijk:

- een laag gelegen, licht geaccidenteerd deel, waar het grondwater nabij het maaiveld komt. In dit terreingedeelte wordt het reliëf zodanig aangepast, dat daarmee de duinbeek wordt verlengd tot het centrale deel van De Hertenkamp. Hierdoor wordt toestromend voedselarm kwelwater (gebiedseigen) vanuit de duinen in het terrein gebracht en daar zo lang mogelijk vastgehouden. Door reliëf kunnen waardevolle gradiënten in bodemvochtigheid tot ontwikkeling komen. In verband met deze kwel hebben deze duingronden een hoge potentiële waarde. De mogelijkheden hiertoe lijken onder meer aanwezig in de strook tussen Den Haag en Wassenaar en tussen Schoorl en Castricum.
- een geaccidenteerd rechthoekig terreindeel. Dit is het meest zuidoostelijk gelegen gedeelte in De Hertenkamp. Door in het terrein hoogtes aan te brengen is getracht de loop van de voormalige Oude Strandwal (Oude Duinen) te herstellen.

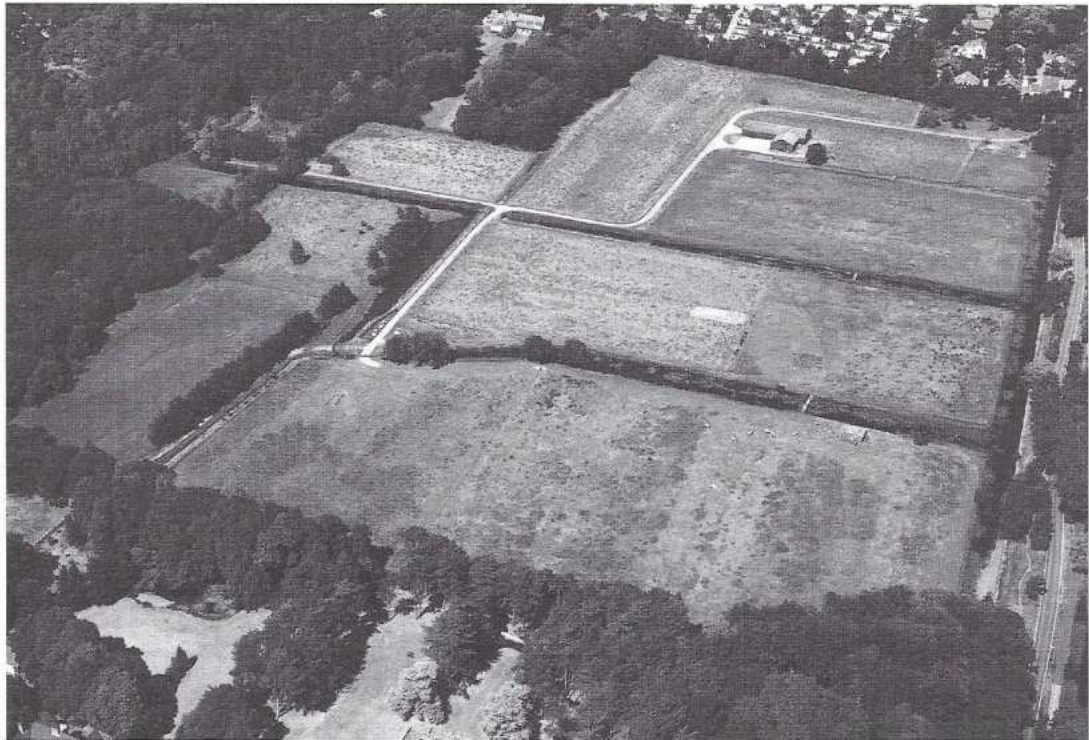
Natuurdoelen

De natuurdoeltypen die zich in het gebied kunnen ontwikkelen in samenhang met natuurtechnische maatregelen zijn:

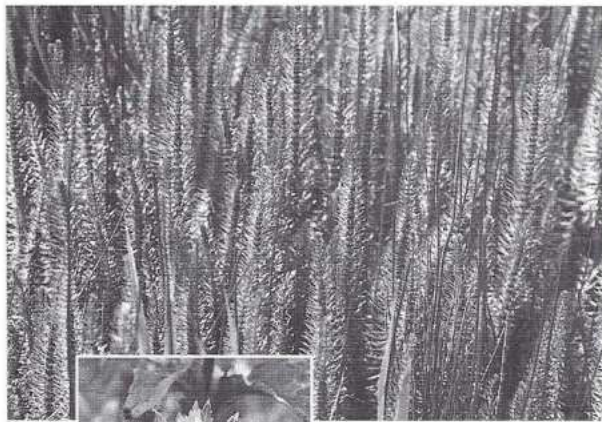
Vroongraslanden (natuurdoeltypen du-3.5)

Een van de meest kenmerkende doeltypen van het duinzoomgebied is het bloemrijk grasland

De Hertenkamp in de oude situatie.
(foto: Flying Camera)



Weinig kleurrijk, maar een welkome plant in het nieuwe natuurontwikkelingsgebied, de lidsteng.
(foto: DZH)



In de zogenaamde vroongraslanden tref je de grote ratelaar aan.
(foto: DZH)

ofwel vroongrasland (ook wel miente of nollenlandschap). In originele staat zijn het zwakgolvende terreinen op de overgang van het Jonge en het Oude Duinlandschap met gevarieerde vochtige tot droge, over het algemeen grazige vegetaties. Deze vegetaties, die in stand

blijven onder invloed van begrazing, wijken floristisch af van wat we in de duinen aantreffen. Vroeger kwamen ze op veel plaatsen voor op de overgang van duin en polder. Gave vroongraslanden zonder struwelen vinden we tegenwoordig alleen nog op Schouwen, Goeree, Ameland en bij Egmond.

Vroongraslanden kunnen in De Hertenkamp worden ontwikkeld door afgravingen. De laagten moeten worden afgegraven tot nabij het gemiddelde grondwaterniveau. De kopjes wordt opgehoogd tot een hoogte van een tot anderhalve meter boven het grondwaterniveau. Tussen de kopjes en de laagten worden hellingen aangebracht die variëren tussen 1:10 en 1:15.

Droog duingrasland en open duin (natuurdoeltypen du- 3.6)

De droge duingraslanden in de duinzoom wijken niet af van die in de rest van het duingebied. We treffen ze verspreid aan door het ge-

hele Nederlandse duingebied.

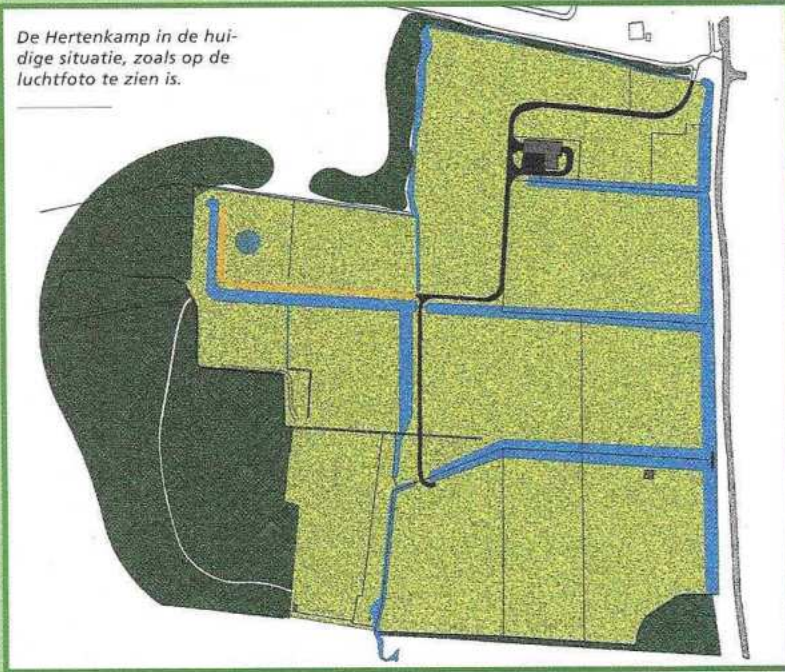
Droge duingraslanden kunnen in De Hertenkamp worden ontwikkeld door de humushoudende lagen af te graven en vervolgens reliëf aan te brengen met het onderliggend zand. Verdere ontwikkeling zal plaats moeten vinden door middel van beheer. Dit kan door het instellen van begrazing met huisvee, maar ook het Konijn kan (indien voldoende aanwezig) zorg dragen voor een gevarieerd grasland.

Duinbeken en duinrellen (natuurdoeltypen du- 3.1)

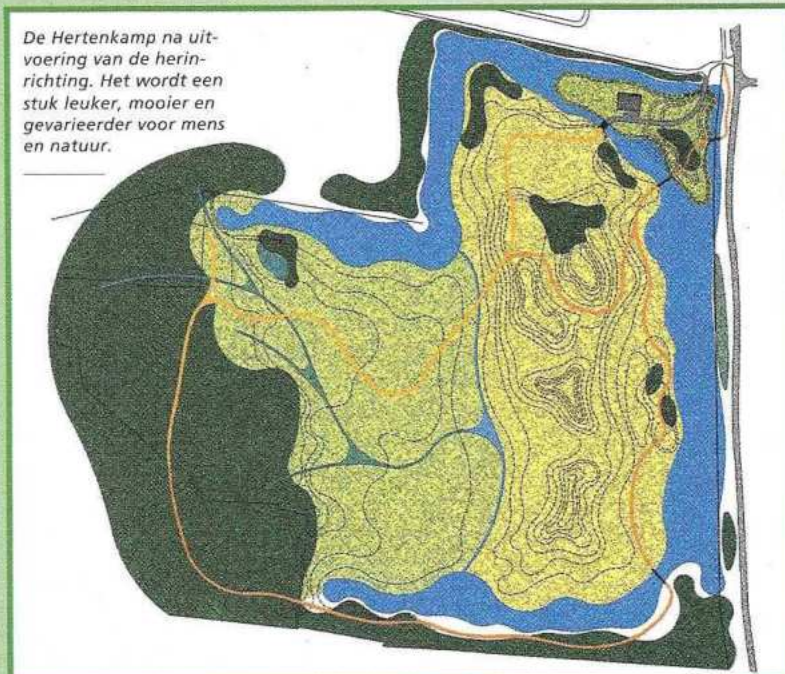
Duinbeken of duinrellen zijn kenmerkend voor de duinzoom. Onder een duinbeek verstaan we een ondiepe watergang met zandige bodem die - onder een vrij verval - kwelwater uit de duinen afvoert naar de polder en die het gehele jaar of een groot deel van het jaar stromend water bevat. Een duinbeek bepaalt binnen ruime marges haar eigen loop en heeft een meanderend karakter.

Een duinrel onderscheidt zich van een duinbeek doordat zij als ontwateringsloop gegraven is en geen meanderend karakter heeft. Het biologisch leven gekoppeld aan een duinbeek of rel loopt niet ver uiteen. De ontwikkelingsmogelijkheden voor duinbeken en duinrellen zijn binnen De Hertenkamp beperkt tot de randzones waar kwel optreedt. De duinbeek in De Hertenkamp sluit derhalve aan op de duinrel in het bos aan de duinvoet. Door een breed stroombed in De Hertenkamp uit te graven zal de beek binnen dit brede stroombed vrij kunnen meanderen.

De Hertenkamp in de huidige situatie, zoals op de luchtfoto te zien is.



De Hertenkamp na uitvoering van de herinrichting. Het wordt een stuk leuker, mooier en gevarieerder voor mens en natuur.



staat een hoiland. Kleinschalige verschillen in vegetatiestructuur met microbiotopen voor ongewervelde gaan hiermee verloren. Dit heeft een sterk verarmende uitwerking op de fauna. Bovendien worden bij het maaien vele eieren, cocons en volwassen dieren gedood of met het maaisel afgevoerd.

Een beheer met begrazing is minder arbeidsintensief dan maaibeheer. De arbeidsinspanning bestaat uit de verzorging van het vee en het onderhoud van rasters. Grote grazers kunnen in belangrijke mate bijdragen aan het ontstaan van structuurvariatie en vegetatiepatronen in een gebied. Pioniervegetatie, lage graslandvegetaties, hoge graslandvegetaties en struweel kunnen bij begrazing in een gevarieerd patroon naast elkaar voorkomen, waarbij de overgangen tussen de verschillende structuren geleidelijk zijn. Dit is met maaien niet het geval. Daar zijn grenzen abrupt.

Het ontstaan van de geleidelijke overgangen is natuurlijk sterk afhankelijk van het aantal stuks vee per hectare. Verder moet opgemerkt worden dat begrazing meestal een minder bloemrijk effect heeft dan maaien. De variatie in plantensoorten kan bij begrazen echter groter zijn, vanwege de kiem mogelijkheden voor pioniersoorten op plaatsen waar door de hoeven de bodem wordt opengetrapt. Bovendien is het zo dat vroeggraslanden bestaan bij de gratie van (intensieve) begrazing.

Op grond van voorgaande zal in De Hertenkamp voor een begrazingsbeheer gekozen worden. Dit betekent dan uiteindelijk extensieve begrazing door runderen.

J.J.J.M. LUCAS IS MEDEWERKER BIJ HET DUINWATERBEDRIJF ZUID-HOLLAND NV

Literatuur

- Hermy (1990). Natuurbehoud. Instituut voor Natuurbehoud.
- Janssen MPJM & Salman AHPM (1992). Duinen voor de wind. Stichting Duinbehoud, Leiden. 134 p.
- Londo, G (1997). Natuurontwikkeling. Serie Bos- en Natuurbeheer in Nederland 6. Backhuys, Leiden.
- Natuurbeschermingsraad (1991). Wie het kleine niet eert Ongewervelde dieren en natuurbeheer. Utrecht.
- Natuurbeschermingsraad (1993). Landinrichting Bergen - Egmond - Schoorl. Rapport Natuurbeschermingsraad, Utrecht. 36 p.
- Ten Haaf C & TWM Bakker (1986). De duinzoom, een kansrijke gradiënt. De Levende Natuur 87 (6): 162-168.

Beheer

Om de hierboven geschetste doeltypen te bereiken, en dan met name de vroeggraslanden en de droge duingraslanden, dient te worden ingegrepen in de natuurlijke ontwikkeling. In principe kan dit door middel van maaien en begrazen.

Een maaibeheer voor De Hertenkamp is zeer arbeidsintensief. Na de inrichting zal het terrein deels heuvelig zijn, waardoor alleen met lichte machines gemaaid kan worden. Het ruimen zal grotendeels met de hand moeten gebeuren. Daarnaast leidt het maaien van grote oppervlaktes tot uniformiteit in de vegetatie en ont-



De rietorchis bloeit in juni op vochtige plaatsen. (foto: DZH)