



# Het klimaat en de duinen

JOHN VAN VLIET

**De aarde warmt onmiskenbaar op. Ook voor Nederland heeft dat consequenties, bijvoorbeeld door de verwachte zeespiegelstijging. Onze kustveiligheid is in het geding, maatregelen kunnen niet uitblijven. Plannen zijn in voorbereiding voor de zogenaamde 'Zwakke Schakels' langs de kust: dijken zullen worden versterkt, duinen moeten worden verhoogd en verbreed. Maar in het veranderend klimaat spelen onze duingebieden, naast de rol van kustverdediging, nog een belangrijke rol. Zij bieden plant en dier de gelegenheid met de klimaatgrenzen mee te trekken.**

Van noord naar zuid vormen de duinen een langgerekt lint van prachtige natuurgebieden. Hoewel de duinen behoorlijk beschermd zijn, is er nog onvoldoende aandacht voor hun rol bij het opschuiven van klimaatgrenzen naar het noorden. Van het Zwin tot en met de Waddeneilanden zijn het de duinen die planten en dieren de mogelijkheid kunnen bieden om met de klimaatgrenzen mee te trekken. Dat is van vitaal belang: ecosystemen kunnen alleen voor ons land behouden blijven als de soorten waaruit zij bestaan zich kunnen vestigen waar dat voor hen het gunstigste is. Is migratie moeilijk of onmogelijk, dan dreigen soorten uit gebieden, of zelfs uit ons land, te verdwijnen. Maar ook langs de kust stuiten planten en dieren op barrières bij het voor hun voortbestaan noodzakelijke meeschuiven met de klimaatgrenzen. Nieuwe, zuidelijke soorten bereiken daardoor ons land niet, of slechts moeizaam. Al aanwezige soorten sterven mogelijk uit doordat hun leefgebied minder geschikt wordt en noor-

delijker gelegen gebieden niet of slecht bereikbaar zijn. Duinbehoud vraagt aandacht voor de belangrijke plaats van de duinen in ons veranderend klimaat.

## Opschuivende klimaatgrenzen

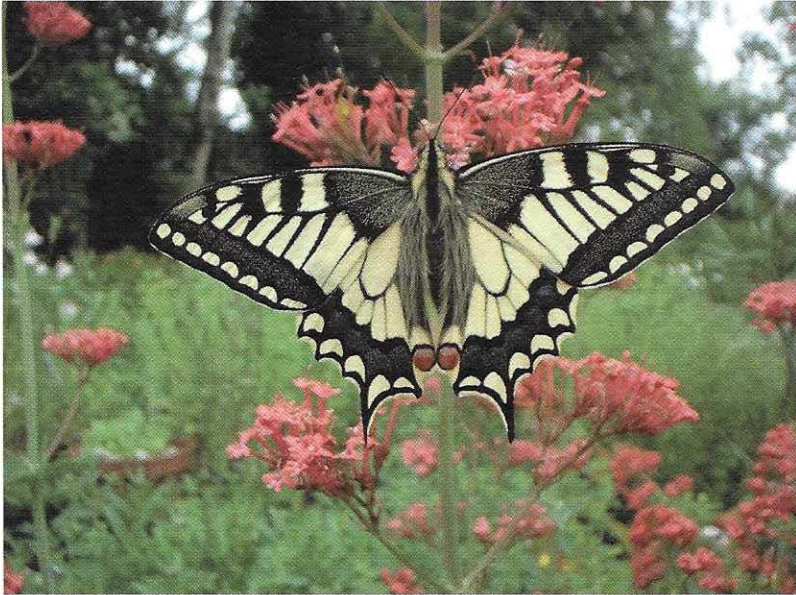
Jarenlange metingen van de gemiddelde temperatuur op aarde wijzen uit dat er sprake is van een relatief snelle stijging. Over de oorzaken daarvan wordt nog volop gediscussieerd, over het feit zelf niet. Klimaatgrenzen schuiven met een snelheid van maar liefst 400 kilometer per eeuw op in noordelijke richting! Hoewel de aarde meer perioden van opwarming en afkoeling gekend heeft, is de snelheid van deze verandering uniek. Veel planten en dieren zullen die verandering maar moeilijk kunnen bijbenen. De eik is bijvoorbeeld na de laatste ijstijd nog altijd bezig met de herovering van noordelijk Europa. Algemene en mobiele soorten zullen er minder moeite mee hebben dan de zeldzamere planten of dieren. Waarnemingen in de natuur bevestigen dat het voorkomen van soorten inderdaad verandert. Zo heeft de gehakkelde aurelia zich na 1975 vanuit het zuiden over het hele land weten uit te breiden. De bijeneter, cetti's zanger, wespenspin, kolibrievlinder en koninginpage worden steeds vaker gezien. Rienk Slings, beheersadviseur bij duinbeheerder PWN: "Ons meetnet (korst)mossen leert dat zuidelijke soorten verschijnen en noordelijke verdwijnen". Slings signaleert in en om de Noord-Hollandse duinen nieuwe, zuidelijke plantensoorten als bokkenorchis, bitterling, zeewolfsmelk en zeevenkel, en insecten als sikelsprinkhaan, hoornaar en roomvlek-lieveheersbeestje. De beheerder van de duinen bij Katwijk en Noordwijk, Tim Fransen, ziet daar tegenwoordig geregeld de kleine en grote zilverreiger en stelt vast dat de tjiptjaf steeds vaker in de duinen overwintert.

Vogels beginnen steeds vroeger met de eileg. Zandhagedissen kruipen al in maart uit hun holen. Trekvogels arriveren te vroeg, of juist te laat in hun overwinterings- en broedgebieden, doordat het klimaat niet overal op dezelfde manier verandert. Een aantal soorten zal zich kunnen aanpassen. Andere soorten zullen zich verplaatsen naar geschiktere gebieden. Een deel zal lokaal uitsterven. Nederland blijft geschikt

(foto: Henk Harmsen).

Voorkomen gehakkelde aurelia 1975-2000





Koninginnepage  
(foto: J. Brillman).

voor circa 90% van de huidige plantensoorten, maar 10 tot 15% houdt het hier niet langer uit. Vier kilometer per jaar is voor hen te veel gevraagd. Vooral soorten die in Nederland de zuidgrens van hun verspreiding bereiken, krijgen het moeilijk.

## Verbindingen

Aan de opwarming valt op korte termijn weinig te doen. We kunnen het wel makkelijker maken voor planten en dieren om die klimaatgrenzen te volgen. Daarvoor zijn robuuste natuurgebieden en ecologische verbindingen noodzakelijk. Het versneld beschermen van de Nederlandse Ecologische Hoofdstructuur voor 'blijvers', 'nieuwkomers' en 'doortrekkers' zou een bijdrage kunnen zijn. Voor de blijvers, soorten die zich proberen aan te passen, is het belangrijk dat natuurgebieden voldoende groot zijn. De kans op lokaal uitsterven is in een groot natuurgebied doorgaans kleiner. Het jarenlange pleidooi van Duinbehoud voor het instellen van bufferzones rond de duinen is ook in dit verband essentieel. Voor de nieuwkomers en doortrekkers zijn robuuste ecologische verbindingen noodzakelijk: een

onderling samenhangend geheel van natuurgebieden en verbindingen daartussen, die nu versnipperd gelegen natuurterreinen aan elkaar koppelt. Barrières daartussen dienen te worden geslecht.

## Opheffen van belemmeringen

De duinen verbinden onze zuidgrens met die in het noorden via een relatief aaneengesloten gordel van natuurgebieden. Klimaatzones schui-



Kolibrievlinder  
(foto: John van Vliet).

ven altijd ergens door en via de duinen. Helaas betekent dat nog niet dat de bijbehorende flora en fauna eenvoudig meewandelen kan. Wegen, kanalen, steden en dorpen liggen 'in de weg'. Belangrijke obstakels in de eco-verbindingen tussen duingebieden onderling zijn bijvoorbeeld de infrastructuur en bebouwing van Den Haag, Zandvoort en IJmuiden, en wateren als de Nieuwe Waterweg en het Noordzeekanaal. Uiteraard is ontsnipperen en verbinden van natuurgebieden zondermeer van belang. De al in gang gezette klimaatverandering maakt het nemen van maatregelen echter aanzienlijk dringender. Duinbehoud pleit er daarom voor om allerlei 'ontsnippingsmaatregelen' met verhoogde spoed uit te voeren. Eigenlijk is het vreemd dat er nog zo weinig ecoducten in en langs de duinen liggen, dat er nog altijd grote gebouwen dwars op de routes van trekvogels worden neergezet en er nieuwe wegen naar de kust mogen worden aangelegd.

## Forteiland

De Stichting Duinbehoud pakt het probleem van verschuivende klimaatgrenzen ook zelf op. Plannen voor nieuwe wegen en bebouwing zullen kritischer worden gezien op de belemmeringen die zij opwerpen voor de migratie van soorten. In samenwerking met provincies en gemeenten willen wij oplossingen zoeken. Kustgemeenten kunnen bij inrichting, beheer en onderhoud van bermen en plantsoenen rekening houden met de functie daarvan als ecologische 'stapsteen'. Zo kunnen zij meewerken aan een vermindering van de barrièrewerking van stedelijke bebouwing voor de verplaatsing van planten en dieren tussen de duinen ten noorden en zuiden van stad of dorp. De Utrechtse Wetenschapswinkel is gevraagd op welke soorten men dergelijke maatregelen het beste kan richten. Met de gemeente Velsen en de beheerder willen wij onderzoeken of het Forteiland ook een 'Natuureiland' kan worden, een tussenstop tussen de Kennermerduinen en het Noord-Hollands Duinreservaat. Dit eiland in het Noordzeekanaal kan model staan voor het omgaan met de opwarming; zowel de zeespiegelstijging als nieuwe ecologische klimaatgrenzen spelen daar een rol. Anticiperen op een verwachte klimaatverandering kan niet meer. De 'schuivende grenzen' dwingen ons nu al tot het treffen van passende maatregelen voor natuurbehoud.

JOHN VAN VLIET IS MEDEWERKER BELEID EN ECOLOGIE  
BIJ STICHTING DUINBEHOUD