

Driekantige bies in de Nieuwe Waterweg

(foto: Rob Busser)

MAARTJE ZINDLER

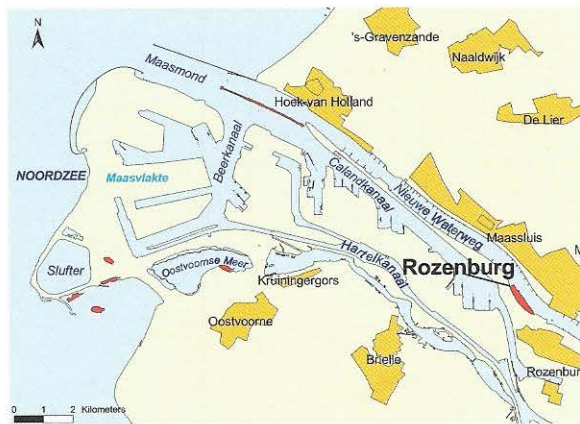
De Nieuwe Waterweg is de enige open verbinding tussen de Rijn en Maas en de Noordzee. Dat maakt dat deze niet alleen een van de grootste havens van de wereld is, maar ook een estuarium dat rijk is aan bijzondere flora en fauna.

Intergetijdengebieden vormen een belangrijke karakteristiek van estuaria. Dergelijke systemen vormen overgangen tussen land en water en tussen zoet en zout. In de druk bevolkte Rotterdamse haven komen deze gebieden nauwelijks meer voor. Maar ten noorden van Rozenburg ligt aan de Nieuwe Waterweg een brakwatergetijdengebied met biezenvelden, waar naast heen (zeebies) ook de zeldzame driekantige bies goed gedijt.

Gors bij Rozenburg

Op het zachte substraat in de getijdenzone leeft een rijke gemeenschap van plant- en diersoorten. Steltlopers profiteren van de droogvallende zandplaten tussen de kribben. Op en langs het water rusten of foerageren watervogels. Verschillende getijdenkreekjes hebben zich tussen de dichte rietkraag gevormd richting het hogere deel van het gors, waar tussen het riet enkele hogere struiken en bomen staan. De Nieuwe Waterweg kent daarnaast een grote verscheidenheid aan verblijvende en doortrekkende vissen die in het diepere water tussen de kribben kunnen rusten en foerageren.

(foto: Maartje Zindler)



Groter gors

Rijkswaterstaat wil het bestaande getijdengebied uitbreiden met zo'n vijf hectaren en zet daarvoor de natuur aan het werk. Drie kribben zullen daartoe worden verhoogd en als gevolg daarvan ontstaat meer luwtewerking. Zand en slib, dat ruim voorradig is in de Nieuwe Waterweg, zal vervolgens worden afgezet tussen de kribben en zal het slik ophogen. Steltlopers krijgen hierdoor een groter gebied om te foerageren en ook zal het gors zich uitbreiden, vooral in westelijke richting. Een bijkomend voordeel is dat deze maatregel leidt tot minder baggerwerk om de vaargeul van de Nieuwe Waterweg op diepte te houden.

Beheer

Een bijzonder natuurgebied moet goed beheerd worden. Rijkswaterstaat gaat primair over veiligheid en waterkwaliteit en is geen natuurbeheerder. Met een bijdrage uit het compensatiegeld van het Sluftermeer krijgt het Zuid-Hollands Landschap de mogelijkheid om het natuurbeheer op zich te nemen. Zij gaat er bijvoorbeeld voor zorgen dat er een voorlichtingsbord komt en dat de verruiging van het hogere gors in toom wordt gehouden.

ING. M.M. ZINDLER IS PROJECTLEIDER INTEGRAAL WATERBELEID BIJ RIJKSWATERSTAAT ZUID-HOLLAND