

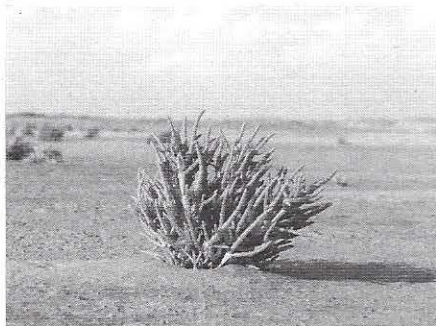
## DuiNBehouD in ActiE

MET BIJDAGEN VAN JOHN VAN VLIET EN MARJA ZANDBERG

## LANDELIJK NIEUWS

## ZEEGROENTEN

De Stichting Duinbehoud heeft uit de Regeling Draagvlak Natuur van het Ministerie van LNV een bijdrage ontvangen voor het ontwikkelen van zeetuinen. In aansluiting daarop zijn middelen van de Stichting Doen verkregen om ze ook echt aan te kunnen leggen. De zeetuinen maken deel uit van het Duinbehoudproject 'De groe(n)ten van de kust'. In dat project gaan we aandacht besteden aan de biodiversiteit van zoet-zoutovergangen. Welke dieren en planten leven op de grens van zoet en zout water en in de dynamiek van wind en getij? In de zeetuinen, heemtuinen tussen zee en duin willen we dat door het aanplanten van zouttolerante planten zichtbaar maken. Maar ook proefbaar! Veel kustplanten zijn namelijk eetbaar: lamsoor en zeekraal bijvoorbeeld. Met Ecomare (Texel), gemeente Velsen (Forteiland), Stichting ARK (Waterweg) en Nationaal Park Oosterschelde wordt gezocht naar geschikte locaties. Meer over dit project in het volgende nummer van DUIN.



zeekraal is een kustplant die ook eetbaar is (foto: Marc Janssen).

## WORKSHOP RECREATIE

Op 24 mei houdt Stichting Duinbehoud i.s.m. Provinciaal Waterleidingbedrijf Noord-Holland een workshop over recreatie in de duinen in bezoekerscentrum De Hoep. Belangrijke thema's van de workshop zijn

- welke recreatievormen willen we niet in de duinen en hoe gaan we om met recreatievormen waar discussie over is?
- hoe toets je aanvragen voor (nieuwe) vormen van recreatie?
- wat doe je als er problemen zijn met recreatie? Tijdens de workshop worden korte presentaties gegeven met voorbeelden van toetsing van aanvragen en problemen met recreatie. Voorafgaand aan de workshop wordt beheerders van de duinen gevraagd naar hun ervaringen met recreatie in hun gebied. De

resultaten worden op de workshop gepresenteerd. Voor meer informatie over de workshop kunt u contact opnemen met Marja Zandberg van Stichting Duinbehoud (marja@duinbehoud.nl, 071-5160494).



(foto: Kees Wijgh)

## NOORD-HOLLAND

## HONDEN AANGELIJD IN HELDERSE DUINEN

De werkgroep Blaffend Protest en de gemeente Den Helder hebben geen toestemming gekregen om honden in het gemeentelijk duin overall los te mogen laten lopen. Het Ministerie van LNV heeft een beroep ongegrond verklaard tegen de beperkte toestemming die de provincie had ingesteld. In dat besluit werd de gevraagde toestemming gedeeltelijk verleend: wel voor de locatie aan de Duinweg, niet voor het Hengstenpad. Duinbehoud is principieel tegen het los laten lopen van honden in natuurgebieden (zie het vorig nummer van Duin). Maar vanwege de omstandigheden ter plaatse hebben wij ons niet verzet waar het de eerste locatie betreft. Dat gebied ligt aan drie zijden ingeklemd tussen woonwijken. Het gebied aan het Hengstenpad daarentegen biedt mogelijkheden voor natuurbehoud en -herstel. Het Ministerie is het met ons eens dat het uitslaten van honden tot een eutrofiëring van het gebied leidt. Volgens LNV is in natuurgebieden het belang van de hond en van zijn bezitter ondergeschikt aan het belang van behoud en herstel van de aldaar aanwezige natuurwaarden. Omdat er alternatieve losloopgebieden vlakbij zijn en er geen maatschappelijk belang gediend is met het loslaten van honden in natuurgebied, keurt LNV de bestreden beslissing goed. De minister geeft tot slot nog te kennen in zijn algemeenheid voor een aanlijnplicht voor honden te zijn. Gemeente en werkgroep kunnen nog beroep aantekenen bij de Raad van State.

## KOSTVERLOREN PARK

De bewoners van woningen gelegen aan de

duinrand bij Zandvoort, daar het Kostverlorenpark geheten, wensten uitbreiding van hun tuinen met een stukje natuurgebied. Zo wilden zij hun eigendomsgrens zichtbaar vastleggen en voor de toekomst veiligstellen. Concreet kwam hun plan erop neer dat het huidige grenshek langs de tuinen met twintig meter werd verplaatst, het duingebied in. Het weigeren van toestemming daarvoor door de provincie was niet genoeg, de bewoners tekenden beroep aan. Het Ministerie van LNV heeft in uitspraak daarop eveneens beschikt dat die toestemming er niet komt. Het Ministerie is met Stichting Duinbehoud van mening dat niet in beeld gebracht is wat de gevolgen voor natuur en natuurschoon zijn. Het plaatsen van hekwerken midden in een natuurmonument wordt strijdig met de functie en het doel daarvan geacht. Een hekwerk is een 'gebiedsvreemde installatie' en vermindert de toegankelijkheid van het gebied voor diersoorten, aldus LNV. Het argument van de bewoners dat het nieuwe hek landschappelijk fraai wordt ingepast overtuigt de minister niet: het huidige Heras-hekwerk kan ook worden vervangen door iets mooiers op dezelfde plek. De bewoners hebben tijdens de hoorzitting kenbaar gemaakt tot aan de Raad van State door te willen procederen.

## ZUID-HOLLAND

## KLIMAATPROJECT ZUID-NOORDDUINEN

Stichting Duinbehoud kijkt samen met gemeenten en lokale natuurbeschermers naar het verbeteren van natuurroutes door de stad. Vanwege de klimaatverandering verplaatsen plant- en diersoorten zich naar het noorden. Ze komen hierbij een aantal stedelijke barrières tegen, waaronder Den Haag, Katwijk en Noordwijk. Dit betekent dat soorten zich moeilijker kunnen verspreiden of zelfs gestopt worden in hun expansiedrift. Het klimaatproject probeert de plant- en diersoorten met diverse maatregelen een handje te helpen. Gestart is met een oriënterend onderzoek naar de knelpunten en kansen in de ecologische verbinding. Projectgroepen gaan uitwerken hoe de duinen door het stedelijk gebied ecologisch zoveel mogelijk met elkaar verbonden kunnen worden. Oplossingen richten zich op aanleg, inrichting en beheer van parken, wegbermen, poelen, tuinen, landgoederen, etc. Maar ook op het aanbrennen van faunapassages of aanpassingen aan de strand- en duinstrook langs de boulevards. Meer informatie over de gevolgen van klimaatverandering vindt u in het artikel van Nanda 't Lam elders in dit nummer.