

# Dynamiek in de zeereep in Zuid-Kennemerland

dynamische zeereep  
in Dunes du Berck,  
Noord-Frankrijk  
(foto: archief PWN).

LEON TERLOUW, MARIEKE KUIPERS EN PETRA GOESSEN

**In het Nationaal Park Zuid-Kennemerland (NPZK) bereiden terreinbeheerders PWN Waterleidingbedrijf Noord-Holland (PWN) en Natuurmonumenten, en het Hoogheemraadschap van Rijnland samen een project voor. Binnen een te ontwikkelen "natuurkern" in het noordwestelijk deel van het park zullen vijf sleuven in de zeereep worden gemaakt in het breedste deel van het duingebied om de dynamiek van stuivend zand en zoute zee- wind een kans te geven.**

4: realiseren Noordwestelijke Natuurkern). Aan de voorkant wordt oude begroeiing opgegeten en worden oude bodems begraven. De grote verschillen in vocht of droogte, zon of schaduw, zorgen voor prachtige kansen voor vegetatie en fauna. De geschikste plaatsen zijn het gebied Kraansvlak en het noordwestelijk gedeelte van het NPZK. Deze gebieden hebben door hun ligging, aanwezige duinvormen, rust, ruimte en afwezigheid van grote belemmeringen de meeste potentie. In overleg met het Hoogheemraadschap van Rijnland geven we vorm aan de nieuwe duinvorming".

Deze plannen zijn een eerste uitwerking van de doelstelling die het Hoogheemraadschap in zijn waterbeheerplan formuleert om 'de kust waar mogelijk dynamisch te beheren en recreatief medegebruik van de zeevorming vorm te geven'. Tegelijkertijd blijft het Hoogheemraadschap erop toezien dat de veiligheid van het achterland gewaarborgd blijft, want dat is zijn primaire taak.

## Noordwest Natuurkern

De Noordwest Natuurkern is zo'n 400 ha groot en is een van twee grote natuurkernen van het park. Het is hier nog relatief rustig en de potenties voor natuur zijn zeer hoog. Als enige plek in het park is hier nog natuurlijke dynamiek op echt grote schaal te verwachten; er zijn moge-

## Aanleiding

Zo'n vijftien jaar geleden begonnen steeds meer betrokkenen bij het duingebied in te zien dat voor een levend duinlandschap dynamiek vanuit de zeereep nodig is. Stichting Duinbehoud legde dit vast in haar visie Duinen voor de wind voor het ministerie van LNV en ook het Beheer en Inrichtingplan (BIP) voor het NPZK in oprichting van 1995 hanteerde dit als uitgangspunt. Het volgende BIP, dat in 2003 uitkwam, maakt het voornemen om het natuurlijke duinecosysteem te ontwikkelen met behoud van biodiversiteit een stap concreter: "Dit gaan we onder meer doen door verstuiven. Gestreefd wordt naar meer dynamiek in het duingebied als geheel, met overal meer stuifplekken. Op een aantal plaatsen geven we ruimte voor nieuwe duinvorming. Hierbij brengen we actief nieuwe, mobiele duinen op gang, die als het ware door het landschap wandelen (BIP-project

Eerste verkenning van het project in 2005 in de zeer stabiele zeereep (foto: archief PWN).



lijkheden voor een dynamisch duinlandschap. We willen de vorming van dit landschap graag starten met een nieuw experiment van het reactiveren van wandelende duinen. Essentieel verschil met twee lopende experimenten (Verlaten Veld en De Bruid van Haarlem) is dat het hier gaat om het inzetten van verstuiving en het bevorderen van dynamiek vanuit de zeereep.

## Aanpak

Het project Noordwest Natuurkern startte in 2005 met het verkennen van de contouren van het project. De natuurbeheerders (PWN en Natuurmonumenten) en de zeereepbeheerder (Hoogheemraadschap van Rijnland) gingen in het najaar van 2005 en het voorjaar van 2006 samen met duingemorfologen de (on)mogelijkheden van het reactiveren van wandelende duinen na.

Nieuwe wandelende duinen ontstaan doorgaans langs een afslagkust, waar de zee bij storm de voet van de zeereep verzwelgt en de wind vat krijgt op het zand. Zo ontstaan er windkuilen in de zeereep die kunnen uitgroeien en als zelfstandige (parabool)duinen landinwaarts kunnen wandelen.

Het laten verstuiven van de zeereep kan alleen als de veiligheid van het achterland niet in het geding is. Experimenten met stuifkuilen hebben aangetoond dat het verstuivingsproces goed te beheersen is (hoewel er nog geen echt grote stormen hebben plaatsgevonden). Deze ervaringen hebben ertoe geleid dat Rijnland bereid is mee te denken over het ontwikkelen van nieuwe verstuivingslokaties in de brede duinen, mits dit geen bezwaar vormt voor de veiligheid.

Het kantelpunt voor afslagkust en aangroekust ligt net ten zuiden van Parnassia. Ten zuiden van Parnassia is er sprake van een afslagkust. Nieuwe duinvorming vanuit de zeereep is hier echter alleen mogelijk als de infrastructuur direct achter de zeereep aangetast mag worden; vooralsnog is dit niet het geval. De enige mogelijkheid voor vorming van wandelende duinen vanuit de zeereep in het Nationaal Park ligt ten noorden van Parnassia en dus in het gebied met een aangroekust. De werking van de zee bij storm (afkalving zeereep) dient hier nagebootst te worden door beheeringrepen zoals maken van sleuven in de zeereep.

De beste plek hiervoor ligt ter hoogte van strandslag Kattendel: hier is de aangroei minder dan in het noorden van de Noordwest Natuurkern, de zeereep is minder stabiel en robuust. Door het maken van kerven kan de windkracht op de in de achter de vallei gelegen parabolen toenemen. Met een aantal sleuven van ongeveer 50 tot 100 meter breed in de zeereep langs de valleien Peperedel, Kattendel en Houtglop zou een fraaie start gegeven kunnen worden aan het project. Naast het starten van verstuiving vanuit de zeereep is het de bedoeling om landinwaarts gelegen duinenrijen van de genoemde valleien weer te laten stuiven. Dit kan door de duinhellingen die op de overheersende wind liggen kaal te maken. Deze ingrepen samen dragen bij aan het ontstaan van een dynamisch landschap in de Noordwest Natuurkern.

## Cultuurhistorie en recreatie

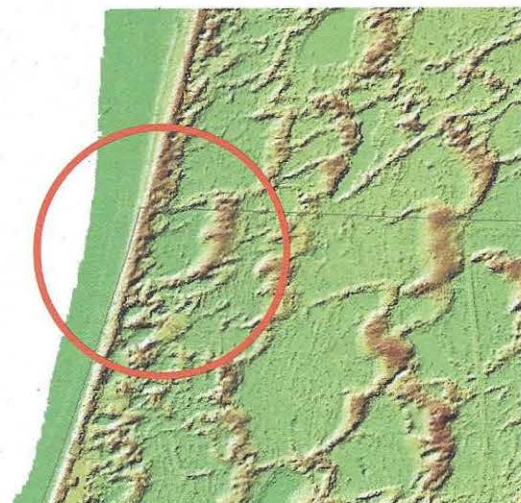
In 2005 verkende een stagiair de cultuurhistorische aspecten van het gebied, zoals de aanwezigheid van bunkers, en zijn we in overleg gegaan met diverse organisaties die de belangen behartigen van resten van de Tweede Wereldoorlog.

In 2006 werden de droombeelden voor de natuurkern met diverse betrokkenen gedeeld en in het najaar startten we een verkenning van de consequenties van het dynamische duinlandschap voor recreatie. Samen met de boswachters onderzoeken we hoe de plannen kunnen worden aangepast aan wensen van recreanten. Inmiddels (juni 2007) is het duidelijk wat we willen bereiken met het realiseren van de NW Natuurkern (zie kader), waar we de zeereep zouden willen open maken en achterliggende duinen zouden willen reactiveren. In de locatiekeuze van de sleuven is rekening gehouden met aanwezige waardevolle bunkers. Geen van de aanwezige waardevolle bunkers hoeft gesloopt te worden.

### Doelen Noordwest Natuurkern

- Ruimte geven aan de grootschalige landschapsvormende processen en veiligstellen van de verstoringsgevoelige (avi)fauna van het Dynamisch Duinlandschap;
- Recreatiekwaliteit behouden/ontwikkelen voor beleven van echte rust en ruimte in uitgestrekte duinnatuur;
- Bevorderen van een dynamische kust, waarbij de veiligheid gewaarborgd blijft.

Om ruimte te geven aan het beleven van echte rust en ruimte in uitgestrekte duinnatuur en om verstoringsgevoelige (avi)fauna in de Noordwest Natuurkern veilig te stellen lijkt het ons gewenst dat het recreatief gebruik niet verder toeneemt. We willen daarom zoeken naar aanpassingen van recreatievoorzieningen of naar nieuwe voorzieningen, zonder deze toename. Voorbeelden van dit soort aanpassingen stonden deels ook in het BIP: (1) verplaatsen van de strandslag Kattendel naar het zuiden, (2) het fietspad vanaf Parnassia naar Groot Olmen kan ter hoogte van de verstuiving niet blijven liggen en er dient een oplossing voor gezocht te wor-



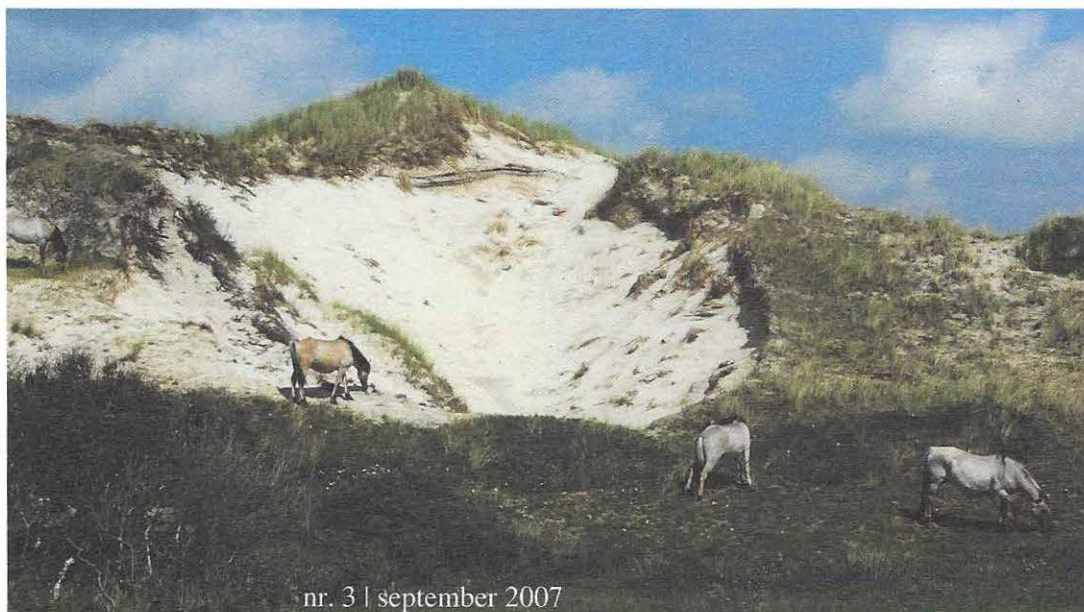
Locatie kerven in het noordwesten van het natuurkerngebied.

den, (3) ontsluiten van de Noordwest Natuurkern met een echt rustig voetspoor (paaltjesroute over zandpaadje). Op concrete oplossingen zijn PWN en Natuurmonumenten momenteel nog aan het studeren.

### Communicatie

Het project Noordwest Natuurkern is een echt NPZK-project; er zijn veel NPZK-partners bij betrokken. De gewenste verstuivingslocaties en enkele opties voor aanpassing van de recreatieve infrastructuur zullen in september 2007 aan de Adviescommissie en het Overlegorgaan van het NPZK worden voorgelegd. Vervolgens zullen de plannen op een publieksavond in oktober 2007 worden toegelicht. Tussen nu en de daadwerkelijke realisatie (eind 2009/2010?) ligt nog een flinke periode, een periode die gebruikt kan worden om draagvlak te krijgen voor "een levend duinlandschap voor natuur en mens".

LEON TERLOUW EN MARIEKE KUIPERS ZIJN ADVISEUR NATUUR EN RECREATIE BIJ PWN WATERLEIDINGBEDRIJF NOORD-HOLLAND. PETRA GOESSEN IS WERKZAAM BIJ HET HOOGHEEMRAADSCHAP VAN RIJNLAND.



Toekomstbeeld Noordwest Natuurkern: begrazing in dynamische zeereep (foto: archief PWN).]