

# VERSLAG SAUERLANDEXCURSIE Aug '62

A. G. Koenderink

Deelnemers: G. Kortebout v.d. Sluys, de dames G. en G.Ouwerkerk, de heer en mevrouw T. Bult-Boerma, Mej. L. Bult, de heren van de Burgh, mevrouw Y. Frijlink-Stienstra, de heer P.J.v.d.Werff, de heer S. Oenema, de heer en mevrouw Vasbinder, de heer en mevrouw A.G. Koenderink, de heer A. Lunshof, de heer T. Achterkamp, de heer en mevrouw S.J.Porte, de heer G.Wijdóoge, Mej.A.M.J.A.Verbeek, mevrouw Baronesse M.W.v.d.Felz, mevrouw Richter-Uyt den Bogaardt, de heer H.G.W. Snel, de heer Tromp, de heer Dr.W.G.N. van der Sleen, mevrouw Diehl, mevrouw Lap-Beerman en Johnny Wijsmuller. Bus: My. T.E.T., chauffeur de heer Rekers. Afgelegde kilometers: 1150 km. Verblijf: Deutsches Haus, Bahnhofstrasse te Iserlohn.

Maandag 19 augustus vertrokken wij precies 10.30 u. uit Amersfoort waar de meeste deelnemers elkaar reeds in het restaurant "De Oude Tram" bij een kop koffie hadden gevonden. Via de Leusderhei ging het snel in de richting Doorn, om via de snelweg tegen half twaalf Arnhem te bereiken, waar de rest van het gezelschap werd opgenomen, om daarna met bekwame spoed via Zevenaar de grens te bereiken, waar de heer Rekers met de van hem bekende voortvarendheid snel aan de vereiste formaliteiten had voldaan.

We namen deze keer een andere route, dan het vorige jaar en bleven de Rijn volgen tot halverwege Duisburg-Dusseldorf.

In de omgeving van Wezel hadden we een korte koffiepauze, waarna we spoedig de eerste schachten van het Ruhrgebied te zien kregen. Na een paar van die beruchte "Umleitungen" hadden we toch nog onverwacht het Ruhrgebied achter ons en bij Ratingen gekomen, koersten we oostwaarts. Deze route, via Velbert-Neviges-Hattingen, gaf ons veel landschappelijk schoon te zien. Vanuit de bus konden we ten noorden van ons goed de hoogten van het Produktieve Karboon volgen, terwijl aan de rechterzijde de opwelling van het Leisteinplateau gevolgd kon worden. Hier maakten we reeds kennis met het Sauerland, dat ons de volgende dagen steeds weer bezig zou houden. Onderweg werden duidelijk de Ruhrterrassen waargenomen en de profielen langs de weg gaven aanleiding tot menige opmerking. Dr.Tromp verschoot hier dan ook heel wat meters film. In Hattingen draaiden we een voor Rekers moeizaam rondje, om dit aardige middeleeuwse stadje beter te kunnen zien. Van hier reden we richting Witten en tussen Blankenheim en Herbede ontdekte de excursieleiding een veelbelovende Karboonontsluiting. Nadat het koppel Kortenhout-Koenderink even op verkenning uit was geweest en toestemming had verkregen om het terrein te betreden, bestormde het gezelschap de eerste veste met veel resultaat. Er werden heel wat fraaie stukken vergaard en na een half uurtje zoeken ging ieder met een mooie buit aan Calamites, Maropteris sp. en Sphenopteris sp. weer naar de bus en begonnen we aan de laatste etappe. Tot Witten ziet men dan ontsluiting na ontsluiting langs de weg, maar het vergevorderd uur dwong tot verder rijden. Van Witten ging de tocht via Wetter-Hagen, Hohen-Limburg en Lethmathe naar Iserlohn. De bus stond nu spoedig voor het hotel "Deutsches Haus", waar men ons reeds wachtte. De kamerindeling was spoedig klaar en ieder was tegen kwart voor acht verfrist weer gereed voor het diner.

Het slagen van deze week op geologisch gebied danken we vooral aan onze vriend Rudi Stückradt, die alle tochten met ons heeft gemaakt. Hij had er een aantal vakantie-dagen voor gereserveerd

en bracht ons op heel wat goede plekjes, die we samen uitgezocht hadden. Onvergelijkelijk is vooral zijn kennis van de tektoniek. Op zeer duidelijke wijze weet hij de grote lijnen in het landschap aan te wijzen en te verklaren en onvergetelijk zullen voor velen de avonden geweest zijn, waarop hij een aantal deelnemers ontving om zijn bijzonder mooie "Lokalsammlung" te tonen en de wijze waarop hij de kristalvormen van de kalkspaat begrijpelijk wist te maken. Ook van deze plaats: Rudi, nog hartelijk dank voor alles wat je ons deze week hebt geschonken.

Dinsdagmorgen om 9.00 uur vertrokken wij naar het Lennetal, waar eerst de geologische collectie in het Museum op Burg Altena werd bezichtigd, om een inzicht te verwerven in de geologische opbouw van de streek. Voor we het Museum betraden, zagen we de diabaasgang bij de ingang. Deze middeleeuwse roofoverburcht heeft in later eeuwen een betere bestemming gekregen: eerst als klooster, later als de eerste jeugdherberg ter wereld en thans Museum. Dit museum bergt een zeer fraaie archaeologische en geologische collectie de laatste opgesteld door Prof. Dr. Schmidt. Na dit museumbezoek, koffiedrinken en het zoeken naar een verloren schaap, dat Rudi zo charmant terugbracht tot de kudde, zochten we tussen Altena en Nachrodt een verwijderde diabaasgang op. Hier werd diabaas en diabaasamandelsteen buitgemaakt. Deze gang in exploitatie staat afgebeeld in Bärtlings Geologisches Wanderbuch. Deze diabaasgangen vinden we in de Hobräkerschichten.

In de richting Lethmathe vervolgden we bij Lasbeck de linker-oever van de Lenne in noordelijke richting en bezochten de Ziegelei Stenglingsen.



Foto 1: Exploratie in de Honselers Schichten in Ziegelei Stenglingsen.

Foto : Baronesse v/d Feltz.

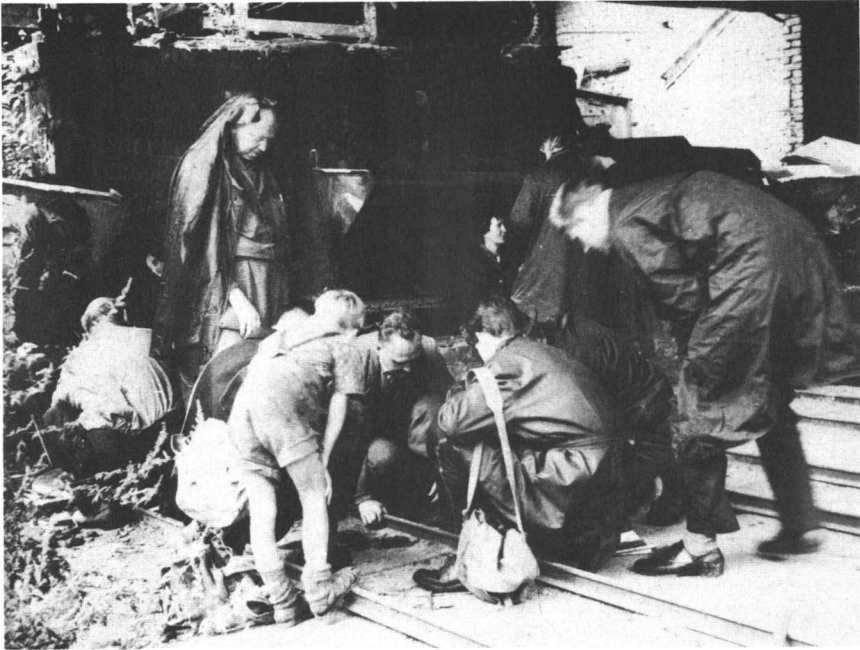


Foto 2: Het verdelen van de buit in de Ziegelei Stenglingsen. Foto: Baronesse v/d Feltz.

In deze Ziegelei werd tot voor kort Schiefer uit de Honseler Schichten verwerkt. In een nog bestaand profiel werden de beroemde Honseler Schichten gevonden met de brachiopode: *Spirifer ascendens* en meerdere schone zaken. Op foto I ziet men Kortembout en Tonny Achterkamp aan de praat terwijl Kortembout door de excursieleider is afgelost bij de zware exploratie. De volgende foto toont ons het verdelen van de buit onder het afdak van de oude Ziegelei. Het weer laat zich raden, ofschoon van spelbrekerij nagenoeg geen sprake is geweest. Vaak was het zo dat men zo zeer opging in de arbeid, dat men de regen niet eens merkte. Dat was vooral het geval in de volgende groeve van Rheinisch-Westfälische Kalkwerke, waar Rudi's diplomatie en connecties ons grote mogelijkheden schiepen en, die dan ook ten volle benut worden.

Deze groeve bood vooral de mineralogen oneindig veel moois aan kalkspaat- en kwarts kristallisaties. Er werden mooie "Stufen" veroverd, verder malachiet, Brauneisenstein, druipsteen, kalksinter en ook mooie devonische koralen.

Woensdag begaven we ons door het Lennetal in de richting Attendorn. Aan de weg van Windhausen naar Attendorn beloofde de geol. Führer mooie ontsluitingen en die vonden we dan ook ten Z. van Ebbelinghagen aan de straatweg naar Attendorn. Hier Ohler Schiefer, zeer fossielrijk, met o.a. trilobieten. De heer Snel verwikkelijkte hier zijn droom, een goede trilobiet mee naar huis te nemen. Verder veel brachiopoden en bryozoën. We konden natuurlijk niet alle ontsluitingen in de Ohler schiefer bekijken en reden daarom door naar een groeve aan de noordelijke dorpsuitgang van Attendorn aan de Z.W. voet van de Heesberg met Finnentropfer Schichten en Mühlenbergsandstein. Hier werden mooie stukken vol brachiopoden gevonden. In de omgeving bevinden zich nog meerdere goede ontsluitingen, met o.a. een rijke koralenfauna.

Van hier gingen we naar de westelijke dorpsuitgang van Attendorn, waar we de Atta-höhle bezochten. Al waren hier de vormen

niet zo groots als in de Dechenhöhle bij Lethmathe, het geheel imponeerde door zijn veel grotere en fijnere vormenrijkdom. Ook is de druipsteen hier witter. Mooi viel hier eveneens de kristallisatie van kalkspaat waar te nemen en het was goed te zien, dat dit onder de waterspiegel had plaats gevonden.

Na dit bezoek en een koffiepauze reden we het Repebachtal in naar Helden. Het lag in de bedoeling om bij Mecklinghausen het "Heldenmarmor" met doorsneden van goniatites te zoeken, maar door een fout in het kaartlezen van de excursieleider waren we de plek al ver voorbij, voor dat we dit ontdekten en daar keren op deze smalle weggetjes onmogelijk is, werd dit deel van het programma overgeslagen.



Foto 3: Groeve in de Mühlenberg sandstein bij Attendorn. De excursieleider moedigt zijn volgelingen aan.

Foto : Baronesse v/d Feltz.

Door een landschap, dat ons allerduidelijkst liet zien, dat "Land der Tausend Berge" geen toeristennaam is, maar pure werkelijkheid is, reden we via Grevenbrück in de richting van Finnentrop naar Fretter, waar in de omgeving van de Frettermühle een zeer goede en klassieke vindplaats van "Körperlich erhaltene Goniatiten" is. Daar de vindplaats op een gevaarlijke plaats aan de weg lag, hebben een paar ervaren houters goniatiten voor het gehele gezelschap verzameld. Bij het keren van de bus, na dit oponthoud, zijn we door het oog van de naald gegaan, dank zij de oplettendheid van Rekers, die in de spiegel plots een Schienenbus zag opdoemen. Vanwege het late uur moesten we de vele mogelijkheden, die er in deze omgeving nog liggen, laten varen. We reden nu weer naar Finnentrop langs de Lenne tot Rönkhausen en voeren

de weg op naar de Sorpetalsperre. Even ten Noorden van Hagen zochten we de groeve op, die ons vorig jaar zo'n rijke buit had gebracht en waar verscheidene deelnemers weer reikhalzend naar uitzagen. Hier echter niet het resultaat, dat we verwacht hadden, ondanks zeer intensieve arbeid. We keerden met een vriendelijk zonnetje huiswaarts langs de Sorpese, om via Beckum en Hemer Iserlohn weer te bereiken- Zo kwamen we langs de plaatsen, die ons het vorig jaar zo intensief hadden beziggehouden, Sanssouci, Hönnetal, Brockhausen en Riehmke.

Donderdag vond de grote Sauerlandtour plaats, die geheel gegidst werd door Rudi. Langs prachtige wegen met heerlijke uitzichten voerde de tocht via Arnsberg door het Arnsberger Wald (na het Thuringerwald) het grootste aaneengesloten boscomplex van Duitsland), naar Warstein waar in het restaurant bij de Bilsteinhöhle koffiepauze werd gehouden en waar Rudi nog herinneringen ophaalde van zijn tochten met de heer van Sambeek in de dertiger jaren. Van hier ging het naar Suttrop, waar de excursieleider reeds dertig jaren naar had uitgezien, om daar eens te kunnen zoeken. Men vindt daar massenkalk met grote doorsneden van Stringocephalus burtini. Maar daar was het niet om te doen. Neen, een onooglijk plekje in een armzalig witte was het doel van de tocht. Rudi had de deelnemers al wat voorgewarmd door een paar eigen vondsten van volledig uitgekristalliseerde kwarts kristallen, een paar weken te voren bij een verkenning gevonden te tonen. Hier heeft men ge-grabbeld en gekrabbd om de "Suttroper Quarze" te bemachtigen.

Het gaat hier om een plaats in de Massenkalk, waar het gesteente tot leem verweerd is, door de vele tectonische dwarsstoringen, die zich hier bevinden. De kristallen zijn "schwebend und frei ausgebildet", tot zeshoekige zuiltjes met aan weerszijden een begrenzing met een zeszijdige pyramide. Men vindt ze tot enkele centimeters grootte, "wasserklar" mit honinggeel en zelfs zwart. En eigenlijk valt niet te zeggen, welke interessanter zijn: de gave of de vergroeide exemplaren. Tussen deze vindplaats en de dorpskerk van Suttrop heeft Prof. Schmidt nog een geologisch "Denkmal" opgericht; binnen een omheining bij een paar grote stukken verkiezeld krijt, een Genomaanconglomeraat. Op eerstgenoemde plaats werden ook nog stukken Massenkalk gevonden waar de kwarts kristallen uitstaken. Van hier voerde de weg naar Ramsbeck en over Andreasberg naar de Halden van de Grube "Aurora" Tussen de dungelaagde Ramsbecker kwartsiet uit het Boven-Eifel vindt men loodglans zinkblende, pyriet, chalkopyriet en koper



Foto 5: De Meute vindt "de Vos".

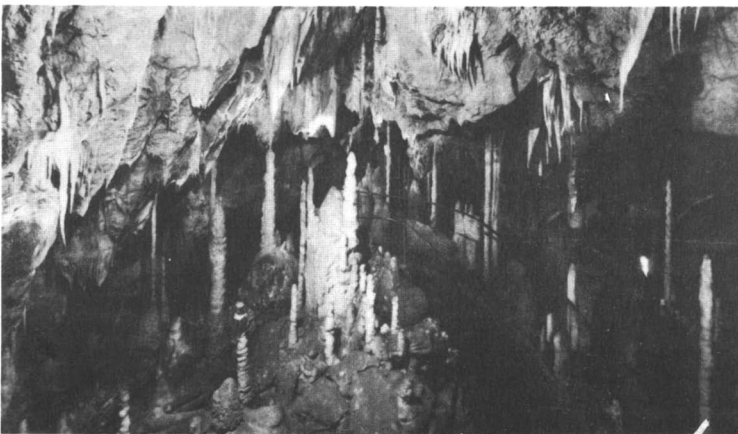
Het zoeken naar de "Suttroper Quarze" Foto:Mej.L.Bult

soms ook zilver. Door de vriendelijke hulp van de directiesecretaresse, die zelf ook liefhebster was, kregen we nog een hele voorraad goede stukken erts ter beschikking, die in de bus onder de deelnemers verloot werden.

Als laatste groeve van deze dag was Olsberg gepland. Aan de weg Olsberg-Brilon bevindt zich een zandsteengroeve met zeer fraaie "Kluftmineralen" vooral mooie stukken met "Wasserklare" kwarts. Daar deze groeve echter de laatste tijd gevaarlijk is geworden en door storten van huisvuil minder hygiënisch, werd besloten, dat het gezelschap een koffiepauze zou houden en intussen zou Rudi zijn voorraad ophalen, die hij daar verstopt had. Bij zijn terugkeer kon ieder dan ook een fraai stuk mee naar huis nemen. Hiermee was behoudens de lange terugtocht ook deze excursiedag ten einde. We keerden die avond eerst tegen half negen op de basis terug, maar ik geloof, dat ieder ruimschoots tevreden was met de resultaten.

De vrijdag trok ons nog eens weer naar de veelbelovende vindplaats Herbede, helaas werden we niet toegelaten, omdat men hier aan één stuk door laat springen.

Maar geen nood, we hadden nog een paar heel aardige carboonplekjes gezien en op de weg van Herbede naar Witten vonden we een plek, waar vooral mooie stamleden van Calamites te vinden waren. Op foto 3 ziet U het profiel met een dikke koollaag. Na deze vindplaats reden we terug naar Lethmathe, waar Rudi bij de Burgberg nog een exposé gaf van de geologische gesteldheid aldaar. Voor de gehele groep werd Tentacu-Lithenschiefer verzameld, en daarna werd tussen Oestrich en Droschede de bus verlaten en een wandeling gemaakt op de vlakte boven de Dechenhöhle. Tussen de "Lesesteine" van Massenkalk op de akkers werden stukken met "Morrionen" d.z. zwarte kwartskristallen gevonden. Rudi gaf ook hier op verschillende plaatsen weer een duidelijk inzicht in het ontstaan van dit landschap. De wandeling, die met zeer mooi weer plaats vond, werd voortgezet naar Droschede, waar de bus ons weer wachtte. Velen hadden nog graag meer van deze wandelingen gemaakt, hetgeen over enkele jaren ook nog wel eens te overwegen is. Om drie uur was het gezelschap terug in Iserlohn en kreeg ieder de vrijheid om te winkelen en te pakken, opdat we de volgende dag bijtijds zouden kunnen vertrekken. De avond tevoren hadden we



Naar een ansicht.

De grote hal in de Atta-höhle bij Attendorn (Sauerland)

Rudi reeds aan het diner onze grote dank uitgesproken voor zijn vele bemoeienissen met ons, en hem als herinnering aan deze zo geslaagde week een geologische kaart van het gebied van Altena en een overzichtskaart met Tabellen van Ebert geschonken. Rudi was door de toespraak ten zeerste ontroerd. Mevrouw Stückerdt stuurden we de volgende dag nog bloemen als dank, dat zij haar man zo vaak met ons had laten meegaan en haar huis zo vriendelijk voor de avondbezoeken open had gesteld.

Het bezoek, dat we op de terugweg gepland hadden nl. aan het Geol. Museum te Bochum, kon door een misverstand niet doorgaan. Men had gedacht, dat we het Bergbaumuseum wilden bezoeken. Dit laatste neemt echter zeer veel tijd en daarover konden we helaas niet beschikken. Daarom werd besloten tot een grote koffiepauze te Haltern-Stausee. Via Recklinghausen verlieten we het Ruhrgebied. Een zeer fraaie route door de Zuidkant van het Munsterse Bekken, welks landschap vanuit de bus hier en daar tot een geologische opmerking van de leider aanleiding gaf, voerde ons via Borken-Aalten weer naar het vaderland terug. Nadat we mevrouw Richter, die zich een paar dagen niet al te fit voelde, thuisgebracht hadden in Velp, ging het naar de laatste plaats van samenzijn: "Restaurant de Schelmse Brug" te Arnhem.

Het diner aldaar had een zeer gezellig karakter. Tijdens dit diner kon de leider onze chauffeur mede namens het gehele gezelschap de nodige lof toezwaaien en hem, in een echt stenezakje een hoeveelheid steentjes overhandigen, door het gehele gezelschap bijeengegaard. De excursieleider merkte daarbij nog op, dat de heer Rekers langzamerhand een zo grote verdienste heeft, dat we metertijd het Bestuur moeten voorstellen hem tot erelid der vereniging te maken, hetgeen door een luid applaus onderstreept werd. De heer Kortebout dankte namens de deelnemers de leider van de excursie, en bood hem nog een aandenken aan, blijkbaar had het nogal moeite gekost het de juiste vorm te geven.

Na het diner namen hier reeds verschillende deelnemers afscheid, de overigen werden naar station Arnhem gebracht en moesten zien hoe ze van hier met hun zware jachtbuit thuiskwamen.

Rest mij nog een woord van dank aan alle deelnemers voor hun prettige medewerking in alle opzichten en namens hen allen nog hartelijk dank aan de heer van der Lijn voor zijn attentie, dat er een goede wens van hem op ons wachtte bij de aankomst in Iserlohn.



Foto: Mevrouw Koenderink-Wilbrink



Foto 4: De Karboongroeve aan de weg van Herbede naar Witten.  
De koollaag is duidelijk te zien.

Foto : Baronesse v/d Feltz.