

Caryospongia juglans var. *basiplana* Rauff in Wiman, 1902

Verklaring van de naam

caryos: noot

spongia: spons

juglans (Lat.): walnoot, muskaatnoot

basiplana (Lat.): met een vlakke basis

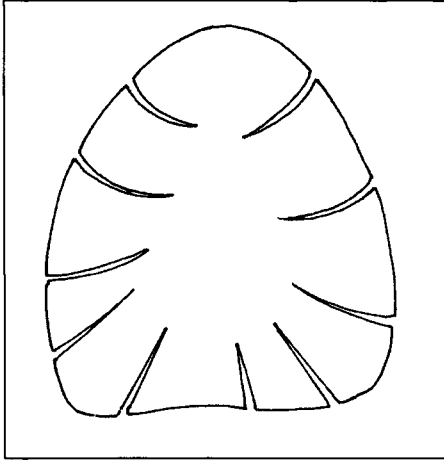


Fig. 63. Het kanaalsysteem van *Caryospongia juglans* var. *basiplana* is identiek aan dat van *C. juglans*.

Vorm

Het bovenste deel van de spons heeft alle kenmerken van de 'normale' *C. juglans*. Het loopt enigszins spits toe en eindigt in een duidelijke pool. Er is geen osculum aanwezig. Talrijke parallelle, grillige groeven lopen over het oppervlak tot de onderzijde van de spons. De gehele spons is bedekt met kleine en grote openingen, de uitmondningen van de in- en uitstroomkanalen.

De basis kan vlak zijn, soms iets bol, soms iets hol. Bij niet-afgesleten exemplaren is er op de basis een onregelmatig patroon van grillig verlopende kanalen zichtbaar. De *basiplana*-variëteit van *C. juglans* is niet zeldzaam.

Kanaalsysteem

Het kanaalsysteem is dat van *Caryospongia*. Het stelsel van instroomkanalen bestaat uit rechte, radiaire kanalen. De uitstroomkanalen in het basisgedeelte zijn recht, maar verder naar boven zijn het opwaarts gebogen, centrifugale kanalen.

Skelet

Het skelet bestaat uit sferoclonen.

De skeletradiant ligt ongeveer in het centrum, soms iets erboven.

Verdieping

Het bestaan van in principe kogelronde of iets conische sponzen met een vlakke basis werd al in de vorige eeuw opgemerkt en leidde dikwijls tot verwarring. Zo heeft bijvoorbeeld Quenstedt een '*basiplana*'-

spons met een holle basis op kop afgebeeld, omdat hij de concave basis als het osculum van *Astylospongia praemorsa* interpreteerde.

Rauff⁸⁶ tekende een doorsnede van een exemplaar van *Caryospongia juglans* met een vlakke basis, maar verklaarde dat de '*basiplana*'-vorm slechts het gevolg van slijtage en dus gewoon *C. juglans* was. Het is evenwel merkwaardig, dat de Zweedse paleontoloog Wiman¹²³ in 1901 *C. juglans* met een vlakke basis vermeldt, en die dan '*Caryospongia juglans* var. *basiplana* Rauff' noemt. Kennelijk is Rauff in de jaren na de publicatie van zijn 'Paläospongiologie' tot het inzicht gekomen, dat de *basiplana*-vorm toch niet op slijtage berustte, maar een variatie was. Hij heeft dit waarschijnlijk eens aan Wiman meegedeeld, omdat die zich immers op Rauff beroept. Rauff heeft er zelf nooit over gepubliceerd. Dit alles verklaart de wat gecompliceerde auteursaanduiding van de naam. (Naar mondelinge gegevens van Van Kempen.)

Zusammenfassung

Der obere Teil dieser Spongie ist identisch mit *Caryospongia juglans*, einschliesslich des konischen Poles auf dem Scheitel. Die Unterseite ist flach oder leicht konvex, manchmal konkav. Zahllose unregelmässige Gruben verlaufen über die Oberfläche bis an die Basis. Das Skelet und das caryospongiide Kanalsystem der *Basiplana*-Form ist wie bei *C. juglans*. Rauff betrachtete die *Basiplana*-Form bloss als Folge der Abrollung. Wiman aber erwähnte eine derartige Geschiebespongie und bezeichnete sie als *Caryospongia juglans* var. *basiplana* Rauff. Wahrscheinlich hat Rauff seine Meinung geändert, Wiman darüber informiert, darüber jedoch nicht publiziert.

Plaat 36.

Caryospongia juglans var. *basiplana*

- 1: Wilsum. Coll. Snippe; nr. N 33; x 1,5.
- 2: Bovenaanzicht. Wilsum. Coll. Koops; x 1.
- 3: 3a: Zijaanzicht; 3b: bovenaanzicht. Wilsum. Coll. Schimmel; x 2.
- 4: Lengtedoorsnede met het caryospongiide kanaalsysteem. Wilsum. Coll. Koops; x 1,5.
- 5: Onderaanzicht. Wilsum. Coll. Jonkman; x 2.



1



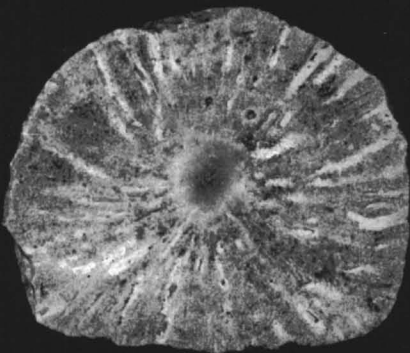
2



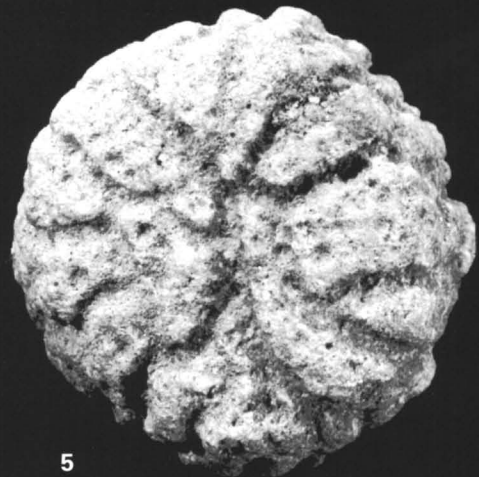
3a



3b



4



5