

DE KERKEINDSCHE HEIDE TOCH DE MOEITE WAARD!

Arnold van Rijsewijk



Hoog water in het ven aan de Pijnendijk.

De Kerkeindsche Heide lijkt op het eerste gezicht niet een bijzonder interessant gebied. Het is een van de vele voorbeelden in het Brabantse land waar in het verleden geprobeerd is de schrale zandgrond nog enigszins rendabel te maken, door die te beplanten met den- nen. Enkele restanten droge en natte heide en enkele vennetjes herinneren aan de tijd dat de natuur er ongetwijfeld veel boeiender was.

In de tachtiger jaren zijn er nog waarnemingen gemeld van amfibieën en reptielen. Het gebied stond toen echter niet bekend om zijn grote soortenrijkdom. Vanaf 1994 is onderzocht welke amfibieën en reptielen in dit gebied voorkomen. Door jaarlijks een uitgebreid verslag van de inventarisaties te maken en dit aan de belangrijkste terreinbeheerder te verstrekken, werd geprobeerd deze er toe te bewegen het gebied integraal en gericht op de herpetofauna te gaan beheren.

De Kerkeindsche Heide is een 93 hectare groot natuurgebied, gelegen ten zuidoosten van Tilburg. Het sluit landschappelijk aan bij enkele landgoederen in de omgeving van Oisterwijk en Moergestel. Het gebied ligt ingesloten tussen de autosnelweg A58, het Wilhelminakanaal en een grootschalig agrarisch gebied en is daardoor geïsoleerd geraakt van aangrenzende natuurgebieden. Verspreid in het gebied zijn nog restanten natte en droge heide aanwezig. Op één lokatie is nog sprake van enkele hectaren relatief droge heide (struikheide-kruipbrem associatie). In een oostelijk gelegen terreindepressie vinden we een biologisch waardevol moeras. Dit gebiedsdeel wordt de Snippenpoel genoemd en is nu een grotendeels vergraste natte heide (dopheide-associatie: pijpestrootjetype) (Anonymus, 1993).

Verspreid over de Kerkeindsche Heide liggen drie poelen en vier vennen. Het gebied wordt van noord naar zuid doorsneden door een halfverharde weg, de Pijnendijk. Deze wordt voornamelijk gebruikt door agrarisch werkverkeer en recreanten. Een groot deel van het gebied is inmiddels eigendom van stichting Brabants Landschap, andere delen zijn eigendom van de gemeente Moergestel/Oisterwijk of zijn particulier bezit.

De kwaliteit van de biotopen

De voor amfibieën en reptielen interessante biotopen op de Kerkeindsche Heide zijn de verschillende wateren, de restanten heide en de bosranden.

Wateren

De meeste wateren op de Kerkeindsche Heide verkeren in slechte staat. Ze zijn veelal verzuurd, soms sterk verland of ze vallen in de zomer te snel droog. Twee van de drie vennetjes gelegen in de Snippenpoel liggen aan de rand van dit gebiedsdeel en hebben veel te lijden van de negatieve invloed vanuit de aangrenzende landbouwgronden. Planten als veenpluis, moerashertshooi, witbloemige wateranonkel en duizendknoopfonteinkruid (opname 1985) moeten steeds meer het veld ruimen voor wateraardbei, lisdodde, driedelig tandzaad en pitrus. Dit duidt op het voedselrijker worden en verzuren van water en bodem (Roos & Vintgens, 1991).

Het derde vennetje in de Snippenpoel heeft vooral te lijden van verzuring. In droge zomers vallen alle drie de vennetjes nagenoeg droog.

Een vennetje gelegen aan de Pijnendijk in het westelijke deel van het gebied valt ook ieder jaar in de zomer droog. Vroege soorten amfibieën kunnen er zich in natte jaren nog wel succesvol voortplanten, maar latere soorten zullen er in de meeste jaren niet in slagen de metamorfose te voltooien.

In de bosgebieden in de westelijke helft van de Kerkeindsche Heide liggen nog drie poelen. In het zuidwestelijke deel is in de eerste helft van deze eeuw een poel gegraven ten behoeve van drinkwater. Het nabij gelegen huisje (de Kluzenaar) is nog steeds bewoond en de bewoners zijn nog steeds aangewezen op deze drinkwatervoorziening. Ze tracteren ondergetekende soms op een kop "citroenthe", zonder dat er citroen aan te pas komt. De enige keer in de afgelopen jaren, dat er in de betreffende poel eiklopjes van de bruine kikker werden aangetroffen, waren deze dan ook al snel beschimmeld.

De andere twee poelen liggen op particulier terrein. Voor deze poelen kregen we geen toestemming om ze te inventariseren. Eén is vergraven en wordt beheerd als vijver inclusief roze waterlelies (Berkven). De andere poel ligt in een bos van Grove den achter een huis en wordt beheerd als zwemgelegenheid voor de bewoners.

Op de Kerkeindsche Heide ontstaat een loopje (Heilooop of Braakloop) dat door een U-vormige geul afwatert in oostelijke richting langs de Snippenpoel. Het bevat sterk ijzerhoudend grondwater en is slechts 60 tot 80 cm breed en zeer ondiep.

Heide

De droge heide is nog een restant van de eertijds uitgestrekte heidevelden. In het zuidoostelijk deel van het licht geaccidenteerd terrein bestaat de vegetatie voornamelijk uit struikheide van verschillende leeftijd. Dit is te danken aan de inspanningen van medewerkers van een plaatselijke biologische tuinderij, die al meer dan 10 jaar iedere winter handmatig plaggen en boomopslag verwijderen. Het noordelijke deel van de heide is sterk vergrast. Pogingen om ook hier handmatig te plaggen zijn gestaakt, omdat het fysiek nauwelijks nog mogelijk is de grote pollen pijpenstrootje te verwijderen. Bijzondere plantensoorten die aangetroffen werden zijn onder andere klein warkruid en kleine zonnedaauw.

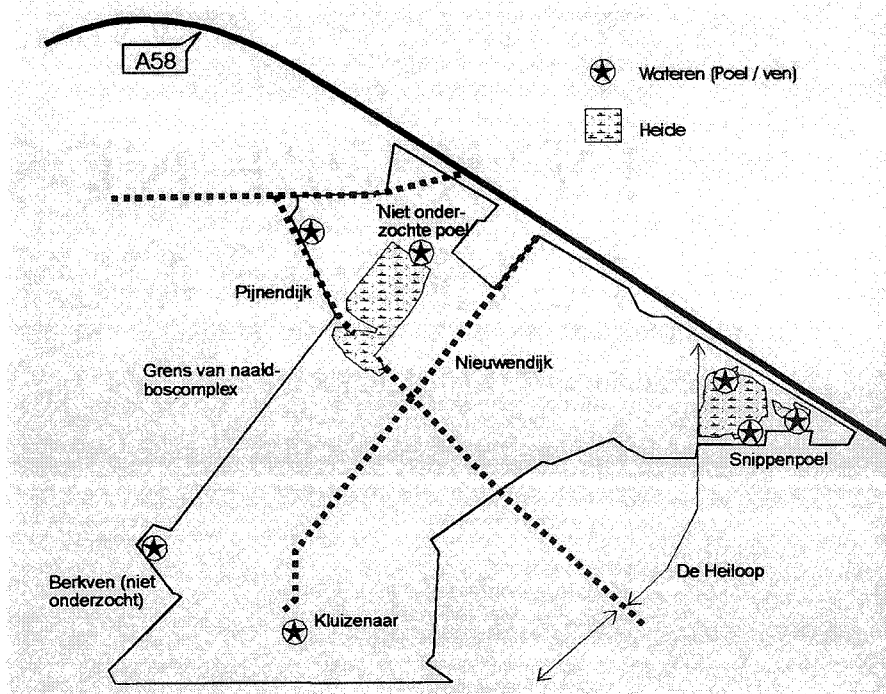
De natte heide in de Snippenpoel is grotendeels vergrast (pijpenstrootje) en groeit langzamerhand dicht met opslag van berk, den en eik. Een groot deel van het terrein is begroeid met gagel. Stekelbrem wordt hier ook aangetroffen. Bijzonder is de aanwezigheid van klokjesgentiaan. De afgelopen twee winters is door de medewerkers van de biologische tuinderij nagenoeg alle boomopslag verwijderd met uitzondering van enkele eiken.

Bossen en bosranden

De bossen op de Kerkeindsche Heide zijn productiebossen van naaldbomen (grove den, lariks, fijnspar en hemlock). Op enkele plaatsen is het terrein sterk geaccidenteerd en is het bos geplant op oude stuifduintjes. De bosranden grenzend aan de heide zijn grillig gevormd en zorgen voor een geleidelijke overgang van het bos naar open terrein. De bosranden langs de paden en zandwegen door het gebied vormen meestal een scherpe overgang en op de meeste plaatsen zijn de bermen smal. In de bosranden vinden we onder andere zomereik, grove den en berk. De onderbegroeiing bestaat uit bramen, boomopslag, pijpenstrootje, struikheide en bochtige smele.

Op enkele plekken werd het bos geheel of gedeeltelijk verwijderd onder andere ten behoeve van de hoogspanningsleiding, die van noordwest naar zuidoost het gebied doorsnijdt. Plaatselijk leidde dit tot een sterke verruiging met braam en Amerikaanse vogelkers, op andere plekken herstelde de struikheide zich en ontstonden gevarieerde plekken met opslag van berk, grove den en zomereik.

Het hele jaar is er een bosploeg van de reclassering actief, die zich voornamelijk bezighoudt met het afzetten van Amerikaanse vogelkers, het maaien van bermen en het



dunnen van bos. Door dunning van bos vindt momenteel natuurlijke verjonging plaats met inheemse houtsoorten.

De herpetofauna

In het archief van RAVON Noord Brabant bevinden zich uit de periode 1985 - 1987 enkele waarnemingen gedaan in of aan de rand van de Kerkeindsche Heide. Vermeld werd het voorkomen van bruine kikker, groene kikker complex, gewone pad, kleine watersalamander, kamsalamander en levendbarende hagedis.

In 1994 werd gestart met het inventariseren van de herpetofauna op de Kerkeindsche Heide. Hierbij bleek al snel dat de levendbarende hagedis op veel plekken in het gebied voorkwam. Bovendien bleken er nog steeds, op meerdere plaatsen, diverse soorten amfibieën voor te komen.

Het doel van de inventarisatie 'groeide' al gauw van 'weten welke soorten er zitten', naar: 'hoe krijgen we het voor elkaar dat de Kerkeindsche Heide meer en beter beheerd wordt, ten behoeve van de aanwezige amfibieën en reptielen?'. Het was zaak het gebied bij de terreinbeheerders onder de aandacht te brengen, want van een gericht integraal beheer was tot dan toe geen sprake.

Levendbarende hagedis

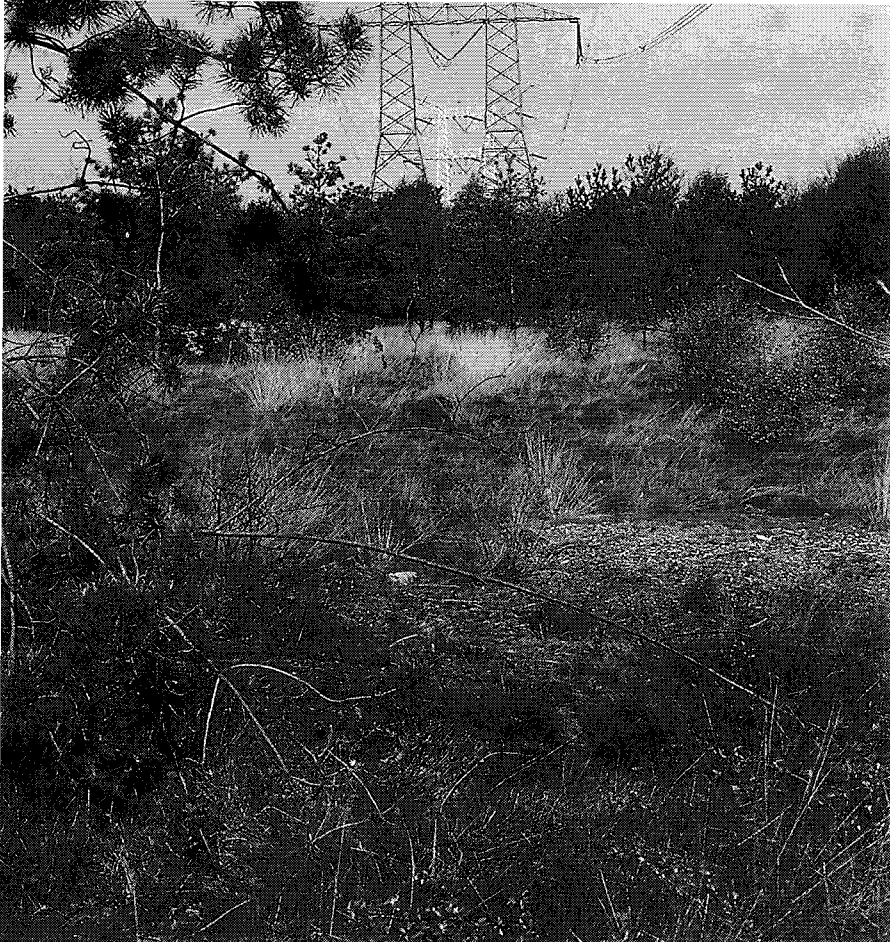
Bij de eerste inventarisatie in 1994 bleek dat de levendbarende hagedis op meerdere plekken op de Kerkeindsche Heide voorkwam. De meeste exemplaren werden aangetroffen aan de randen van de open terreinen zoals de heide, maar ook in relatief smalle bermen langs bospaden

Overzicht van de verschillende deelgebieden binnen de Kerkeindsche Heide.

De Kerkeindsche Heide.



Foto: Arnold van Rijsewijk



Foto's: Arnold van Rijsewijk

Gekapt bos deed in twee jaar tijd een aardig biotoop voor de levendbarende hagedis ontstaan. Enkele kleine boompjes zijn gespaard en veel dood hout is blijven liggen.

Dit jonge bos was zes jaar geleden nog een kapvlakte met opslag. Nu is het al te dicht voor de levendbarende hagedis.

werden soms meerdere exemplaren bijeen gezien. Vanaf 1995 werd de Kerkeindsche Heide opgenomen in het landelijke Meetnet Reptielen. Ieder jaar werden er tijdens de bezoeken aan het gebied tussen de 100 en de 180 levendbarende hagedissen waargenomen, op gemiddeld 14 verschillende plekken verspreid over het gebied.

Tijdens de jaren dat we de soort via een vaste route monitoren, is de indruk ontstaan dat ingrepen door de mens, zoals bijvoorbeeld kappen en plaggen, aanvankelijk een negatieve invloed op de soort hebben. Op termijn lijken ze echter positief uit te werken. Groeit vervolgens een open gekapt en geplagd terrein weer dicht met boomopslag en bramen, dan heeft dat weer een negatieve invloed.

Dit proces is in een tijdsbestek van vijf jaar al merkbaar. De hagedissen komen voor in voor hen geschikte biotopen en verplaatsen zich zo als het ware door het gebied. Deze veranderingen in plekken waar de soort voorkomt, zijn van invloed op het monitoren, omdat de route een statisch gegeven is, terwijl de ontwikkelingen in de voor de soort geschikte biotopen, dat niet zijn. De soort blijkt op een plek langs de route verdwenen te zijn, maar heeft een andere geschiktere plek gevonden, die niet langs de route ligt.

Amfibieën

Al de wateren, behalve die op particulier terrein, zijn in de onderzoeksperiode bijna jaarlijks geïnventariseerd op de aanwezigheid van amfibieën met behulp van een schepnet. Slechts één keer is een poging gedaan om amfibieën te horen roepen in de duisternis in de vennetjes van de Snippenpoel. Het betreffende terrein ligt tegen de autoweg A58 en we werden dus getraceerd op een aanhoudend geraas van auto's. Alleen enkele Groene kikkers bleken in staat boven de herrie uit te komen.

Na vijf jaar onderzoek blijkt er een respectabel aantal soorten amfibieën op de Kerkeindsche Heide voor te komen: gewone pad, bruine kikker, heikikker, kleine watersalamander, vinpootsalamander, kamsalamander, middelste groene kikker en poelkikker.

Gewone pad

De gewone pad werd in zeer wisselende frequentie waargenomen. In sommige jaren werd er geen enkele gevonden en in andere jaren slechts enkele exemplaren. Grote aantalschommelingen zijn onder amfibieën echter niet ongebruikelijk. In 1998 werden er overal juveniele gewone padden gezien. Verspreid over het gebied moeten er honderden rondgezworven hebben. De Kerkeindsche Heide vormt geen optimaal biotoop voor de gewone pad. Het gebied is voor deze soort te voedselarm.

Bruine kikker

Voor de Bruine kikker zijn de vennetjes in de Snippenpoel en het vennetje aan de Pijnendijk de belangrijkste voortplantingswateren. Ieder jaar worden er in de Snippenpoel tussen de 120 en 200 eiklonpen geteld. Sinds 1995 worden de eiklonpen aangetast door schimmels. In 1996 stonden alle wateren droog en vond er helemaal geen voortplanting plaats. Vanaf 1997 bleken ieder jaar alle eiklonpen aangetast door schimmel en werden er nauwelijks of geen larven meer aangetroffen.

In het vennetje aan de Pijnendijk worden ieder jaar tussen de 40 en de 70 eiklonpen geteld. In de jaren dat het vennetje tot in de voorzomer water bevat, worden er dan ook veel larven waargenomen. Aangezien het aantal eiklonpen ongeveer overeenkomt met het aantal reproductieve vrouwtjes in het gebied, zal de gehele populatie, bij een geslachtsverhouding van één op één, uit tenminste zo'n 500 volwassen dieren bestaan.

Tijdens de onderzoeksperiode werden incidenteel adulte of juveniele exemplaren van de soort verspreid over het gebied aangetroffen. In 1999 werden enkele tientallen juveniele bruine kikkers geteld.

Heikikker

De aanwezigheid van de heikikker kon in 1994 bevestigd worden door de vondst van twee juvenielen. Enkele eiklonpen in het vennetje aan de Pijnendijk en in de Snippenpoel leken ook afkomstig van deze soort, maar deze determinatie was niet zeker. De daaropvolgende jaren werden er jaarlijks enkele juveniele en adulte exemplaren in het gebied gezien, maar het bleef onduidelijk waar de

soort zich voortplantte. Pas in 1999 zijn overdag in twee van de vennetjes in de Snippenpoel enkele exemplaren in amplex evenals roepende mannetjes waargenomen. In ditzelfde jaar konden meer dan 40 juveniele heikikkers geteld worden.

Kleine watersalamander

De kleine watersalamander werd in 1985 op enkele plaatsen in het gebied aangetroffen (archief RAVON Noord-Brabant). De soort blijkt nog steeds in enkele wateren voor te komen. Met name in het vennetje aan de Pijnendijk zijn tientallen exemplaren gevonden in jaren dat het vennetje tot in de zomer water houdt. In de Snippenpoel is de soort, na de vondst van enkele dode exemplaren en enkele larven in 1994, niet meer aangetroffen.

Vinpootsalamander

Het voorkomen van de vinpootsalamander was niet bekend van de Kerkeindsche Heide. Groot was dan ook de verrassing toen in 1998 één mannetje werd aangetroffen in de Heilooop (Braakloop) en in 1999 één mannetje in de Snippenpoel. Omdat het mannetjes betrof, kon de soort met zekerheid gedetermineerd worden. De vinpootsalamander blijkt in staat geschikte wateren snel te koloniseren. Alle 16 nieuwe poelen in het ten zuidwesten van Tilburg gelegen natuurontwikkelingsgebied de Kaaistoep, waren binnen vier jaar door deze soort bevolkt (Van Rijsewijk, 1999).

Kamsalamander

De kamsalamander werd in 1985 van één plek gemeld. Tijdens onze inventarisaties werd de soort twee keer gevonden, overigens op andere locaties. In 1998 werd een vrouwtje gevangen in het vennetje aan de Pijnendijk en in 1999 een mannetje in de Heilooop (Braakloop). Het zure en voedselarme karakter van de wateren in dit gebied vormt waarschijnlijk een ernstige bedreiging voor deze soort.

Groene kikker complex

Groene kikkers werden in 1985 aangetroffen nabij het vennetje aan de Pijnendijk. Tijdens onze inventarisaties bleek de soort ook aanwezig in de Snippenpoel en het Berkven, maar in het vennetje aan de Pijnendijk werden in 1994 nog maar twee exemplaren aangetroffen. In de drie daaropvolgende jaren werd de soort hier helemaal niet meer gezien, vermoedelijk als gevolg van het voortdurend droogvallen van dit vennetje. Pas in 1998 werd er weer een subadult exemplaar gezien.

Al eerder bestond het vermoeden dat er mogelijk ook sprake was van poelkikkers op de Kerkeindsche Heide. Dit kon pas bevestigd worden door determinatie van drie mannetjes en twee vrouwtjes gevangen in de Heilooop. De overige gevangen exemplaren bleken middelste groene kikkers te zijn.

Conclusies en vervolg

Met 8 soorten amfibieën (hierbij wordt de hybride middelste groene kikker als soort geteld) waarvan er twee (vinpootsalamander en poelkikker) nog niet bekend waren uit het gebied, 4 op de Rode Lijst staan (poelkikker, heikikker, vinpootsalamander en kamsalamander) (Creemers, 1996) en een gezonde populatie levendbarende hagedis, blijkt de Kerkeindsche Heide een bijzonder gebied en de moeite van herstel waard. De lage dichtheden van de verschillende soorten amfibieën lijken vooral te wijten aan de slechte kwaliteit van de voortplantingswateren.

Ieder jaar werd een uitgebreide rapportage gedaan aan Het Brabants Landschap. Hierin werden de inventarisatie-

	Ven Pijnendijk	Snippenpoel	Hei- of Braakloop
Algemene, niet bedreigde soorten			
Kleine watersalamander	x	x	
Bruine kikker	x	x	x
Middelste groene kikker	x	x	x
Gewone pad		x	
Rode Lijst soorten			
Kamsalamander	x		x
Vinpootsalamander		x	x
Heikikker	x	x	
Poelkikker			x
Aantal soorten	5	6	5

gegevens geïnterpreteerd en werden suggesties ten aanzien van het beheer gegeven. Voorgesteld werd om in overleg met andere betrokkenen, te komen tot een integraal beheer. Vanuit mijn visie moest het beheer gericht zijn op het verbeteren van de water- en landbiotopen voor de amfibieën en uitbreiding van de biotoop van de levendbarende hagedis. Langzamerhand kreeg ik meer gehoor. In publicaties van Het Brabants Landschap werd de natuurwaarde van de Kerkeindsche Heide geroemd om de aanwezigheid van 7 soorten amfibieën en één van de grootste populaties van de levendbarende hagedis in Brabant (Caspers & Bakker, 1999). Overdrijving en reclame gaan wel vaker hand in hand. In de loop van 1999 vond een gesprek plaats met de districtsbeheerder en in de winter van 1999/2000 is eindelijk begonnen met de eerste herstelmaatregelen. In de Snippenpoel zal geplagd worden, waarbij de groeiplaatsen van gael en klokjesgentiaan gespaard blijven. Ook zal een van de drie vennetjes geschoond gaan worden. De andere twee worden vooralsnog intact gelaten, omdat ze in de huidige situatie een buffer vormen ten opzichte van de aangrenzende landbouwgronden. Ook wordt nog bekeken of de droge heide deels geplagd moet worden.

Voor meer RAVONners zal dit verhaal wel herkenbaar zijn: als advocaat van de herpetofauna heb je wel een lange adem nodig.

Dankwoord

Dank aan allen die de afgelopen jaren meegeholpen hebben met de inventarisaties en op andere wijzen ondersteuning boden door hun belangstelling voor het gebied en de herpetofauna en daarmee de motivatie gaande hielden. Speciale dank daarbij aan Frans Graat en Bernadette Metz voor hun aandeel bij het monitoren en Jeroen van Delft voor zijn kritische hulp bij het schrijven van dit artikel.

Literatuur

Anonymus, 1993. Beheersrapport Brabants Landschap, 1993. Brabants Landschap, Haaren.
 Caspers, Th. & V. Bakker, 1999. Handboek Brabants Landschap. Brabants Landschap, Haaren.
 Creemers, R.C.M., 1996. Bedreigde en kwetsbare amfibieën en reptielen in Nederland. Basisrapport met voorstel voor de Rode Lijst. Publicatiebureau stichting RAVON, Nijmegen.
 Roos, R. & V. Vintgens, 1991. Het milieu van de natuur, herkennen van verzuring, vermessing en verdroging in de natuur. Uitg. Stichting Natuur en Milieu, Utrecht.
 Rijsewijk, A.C., 1999. Amfibieën, Reptielen en Vissen in het waterwingebied van de Tilburgsche Waterleiding Maatschappij. Privé-uitgave, Tilburg.

Arnold van Rijsewijk
 Van Bijlandtstraat 40
 5046 MC Tilburg

Tabel 1. Aangetroffen soorten amfibieën op de Kerkeindsche Heide. Het deelgebied Snippenpoel omvat drie wateren.