

## Een en ander over de Kevers.

(Vervolg van blz. 249.)

**Criocephalus.***C. rusticus* L.

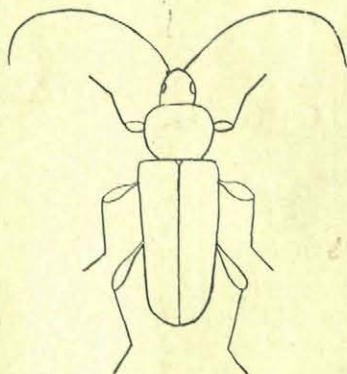
Bruin met weinig glans; kop en halsschild iets donkerder. Pooten en sprieten „gewoon”. 21–32 mM.

Dennen. Houtwerk, ook in huizen.

**Asemum.***A. striatum* L.

Gelijkt in grootte, vorm en kleur veel op *Spondylis buprestoides* (onze eerste afbeelding), maar de kaken zijn kleiner; óók het halsschild is kleiner in verhouding tot het heele lichaam. 13–21 mM.

Dennenhout.

**Callidium.***C. variabile* L.

Veel uiterlijke overeenkomst met de weevilschildkevers *Cantharis* (= *Telephorus*) der schermbloemen, zoodat beginners deze boktorren nog al eens daarbij plaatsen. De langere sprieten en de knotsvormige dijen zijn echter zeer duidelijk verschilpunten. Mat-glanzend en verder zeer veranderlijk van kleur. Geheel bruin komt voor, maar óók kunnen dekschilden en pooten bijv. donkerblauw zijn. 8–14 mM.

Larf in eiken en beuken.

*C. Alni* L.

Een lief kevertje, gekleurd als volgt: de lichte banden op de dekschilden *geel*; kop, halsschild en achterste  $\frac{2}{3}$  deel

der dekschilden *donkerblauw*; voorste  $\frac{1}{3}$  der dekschilden met inloop langs den dekschildnaad *roodbruin*; sprieten en pooten óók *roodbruin*. Eenigszins glanzend. 4 mM.

Larf onder de schors van eiken en elzen.

*C. violaceum* L.

Als men maar eerst heeft opgemerkt, dat deze een boktor is, is zij onder de boktorren heel goed kenbaar: *blauw* of *violet*, *plat* en *breed* (de dekschilden te-zamen genomen hebben een grootste breedte, die slechts een paar keer op hun lengte gaat). Een weinig glanzend. 12–14 mM.

Geveld hout. Dennen, elzen, wilgen.

**Rhopalopus.***R. clavipes* F.

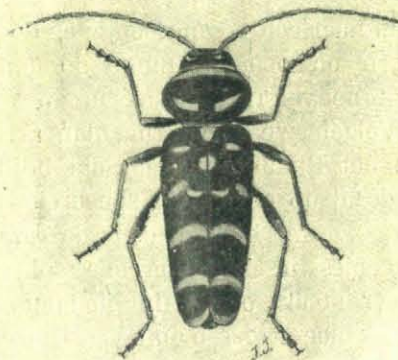
Lijkt in lichaamsvorm veel op de volgende; is verder zwart, wat glanzend en heeft stipjes op de dekschilden. 16–22 mM.

Geveld dennenhout. Eiken, elzen.

**Hylotrupes.***H. bajulus* L.

Brons-zwart, met doffen glans. Twee glanzende plekken op het halsschild en een aantal vuilwitte vlekken (die bij verschillende exemplaren iets verschillen) op de dekschilden. 12–18 mM.

Gewoon in tuinen en huizen; de larf in balken en zelfs in meubelen.

**Clytus, Pronkboktor.***C. arcuatus* L.

Zwart met gele teekening. Niet glanzend. 10–18 mM. Een mooie tor!

*C. arietis* L.

Oppassen met deze schets, want het wit beduidt *zwart*, en het zwart beduidt *geel*. 9—15 mM.

De larf in eiken en beuken.

Deze soort is onze meest gewone *Clytus*.

**Anaglyptus.***A. mysticus* L.

Voor de herkenning is deze schets der dekschilden vol-



## Vier dagen in een dorado.

(Vervolg van blz. 246.)

Volg me nu nog even deze steile helling af, dan kunnen we eens een kijkje in de moerassen nemen. Ja, drassig is 't hier, zelfs op de helling en uw voet zinkt weg in de molmende humuslaag, terwijl de krakende, hakende braamslingers u langer dan u lief is, kluisteren aan die gevaarlijke plek. Nu nog over dit beekje gewipt en zie: hier heel beneden is 't waarlijk nog droger en vaster dan op de helling omhoog!

Vóór u hebt ge een zoo goed als vlakke veenhei, met hier en daar een boomgroepje; en doorsprenkeld met plassen en poelen. Links de donkere, steil oprijzende heuvelrand, waarvan we straks afdaalden. Volgen we dezen rug, dan arriveeren we vanzelf in het Rijkswald, maar dat blijft een onbereikbaar ideaal op deze onze spoedreis.

Wollegras vormt hier en daar de karakteristieke vlokken-groepjes in 't geelgroene sphagnumkleed. Waterklaver steekt overal in en langs de plassen de Japansche bloemtrossen omhoog. Drosera, moeras-aardbei, waternavel zetten tint in 't waterig fluweel. Elke plas is omzoomd door dophei; soms maakt een els van kreupelen vorm er een beeldig tafereeltje

doende; de hier zwart geteekende dwarsbandjes stellen *geel* voor.

Een alleraardigst geteekend kevertje van 't *Clytus*-model. 9—14 mM.

De larven in *Acer campestre*.

**Cerambyx (Hammaticherus).**

Dit kevertype heeft als voorbeeld gediend voor de gestyleerde figuur op het omslag van dit tijdschrift, bovenaan.

*C. cerdo* L. (*heros* Scop.). Heldebok,

Groote Eikenbok.

Een prachtig bezit voor ieder verzamelaar, maar zóó zeldzaam, dat hij eigenlijk niet inlandsch te noemen is.

De larf in oude eiken.

Wie den kever hier te lande mocht vinden, kan hem onmiddellijk kennen aan de grootte (42—50 mM.), terwijl de verhouding van lengte en breedte ongeveer zijn als bij de beide volgende soorten. Pooten en sprietten frisch, oppervlakte als bruinzwart leer. Sprietten van 't wijfje even lang, van 't mannetje 1½ maal zóó lang als het lichaam.

*C. Scopoli* Füssl. (*cerdo* Scop.)

Kan een verkleinde uitgave van de vorige soort genoemd worden. 26—30 mM., zwart.

(Slot volgt.) blz. 298.

J. JASPERS JR.

van, vooral 's zomers, als de ~~de~~ witte waterrozen bloeien, die zich in de ondiepe plasjes overal bij massa's genesteld hebben, in gezelschap van potamogetonsoorten.

Listera en klimop, twee soorten Salomonszegel en de „Vleugeltjesbloemen" beminnen meer de drogere standplaats, die de kleine beltjes bieden, terwijl Zenegroen, tallooze Moeras-, Kam- en Koningsvarens, Munt, Gagel en Dotters geen nadeel van natte voeten schijnen te ondervinden.

Van weer een andere dier schetswaardige plaslevensgemeenschappen stijgen verschillende jubelzangen omhoog. Geen wonder! Zie eens, welke heerlijke nestgelegenheden dat dichte randriet, die lischdodden bieden en vooral die boomgroep van bloeiende Meidoorn, Wilde Sneeuwbal en Els op gindsch eilandje!

Op den bodem van zoo'n gewoonlijk koepelachtig „hol" boschje is 't weer een rijkdom aan soorten ongekend! De grond is er besneeuwd met de veelbloemige Salomonszegels, waartusschen Rapunzels, *Euphrasia*'s, *Pulmonaria*'s, knollige *Lathyrus*, *Vicia*, vroeg Havergras, Heggekruid, Vleugeltjesbloemen