

„Orthoptera Neerlandica.”

(Vervolg van blz. 64).

Oedipodidae.*Oedipoda* Latreille.

14. *coerulescens* Linnaeus. 1764, Museum Ludovicae Ulricaë, blz. 145. — Systema naturae, dl. II blz. 700.

Gelijkt veel op *Oed. miniata* Pall. Varieert zeer in grootte (♂ 15—21 mM., ♀ 22—28 mM.).

Juli tot September. — Duinen, heiden, droge hellingen, heuvels, over 't algemeen dus zandige streken.

N. Holland (of Gelderland); Z. Holland: Katwijk, Wassenaar, Scheveningen; Gelderland: Roozendaal. — België: W. Vlaanderen, Brabant, Luik. — Duitschland: gemeen. Westfalen, Hannover.

Pachytylus Fieber.

15. *migratorius* Linnaeus. 1758, Systema naturae, blz. 432. — Museum Ludovicae Ulricaë, blz. 140.

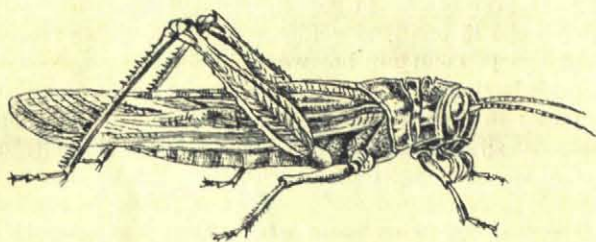


Fig. 2. De Treksprinkhaan — *Pachytylus migratorius* Linn.

De europeesche Treksprinkhaan, welke kolossaal in grootte varieert (♂ 35—48 mM., ♀ 42—55 mM.).

Augustus tot October. — Zeestrand, moerassige streken, eet 't liefst mais, riet, koren, gras, klaver en aardappelen, maar neemt in tijd van nood ook zachte bladeren. — Vaderland is Tartarije. — Zie figuur 2.

N. Holland: Amsterdam 1 ♂ en 2 ♀; Z. Holland: Noordwijk-Buiten ♂, Rotterdam. — België: voornamelijk in droge jaren in bijna alle provinciën. — Duitschland: overal sporadisch, zelden bij kleine zwermen. Westfalen.

16. *cinerascens* Fabricius. 1793, Entomologia systematica, dl. II blz. 59.

Licht met de voorgaande te verwarren, hij treedt volgens Brunner von Wattenwyl evenwel nooit als treksprinkhaan op. — Het ♀ varieert evenals bij *P. migratorius* Linn. zeer in grootte (37—60 mM.).

Juli en September. — Heiden met moerassige plaatsen, waterplassen. — Zie de noot op voorgaande bladzijde.

Nederland: een exemplaar was volgens De Selys Longchamps door Snellen van Vollenhoven onder *P. migratorius* Linn. gerekend, maar van welke der daarbij genoemde vangplaatsen is niet vermeld; Z. Holland: Rotterdam (een ex. in het Museum te Leiden); Gelderland; N. Brabant: Galdersche heide bij Breda ¹⁾. — België: Vlaanderen, Brabant, Limburg, Luik.

Psophus Fieber.

17. *stridulus* Linnaeus. 1761, Fauna suecica, blz. 238.

Deze z.g. Klappersprinkhaan is het eenige inlandsche Orthopterum met roode ondervleugels.

Augustus. — Droge hellingen, heuvels, heiden.

Gelderland: Brummen, Rheederoord, Roozendaal, Dieren. — België: Lanaken bij Maastricht. — Geheel Midden-Europa.

¹⁾ Deze drie laatste vangplaatsen zijn niet bij Snellen van Vollenhoven vermeld, maar genomen uit Oudemans' „De nederlandsche insecten.”

Aceridiidae.*Caloptenus* Burmeister.

italicus Linnaeus. 1766, Systema naturae, dl. II blz. 701. Varieert buitengewoon in grootte (♂ 15—22 mM., ♀ 23—34 mM.) en kleur.

Augustus. — Droge weilanden, zandheuvels, steenachtige gronden.

Geheel Midden-Europa.

Tettigidae.*Tettix* De Charpentier.

18. *bipunctatus* Linnaeus. 1761, Fauna suecica, blz. 235. — Systema naturae, dl. I 2 blz. 693.

Varieert buitengewoon in grondkleur en teekening.

Juli tot October; de larve overwintert volgens Türk onder verdorde bladeren aan boschranden, waardoor ze soms reeds in April en Mei aanwezig is. — Weilanden, duinen, tuinen, boschranden, onder mos, in 't gras, overal op zonnige plaatsen, voornamelijk, waar de plantengroei niet te dicht is.

N. Holland: Giphoeve, Heemstede (larve); Z. Holland: 's-Gravenhage, id. (larve), Rotterdam; Utrecht: Doorn (larve); Groningen: Groningen. — België: Brabant, Luik. — Duitschland: overal, zelfs 's winters, gemeen. — Geheel Midden-Europa.

19. *subulatus* Linnaeus. 1761, Fauna suecica, blz. 236. — Systema naturae, blz. 693.

Varieert evenals *T. bipunctatus* Linn. in grondkleur en teekening.

Juni tot October; de larve overwintert als de voorgaande, daardoor soms ook reeds in het vroege voorjaar aanwezig. — Vochtige weilanden, boschranden, verder op dezelfde plaatsen als *T. bipunctatus* Linn. Te Woerden op rietstengels onder water waargenomen.

N. Holland: Heemstede; Z. Holland: Leiden, Woerden, 's-Gravenhage, Noordwijk; Gelderland: Brummen. — België: Brabant, Luik. — Duitschland: overal met de voorgaande gemeen. — Geheel Midden-Europa.

III. Locustodea — Sabelsprinkhanen.**Phaneropteridae.***Leptophyes* Fieber.

20. *punctatissima* Bosc d'Antic. 1792, Actes de la Soc. d'hist. nat. de Paris, dl. I blz. 44, pl. X fig. 5 en 6.

Augustus tot November. — Lage bosschen, struikgewas, hazelaars, eiken, beuken, berken, braamstruiken, open plekken in bosschen, steeds zeer op zonnearmte gesteld.

Z. Holland: 's-Gravenhage ♀; Gelderland: Soerensche bosch ♀, Arnhem ♀, Velp ♀. — België: Brabant, Luik.

Meconemidae.*Meconema* Serville.

21. *varium* Fabricius. 1793, Entomologia systematica, dl. II blz. 42.

Gelijkt eene kleine uitgaaf van *Locusta viridissima* Linn. Augustus tot November. — Tuinen, tusschen stoppels, linden, beuken, eiken, iepen, hazelaars, „gesmeerde” boomen (Oudemans). De larven dikwijls in eikengallen (Fischer).

N. Holland: Haarlem; Z. Holland: 's-Gravenhage, Leiden, Rotterdam, Vianen; Gelderland: Soerensche bosch, Roozendaal; Zeeland: volgens Goedaert. — België: Luik. — Duitschland: overal.

Conocephalidae.*Xiphidium* Serville.

fuscum Fabricius. 1793, Entomologia systematica, dl. II blz. 43.

Het ♀ varieert nog al in grootte (12—19 mM.).

Augustus en September. — Riet, moerasplanten, vochtige weilanden

Geheel Europa.

22. *dorsale* Latreille. 1804, Hist. nat. des Crust. et Insectes, dl. XII blz. 133.

Op dezelfde plaatsen en tegelijkertijd met *X. fuscum* Fabr., ook in polders en op de duinen, overigens een echt waterdier.

N. Holland: Haarlemmermeer; Z. Holland (of Gelderland). — België: W. Vlaanderen, Brabant, Antwerpen.

Locustidae.*Locusta* De Geer.

23. *viridissima* Linnaeus. 1758, Systema naturae, dl. I blz. 429. — Fauna suecica, blz. 287.

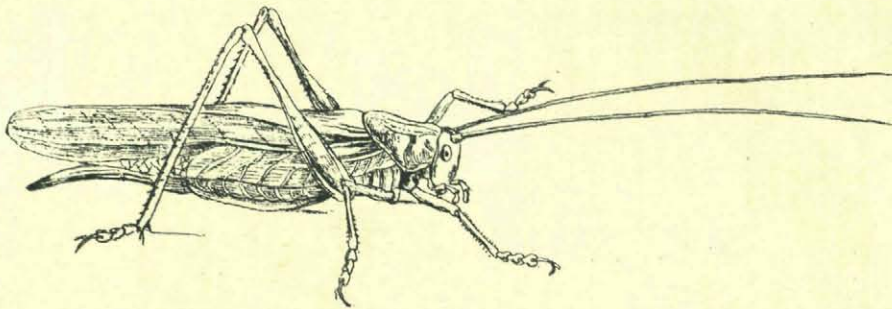


Fig. 3. De groene Tuinsprinkhaan — *Locusta viridissima* Linn. ♀.

Varieert in grootte (♂ 28—33 mM., ♀ 32—35 mM.) en teekening. 't Is deze gemeene groene Tuinsprinkhaan, die voornamelijk andere insecten eet. Hij wordt weinig gezien, maar des te meer gehoord.

Juni tot September. — Boschranden, korenvelden, allerlei boomen en struiken, veel in moestuinen, velden, weilanden, duinen. — Zie figuur 3.

N. Holland: Amsterdam; Z. Holland: Rijnsburg, Noordwijk, Bleiswijk, Katwijk, Vianen; Zeeland: Walcheren; Utrecht: Driebergen; Gelderland: Brummen; N. Brabant: Oisterwijk. — België: zeer gemeen. — Duitschland: overal. — Geheel Europa.

Decticidae.*Thamnotrizon* Fischer.

cinereum Linnaeus. 1789, Systema naturae, dl. I blz. 2071.

Deze soort varieert in kleur.

Juli tot September. — Kreupelboschjes, bosschen, heiden, coniferen, vooral in droge streken. — België: niet zeldzaam, Luik. — Gemeen in geheel Midden-Europa.

Platypleis Fieber.

24. *grisea* Fabricius. 1793, Entomologia systematica, dl. I blz. 41.

Varieert in grootte (♂ en ♀ 17—22 mM.).

Augustus. — Duinen, braakliggende velden, droge schrale grasheuveltjes.

N. Holland (of Gelderland); Z. Holland: 's-Gravenhage; Gelderland: Roozendaal; Friesland. — België: W. Vlaanderen, Luik. — Duitschland: overal met *Decticus verrucivorus* Linn., maar minder algemeen. — Geheel Europa.

25. *brachyptera* Linnaeus. 1745, Fauna suecica, blz. 237.

Augustus en September. — Vochtige heiden, open plaatsen in bosschen. Kruipt niet tegen de struiken op.

Z. Holland: Noordwijk ♂; Gelderland: Roozendaal ♀. — België: Brabant, Limburg, Luik. — Geheel Europa.

Roeseli Hagenbach. 1822, Symbola faunae insectorum, blz. 39, fig. 24.

Augustus. — Lage vochtige weilanden, duinen, kreupelhout. België: W. Vlaanderen, Antwerpen. — Geheel Midden-Europa.

bicolor Philippi. 1830, Orthoptera Berolinensia, blz. 24, pl. I fig. 5.

Weilanden, voornamelijk in de vochtige greppels, korenvelden.

België: Brabant. — Meer in Oost-Europa.

Decticus Serville.

26. *verrucivorus* Linnaeus. 1761, Fauna suecica, blz. 237. — Systema naturae, dl. I blz. 698.

Deze z. g. Wrattenbijter varieert zeer in grootte (♂ 26—38 mM., ♀ 30—44 mM.), kleur en vorm.

Juli tot September. — Gras, bouwland, duinen, velden. — Zie figuur 4.

N. Holland: Vogelenzang; Z. Holland: 's-Gravenhage, Noordwijk; Gelderland (of N. Holland). — België: Vlaanderen, Brabant. — Duitschland: zeer gemeen. — Gemeen in geheel Europa.

Ephippigeridae.*Ephippigera* Latreille.

27. *vitium* Serville. 1831, Annales des sciences zoolog., dl. XXII, blz. 68. — Hist. nat. des Orthoptères, blz. 474.

Deze soort heeft sterk gereduceerde voorvleugels en geen achtervleugels.

Juli en September. — Kreupelhout, eikenhakhout, naaldhout, heiden.

Gelderland: Arnhem ♂, Barneveld; Drente: Veenhui-

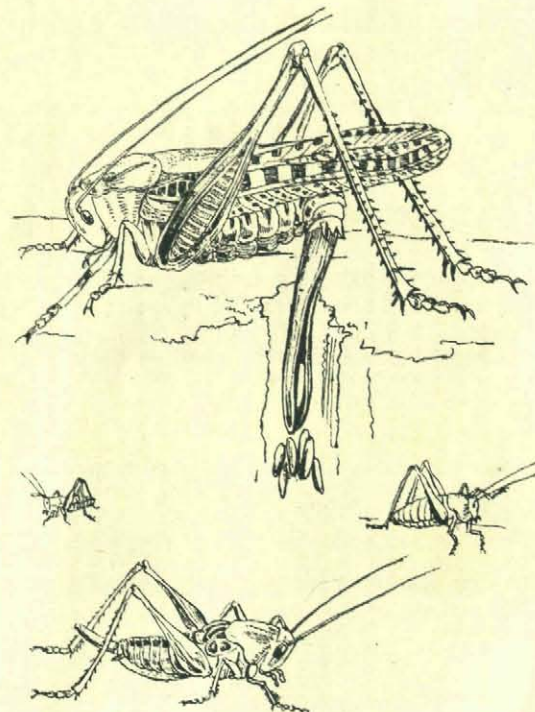


Fig. 4. De Wrattenbijter — *Decticus verrucivorus* Linn.

Eierlegend ♀ en larven in verschillende ontwikkelings-toestanden.

zon ¹⁾. — België: Lanaken bij Maastricht, Brabant, Limburg, Luik. — Geheel Midden-Europa.

IV. Gryllodea -- Krekels.

Gryllidae.

Nemobius Serville.

28. *sylvestris* Fabricius. 1793, Entomologia systematica, dl. II blz. 33.

De grijze Boschkrekkel.

Juni tot Augustus, doch verschijnt soms reeds in de eerste mooie dagen aan 't einde van den winter. — Droge hellingen en heuvels, bosschen, weilanden, heiden, onder dorre bladeren aan boschranden.

Utrecht: De Vuursche, Soestdijk, Doorn; Gelderland: Roozendaal. — België: Brabant, Luik.

Gryllus Linnaeus.

29. *campestris* Linnaeus. 1764, Museum Ludovicae Ulrica, blz. 124. — Systema naturae, dl. II blz. 695.

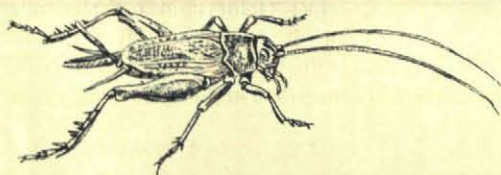


Fig. 5. De zwarte Veldkrekkel — *Gryllus campestris* Linn.

Deze zwarte Veldkrekkel varieert nog al in grootte (♂ en ♀ 20—26 mM.).

Van Mei af tot in den herfst. — Grasvelden, heiden, boschranden, heuvels, voornamelijk in droge streken. De volwassene leven in holen onder den grond, waar het ♀ ook de eieren legt. — Zie figuur 5.

Utrecht: Biltse heide, Baarn, Doorn (larve), heide tusschen Naarden en Bussum; N. Brabant: Oisterwijk ²⁾. — België: Brabant, Luik. — Duitschland: overal. — Geheel Europa.

30. *domesticus* Linnaeus. 1758, Systema naturae, dl. I blz. 428. — Fauna suecica, blz. 236.

De Huis-krekkel.

Op alle tijden komen exemplaren in alle ontwikkelingsstadiën voor. — In huizen, voornamelijk op warme plaatsen, als bij den haard, bakkerijen, muurspleten, keukens, ovens. Gaat 's nachts voedsel zoeken: keukenafval, in 't bijzonder meelspijzen, brood enz. Soms wel buiten in den zonneshijn volgens De Selys Longchamps. — Uit N. Afrika (of wellicht van Madera) ingevoerd.

N. Holland: Amsterdam; Utrecht: Driebergen; N. Brabant. — België: zeer gemeen. — Duitschland: overal gemeen. — Geheel Europa.

Gryllotalpidae.

Gryllotalpa Latreille.

31. *vulgaris* Latreille. 1807, Genera crust. et insectorum, dl. III blz. 95.

¹⁾ Deze twee laatste vangplaatsen uit Oudemans' „De nederlandsche insecten.”

²⁾ Deze laatste weer volgens Oudemans' bovengenoemd werk.

De Veenmol is één onzer grootste inlandsche insecten (♂ en ♀ 35—50 mM.) en kan volgens De Selys Longchamps tamelijk goed zwemmen.

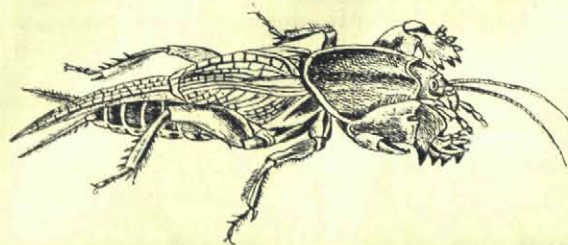


Fig. 6. De Veenmol — *Gryllotalpa vulgaris* Latr.

Juni tot September. — Zand en veenstreken, zelden in kleistreken. Zeer schadelijk in tuinen, akkers, weilanden, vlakke velden, heuvels, vooral daar, waar de grond niet te vast is. Vroeg in den morgen kan men ze buiten den grond aantreffen. — Overwintert als ei of als larve. — Zie figuur 6 en 7.

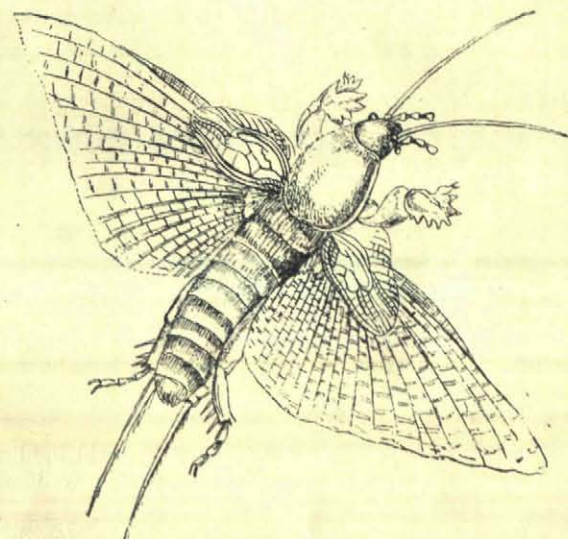


Fig. 7. De Veenmol — *Gryllotalpa vulgaris* Latr.

N. Holland: Heemstede; Z. Holland: Katwijk, Leiden, Rotterdam, 's Gravenhage; Zeeland: volgens Goedert, Goes; Utrecht: Zeist, De Vuursche; Gelderland: Apeldoorn; Friesland: Oenkerk (?) — België: zeer gemeen. — Duitschland: overal, meestal sporadisch. — Geheel Europa.

Even wil ik nog zeggen, dat ik bij de mij te zenden exemplaren gaarne opgave had der vangplaatsen en vooral ook van den datum, of wanneer deze laatste niet precies meer bekend is, dan toch van de maand, waarin het individu gevangen is.

Bij voorbaat mijnen dank aan alle welwillende medewerkers, aan wie ik spoedig nog eenige wenken betreffende het vangen, conserveeren en verzenden hoop te geven, als ook eene algemeene beschrijving van deze interessante insecten-orde.

Utrecht, Neude 21.

TIDDO-FOLMER.

