

Voor de duinen en de zandwoestijn kunt ge u naar de Montagnes de Sable laten gidsen, desverkiezend door een Arabierenjongetje, die zelfs Latijnsche namen van bloemen en vlinders kent! Heusch, dit Biskra is wel een kostelijk oord. Maar . . . . de vrije woestijn daarginder in het Zuiden is toch eigenlijk nog heel wat anders. Van onzen mooien tocht daarheen is Professor Stomps van plan een uitvoerig verhaal te geven.

*Biskra*, 27 April 1912.

J. HEIMANS.

## DE BONTE WANTSENDOODER.

(*Dinetus pictus*).

. . . . leefwijze weinig bekend.

THIJSSÉ.



IK dacht, dat ik het door vergelijking duidelijk kon maken, maar ik geef het op; het spot met elke beschrijving, het bewegen van dit kleine graafwespje (fig. 1). Als hij luchtigjes van een blauw zandklokje neerstreek op de witte schermen van het duizendblad, dacht ik aan de fitis, de sierlijke, slanke, lichtzwevende fitis. Kwam hij dan met een snelle zwaai en een prachtige rembeweging neergeploft op 't zand, en beklopte hij onder hevig trillen van 't achterlijf de grond met zijn lange, lenige en toch weer stijf-harde sprieten, dan was 't als een kleine, pittige motor en de sprieten leken wel van 't allerfijnste horlogeveerstaal, door dwergenvingers gesmeed. Maar toen hij in woeste vaart op zijn prooi neerstortte, die argeloos wandelde tusschen 't gras, toen moest ik weer denken aan een slang, die na lang vasten al zijn ongebruikte, latente kracht concentreert in één onfeilbare, onafwendbare sprong. En al die heftigheid van leven in een klein diertje, niet eens zoo groot als een gewone kamervlieg, maar veel slanker en mooier. Zelfs met een speld door zijn thorax en een papiertje onder zijn achterlijf, maakt dit wespje naast vele andere in de doos nog een zeer goed figuur. Er is dan ook geen andere, waar 't geelachtig wit zulke geestige vlekjes teekent op 't roodbruine, glanzende achterlijf. Maar ge moet dit stukje edelsteen zien vliegen, zweven, neerslaan,

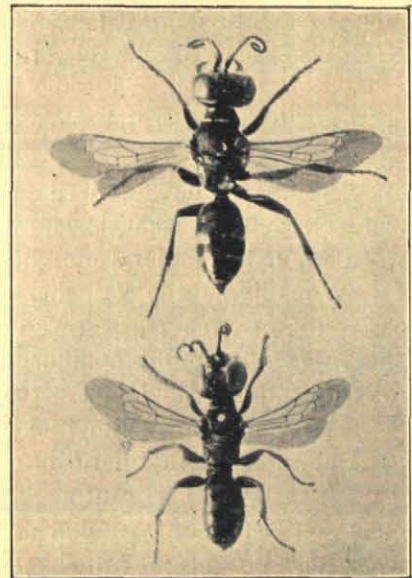


Fig. 1. De bonte Wantsendooder (*Dinetus pictus*), ♀ en ♂, lengte 9 mm.

graven, poetsen, om vol bewondering te zien, hoe de natuur ook met het stugge materiaal, de chitine, het krachtig-soepele en hard-elastische weet te bereiken.

'k Heb hem maar op een paar plaatsen aangetroffen, eens in 1907 bij Oisterwijk, eens bij Zuidlaren, en enkele exemplaren in 1910 bij Tilburg. Dat was op een driehoekig stukje zandgrond aan een wegje midden door de roggevelden, en daar op die enkele vierkante meters huisden er drie paren. Veertien dagen heb ik ze moeten naloopen, voor ik 't nest gevonden had, zoo goed verstaan ze de kunst, het te verbergen.

Terwijl andere graafwespen vaak hun nesten verraden door hoopjes zand aan de ingang, of wel door de ingang zelf, onderscheidt zich de nestingang van de bonte wantsendooder bijna niet van de omgeving. Neergestreken vlak boven 't nest, krabt hij bliksemsnel een gaatje door de losse zandkorrels, en is dan meteen verdwenen. Scherp toekijkend, ziet men dan alleen nog, dat van binnen uit, een beetje zand naar boven wordt geschoven, juist ver genoeg om de ingang met het terrein der omgeving gelijk te maken.

Met prooi zag ik ze maar tweemaal en daar was reden voor. Ik kon dat

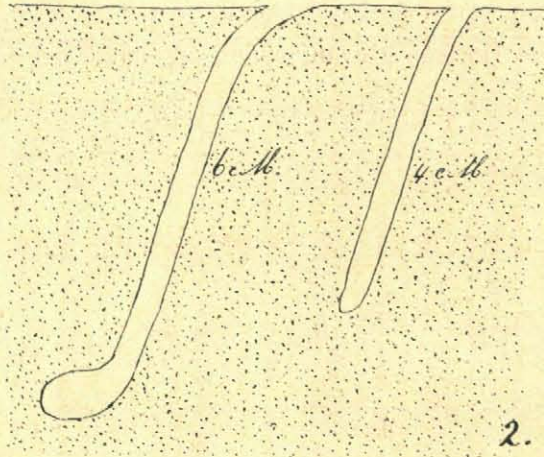


Fig. 2. Nest en slaappleats van de bonte Wantsendooder; ware gr.

mooie plekje namelijk zelden anders dan na vieren bezoeken en dan zag ik ze wel even zenuwachtig graven, ook wel onder 't zand verdwijnen, maar nooit bleek bij opgraving de nestholte geproviandeerd. Daar moest iets achter steken, en werkelijk vond ik één van de laatste dagen de oplossing. Al die zogenaamde nesten, die ik zelf had zien graven en open gelegd, waren — slaappleatsen voor de nacht. Vlak bij zoo'n slaappleats nu, vond ik ook het eigenlijke nest. Het zag er uit als in fig. 2 op ware grootte is afgebeeld en bevatte de voorraad voor de toekomstige jonge wesp: 5 larven van wantsen (fig. 3).

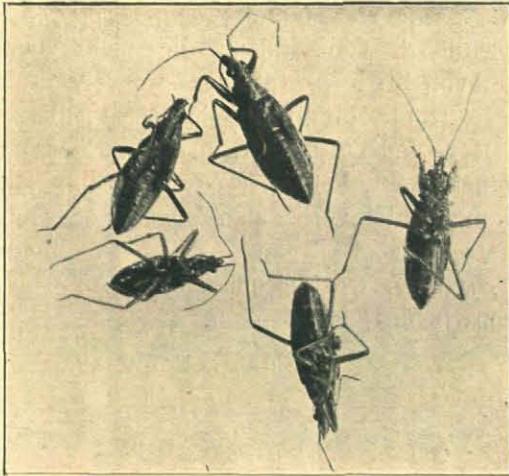


Fig. 3. Inhoud van een cel van de bonte Wantsendooder, bestaande uit 5 larven van wantsen (*Nabis spec.*); vergr.  $3\frac{1}{2} \times$ .

Dr. Mac Gillavry was zoo vriendelijk mij mee te deelen, dat ze tot het geslacht *Nabis* behoorden, de soort was nog niet met zekerheid te bepalen. Het ei vond ik bevestigd op de laatste larf, en wel aan de onderzijde tusschen kop en borststuk.

De bonte wantsendooder onderscheidt zich zeer gemakkelijk van het nauw verwante geslacht *Tachysphex* (= de snelle graafwesp) door de twee cubitaalcellen (fig. 4). Over deze wespen, die al even beweeglijk en hevig zijn, en hun nesten van verlamde sprinkhanen voorzien, hoop ik later wel eens meer te vertellen.

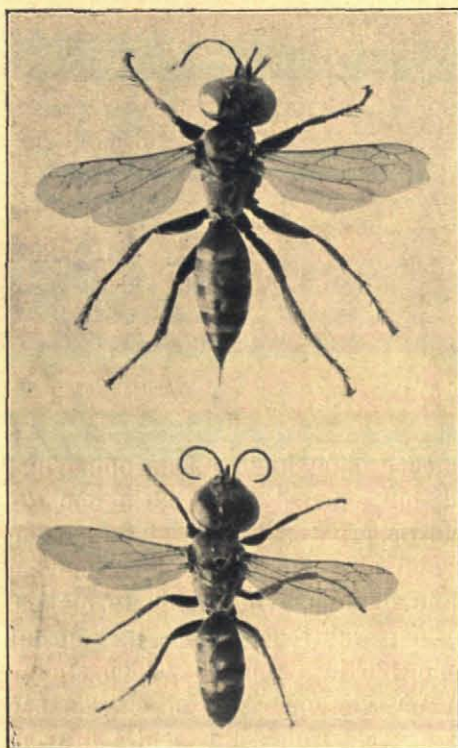


Fig. 4. *Tachysphex*; vergr.  $3\frac{1}{2}$  X.

In Thijssse's determineerlijst der wespen- en bijengeslachten, (zie *D. L. N.* 1901 die afzonderlijk à 35 cent verkrijgbaar en voor beginners zeer aan te bevelen is), vindt men een opgezette mannelijke *Dinctus* afgebeeld, wat aanstonds aan de eigenaardige draai in de sprieten te zien is. Toen was de leefwijze nog niet bekend. In 1907 vermeldt Schmiedeknecht in zijn groote determineerboek, dat Sicking de leefwijze van de bonte wantsendooder heeft nagegaan en ook die slaappleatsen ontdekte. De belangstelling voor de leefwijze der graafwespen en graafbijen is in de laatste jaren sterk toegenomen; een verblijdend verschijnsel voor allen, die zich voor insectenbiologie interesseeren. Vooral Friese, Kohl, Handlirsch, de Zweed Adlerz, de Deen Nielsen en de Franschman Ferton,

die op Corsica prachtige waarnemingsterreinen heeft, hebben reeds vele gapingen in onze kennis aangevuld. Als we ons nu maar niet verbeelden, „dat we er zijn“ want tot dusver hebben we eigenlijk nog maar alleen een groote hoeveelheid waarnemingen. Maar als 't zoo voortgaat, kunnen we misschien over een paar dozijn jaren al eens over algemeene beschouwingen gaan denken.

Utrecht.

B. E. BOUWMAN.