

## DE WATERRIETZANGER.

(*Acrocephalus aquaticus*. Gmel.).



EN 13en Juni 1911 ontdekte ik twee expl., beide mannetjes, van bovengenoemden zeer zeldzamen vogel op de Veenendaalsche hei. Oorspronkelijk meende ik met een paartje te doen te hebben, hetgeen tenslotte onjuist is gebleken. Beide vogels hadden precies eenzelfde terreintype uitgekozen. Dr. Vuyck omschrijft het gebied aldus:

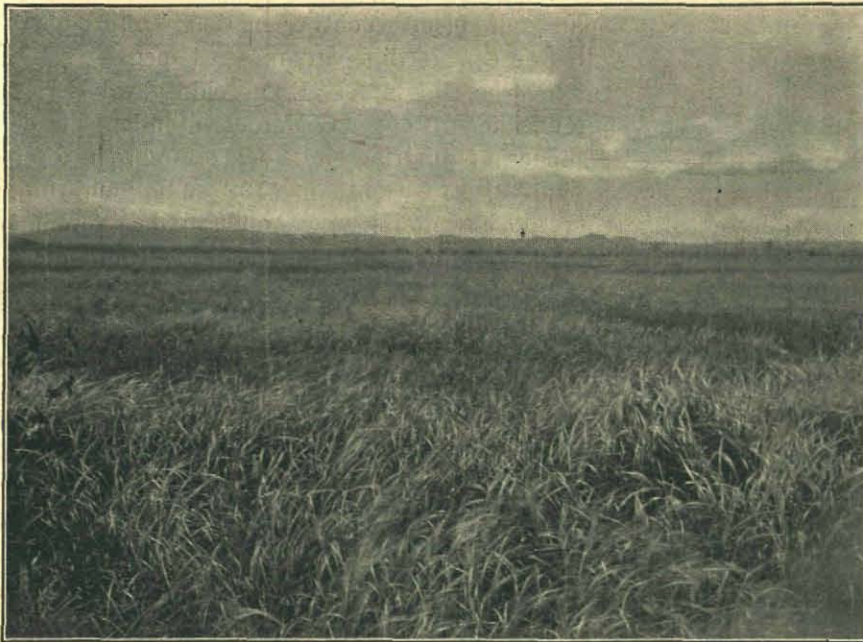
De streek, waar de vogel waargenomen werd, is een deel der Wageningsche veenkampen, in Wageningen meer algemeen bekend onder den naam van Veenendaalsche heide. *De laatste naam is zeer onjuist, want heide is in dat gebied in het geheel niet aan te treffen.* De bodem bestaat uit zeer gemengden grond; we hebben hier waarschijnlijk te doen met een ouden Rijntak of althans een vroegere doorbraak van die rivier; hier in de Grebbevallei heeft veenvorming plaats gevonden, die waarschijnlijk langen tijd jaarlijks door klei-afzetting werd bedekt. Nadat de Rijnarm afgesloten was geworden, is het land aan zichzelf overgelaten. Hoewel de grond een vrij harden smijigen bodem vormt, waarin men een stok als in boter kan doen indringen, is hij toch tamelijk waardeloos, omdat de uitwatering op de Grift zeer gebrekkig is. Wel is er verschil in grond: de iets hooger gelegen perceelen vormen vrij goeden weidegrond en waar deze gronden met kalk behandeld zijn en gezorgd wordt voor een zoo goed mogelijken afvoer van water, daar kan het zeer geschikt voor bouwland dienen. Toch is bij de meeste dier landerijen de grondwaterstand veel te hoog en blijven die landen in het voorjaar zeer lang drassig, zoodat de plantengroei eerst laat begint en de soort van gewassen op dien lang koud blijvenden bodem niet tot de beste voedergewassen behooren. Vooral de laagste deelen zijn met riet bedekt, waartusschen *Lysimachia vulgaris*, die daar zelden bloeit, en *Thalictrum flavum* voorkomen, planten die deze plaatsen reeds van verre aanduiden. De eigenlijke zode wordt gevormd door zeggen, waaronder *Carex vulgaris*, *Hornschuchiana*, *leporina*, *canescens*, *flava*, *pulicaris* e.a. een voorname rol spelen; daartusschen komt veelvuldig *Cirsium anglicum* voor, die in het voorjaar met zijn fraaie paarse bloemhoofdjes groote plekken inneemt. Natuurlijk dat op dergelijk terrein Orchideeën gaarne bloeien, en zoo zijn het *Orchis morio*, *O. latifolia*, *O. incarnata* *Gymnadenia*, *Platanthera*, later ook *Epipactis palustris*, die er in menigte voorkomen. Na Juni begint het oppervlak er minder vroolijk uit te zien: de Carices zijn reeds lang uitgebloeid; eenige grassen nemen nu de overhand, waaronder *Briza media*, *Poa serotina*, *Aira discolor*. Hier en daar bevinden zich mierenhoopen: 't zij dat de mieren gebruik hebben gemaakt van oude molshoopen, 't zij dat zij zelf de fijnere aardkorrels naar boven brengen, in ieder geval vormen het kleine, zeer scherp omgrensde vegetatie- gezelschappen, met een zeer van den overigen plantengroei afwijkende flora. In dit gebied, waar in den zomer en herfst

de *Gentiana pneumonanthe* een hoofdrol speelt, is de opbrengst zeer gering. De grassen, zeggen en biezen vormen eerst in het laatst van den zomer een gewas dat gemaaid kan worden: bij natte zomers kan het soms in het geheel niet van het veld gehaald worden. Het gewonnen hooi, waarin de kale jonker (*Cirsium palustre*) veelvuldig voorkomt, wordt meestal voor pakhooi ingezameld. In deze omgeving werden de vogels aangetroffen en wel op de kampen tusschen de Sla teeg en de Veensteeg, het nog wat hooger gelegen gebied van deze streek. Toch komen daarin ook lagere gedeelten voor, die hier in tamelijk uitgebreide plekken met *Carex glauca* begroeid zijn. Deze zegge steekt zijn schraal, donker grijsgroen loof met zijn uitgebloeide halmen tamelijk hoog boven de oppervlakte uit en dit bleek het geliefkoosde gebied van den vogel te zijn. In het laatst van Juli werden daar de volgende planten opgeteekend: *Achillea ptarmica*, *Anthoxanthum odoratum*, *Bromus mollis*, *Centaurea Jacea*, *Cirsium arvense* en *palustre*, *Cynosurus cristatus*, *Gentiana pneumonanthe*, *Galium palustre*, *Holcus lanatus*, *Iris pseudacorus*, *Juncus conglomeratus*, *Lotus uliginosus*, *Lythrum Salicaria*, *Poa serotina*, *Ranunculus Flammula*, *Rhinanthus maior*, *Rumex acetosa*, *Senecio paludosa*, *Spiraea ulmaria*, *Stachys palustris*, *Succisa pratensis*, *Thalictrum flavum*, *Trifolium minus* en *pratense*.

De geheele streek ligt een half uur van Wageningen verwijderd, maar omdat er op dien grond niet gewerkt wordt, is het er zeer eenzaam en zou het een ongestoorde broedplaats voor vele vogels kunnen zijn, wanneer niet eierenzoekende jongens en liefhebbers voor orchideeën en waterplompen somtijds een zeer ongewenschte stoornis aanbrachten. Schapen worden bijna alleen geweid langs de wegen, zoodat toch het grootste gedeelte van den dag er volkomen rust heerscht.

Als 't winter is, is 't er doodsch en stil, reigers, een enkele kraai, een buizerd brengen er 't eenige leven, als ten minste de urenlang ineengedoken reiger als levenbrenger mag worden beschouwd. Begin Februari als de grond nog vaal is, maar de horizon zoo nu en dan een helder paars toont, ontwaakt er het vogelleven. Leeuweriken, Spreeuwen, Kramsvogels, Koperwieken, Kieviten, Plevieren, Kempaantjes, Grutto's en allerlei klein gedoe komen en gaan. Er zijn wel eens dagen, dat de trekken haast niet van de lucht zijn, dat er duizenden vogels vertoeven. Kortom, het echte Hollandsche lage land. Half April staak ik er mijn tochten. Dan is er voor den grooteren en kleineren mensch te rooven en te schieten. Tegen 1 Mei ga 'k naar de marechaussee en vraag haar, haar aandacht aan de eierzoekers te willen besteden, wat gewoonlijk niets geeft, zoodat nog dagenlang de strooptochten worden voortgezet. Daarna kom ik terug, om de nieuwe beloften in vervulling te zien gaan. Dit jaar zag 't er vrij droevig uit, zóo, dat ik meende beter te doen m'n dagen elders te besteden. 't Kost heel wat moeite al eer men op zoo'n terrein ornithologisch georiënteerd is. En zoo kwam ik er pas 13 Juni op den namiddag om een vreemd broedsel van een Grutto te bekijken, dat daar gevonden was. Die Grutto was verdwenen, maar behalve

een Kemphaantje met 3 jongen vond ik een pas uitgevlogen vogeltje, dat ik nog nimmer had gezien. Iets later vernam ik een vreemd geluid, dat spoedig bleek afkomstig te zijn van een of anderen Rietzanger, van welke we twee exemplaren ontdekten, waarvan er één maar steeds om me heen zwierf. Is 't wonder, dat ik die twee voor mij nieuwe feiten combineerde? De veronderstelling dat het gevonden jong van den kleinen Gelen kwikstaart (*Budytes flavus* (L.)) zou zijn, den eenigen vogel daar ter plaatse, waarvan ik nog nimmer jongen heb gezien, en dus niet bij den nieuw ontdeekten Rietzanger zou behooren, kwam wel even bij me op, maar werd spoedig verworpen. Te spoedig, zooals me later is gebleken



Twee gelijksoortige velden groene Carex.

En toen na eenigen tijd van ernstig onderzoek de nieuw ontdekte Rietzanger de Waterrietzanger bleek te zijn, verkeerde ik nog steeds in de meening, dat hij hier hoogst- waarschijnlijk had gebroed. Het verloop van deze vergissing teekent verder het meest eigenaardige van dezen vogel.

De eerste dagen na de ontdekking vond ik ze telkens op dezelfde plaatsen terug. Twee gelijksoortige velden groene Carex, (zie foto), gescheiden door een 50 M. breede, iets hoger gelegen strook vol bruine Juncus. Ieder bewoog zich in een gebiedje, dat stellig niet grooter was dan  $70 \times 70$  Meter. En zoolang de diertjes niet werden gestoord, zijn ze daarin gebleven, den ganschen zomer lang.

Wageningen.

(Wordt vervolgd).

G. WOLDA.