

Onder de Rhynchota werden ook eenige zeldzame soorten gevonden o.a. *Neottiglossa inflexa* Wolff., *Eusarcoris aeneus* Scop — en *melanocephalus* F., *Chlorochroa juniperina* L., *Enoplops scapha* F., *Lygaeus equestris* L., en *saxatilis* Scop., *Eremocoris podagricus* F., var. *alpinus* Garb., *Loxops coecinea* Westw. en onder de Homoptera *Eurysa lineata* Pernin, *Errhomenus brachypterum* Fieb, en *Deltocephalus socialis* Flor.

In het voorjaar vindt men er de zeer mooie *Triecphora vulnerata* Germ.

Van de overige orden is minder bekend, al hoewel ook hierbij nauwkeurig onderzoek, menige verrassing te wachten staat.

Zoo kweekte Pater Schmitz S. J. uit gallen van *Cynanchum vincetoxicum* (Engbloem), gevonden op de St. Pietersberg, een voor den Nederlandsche fauna nieuwe galmug, de *Contarinia asclepiadis* Giraud en boorvlieg *Euphranta connexa* Loew. Ook de prachtige houtbij *Xylocopa violacea* werd voor het eerst bij Slavante gevonden.

Het zou te betreuren zijn, wanneer de voortschrijdende kalk- en mergelindustrie zich ook van den St. Pietersberg zou meester maken, en daardoor al dit natuurschoon eerlang zal verdwijnen. Daar waar uit ons mooie Zuid-Limburg reeds zooveel natuurschoon is verdwenen door mijn- en mergelindustrie, daar zou het zeker dubbel te betreuren zijn, als ook de St. Pietersberg als slachtoffer zou vallen.

Eygelshoven.

C. WILLEMSE.

DE TWEETANDIGE SPITSSNUITDOL- FIJN VAN THOLEN, 1896-1923.

IN November 1922 ontving ik van den Heer Jan G. Sloff uit Bergen op Zoom bericht, dat hij op Tholen, bij St. Maartensdijk, in den grond wist te zitten het geraamte van een soort dolfijn. Tevens meldde hij mij, dat vele jaren geleden het aangespoelde dier door een hem goed bekend persoon begraven was en dat men nog nauwkeurig de plek kon aanwijzen. De uitnoodiging om, toen het land in den winter braak lag, er naar te komen graven, nam ik gaarne aan en dus ging ik 2 Januari 1923 naar Bergen op Zoom. Den volgende morgen gingen we met een 12-tal gravers van de H.B.S. te Bergen op Zoom naar Tholen en troffen in St. Maartensdijk den Heer Mol, die indertijd het dier op zijn land begroef. Om half elf waren we ter plaatse en wees de Heer Mol ons de plek aan. Het skelet zou zeker 1 M. diep in de klei liggen! Versterkt met nóg 3 flinke grondwerkers begon de graverij en om ongeveer 12 uur kwamen voor den dag, juist bij het begin van het grondwater, 3 groote doornuitsteeksels, die inderdaad slechts van een dolfijn konden zijn. Zooals de Heer Mol vertelde, had hij vroeger het dier, na afspekking, in zijn geheel begraven en dus moest het geraamte compleet in de klei zitten. Dit bleek ook weldra.

De wervels lieten zich gemakkelijk vervolgen en voorzichtig werden ze uit de modder opgehaald, gewasschen en geborgen. Zoo werd eerst het midden- en staartdeel gelicht en toen begonnen aan het opzoeken der ribben. Ook deze kwamen alle 20 voor den dag met de daarbij behorende wervels. Schouderbladeren en deelen van de borstvin werden ook gevonden, alsmede het borstbeen. Ten slotte de 7 halswervels, de complete schedel en het tongbeen zelfs! Hier en daar was wel het een en ander gebroken, maar dat kon later best hersteld worden.

Om half drie hadden we het geheele skelet uit de kuil, die al gravend een 4,5 M. lang en 1,5 M. breed was geworden! Na herhaald zoeken of er niets achterbleef, werd het gat weer dichtgegooid en trokken we met 3 aardappelenzakken vol beenderen weg. Een honderkar bracht ze naar St. Maartensdijk en vandaar kregen we alles den volgende morgen

DE TWEETANDIGE SPITSSNUITDOLFIJN VAN THOLEN.

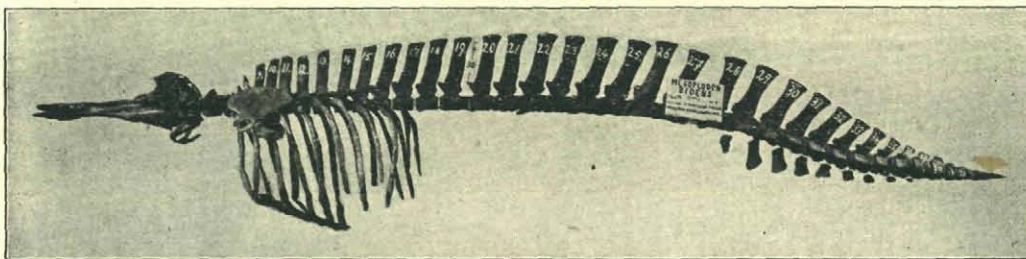
89

per vrachtrijder in Bergen op Zoom. Sloff en ik gingen direct aan het in elkaar zetten en vonden, dat vrijwel niets ontbrak.

's Avonds werden reeds de voornaamste deelen, schedel, onderkaak, tanden, rotsbeenderen gefotografeerd en werd alles netjes ingepakt, behalve de schedel, die ik maar vast zelf meenam naar Rotterdam.

Thuis gekomen bleek mijn vermoeden waarheid, dat we opgegraven hadden het skelet van de tweetandige Spitssnuitdolfijn, *Mesoplodon bidens*, Sow., een der zeldzaamste dolfinen uit deze zeeën. Den 18e Januari werden alle overige beenderen op het Erasmiaansch Gymnasium te Rotterdam bezorgd, en begon ik met het volledig in elkaar zetten en opstellen, een heel werk, waarbij de Heeren de Klerk, amanuensis, en Strasters, claviger, mij herhaald van grooten dienst waren. Alle gebroken deelen werden hersteld, de verrotte kraakbeenstukken, van de ribben o.a., werden bijgemaakt van carton, enz. enz.

Na bijna 3 weken werkens, dagelijks eenige uren, kwam het geraamte geheel gereed en staat het nu (midden Maart 1923) keurig opgesteld in het leslokaal voor Natuurlijke Historie. In de N. Rott. Cour. van 15 Jan. 1923, avondblad B. en in die van 27 Jan. 1923, avondblad B. berichtte ik alreeds het een en ander over deze vondst. In de vergadering van de Nat. Hist. Ver. afd. Rotterdam, hield ik er 26 Jan. een voordracht over. De vader van een der leerlingen, Dr. Milatz, alhier, bood intusschen aan een foto van het dier, beter van het skelet, te maken, wat voortreffelijk gelukte, zie afbeelding. Het geheel is 4.20 M. lang,



Het geraamte van de Tweekandige Spitssnuitdolfijn.

de schedel alléén, 71 c.M. De doornuitsteeksels van de middelste wervels zijn 30 c.M. hoog. Gaande van links naar rechts mogen nu hier nog eenige bijzonderheden volgen. De eenigste tand, natuurlijk r. en l. zit in 't voorste midden van de onderkaak. Die tand is driehoekig van vorm, sterk zijdelings tesamen gedrukt en \pm 4 c.M. hoog. Bij dit exemplaar zat de tand in 't tandvleesch verborgen, toen de Heer Mol het dier vond.

Verdere tanden komen bij deze soort niet voor, vandaar dus de naam „bidens”. De schedel vertoont vóór de halswervels een typische hooge knobbel, zoo kenmerkend voor de Mesoplodonsoorten. Het tongbeen is gaaf en onderaan de schedel hangend te zien. De 7 halswervels zijn zeer plat van voor naar achteren en atlas en draaier zijn tezamen versmolten. De andere 5 zijn los van elkaar. Toen het dier indertijd aan land gesleept werd, zijn de beide borstvinnen er afgehakt en deze zijn helaas verloren gegaan. De opperarm is er nog aan beide zijden en een stukje ellepijp. Ribben en borstbeen zijn compleet. Alle nu volgende wervels ook, behoudens de allerlaatste en kleinste, No. 47, die verloren is geraakt, maar bijgemaakt van plasticine. Onder aan de laatste wervels zitten 9 uitsteeksels, van een Y vorm, die bij verreweg de meeste Zoogdieren ontbreken, maar bij de dolfinen steeds voorkomen, net als bij alle Cetacea, blijkbaar in verband met de sterke staartspieren. Even vóór deze beenstukken heeft het bekken gezeten, dat niet gevonden is. Het bestaat uit 2 kleine beenstaafjes van \pm 7 c.M. lengte. Dit zoo sterk rudimentaire bekken staat in

verband met het totaal ontbreken van de achterste ledematen. Bij wervel 27—28, plaatste ik een wit carton, waarop staat:

Mesoplodon bidens (Sow.),
 \pm 4,5 M. ad. ♀.
 Sept. 1896 St. Maartensdijk, Tholen.
 Opgegraven aldaar 3 Januari 1923.

Hoe weten we het geslacht? De dolfijn spoelde levend aan, getuige het gat in de schor, waarop zij terecht kwam. Bij de doodsstrijd is, volgens waarneming van den Heer Mol, een jong van \pm 1 M. lang, geboren, dat dééls nog in het moederlichaam zat en nog warm aanvoelde. Het jong is uitgesneden en de Heer Mol pakte het in voor „Artis”, maar meenend den volgenden dag, dat het weinig of niet de moeite en kosten waard zou zijn, is het niet verzonden, maar bij de oude in den grond gestopt! Van dit jong is geen enkel skeletdeel teruggevonden. Blijkbaar was het been nog te zacht. Nooit is een uiterste zeldzaamheid jammerlijker verloren gegaan! Het is zéér de vraag of er één Museum ter wereld is, waar men zóó iets bezit. We hadden een afbeelding, een gipsmodel, het skelet en de geheele anatomie ervan kunnen hebben! Dit feit is al evenzeer te betreuren als het verbranden, in Aug. 1906, van het foetus van de witsnuitdolfijn in Groningen, in het Museum der Universiteit. Ook dát was een unicum.

Het door kleiwater bruin gekleurde skelet zal in het Rijks Museum van Natuurlijke Historie te Leiden worden geplaatst. Van Mesoplodon bezit ons land overigens niets. Uitvoerige informaties hebben tot resultaat gehad, dat de stranding plaats vond in begin Sept. 1896. Dus bijna 27 jaar heeft het skelet in den grond gezeten en men kan dan ook wel zien, dat het been wat aangevreten is. Cetacea beenderen zijn toch al poreus. Het traangelhalte van het geraamte heeft zeker het verteren vertraagd. Vóór 1896 is van Mesoplodon in Nederland niets bekend. In Sept. 1911 is dezelfde soort aangespoeld te Hoek van Holland en aldaar zeer fraai gefotografeerd. In de „Prins” van 23 Sept. 1911 kan men deze opname vinden, alsook in de „Zoölogische Mededeelingen”, 1918, waar Prof. Dr. E. D. van Oort over dit geval spreekt. Het dier zelf is afgespekt, totaal vernield en weer in zee geworpen.

Waarschijnlijk is in Sept. 1916 te Wassenaarsche Slag ook nog een Mesoplodon aangespoeld. De Heer Donkersloot uit Overschie heeft mij uitvoerige gegevens verstrekt, waaruit deze stranding is op te maken. Van dit geval is niets bewaard en evenmin een foto genomen. Het dier lag deels ondergestoven aan den voet der duinen. De typische tand was bij dit exemplaar zichtbaar, waaruit volgt dat het een ♂ was. Bij het ♀ zit de tand in het tandvleesch verborgen, wat klopt met gegevens hierboven vermeld. Tellen we dit laatste geval dus mede, al kan het helaas niet nader gecontroleerd worden, dan kennen we op onze kust dus slechts drie strandingen van Mesoplodon bidens.

In de andere landen om de Noordzee is deze soort al even zeldzaam en wat nog merkwaardig is, zeer vaak valt de stranding in September of in het eind van Augustus, wat er dus op wijst; dat in dien tijd Mesoplodon op onze breedte is. Mochten er dus omstreeks dien tijd eens stormen uit W. en (of) N.W. richtingen zijn, dan lette men op mogelijke couranten berichten. Een excursie langs het strand geeft dan ook 'n kleine kans! Bovenstaand verhaal bewijst, dat zelfs zoo'n kansje nog wel eens iets heel goeds kan opleveren. Bij eventueel succes waarschuwde men s.v.p. onmiddellijk den Directeur van 's Rijks Museum van Natuurlijke Historie te Leiden, en (of) ondergeteekende.

Rotterdam, Maart 1923.

A. B. VAN DEINSE.
 Erasmiaansch Gymnasium.