

Witte Kattestaart. — Wellicht zal het U interesseeren dat ik op 1 Sept. j.l. een zoo goed als geheel wit exemplaar van *Lythrum salicaria* (de moeraskattestaart) heb gevonden. De meeste bloempjes van de bloeiwijze waren zuiver wit, een enkele nog iets roze getint, doch de typische roodpaarse kleur ontbrak geheel. Ik deel U dit mede, omdat ik dit anders niet zoo zeldzaam verschijnsel bij deze planten nimmer heb opgemerkt. In velden vol van de paarse bloemen heb ik nog nooit een dergelijke witte gevonden.

Wolvega.

R. H. VISSER, agrar. stud.

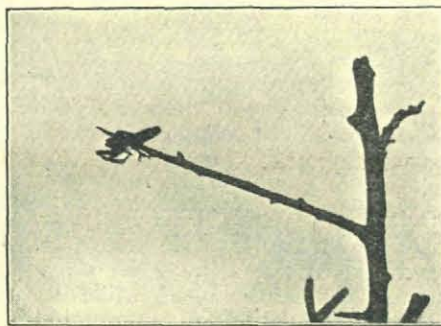
Kruipende Hei. — Eens vond ik van de struikhei een wit exemplaar, laag kruipend over den grond. Ik meende dat dit kruipen z'n oorzaak vond in de onvruchtbaarheid van den bodem (deze was donkerbruine ijzer-oor kleurige aarde) en verplante het geheele exemplaar in goed wit zand; dat is een jaar of zes geleden, maar nog altijd blijft mijn witte struikhei laag en kruipend. Juist één dezer dagen vond ik eene gewoon-paars-bloeiende plant, welke geheel terneergeslagen was, en een halve bol vormde. De struik was zoo dicht en stevig omlaag gegroeid, dat ik er de vingers haast niet tusschen kon krijgen. Ik weet niet of er in de naamboekjes (zakflora's) zoo iets bestaat als *Calluna vulgaris repens* of *pendula* of *recurvata*, maar mijn plant zou zeker geheel en al aan zulk een naam beantwoorden.

G. H. VAN WAVEREN.

Inderdaad wordt die neergedrukte vorm onderscheiden met een aparten naam en wel als *Calluna vulgaris var. Ericae* Asch.

J. Hs.

Grauwe klauwier. — Hierbij een foto van een kikkertje, opgespietst door een grauwen klauwier. Ik vond het origineel in de buurt van La Roche, midden in de Belgische Ardennen, het land van de bramen, de wilde aardbeien en frambozen, boschbessen en het prachtige, overal langs wegen en tegen hellingen groeiende vingerhoedskruid, van de hazelnoten, de sleedoorns en de klauwieren. Speciaal de grauwe klauwier ziet men er veel. Ik verraste er een, die zich tegoed deed aan een muis, natuurlijk op klauwierenmanier behoorlijk opgeprikt. 't Snuitje alleen was nog over. Na een kwartiertje zoeken vond ik het kikkertje. Het was eenigszins uitgedroogd, doch geheel gaaf. Zeker vergeten. Verder heb ik niets meer kunnen vinden, hoewel een heele familie klauwieren, waarschijnlijk een paar oude met hun laatste broedsel, daar steeds present waren. Ik had graag een zgn. voorraad kamer op de plaat gehad, maar ik begin meer en meer te gelooven, dat die alleen in de fantasie van boeren en napratende auteurs bestaan. Is er iemand, die positief weet, hoe het daarmee staat?



Spijskamertje van een klauwier.

G. M. GROOTENBOER.

Witjes en hun sluipwesp. — Als antwoord op de opmerkingen van den heer Quené in een vorige aflevering geef ik het volgende ten beste:

Hoe het mogelijk is, dat de sluipwespeieren zich in het Witjesei ontwikkelen kunnen, daarover geeft H. Schmitz in de *Entomologische Rundschau* Jrg. 26, bl. 45 de volgende overwegingen, die echter het karakter van hypothesen hebben: „Die winzig kleinen *Microgaster*-Eierchen kommen, solange sie sich im Schmetterlingsei befinden, nicht aus, sondern gehen unverändert in den Körper der Raupe über. Er lässt sich nicht gut denken, dass der Dotter des Weisslingeies ausser für den Raupenembryo auch noch für ein halbes Hundert Wespen lärvchen ausreichte. Die Art und Weise, wie die Parasiteneier in das Innere des Raupenkörpers gelangen, zeigt uns der Entwicklungsmodus des letzteren. Das Schmetterlingsei birgt im Innern reichlichen Dotter und ungefähr mitten darin den