

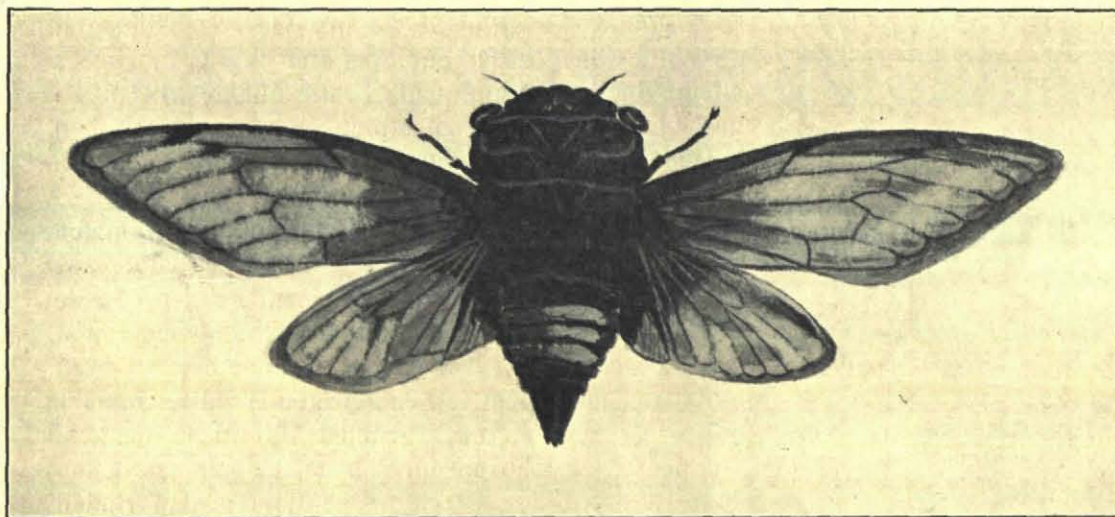
DE CICADE.

„Hoe benijd ik den Cicade
Met zijn vrouw, die altijd zwijgt.”

Aldus prees de grieksche wijsgeer Xenarchos het gelukkige leven van de cicaden, waarvan de wijfjes stom zijn.

De mannetjes zingen dan ook alleen hun hoogste lied, als men tenminste het doordringende gesjirp en gefluit als zoodanig mag betitelen. In ons Indië komt dit onschadelijk en totaal ongevaarlijke insekt overal voor; de hierbij gevoegde teekeningen zijn op ware grootte naar eenige Bandoengsche exemplaren.

's Middags en 's avonds voor zons-ondergang, als alles in de natuur naar



Bandoeng.

Indische Cicade (*Cicada plebeja*).

W. G. r. H. d. L.

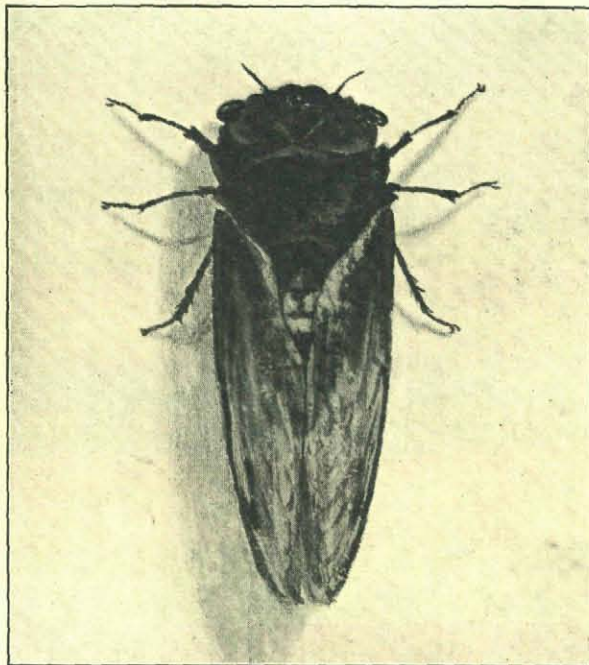
rust verlangt, hoort men plotseling een buitengewoon doordringend gesjirp; de cicade (door de inlanders *Tonggerret* genoemd) vangt zijn lied aan. Direct daarna volgen andere exemplaren zijn voorbeeld en weldra is de omgeving van een geluid vervuld, dat de heerlijke rust na een tropische werkdag totaal verstoort.

De cicade der ouden Grieken moet, aldus *Shaw*, een geheel ander, zachter en zonder twijfel melodisch geluid gehad hebben, anders hadden zij hunne voortreffelijke redenaars niet met de cicaden vergeleken.

Beschouwen wij deze dieren eens nader, dan zien wij een korten hoogen kop en een kort achterlijf, waarover de vleugels, vooral de voorste, ver heenreiken. De beide vleugelparen zijn vliezig, de voorste steviger, perkamentachtig en gekleurd.

Het gesjirp, dat het mannetje aanheft, ontstaat door de trillende lucht-öpeningen

onder aan het borststuk, terwijl vliezen het geluid versterken. Het zingende mannetje heft het achterlichaam een weinig naar boven, om het direct weder te laten zakken, herhaalt sneller en sneller deze bewegingen, totdat de toon in een on-onderbroken gesjirp overgaat.



Indische Cicade (*Cicada plebeja*).

Bandoeng.

W. G. T. H. D. L.

Het wijfje heeft dit trommel-apparaat niet, het is voor haar voldoende de loktonen van het mannetje op te vangen.

Tusschen de sterk naar voren puitende net-oogen vindt men de kleine sprieten, terwijl op het middenvak van den kop drie bij-oogen staan.

Met den snavel, welke in rust ver naar achteren ligt, zuigt het volwassen insekt het sap uit de bladeren. De wijfjes hebben een legbuis en brengen de eieren onder de schors of in de vooze takken van planten. De pas geboren larven, die op het eerste gezicht op vlooiën gelijken, kruipen van den boom af, verstoppen zich in den

grond en zuigen aan in de buurt zijnde wortels.

Ze bezitten flinke, met dorens bezette, sterke dijen, waardoor ze gemakkelijk in de aarde kunnen graven.

De nimf kruipt na een jaar of langer uit de aarde en zet zich tegen den boom aan, blijft voor eenigen tijd onbeweeglijk zitten, waarna de huid op den rug openbreekt en het gevleugelde insekt het omhulsel verlaat.

Dikwijls vindt men de huid van de nimf in gaven vorm zooals afgebeeld, tegen den stam zitten.

Tot slot een der poëtische sagen der oude Grieken, welke Brehm aanhaalt:

Twee toonkunstenaars, Eunomus en Ariston werden tot een wedstrijd uitgenoodigd.

Een cicade vloog naar den eersten kunstenaar, zette zich op de harp, op de



De huid van de nymph der Cicade.

Bandoeng.

W. G. T. H. D. L.

plaats van een gesprongen snaar, hief zijn lied aan en verzekerde hem de zege. Vandaar gold bij de Grieken een op een harp zittende cicade als het zinnebeeld van de muziek.

Hun dichters verheerlijkten de cicaden in liederen en prezen hen als de gelukkigste en onschuldigste wezens.

W. G. TEN HOUTE DE LANGE.



Cicada sp.
Bandoeng 1916.

DE GRAAFWESPEN VAN NEDERLAND.

(Vervolg van bladz. 57).

Teekeningen naar L. BERLAND, Faune de France, 1925.

21. PEMPHREDON LATR.

Dit geslacht is nog onvoldoende monographisch bewerkt, vooral het ondergeslacht *Diphlebus* levert nog vele moeilijkheden, niettegenstaande het artikel van A. C. W. WAGNER. — Über die Untergattung *Diphlebus* SHUCK. (Deutsch. ent. Zeitschr., 1918).

Daar de clypeusvoorrand belangrijke specifieke verschillen vertoont en de geheele clypeus bij de ♂♂ zeer dicht behaard is, is het noodig, dat men de voorwerpen zoodanig behandelt, dat deze verschillen ook zichtbaar zijn. Een dag, nadat de voorwerpen aangeprikt zijn, opent men de kaken met een fijn maar krachtig pincet en duwt daarna de bovenlip wat achteruit, waarna de clypeusrand zichtbaar wordt. *Pemphredons*, die niet aldus geprepareerd worden, zijn in den regel niet te determineeren. Door opweken is soms nog wel iets te bereiken, maar een ongeoeffend preparateur heeft groote kans de voorwerpen te beschadigen en ook de beharing en de chitine-sculptuur worden in de vochtige ruimte minder duidelijk.

♂ Gezicht beneden dicht zilverachtig behaard. Middenste sprietleden niet cilindrisch, maar in 't midden aan de onderzijde iets verbreed. Geen pygidiaalveld.

♀ Gezicht beneden niet dicht zilverachtig behaard. Sprietleden cilindrisch, niet verbreed. Pygidiaalveld meestal duidelijk.