

lactea (fig. 14), *Miliolina circularis* (fig. 15), *Miliolina laevigata* (fig. 16), *Psammospaera fusca*, *Discorbina globularis* (fig. 17).

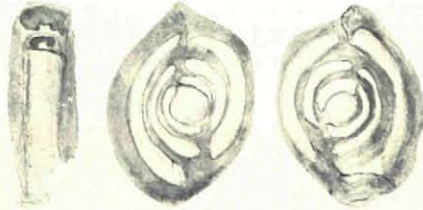


Fig. 12. *Spiroloculina limbata*; $\times 30$.



Fig. 15. *Miliolina circularis*; $\times 30$.

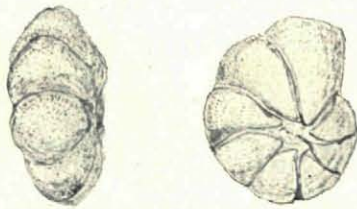


Fig. 13. *Nomionina depressula*; $\times 30$.

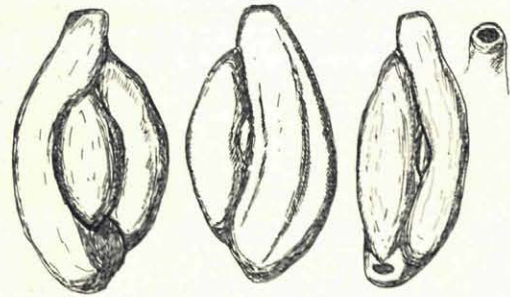


Fig. 16. *Miliolina laevigata*; $\times 30$.

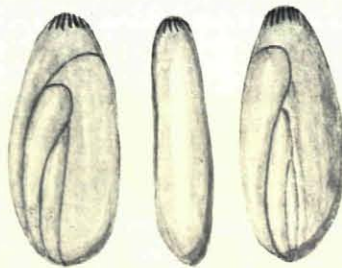


Fig. 14. *Polymorphina lactea*; $\times 30$.

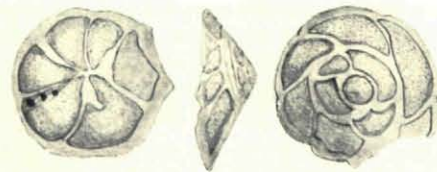


Fig. 17. *Discorbina globularis*; $\times 30$.

We hopen aan dit zeer fraaie materiaal elders nog een wetenschappelijke studie te kunnen wijden.

(Wordt vervolgd)

J. HOFKER en C. VAN RIJSINGE



DE HONDSWORTEL.

Er is ten Noorden van het Noordzeekanaal een zeer merkwaardig terrein, dat geregeld door ons bezocht wordt om den prachtigen plantengroei. Hoofdzakelijk worden deze tochten gedaan om een plek waar de hondswortel groeit. Is het op zichzelf al een genot, om een zomerdag door de duinen te zwerven, nog grooter wordt het genoegen, als wij weten dat wij weer *Anacamptis pyramidalis* zullen zien. Alle eer aan onze vaderlandsche orchideën, maar

Anacamptis is toch een van de allermooiste. Dat begint al bij de prachtig glimmende groene bladeren, dan de stengel, die zoo mooi in bochten omhoog gaat. Niet zoo stijf en stug als van onze andere orchideën. Op het eerste gezicht lijkt de stengel wat slap, doch dat valt bij nader bekijken wel mee. Dan de bloeiwijze, wat een prachtig rood. Rood in veel tinten, het mooist zijn de donkerroode.

In het zuiden van Bohemen moet de bloem een vleeschkleurige tint hebben (Max Schulze). Maar dat is vast niet zoo mooi als van de planten, die bij ons in het noorden voorkomen.

In het begin van den bloeitijd heeft de bloemaar werkelijk den pyramidevorm, zooals onze flora's die afbeelden. Wanneer echter de plant in vollen bloei staat, is de driehoekvorm geheel verloren en wordt het geheel een sierlijke, losse aar. Niet zoo gedrongen als de andere orchissoorten. Zoo is dan telkens onze anacamptis-tocht een feestdag. Zoo'n feestdag wordt aangeteekend in het dagboek als volgt: 14.7.29 An. Pyr. 680.

Dit beteekent dan dat wij op den 14den Juli 1929 680 Anacamptissen gezien hebben. Zes honderd en tachtig orchideën. Want het eigenaardige is, wanneer wij zooveel zeldzaamheden zien, slaan wij aan het tellen.

Beneden aan de hellingen stonden nog andere mooie dingen, wat niet verwonderlijk is bij zoo'n gezelschap. Dien dag noteerden wij ook nog de blauwe bremraap. (*Orobanche purpurea*) op duizendblad. Ook Heelblaadjes (*Pulicaria dysenterica*) waren present, gelijk met de aardaker (*Lathyrus tuberosus*). Heelemaal onderaan de hellingen stond een onzer allermooiste planten het wintergroen (*Pirola rotundifolia*). Als gezelschap stond er dan nog bij de addertongvaren (*Ophioglossum vulgatum*).

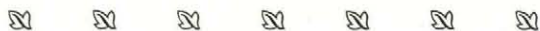
Toen kwam de herfst, de paddestoelen vroegen de aandacht en welgemoed gingen wij den winter van 1930 tegemoet. Hoe die geweest is, weten wij allen nog heel goed. Toch werd het weer Juli, dus de bloeitijd van den Hondswortel. Zeer nieuwsgierig gingen wij weer naar ons eldorado, kwamen er vol verwachting en zagen niets. Dat moest onmogelijk zijn en in zig-zag lijnen doorkruisten wij het terrein. Wij vonden toch eindelijk Anacamptis en wel twee stuks. Twee zeer slechte exemplaren met heel weinig bloemen. De andere mooie dingen waren ook zeer verminderd en sommige geheel verdwenen. Die dagboek-aanteekening werd zoo: 15.7.30 An. Pyr. 2.

Dit jaar werd begrijpelijker wijze met ongeduld uitgezien naar de nieuwe lente. Een winter hadden wij niet gehad; alleen een beetje koud voorjaar, doch de plantengroei in het algemeen deed het beste hopen.

De tocht werd weer aanvaard en ik zal u niet vermoeien met de gesprekken, voor of tegen,



Fig. 1. Hondswortel (*Anacamptis pyramidalis*) in het duin.



die wij hielden. Op ongeveer 1 K.M. ten zuiden van de officieele groeiplaats sprong er een over het hek. Even later een schreeuw. No. 2 sprong over het hek en n°. 3 kroop er onderdoor want die is te dik om te springen over een prikkeldraadhek. De moeite was niet te vergeefs. Ongeveer honderd meter van den weg stond een *Anacamptis* in vollen bloei en wel op een plaats, waar wij ze nooit vroeger gezien hadden. Dat gaf hoop voor de andere plek en zachtjes



Fig. 2. *Addertong* (*Ophioglossum vulgatum*) in het duin.

werd de tocht voortgezet. Want nu moest iedere helling nagezien worden en zoo duurde deze K.M. wel drie kwartier. Eindelijk nog een topje over en we liepen zoo in de armen van den jachtopziener. De koddie had ons al zien snuffelen en ons kalm opgevangen. Het eerste wat hij, na de herkenning, zeide was, „ze zijn er weer”. „Kijk maar”.

En jawel hoor, wat wij elkaar wijs hadden willen maken doch zelf niet geloofden, was gebeurd. Ruim twee honderd bloeiende orchideeën stonden weer op de hellingen in groepjes van 4 tot 10 stuks. Zelfs de koddebeier had er plezier in. Wij liepen daar met ons vieren te oreeren, of wij de eigenaar van dit terrein waren.

Verleden jaar 2 stuks en nu weer ruim 200. De vraag kwam meteen, hoe kan dat nu? Wat zijn de oorzaken, dat zoo'n plant zich zoo vlug herstellen kan? De vraag was er, doch het antwoord nog niet. De andere planten waren er ook weer allemaal, uitgezonderd de blauwe bremraap, die hebben wij niet kunnen vinden. Het mooiste was weer het wintergroen (*Pirola*). Met prachtig groote bloemen stond deze plant te bloeien gelijk met de knikkende *Silene* (*Silene nutans*). Het was of de planten ons schadeloos wilden stellen, door met extra groote bloemen te bloeien. Hoe

komt toch deze merkwaardige herstelling? Het terrein is niet veel anders dan de terreinen ten Zuiden van het Noordzeekanaal. Er is ook een waterleiding, alleen schijnt het daar veel minder konijnenrijk te zijn. Zou het mogelijk zijn, dat ten zuiden van het noordzeekanaal ook de Hondswortel kan groeien, doch door de konijnen afgegeten wordt? Het is toch bekend, dat reeds in het najaar in elk geval vroeg in den winter, de rozetten van *Anacamptis* boven den grond komen. En die mooie, sappige groene bladen zal een hongerig konijn toch niet laten staan, omdat het een orchidee is? Doch ondanks deze vragen staat in 't dagboek: 29.7.31. An. Pyr. ruim 200.

Haarlem, November 1931

H. BOTING

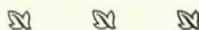




Fig. 3. Rondbladig Wintergroen (*Pirola rotundifolia*) op duinhelling, met bijzonder groote bloemen.



Fig. 4. Knikkende Silene (*Silene nutans*) in het duin.