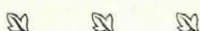


Das Kloster ter Apel ist heute eine in Holland vielgerühmte und vielbesuchte Sommerfrische. Nur noch die altherrwürdige Klosterkirche mit ihren hohen, gotischen Giebeln und dem vom Orden vorgeschriebenen kleinen Dachreiter gemahnt der fernen Zeiten. Das Gotteshaus, ehemed auf kahler Düne am braunen Moorbach errichtet, wird heute fast erdrückt von einem Wald von himmelhohen Bäumen; ganz ter Apel ist heute keine Moorkolonie, es ist eine richtige, wundervolle Waldfrische".

Afgezien van de rooskleurige schildering van den economischen toestand der veenkolonie in 1912, waarmee de tegenwoordige zeker wel een zeer schrille tegenstelling vormt, interesseert ons in deze beschrijving vooral de mededeeling, dat het „Gotteshaus ehemed auf kahler Düne . . . errichtet" werd. Dit zal ook wel inderdaad het geval zijn, maar dan volgt daaruit tevens, dat het bosch van Ter Apel van betrekkelijk jongen datum is en verder, dat de geheele associatie van loofboschplanten, waartoe ook een der drie bovengenoemde „glacialrelicten", n.l. *Trientalis europaea* behoort, in recenten tijd in het boschterrein geïmmigreerd is en *Circaea* daaronder een der laatste immigranten was.

Deventer, September 1932.

H. R. HOOGENRAAD.



ZWERFTOCHTEN IN OER-NEDERLAND. (VII)

HULSHORST (G.) No. 2.

Nadat ik in December 1928 voor het eerst mijn ondervindingen op het Stuifzandterrein van Hulshorst in D. L. N. jaarg. XXXIV, afl. 2, gepubliceerd had, bekwam mij de vrees, dat ik mijn oordeel een weinig vlug had te kennen gegeven, want mijn kennismaking met dit terrein was toen slechts van tamelijk korten duur geweest.

Inmiddels had ik echter verschillende keeren gelegenheid om hier nog eens rustig rond te dolen en te onderzoeken; ik kon toen tot mijn voldoening vaststellen, dat mijn eerste mededeelingen niet herroepen mogen worden en voorts mocht ik vernemen, dat dit zoo belangrijk stuk natuur (zie photo's No. 2, 3 en 4) thans tot natuurmonument was verheven.

Laat ons hopen, dat de weinige, maar zeer imposante zwerfstenen (photo I vertoont er een) uit het hooge Noorden, die hier liggen, nu ook door het publiek resp. de verzamelaars van

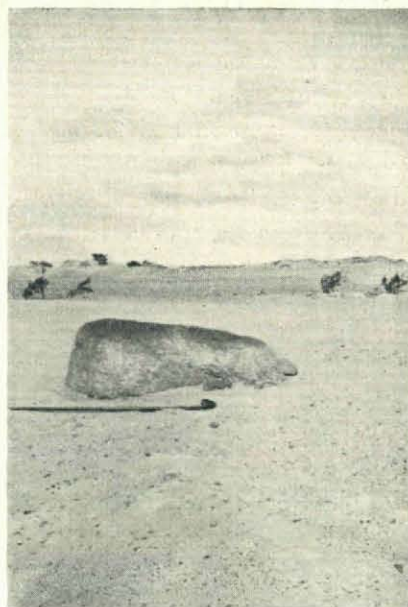


foto Oppenheim.

Fig. 1. Natuurmonument Hulshorst.
Groot Zwerfblok.

geologica, ontzien zullen worden, hetgeen ik bijzonder noodzakelijk vind te onderstrepen — want telkens als ik er langs kom vind ik teekenen van bezoek met hamer of beitel, d.w.z. klosporen. Het lijkt mij heelemaal niet noodig deze zeldzame natuurdocumenten nog verder te schenden. Zij behooren voor altijd in situ gespaard te blijven.

Nu ik toch van deze oude zwervers spreek; het is mij opgevallen, dat vooral op de plekken, waar deze steenen liggen ook steeds silex artefacten en splinters in de nabijheid aangetroffen worden; ik concludeer hieruit:

1. deze zwerfsteenen lagen reeds aan de oppervlakte toen onze steentijdmenschen hier leefden;
2. deze zwerfsteenen dienden of als werktafels, of minstens als zit- of leunsteenen.



foto Oppenheim.

Fig. 2. *Natuurmonument Hulshorst. Een afgeblazen plek, waar iets te vinden is.*

Omdat door de stuifzanden deze brokken sterk gepolijst zijn, is het niet mogelijk oude werkschrammen op te sporen, noch vast te stellen of er dergelijke waren.

Op het terrein zelf ken ik thans in 't geheel 5 dezer groote erratica — 3 andere in de bosschen, deze 3 zoo dicht bij elkander liggend, dat zij een serieus graafonderzoek verdienen. Want het lijkt erop als waren zij opzettelijk zoo in een lijn gelegd. Dan liggen er nog verder verspreid verschillende

kleinere, maar zware keien, waarvan enkele typischen „Windschliff” vertoonen.

Aansluitend aan mijn artikel (No. V) kan ik dus bevestigen, dat behalve het origineel gevonden begrensde woonterrein, ik verder geen enkele plek kon vinden, die op een nederzetting lijkt. In 1928 — zoo is mij thans gebleken — was mij maar circa een derde gedeelte van dit zoo uitgestrekte terrein bekend, want ik wist toen niet dat er nog een noordelijk en een oostelijk gelegen groot deel bestond, dat door een woudgordel van het eerste deel afgesloten is. Deze 2 bij-terreinen zijn echter tot nu toe zeer teleurstellend wat de nalatenschap van onze oermenschen betreft. Alleen aan den westkant van het noordelijk gedeelte, waar 2 machtige zwerfblokken, als reuzentafels niet ver van elkaar liggen, daar leverde tot heden toe dit terrein eenige bewerkte stukken op.

De in de laatste 2 jaren zoo veelvuldig voorgekomen Noordoosten winden die het opengestoven terrein weer dicht woelen, en de korte droogteperioden, die slechts beperkt stuiven veroorloofden, zijn de hoofdredenen waarom er momenteel op al onze stuifterreinen zoo weinig te vinden is. Want deze zijn alleen van Z.W. op N.O.

opengestoven. Als er dus veel N.O. stormen zijn, dan is het licht te begrijpen, dat heel veel terrein, hetwelk vroeger blootgestoven was, dicht gewaaid wordt en dat daardoor de kans op vondsten sterk vermindert. Ook het vocht op en in den grond maakt het zoeken resp. vinden zeer moeilijk, dikwijls zelfs tevergeefs. Ik vermeld deze bijzonderheden omdat die bij het doorzoeken van stuifsterreinen niet uit het oog verloren mogen worden.

Het terrein aan den oostkant is nog heel uitgestrekt, zeer wild en echt; enkele weinig belangrijke hier gevonden artefacten sluiten echter de mogelijkheid niet uit, dat hier nog meer te vinden zal zijn, als de weersomstandigheden beter voorgewerkt hebben.

Wat nu de verder gevonden voorwerpen aangaat, zoo bevestigen deze eveneens het reeds vroeger berichte; wel vond ik thans ook eenige neolithische pijlpunten, d.w.z. stukken uit het laatste steenen tijdperk, maar het is best mogelijk dat in dit latere tijdperk met pijl en boog gejaagd is en dat hierbij pijlen zoek geraakt zijn. Ik vind op hetzelfde terrein ook ouderwetsche geweerkogels.

Maar de hoeveelheid kleinwerktuigen „microlithen” is overweldigend, en drukt ongetwijfeld, wat ouderdomsbepaling betreft, haar stempel op dit terrein — als behorende bij

het „mesolithicum” — en ons baseerend op de indeeling zooals deze in België door Rahier-Bursu bepaald is (door de uitgravingen in „La Grotte de Remouchamps”) hebben wij, volgens de voor mij liggende vondsten, met het Laat-Tardenoisien te doen.

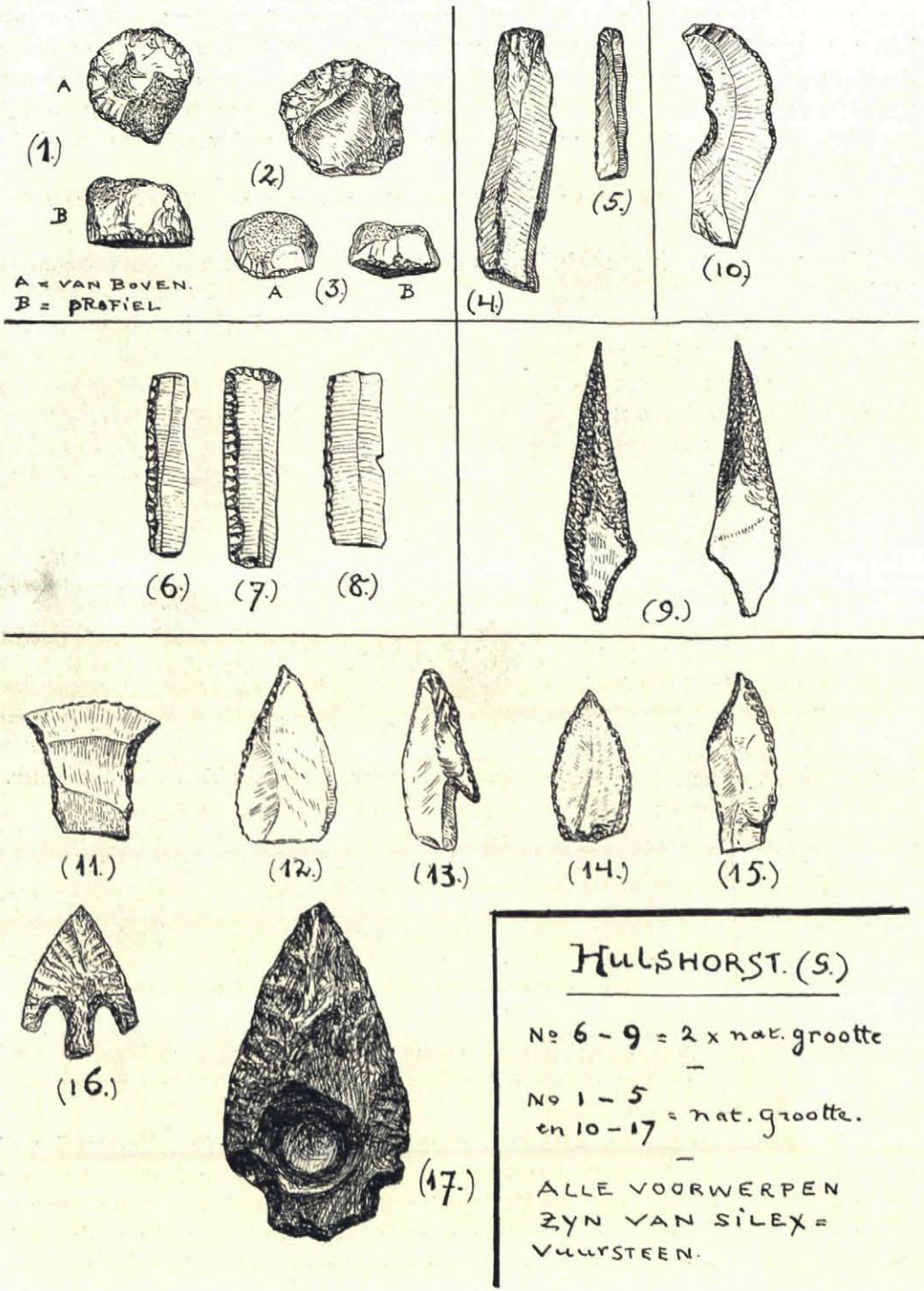
In 1928 miste ik nog ter completeering van de werktuigjes-lijst van het Tardenoisien, de z.g.n. „rondschaaf”, d.z. middendoor geslagen kleine keien, aan de eene helft half rond geretoucheerd; ik heb ook deze nu gevonden, alhoewel zij uiterst zeldzaam zijn (Teekening 1—3) en verder de eindschaaf, d.i. een soortgelijk instrumentje maar waarvan de werkkant zich aan het eind van een tamelijk langwerpige scherf bevindt (Teekening 4—5).

Heel typisch voor het Laat-Tardenoisien zijn fijne langwerpige silex-staafjes, die zorgvuldig aan den dikken kant geretoucheerd zijn (Teekening 6—8). Waarom al dit nauwkeurige werk aan zulke kleine stukjes opzettelijk verricht is? Deze vraag kan ik tot mijn spijt niet beantwoorden, maar het is bewonderenswaardig hoe sommige dezer microlithen met liefde, moet ik zeggen, bij-geretoucheerd en gefaçonneerd



foto Oppenheim.

Fig. 3. Natuurmonument Hulshorst. De Zeedennen.



zijn, b.v. teekening 9 (van 2 kanten gezien) één naaldachtig stukje, totale lengte 2,3 cm — grootste breedte 0,6 cm. Rondom zit er fijn werk — het is eenvoudig niet te begrijpen. Dit is misschien een fijn boornaaldje, dat bijzonder stevig moest zijn, want ook aan de greep is, om de vingers niet te bezeeren, overal het scherpe weggeperst d.i. geretoucheerd. Ik geloof, dat ik dit het fijnste stuk mag noemen, dat ik nog ooit heb gevonden.

Vol bewondering bekijk en vertoon ik nu deze bijzonder sierlijke en veelkleurige

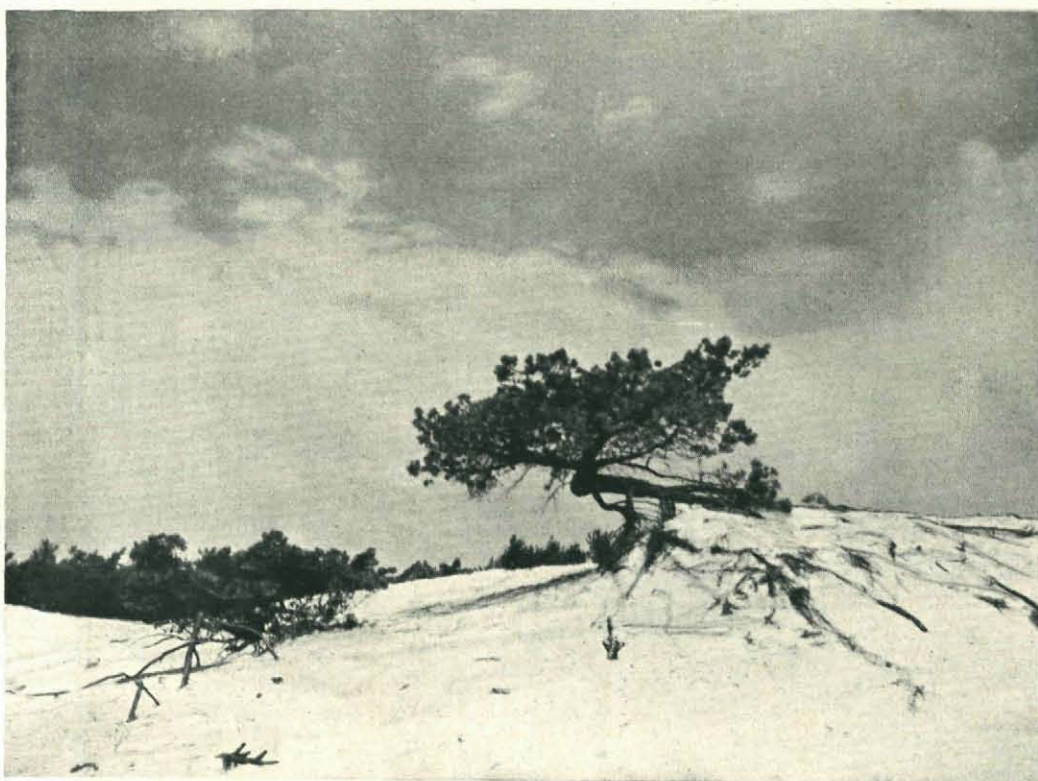


foto Oppenheim.

Fig. 4. *Natuurmonument Hulshorst. Een taaië strijder.*

vondsten uit het verleden en toch waren het meest heel primitieve, ofschoon toch wel gevaarlijke wapens, uit wel-is-waar verrassend mooi materiaal en met veel vakken-nis vervaardigd.

Om nu al het typische van dit terrein te vertoonen, geef ik hier nog onder No. 10 een zogenaamde holschaaf, d.i. in dit geval een krom langwerpig mesachtig stuk met aan den binnenkant 2 uitgeslagen bochtjes; deze bochtjes aan het stuk hebben vermoedelijk gediend om b.v. pijlschachten en takken glad te wrijven. Tenslotte nog eenige zeer mooie typische pijlpunten No. 11—17. Hiervan is No. 16 zeker,



No. 13 (een zeldzaam voorwerp) misschien, neolithisch maaksel. De ronde kuil in stuk No. 17 moet ontstaan zijn door aanraking met vuur.

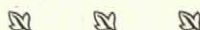
En voor wij van dit terrein afscheid nemen wil ik nog vertellen, hoe ik hier o.a. een bijzonder indrukwekkenden zomeravond beleefde.

Het was enkele minuten voor zonsondergang, dat een tooverstemming ontstond — de kruinen der dennen begonnen in koperkleur te lichten — en de woestijn die in haar schaduw lag, was licht paars — als plotseling de duinenreeks die den geheelen oostkant vormt, een heerlijk soort „Alpenglühen” vertoonde, dat tegen den tamelijk duisteren oostelijken hemel fantastisch afstak. Dit zeldzaam grootsche natuurtafereel duurde 10 minuten — dan werd het landschap in grijze tinten gehuld en de natuur ging rusten.

Zulke mooie oogenblikken beleef je, het is wel merkwaardig, steeds wanneer je geheel alleen bent.

Haarlem, December 1931.

R. OPPENHEIM.



TEUNISBLOEM.



Fig. 1. De laatste bloemen van een tweejarige Grootte Teunisbloem 28 September '32. Zonsondergang.

De bedoeling van Thijsses's Hof in het Bloemendaalsche Bosch is, dat daar mettertijd alle plantensoorten komen, die thans in de duinen groeien of vroeger daarvoor vermeld zijn, maar thans verdwenen. En elke soort willen wij meteen in een zoo groot aantal individu's vertegenwoordigd zien, dat de bezoekers met vrucht de levensgewoonten van de plant kunnen bestudeeren. Daarbij komt dan nog, dat aan de planten zoo veel mogelijk vrijheid wordt gelaten, om zich te vestigen waar zij willen. Het spreekt vanzelf dat sommige soorten wel eens betuogeld moeten worden, terwijl andere weer trots alle aanmoediging het nog niet willen doen. Toch begint het aardig op te schieten. Er zijn nu tegen de vierhonderd soorten van bloemplanten. Haast alle boomen en heesters van de duinen zijn present. In het oude eikenhakhout hebben de vogels voor allerlei opslag gezorgd, o.a. taxus en hulst. Op sommige plaatsen krijgt het