



afgedankte kleeren van het dier zelf, die naar de rommelkamer zijn verhuisd. Het is aardig om zoo'n leege spinnenhuls eens goed te bekijken. Je kunt er haast alles nog aan herkennen: de oogen, de kaken met de giftand, de pooten met hun gekamde klauwtjes en vaak zelfs zit de maag er nog binnenin! als een hartvormig dingsigheidsje aan een vrij lang buisje, want ook hun binnenwand vervelt.

Wie nu op dit alles eens wil letten, kan *Amaurobius* gemakkelijk herkennen:

- 1°. Aan het kantachtige onregelmatige, heel zichtbare web (fig. 2).
- 2°. Aan de stevige gedrongen bouw van het dier zelf,  $\pm 1$  cm ongerekend de pooten; met bruin glimmend kopborststuk, grijsachtig geel achterlijf met zwarte middenvlek en kleinere vlekjes zeer dicht opeen langs de kanten (fig. 1).
- 3°. Aan het cribellum (fig. 4) boven de achterwaarts gerichte tepels en aan het daarbij behorende calamistrum aan de vierde metatars, dat uit twee rijen borstelharen bestaat (fig. 5).
- 4°. Aan de stand van de acht oogen (fig. 7), waarvan alleen de middelste van de voorste rij dag-oogen <sup>1)</sup> zijn, en waarvan de zij-oogen op een soort van verhooging staan.



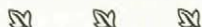
Fig. 7. Kop van *A. fenestralis* Stroem; m. v. = middelste oogen v. d. voorste rij.

Van *Amaurobius* komen een paar soorten in ons land voor. Daarvan is *A. ferox* WALCKN. de grootste en donkerste. *A. similis* BLACKW. lijkt sprekend op *fenestralis* maar heeft de zwarte middenvlek gedeeld door een geelachtige streep. De leefwijze is dezelfde.

Hoewel *Amaurobius* niet de eerste *kaarder* was, die ik ontmoette, ben ik toch met hem begonnen, omdat hij van zoo'n prettig formaat is. De eerste *kaarder* op mijn weg was het aardige kleine *hei-kaardertje*, maar daarover een volgende keer.

Bilthoven, Mei 1939.

C. M. BOUWMAN BUIS.



## IETS OVER AMELAND.

In „De Levende Natuur” van 1 Juli 1933 schreef ik een artikeltje over Ameland. Als voornaamste literatuur vermeldde ik daar: T. Holkema: „De plantengroei der Nederlandsche Noordzee-eilanden” (1870), en L. Vuyck: „De plantengroei der duinen” (1898), terwijl ik verder noemde als zeer lezenswaardig een opstel over Ameland van de hand van D. en A. N. Koopmans-Forstmann, in „De Levende Natuur” van Januari, Februari en Maart 1925.

Na 1933 verschenen twee zeer belangrijke artikelen in het „Nederlandsch Kruidkundig Archief”, Deel 46, afl. 2, (1936), n.l.: „Verslag van de excursie gehouden op Ameland op 26-31 Augustus 1935”, door Ir. A. W. Kloos Jr., en „Vegetations-

1) Dagoogen zijn bol en altijd zwart; nachtoogen zijn platter en blikeren vaak als glas.

skizze von Ameland", door J. Braun-Blanquet en W. C. de Leeuw. (Het laatste geeft sociologische beschouwingen over de Amelandse flora).

In genoemde afl. van het N.K.A. komen verder nog voor mededelingen over blad- en levermossen, lichenen en fungi van Ameland (D. en A. N. Koopmans-Forstmann), over gallen (W. M. Docters van Leeuwen), over algaë (Th. Koster, J. Heimans) en over Amelandse plantennamen (D. en A. N. Koopmans-Forstmann).

Reeds na ons eerste bezoek (in 1932) waren wij enthousiast over het vele schone, dat Ameland bood. Latere bezoeken hebben onze overtuiging bevestigd, dat dit



Fig. 1. Dorpsgezicht in Nes.

Wadden-eiland tot de mooiste en interessantste gedeelten van ons land gerekend moet worden. Interessant niet alleen om de rijke flora, maar ook om de bevolking, haar historie, haar gebruiken. Van de gebruiken krijgen de toeristen uit de aard der zaak vaak weinig te zien. Zo zullen weinigen er de reis in de winter — met het gevaar om geïsoleerd te worden — voor over hebben, om de merkwaardige Sinterklaasviering te aanschouwen, waarbij niet één, maar talloze Sinterklazen optreden, allerpotsierlijkst uitgedost, en veelal gewapend met een hoorn. De „goede heiligen” kenmerken zich verder door een buitengewone belangstelling voor het schone geslacht!

Wat de historie betreft, ik geef elkeen, die op het eiland komt, de raad, een bezoek te brengen aan de Nederlands-Hervormde kerk van Ballum om de prachtige preekstoel ( $\pm$  1600) te bewonderen, en aan het kerkhof aldaar, waar in een buitengewoon smakeloos gebouwtje de grafsteen der Cammingha's ligt. De Cammingha's waren de onafhankelijke heersers van Ameland. Hun stamslot (Ballum) werd in 1829 gesloopt.

Herinneringen aan het roemrijk verleden zijn verder de walviskaakbeenderen, die men nog op vele plaatsen aantreft (zie afb. 2). Wat mensen, die voor de eerste maal hier vertoeven, ook opvalt, is, dat de koeien doorgaans, zoals elders de geiten, aan een touw zijn vastgebonden, terwijl ze weiden, en dat de groene pannekoeken van deze dieren verzameld worden om als brandstof dienst te doen.

Bij ons laatste bezoek (zomer 1938) zagen wij herhaalde malen de zee lichten.

Het warme weer was blijkbaar zeer gunstig geweest voor de ontwikkeling en vermenigvuldiging van *Noctiluca miliaris*. Niet onaardig is, wat over dit zeelichten in een gids voor het eiland te lezen staat: „Een verschijnsel, dat men vaak op zomeravonden kan waarnemen, vooral als 't overdag zeer warm is geweest, is het lichten der zee. Langen tijd heeft men gemeend, dit verschijnsel, dat vooral in tropische zeeën voorkomt, te moeten toeschrijven aan microscopisch, kleine diertjes, die overdag op groote diepte leven en na zonsondergang aan de oppervlakte komen. De Fransche natuurkundige, Otto, heeft in 1898 op afdoende wijze bewezen, dat deze diertjes het lichten der zee niet veroorzaken. Hij bracht ozon, de modificatie van zuurstof, dat ontstaat, wanneer een electriche ontlading door lucht gaat, met zeewater in een



Fig. 2. Zeedistel op Ameland.

speciaal daarvoor geconstrueerd glas bij elkaar en nam toen ook het lichten waar. Daaruit leidde hij af, dat door ozon de verbranding bevorderd wordt van allerlei organische stoffen, bij welk proces dan het lichten een natuurlijk verschijnsel is”.

Ook nu weer (1938) viel ons de armoede aan schelpen op.

Hier moet echter aan worden toegevoegd, dat deze armoede niet gepaard gaat met het voorkomen van weinig soorten. De lezers worden verwezen naar een „Bijdrage tot de kennis der Terschellinger Molluskenfauna” van J. W. van Dieren in „De Levende Natuur” van 1 Augustus 1925, waarin een artikel wordt aangehaald over de schelpenfauna op Ameland door A. B. van Deirse.

Eén morgen werden wij verrast door een buitengewoon groot aantal zeeëgelschalen (*Echinocardium cordatum*). Ribkwallen (in 1933 overtafrijk) zagen we nu niet. Tot

onze strandvondsten behoorden verder enkele cadavers van jonge zeehonden en bruinvissen.

En nu de flora, de rijke flora van Ameland. Wij hebben van Nes (fig. 1), de hoofdplaats, uit, bij elk bezoek, het eiland in alle richtingen doorkruist en honderden planten gevonden. We zullen u echter geen dorre lijst van al deze vondsten voorzetten, zelfs zullen wij u niet alle plekjes aanwijzen, waar we zeldzame en mooie onkruiden vonden. Wie zich nauwkeurig op de hoogte wil stellen van alle, tot nu toe op Ameland aangetroffen wilde planten, verwijzen wij naar het bovengenoemde voortreffelijke verslag in het „Nederlandsch Kruidkundig Archief”. Wij willen volstaan, althans in hoofdzaak, met de resultaten van ons laatste verblijf (1938) te

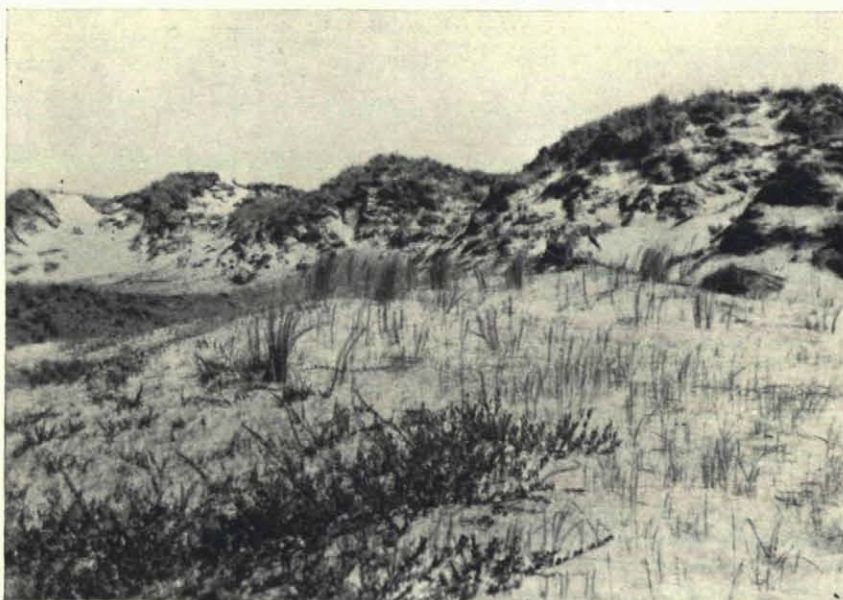


Fig. 3. In het Oerd.

vergelijken met die in 1933. In de eerste plaats constateerden we in 't algemeen, dat de plantengroei blijkbaar te lijden had gehad van de droogte. Met vreugde zagen we echter dat de mooie blauwe zeedistel (*Eryngium maritimum*) (fig. 2) nog steeds zeer talrijk vertegenwoordigd is, al zijn er nog steeds „natuurliefebbers”, die 't niet kunnen laten ze te plukken om ze later . . . weg te gooien!

Bij een bezoek aan het Oerd (fig. 3) kwamen we tot de conclusie, dat het tere guichelheil of de tengere bastaardmuur (*Anagallis tenella*) vooral voorkwam in het als weide gebruikte gebied, en nogal door het weidend vee vertrapt was. Naar meer exemplaren van een afwijkende vorm van *Pirola rotundifolia*, in 1933 gevonden, heb ik nadien steeds vergeefs gezocht. In het Oerd, en ook op andere plaatsen van het eiland, groeiden vele, meerendeels uitgebloeide teunisbloemen, hoofdzakelijk *Oenothera muricata*, de kleine teunisbloem. Naar aanleiding van mijn vorig artikeltje in

„De Lev. Natuur” over Ameland ontving ik een buitengewoon prettige brief van den helaas te vroeg gestorven Dr. J. W. v. Dieren, waarin hij veronderstelde, dat de *Oenothera muricata* van Ameland wel zou zijn *O. ammophila* Focke, een nieuwe soort voor Nederland, door hem ook op andere Noordzee-eilanden gevonden. Nog steeds ken ik *O. ammophila* niet uit eigen aanschouwing, maar daar de beschrijving ervan niet, die van *O. muricata* daarentegen wél klopt met de bedoelde exemplaren, meen ik, dat *O. ammophila* op Ameland niet voorkomt.

Onze terugtocht van het Oerd leidde langs een terrein, waar twee zeldzame gentianen groeiden (*Gentiana campestris* L. en *G. Amarella* L.). De gids van Ameland, bovenvermeld, noemt voor het Oerd de kruisgentiaan, wat wel zeer onwaarschijnlijk moet worden geacht.

De bedoelde gids vertelt, dat vroeger als laatste herinnering aan het verdwenen dorp Oerd op de barre duingrond een oude vlierstruik groeide, in de volksmond „Risjemoei” genoemd. „Risjemoei” zou er haar beroep van gemaakt hebben, schepen bij stormweer tot stranden te brengen. Op die wijze was ze de oorzaak van de dood van haar eigen zoon. Door wroeging aangegrepen stortte ze zich toen in zee. Vuyck vermeldt deze vlierstruik nog als levend, de stam geheel in het zand zittend, de kruin er bovenuit stekend als een brede struik. Het is mij onbekend, wanneer deze vlier het leven liet. In 1933 was ze in elk geval reeds sedert enige jaren verdwenen. Natuurlijk ging een van onze wandelingen naar het Nesser kerkhof, de klassieke vindplaats van *Pastinaca sativa* (Holkema: 1870). Helaas moesten wij ervaren, dat de gele pastinaak er hier niet best voorstond.

In een kolkje aan de Waddenkant vonden wij, met fonteinkruid en moeraszoutgras, de grote waterweegbree (*Alisma Plantago-aquatica*) terug. Dezelfde plant zagen wij vrij talrijk in een sloot langs de weg Nes-Ballum. Aan deze weg groeien ook nog steeds de in 1933 voor 't eerst vermelde wilde peen (*Daucus Carota*). In deze omgeving is ook talrijk het harig wilgenroosje (*Epilobium hirsutum*), dat wij bij vorige bezoeken niet hadden opgemerkt.

Een eigenaardige gewaarwording blijft het steeds, als men van Nes, via Duinoord, over het strand naar Ballum gaat, en dan de badweg landwaarts neemt. Plotseling waant men zich verplaatst in Gelderland of Drente of ergens elders in diluviaal Nederland. Een heideveld spreidt zich voor de ogen van den toerist uit, een heideveld met *Erica* en *Calluna*, met vochtige plakken, waar blauwe gentianen (*Gentiana Pneumonanthe*) welig tieren, waar stekelbrem (*Genista anglica*) en zonnedauw (*Drosera rotundifolia* en *D. intermedia*) groeit. Nog vreemder doet het eigenlijk aan, als men op de terugweg over de straat aan de ene zijde van een droge sloot (waarin veel dwergylas, *Radiola linoides* groeit), zeeveegbree (*Plantago maritima*) en Engels gras (*Armeria vulgaris*) ziet bloeien, terwijl aan de andere zijde tussen de heide hemelsblauwe klokjesgentianen omhoogsteken. Holkema meende, dat in dit heidegebied inderdaad het diluvium aan de oppervlakte kwam: „Uit diluviaal zand bestaande, is de grootste plek, die ongeveer tussen Hollum en Ballum gelegen is, door heide bedekt, doch ook bouw- en hooilanden (Ballumer mieden) worden daarop omstreeks

de genoemde dorpen aangetroffen". En verder zegt hij: „Tusschen de dorpen Nes en Buren wordt een tweede plek zanddiluvium gevonden, dat echter op de meeste plaatsen zoozeer met duinzand is vermengd, dat het nauwelijks is te herkennen". Echter komt volgens latere onderzoekingen, het diluvium op Ameland nergens aan de oppervlakte.

Eén onzer ervaringen was nog, dat de wespenorchis (*Epipactis latifolia*) haar gebied gestadig uitbreidt. Vermeldenswaard lijkt ons verder, dat we aan de badweg van Ballum in talloze exemplaren *Gnaphalium luteo-album* L. (bleekgele droogbloem) aantreffen.

Vele bezoekers van Ameland zullen er niet toe komen een bezoek te brengen aan



Fig. 4. Lamsoren (bij Ballum).

de weilanden aan de Waddenkant, de Grieën en de Mieden. Zij verzuimen veel. Het landschap is mooi, er komen vrij wat watervogels voor, en er groeien planten als lamsoor (fig. 4) en zeeaster.

Ten slotte nog twee opmerkingen en een verbetering. De eerste opmerking betreft de duinroos (*Rosa pimpinellifolia* L.). Haar verspreiding is op Ameland merkwaardigerwijze beperkt tot een betrekkelijk klein gebied tussen Ballum en Hollum. De tweede opmerking betreft de wegdistel, *Onopordon Acanthium*. Na ons laatste bezoek vertelde een kennis, deze plant op Ameland te hebben gezien. Ik veronderstel — indien de herkenning juist was — dat het hier om een tuin-exemplaar gaat.

En de verbetering: In 1933 vermeldde ik de vondst van een buizerdnest in het Oerd. Dat was een lapsus, zoals de lezer zal hebben begrepen; bedoeld was: het nest van een kiekendief.

A. J. DE BOER.