

tjes roofmijten zijn altijd te herkennen aan het korte, verdikte, tweede paar poten.

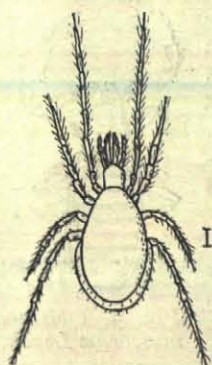


Fig. 6.  
Een Parasitide.

Heel anders zien de mosmijten er uit (*Oribatei*). Het zijn alle zeer trage dieren. Vele zijn tussen de zeefselpartikeltjes als kleine, donkerbruine, glimmende stipjes te herkennen. Door hun grote aantal schijnen ze een belangrijke rol te spelen bij de humusvorming.

Uit andere diergroepen dan de geleedpotigen treffen we ook vele vertegenwoordigers aan. Vele soorten van kleine slakjes ontbreken bijna nooit.

Witte wormpjes (*Enchytraeus*) van ongeveer een centimeter lengte bevinden zich ook altijd tussen vochtige bladmassa's. Gezoudt ze desnoods nog met vliegenmaden kunnen verwarren, doch het veel grotere aantal geledingen en de echte wormachtige bewegingen verraden hun ware aard.

Tenslotte geef ik hierbij nog een afbeelding van mijn zelfgemaakte insectenzeef van klein formaat (fig. 7). De constructie is uit de figuur wel voldoende te zien. De beide vierkant gebogen stukken ijzerdraad, welke beide van een eenvoudig houten handvat zijn voorzien, hebben een zijde van 25 cm, het draad zelf is 4 mm dik. Het rechthoekig gevlochten gaas heeft een maaswijdte van 6 mm. De overige maten zijn wel uit fig. 7 af te leiden.

De te zeven bladmassa wordt boven in de zeef gegooid en nu wordt de hele zaak door middel van het onderste handvat flink geschud. De kleine partikeltjes vallen met de buit in de onderste zak. Is deze vol, dan wordt de band onder om de zak losgemaakt en de inhoud in een reservezakje gestort, waarvan ik er op een excursie altijd enkele meeneem, zodat ik zeefsel van verschillende plaatsen met elkaar kan vergelijken.

Voor een behoorlijke vangst zijn natte plaatsen veel gunstiger dan droge, doch ieder, die van de insectenzeef gebruik maakt, zal zelf wel spoedig bemerken welke plaatsen het gunstigste zijn.

De beste tijden voor het zeven zijn de late herfst, doch vooral het vroege voorjaar, als alle overwintersaars zich weer naar de bovenste bodemlagen begeven. De zomer is de minst geschikte tijd, doch dan is er voor een insectenliefhebber anders genoeg te doen. Heel prettig is het, dat gedurende de gehele winter, zolang tenminste de grond niet bevroren is, met goed succes kan worden gezeefd. Ge kunt dan tegelijk prachtig een onderzoek instellen naar de overwinteringsstadia van verschillende insecten.

Wie vaak zeeft, zal tenslotte tot de ontdekking komen, dat er tussen die verborgen bladerenmassa's een rijkdom aan dierenleven heerst, te vergelijken met die uit een sloot.

Groningen.

H. H. EVENHUIS.

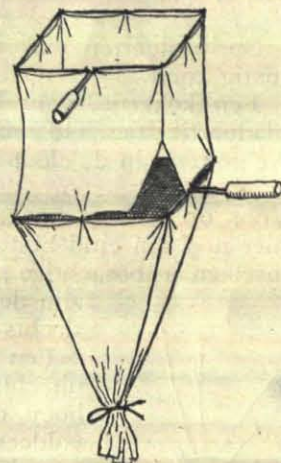


Fig. 7. De Keverzef.

## WAAROM DE PLAS RAVENSBERG NATUUR-MONUMENT DIENT TE WORDEN

**H**et Reeuwijkse en Sluipwijkse Plassengebied behoort, dank zij zijn ligging te midden van de grote steden, tot één der belangrijkste recreatiegebieden van Zuid-Holland. Tijdens de zomermaanden is het er dan ook een druk vertier van watersportliefhebbers, zwemmers en hengelaars, die elk op hun manier van de plassen genieten.

Een groot aantal inwoners van Gouda, maar ook van de verderaf gelegen steden, als Rotter-

dam en Den Haag, hebben aan een der oevers een zomerhuisje laten plaatsen, om daar de weekends en feestdagen door te brengen.

Het spreekt wel vanzelf, dat het plaatsen van dergelijke zomerhuisjes niet voordelig kan zijn voor de schoonheid van het landschap, vooral als dit volkomen zonder deskundige leiding geschiedt, zoals dat in Reeuwijk het geval is. De huisjes worden op de meest willekeurige wijze door de bouwers opgetrokken, waarbij naar willekeur bomen worden gekapt, plankieren worden aangebracht, schuttingen worden gezet enz. Dit heeft tengevolge gehad, dat er op de plassen Elfhoeven en 's-Gravenbroek punten zijn, waar men de indruk krijgt van een volkstuintje aan de ingang van een grote stad. Bij vele huisjes vinden we de rietmatten en bloemperkjes van bekrompen stadstuintjes weer terug en soms worden zelfs betonnen beschoeiingen gemaakt.

Een dergelijke volkomen vernieling van het landschap, zien we nu dagelijks voortschrijden. Telkens worden nieuwe punten van het plassengebied aangetast en zo dit nog een tiental jaren zou voortduren, zouden we tot het droevige resultaat komen, dat er van het prachtige gebied niet veel meer over is dan een met water gevulde put omgeven door een haag van zomerhuisjes, waar we nog een paar armzalige elsjes ontdekken, als de restjes van de eens zo mooie oevervegetatie.

In een dergelijk gebied is er voor de vogels natuurlijk geen plaats meer. De voor deze plassen zo beroemde wouwaapjes zijn dan verdwenen, de zeldzame roerdomp verschijnt niet meer; ook zullen we geen zwarte sterns en visdiefjes meer zien.

Stellig zullen er onder de lezers enige zijn, misschien zelfs vele, die mijn relaas overdreven vinden. „Och,” zal men zeggen, „er is nog ruimte genoeg voor die vogels en wat die haag van huisjes betreft, zover is het nog lang niet!” Nee, gelukkig, zover is het nog lang niet en daarom is het nu de tijd om in te grijpen, want in de toekomst zal de stormloop geweldig zijn. Ik ben er mij volkomen van bewust, dat een deel der plassen moet worden opgeofferd, en zelfs een groot deel, maar er moet toch voor gewaakt worden, dat er ook een brok oorspronkelijk landschap overblijft.

Het bovengenoemde „ingrijpen” zal dan daarin moeten bestaan, dat een deel van het uitgebreide complex tot een natuurreservaat wordt gemaakt, waar het landschap zo moet blijven als het is, waar geen zomerhuisjes staan, waar geen drukte is van zeilers, roeiers en hengelaars, een gebied voor de stille fijnproever, die daar zijn hart kan ophalen, kan genieten van een echt Zuidhollands plassenlandschap.

Een dergelijk terrein trekt vanzelf de vogels tot zich, zodat we dan tevens verzekerd zijn van een rustig broedgebied voor het wouwaapje, die toch de echte karakteristieke vogel hier is.

Wanneer u nu een tocht door het plassengebied maakt, zal u zeker de schoonheid van de plas Ravensberg opvallen. U zult met mij tot de slotsom komen, dat, als er een deel van het complex natuurreservaat moet worden, het die plas moet zijn. Inderdaad is deze plas landschapelijk het mooist en de vogelrijkdom het grootst. Bovendien maken de vele verspreid liggende eilandjes deze plas voor de zeil- en roeisport minder geschikt.

Dit alles zal zeker de mening rechtvaardigen, dat Ravensberg natuurmonument dient te worden. Het is dan ook te hopen, dat in het nieuwe uitbreidingsplan, dat de gemeente Reeuwijk aan het Instituut Stad en Landschap van Zuid-Holland heeft opgedragen voor dit gebied vast te stellen, hiermee zal worden rekening gehouden.

H. KLOMP.

## KRUISBEKKEN

**G**edurende een groot deel van het vorige jaar waren wij, hier in Soest, in de gelegenheid, om nauwkeurige waarnemingen te doen betreffende de kruisbekken.

De grote invasie, die op vele plaatsen in ons land is waargenomen, begon hier omstreeks half Juni. De eerste groep, die bij ons werd gezien, was zeer klein, terwijl de vogels buitengewoon schuw waren.

Zij zaten boven in de bomen en zodra er een mens in 't zicht kwam weerklonk het alarm-signaal, waarop allen zich, luid roepend, verwijderden, om pas dan terug te keren, wanneer het absoluut veilig was.

Over de gewoonten van deze kruisbekken was, door de schuwheid, niet veel waar te nemen.

Langzamerhand werden de dieren minder schuw en kwamen zij ook meer naar beneden.

De eerste grote groepen verschenen pas begin Augustus. Deze vogels waren, in tegenstelling met de eerstgenoemden, juist buitengewoon tam, zodat het waarnemen geen bijzondere moeilijkheden opleverde.

In het bijzonder één troep, die half Augustus kwam, leende zich uitstekend voor waarnemingen. Deze groep bestond uit ongeveer 40 exemplaren, voornamelijk wijfjes en half volwassen mannetjes.

Hun voedselterrein bestond uit een laan larixen, die zich direct achter ons huis bevond. Het was een uitstekend jaar, wat het vrucht dragen van deze bomen betrof, zodat er geen gebrek aan voedsel was.

Alhoewel er in de tuin ook andere kegeldragende bomen, zoals sparren, dennen, en tuyas, waren, hadden de kruisbekken slechts aandacht voor de larixen.