

Een kleine commissie van toezicht van b.v. drie personen, die per jaar niet meer dan 100 gld. voor reis- en verblijfkosten zou mogen declareren zou de verantwoordelijkheid voor dit nationale bezit moeten dragen als schakel in het verband met den Staat.

Maar laten we niet vooruit loopen op eventuele beslissingen: de Commissie-Weevers is thans aan 't woord.

Hilversum, Maart 1944.

P. VAN DER LIJN.

## WOLZWEVERS

**E**lk voorjaar wacht ik met ongeduld op het verschijnen van de zwartbruine wolzwevers (*Bombylius discolor* Mikan.) (fig. 1), dat is voor mij een even belangrijke en verblijdende lentegebeurtenis als de aankomst van tiftjaf of van fitis. Het is een lust aan bosranden de goudbruin behaarde dieren in razende vaart te zien zweven van de ene bloem naar de andere om daaruit met hun verbazend lange en niet intrekbare tong de nectar te zuigen. Met hun poten pakken ze de bloem beet, blijkbaar slechts voor het richten van de tong, want echt zitten gaan ze niet, het lichaamsgewicht wordt door de in trilling blijvende vleugels gedragen en de bloem buigt niet door zoals onder het gewicht van een logge hommel of sachem. De typisch gevlekte vleugels komen pas te zien als de dieren op de grond gaan zitten uitrusten.

Even behendig als zweefvliegen, waarmee ze overigens niets te maken hebben, kunnen ze in de lucht blijven stilstaan, om dan plotseling weg te schieten en ze gonzen onder het vliegen als bijen.

Zeldzaam zijn ze in het Oosten en Zuiden van ons land niet en in groten getale bezoeken ze voorjaarsplanten als sleutelbloem, pinksterbloem en longenkruid, maar hun vliegtijd duurt slechts een maand, van half April tot half Mei en alleen bij zonnig weer komen ze tevoorschijn, zodat er maar weinig tijd is om hun levenswijze na te gaan. En daar zou ik zo graag wat meer van weten, want die is volledig onbekend. Nu staat de zwartbruine wolzwever daarin niet alleen, hetzelfde geldt voor

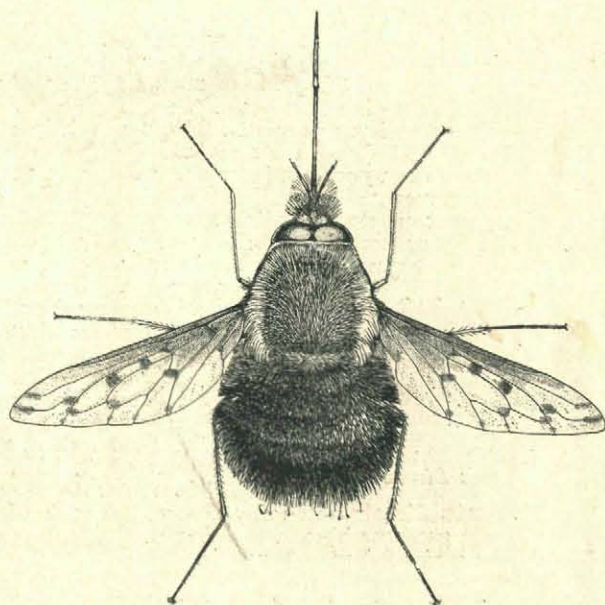


Fig. 1. De zwartbruine Wolzwever (*Bombylius discolor* Mikan.)  $\times 3$ .

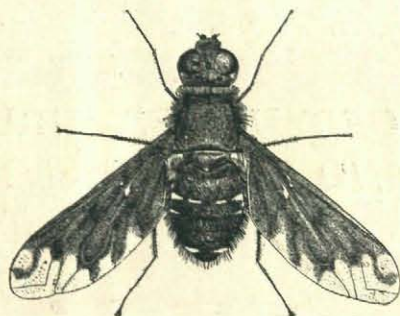


Fig. 2. De Heizwever (*Exoprosopa capucina* F.)  $\times 3$ .

bijna alle soorten van het geslacht *Bombylius* en zelfs voor de meeste leden van de hele Bombyliidenfamilie en dat zijn er heel wat. Waarschijnlijk zijn ze wel alle parasieten van andere insecten en leven de larven in nesten van vliesvleugeligen, in eilegels van sprinkhanen, in rupsen of in keverlarven, wat het onderzoek naar hun levenswijze niet gemakkelijk maakt maar wel veelbelovend; vandaar ieder voorjaar mijn ongeduld.

In ons land komen 17 soorten voor, merendeels bewoners van droge zandige streken, vnl. heide en duinen. Van 12 daarvan is de biologie onbekend, niet alleen van onze beide zeer kleine,  $\pm 2$  mm. lange soorten *Phthiria pulicaria* Mikan. (de vlozwever), die vrij algemeen in gele composieten is te vinden en *Glabeiula arctica* Zett. (de dwergzwever), die op de Veluwe niet zeldzaam is, maar ook van algemene, grote,  $\pm 1$  cm lange soorten als *Villa circumdata* Mg. en *Exoprosopa capucina* F. (de heizwever) (fig. 2), weten we niets. Volgens Bezzi

3  
(X)

✓

leven de larven van alle Europese Exoprosopa's vermoedelijk in eilegels van sprinkhanen, maar twee Noord-Amerikaanse bleken hyperparasieten bij de keverparasiet *Tiphia* te zijn.

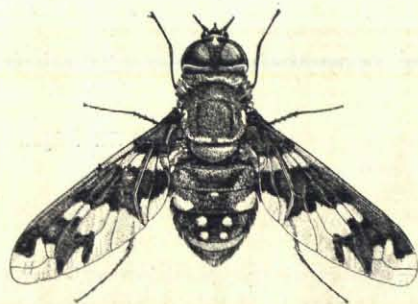


Fig. 3. De Donkere Zwever (*Anthrax anthrax* Schr.)  $\times 3$ .

deze 5 niet eens. Vaak is de larve onbekend en het eierleggen is nooit waargenomen.

Dat eierleggen blijkt een teer punt te zijn. Van alle leden der hele familie is dat slechts bij één soort door één onderzoeker gezien en wel door Algernon Chapman in 1878 en die spreekt dan nog van „een kleine bruine Bombylius”, zodat wij niet eens precies weten welke soort het geweest is. Chapman schrijft: „De vlieg placht de aardwal (waarin de metselwesp *Hoplomerus spinipes* nestelde) tot op een paar centimeter te naderen en zorgvuldig te inspecteren en maakte dan, indien voldaan, een kleine plotselinge beweging, waarbij, door het lichaam achterover te laten hellen, de top van het achterlijf vlak bij de wal werd gebracht, zonder die nochtans te raken; duidelijk kon worden waargenomen, dat het kleine witte ei met een korte ruk tegen de wal werd geworpen”.



Fig. 5. Pop van een *Bombylius* (uit Lindner).

lange borstels, die als poten functioneerden en het larfje in staat stelden op eigen houtje het nest van zijn gastheer binnen te dringen. Ook het eerste larvestadium van de grote wolzwever (*Bombylius major* L.) ziet er zo uit.

Na de eerste vervelling verdwijnen borstels en slankheid, de larve groeit uit tot een echte vette made, die nog eens vervelt en zich aan het einde van het derde larvestadium verpopt. Onder de grond natuurlijk; en nu heeft de pop (fig. 5) de taak zich naar boven te werken, wat hem goed is aan te zien want aan kop en achterlijf, maar vooral aan de kop zitten, een aantal fikse chitinehaken. Als de pop als resultaat van de klauterpartij half uit de grond steekt, barst de huid open en de volwassen vlieg kruipt naar buiten.

Een dergelijke gang van zaken is nu ook voor de zwartbruine wolzwever te verwachten en ik vermoed, dat de volwassen larve overwintert om in het voorjaar te verpoppen, want dat is bij de grote wolzwever, die op dezelfde tijd vliegt, ook het geval.

J. WILCKE.

## WAT WETEN WIJ VAN DE BLOEDZUIGERS (HIRUDINEA), WELKE IN NEDERLAND VOORKOMEN?

Het zij ons vergund, de aandacht van de lezers te vragen voor een onderwerp, dat misschien op het eerste gehoor weinig sympathiek klinkt: „De Bloedzuigers”. Toch kunnen we deze interessante groep in uw belangstelling aanbevelen en hopen zelfs, dat enkele lezers zullen willen medewerken om ons aan de noodige aanvullende gegevens te helpen voor een deeltje in de „Fauna van Nederland” over deze groep.

Wat Nederland betreft, is over de bloedzuigers nog slechts weinig bekend en het is op het oogenblik wel het belangrijkste, dat zooveel mogelijk materiaal met gegevens omtrent vind-

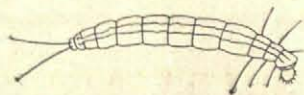


Fig. 4. Eerste larvestadium van *Anthrax trifasciatus* Mg. (naar Fabre).