

**Fluctuatie in het optreden van wespensoorten op Zuid-Beveland.** Nu ik na ongeveer 14 jaren wespstudie op Zd.-Beveland mijn gedachten laat gaan over de verstreken tijd, treft mij het onregelmatige in het optreden van verschillende wespsoorten.

Het blijkt namelijk, dat behalve *Vespa germanica* en *V. vulgaris*, die practisch ieder jaar hun nesten weten te bouwen in mijn omgeving (en er in alle geval worden gevangen) er andere soorten zijn, die een aantal jaren overslaan om dan plotseling weer in aantal te verschijnen.

Nemen we als eerste de soort rufa, dan valt daarvan te vertellen, dat ze in de jaren 1935-'38 een heel normale verschijning mocht worden genoemd. Daarna volgden enkele jaren van geen waarneming en na 1944, een jaar waarin weer enkele werden gezien, bleef de soort tot heden ondergedoken. Nesten heb ik tot heden geen enkele kunnen vinden.

Met *Vespa saxonica* hebben we een dergelijk geval. 1935-'38 was deze soort gewoon, d.w.z. werd regelmatig gevangen. In 1939 komen er opeens veel nesten voor de dag. Daar saxonica graag nestelt in beschutte ruimten en deze hier in groten getale beschikbaar zijn in de vorm van kleine schuurtjes in de boomgaarden vielen deze nesten de eigenaars daarvan onmiddellijk op en werden mij dan aangewezen. Ik heb vijf nesten weggenomen, maar weet dat er nog verscheidene zijn gebouwd.

In 1942 ving ik weer een enkele wesp en dan verdwijnt ze opeens spoorloos, zodat ik benieuwd ben of ik haar dit jaar weer zal vangen.

In één enkel geval 1937 ontving ik een klein nestje van de rode varieteit *V. norvegica*, die ik verder niet aantrof. Als zodanig mag hij dus niet onder de fluctuerende soorten worden genoemd.

Heel anders is dat met *V. sylvestris*, een soort, die men volgens de naam op Zd.-Beveland niet zou verwachten, maar die in 1940 plotseling komt opduiken op dezelfde wijze nestelend als *V. saxonica*, dus in de schuurtjes in de boomgaarden, ook in de heggen en bessenstruiken. Een viertal nestjes werden genoteerd.

Na 1940 is de wesp even plotseling weer verdwenen. Ze schijnt dus maar één jaar werkelijk in goede omstandigheden te hebben kunnen bouwen. Slechts in 1948 werd mij een nestje gewezen dat in 1947 moet zijn gebouwd <sup>1)</sup>.

Nesten van *V. media* waren voor mij een begerenswaardig bezit. Men had nl. in 1935 mij er een getoond, dat in Kruiningen was gevonden. Echter gelukte het mij niet ook maar één media te vangen. In 1947 kwamen plotseling enige nesten tegelijk voor de dag, nadat in het jaar daarvoor een enkele wesp was gevangen door een bevriend persoon. Maar in 1948 zie ik geen enkele media meer.

Ten slotte *V. crabro*. Deze wesp door zijn grootte een opvallende en gevreesde verschijning werd door mij vóór 1948 op Zd.-Beveland slechts éénmaal gesignaleerd. Deze ene werd mij in 1944 door Dr Wilmink getoond en was in Goes binnenshuis gevangen. In 1948 ontving ik in het voorjaar één ex. uit Biezelinghe, wat later in 't jaar één uit Kloetinghe. Een paar dagen na de laatste ontvangst vond ik er twee in mijn eigen woning. Zonder twijfel waren die niet alle overvliegers, maar moet in onze omgeving een nest van *V. crabro* zijn geweest.

Als we de onderstaande gegevens nagaan blijkt, dat we maar niet zonder meer kunnen spreken over een „gunstig wespjaar”. Wanneer we die uitdrukking gebruiken, hebben we meestal het oog op de in groter aantal voorkomende *V. germanica* en *vulgaris*.

De andere soorten blijken hun eigen „gunstige jaren” te hebben, al of niet samenvallend met die van eerstgenoemde. Ze kunnen op een bepaalde plaats jaren lang wegblijven om dan opeens weer te verschijnen.

Het grillige van hun plotseling optreden komt nog meer uit als we ze in een tabelletje plaatsen.

Vespa	'35	'36	'37	'38	'39	'40	'41	'42	'43	'44	'45	'47	'48	'48
rufa	—	—	—	—						—				
saxonica	—	—	—	—	×			—						
norvegica			—											
sylvestris						×								
media	—												×	—
crabro									—					—

Natuurlijk betreffen de gegevens slechts eigen studiemateriaal en zijn dus zeker onvolledig. Bij gebrek aan beter moet ik er wel genoegen mee nemen.

Het zou aardig zijn eens te weten of de gegeven fluctuaties voor Zd.-Beveland zo ten naaste bij samenvallen met die in andere provincies.

<sup>1)</sup> Dit nestje van *V. sylvestris* was een heel bijzonder. Ik hoop daar in een volgend artikel op terug te komen.

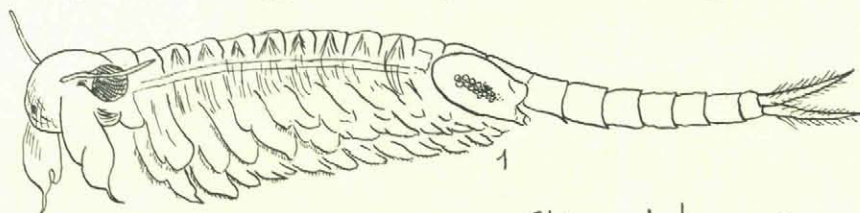
Dat zal wel niet, want al zijn nu alle *Vespa*-soorten voor Z.d.-Beveland als er voorkomend vastgesteld, daarmee is nog niet gezegd, dat ze dit eiland ook werkelijk als een geschikt tehuis kunnen bewonen.

Gegevens als hierboven doen voor *V. crabro*, *media*, *norvegica* en *sylvestris* meer denken aan een mislukte import.

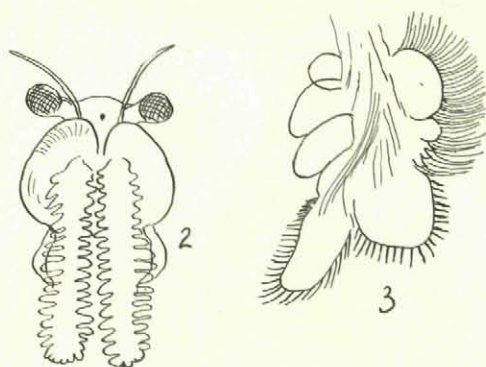
Of dit juist zal blijken?  
Biezellinge, Mei 1949.

B. J. J. R. WALRECHT.

**Chirocephalus Grubei.** In het voorjaar van 1948 kwam in de omgeving van 's Hertogenbosch plotseling een merkwaardig kreeftje naar voren dat in de laatste jaren niet meer gesignaleerd schijnt te zijn. Er is tenminste niemand geweest die het gepubliceerd heeft. Dit diertje *Chirocephalus Grubei* was dat jaar echter in deze omgeving plotseling vrij algemeen te noemen. 12 April ving ik de eerste exemplaren bij St. Michiels-Gestel in een slootje bij het landgoed Haanwijk. Voor zover ik het zien kon was het een heel gewoon slootje, niet dieper dan  $\pm 30-50$  cm. Op de bodem een vrij dikke laag vergaan blad, vooral afkomstig van populieren en elzen, die er langs groeiden. Door een toeval zag ik het merkwaardige diertje. In deze eerste sloot ving ik vooral vrouwelijke exemplaren, die overigens overal in de meerderheid waren. Ze waren hier bijzonder groot. Er kwamen exemplaren voor van 35 mm wat volgens de literatuur zeer groot is. Nieuwsgierig



*Chirocephalus grubei*



- 1 Volwassendier ♀  
2 Kop ♂  
3 poot

geworden, zocht ik in de omgeving naar andere sloten die er ongeveer hetzelfde uitzagen. Bijna steeds was het direct raak. In een slootje bij Oud Herlaer, dat tegenover Vught aan de Dommel ligt, ving ik het grootste aantal. Dit slootje was slechts 50—70 cm breed en niet dieper dan 30 cm. Ook hier veel blad op de bodem, maar daar het meer licht kreeg waarschijnlijk, was het nogal dicht begroeid met draadalggen o.a. *Spirogyra*-soorten. Enkele dagen later ving ik er nog wat bij Den Dungen, Berlicum, Boxtel en Helvoirt. Helaas had ik geen tijd verder op onderzoek uit te trekken. Ik had nog graag de Maasarmen bij Grave willen bezoeken, vooral ook omdat daar kans was op een soort die dikwijls als begeleider wordt opgegeven, *Lepidurus productus*.

In bijna alle gevallen vond ik in deze sloten *Diaptomus castor*, die voorkeur schijnt te hebben voor ondiep water. Nu is het van verschillende *Anostraca* en *Notostraca* bekend, dat het nodig is dat de eieren uitdrogen voordat ze tot ontwikkeling kunnen komen, zodat het massaal verschijnen van dit dier mogelijk het gevolg is van de droge zomer van het vorig jaar. Naar ik hoorde is dit diertje vroeger ook nogal eens in Twente gevangen, vindplaatsen en data zijn mij echter niet bekend uit die streek.

Het is merkwaardig om te zien hoe sierlijk dit soms lichtgroene soms meer roodachtig diertje met zijn pootjes naar boven door het water zwemt. De vrouwtjes zijn direct uit de mannetjes te kennen aan de vorm van de kop, terwijl de vrouwtjes een broedruimte hebben waarin de eieren

op een soort kussentje van een speciaal weefsel op en neer geschud worden. Misschien zal dit dier, dat in andere streken ook wel in dieper water is gevonden, in de zoetwaterstreken van ons land niet zo zeldzaam blijken te zijn als het nu schijnt. Als er meer gegevens bekend worden zal het ook mogelijk zijn meer te zeggen van de levensomstandigheden en levenswijze van dit dier, waarvan nog niet zo heel veel bekend schijnt te zijn. Gegevens hierover zijn dus nog zeer welkom.

Van andere *Phyllopoda* b.v. van *Lepidurus* is het bekend dat het zwemmen op de rug een reactie is op zuurstofgebrek. Als de dieren zich bevinden in water dat zeer zuurstofrijk is zwemmen ze in normale houding met de pootjes naar beneden. Of dit bij deze soort ook het geval is heb ik niet kunnen waarnemen.

W. STERK.

Het plotseling veelvuldig optreden in dezelfde streek rondom 's Hertogenbosch van deze zonderlinge kreeftachtige dieren, toen nog onder de oude naam van *Branchipus* en *Apus (productus)* is reeds signaleerd in D.L.N. van 1902, Jg. VII, pg. 70.

J. Hs.

**Merkwaardige Paddenstoelen.** Eric Hille Ris Lambers vond in de herfst van het vorig jaar in Bennekom op een berkestronk een paddenstoel, die er van boven (fig. 1) uitzag als een volkomen normaal Elfenbankje (*Polyporus versicolor*); maar van onderen (fig. 2) bleek een gedeelte plaatjes in plaats van gaatjes te bezitten en tot een heel andere soort (*Lenzites betulina*, de Berken-plaatjes-houtzwam) te behoren, die met de *Polyporus* zo innig was samengegroeid, dat ze daar een geheel mee vormde.

Van Dr. Oort kreeg ik daarop nog een foto (fig. 3) van een andere merkwaardige *Polyporus* (*P. abietinus*, de Paarse dennenzwam), waarvan het grootste deel uit de vorm met witte gaatjes en het andere uit de normale vorm met paarse gaatjes bestond. Dit exemplaar was in 1940 bij de Buunderkamp gevonden.

Bennekom.

J. W.

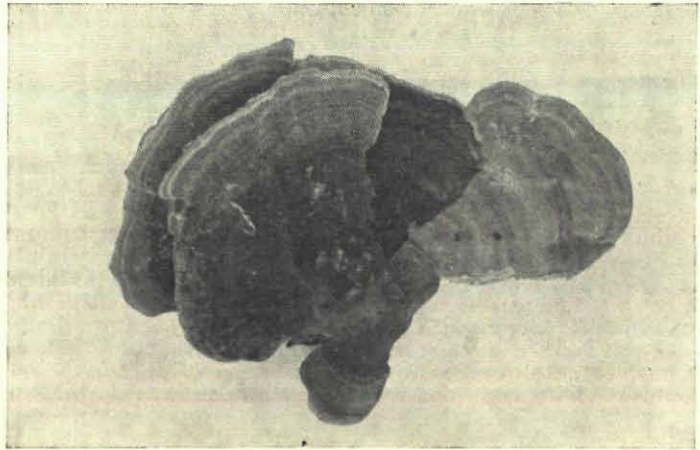


Fig. 1.

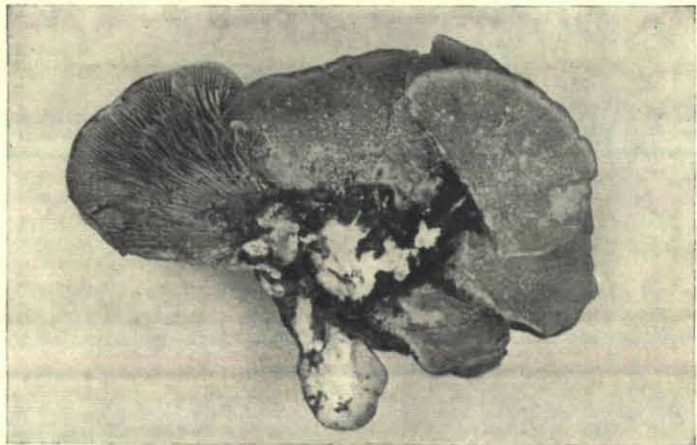


Fig. 2.



Fig. 3.