

heeft. Deze handeling wordt dan een „oversprongbeweging” genoemd. Een driedoornmanneling gaat in zo'n geval bijv. zandhappen, een handeling, die normaal gebruikt wordt voor het graven van een kuil voor het nest, dat bij deze soort op de bodem gebouwd wordt. Nu treedt het zandhappen als „oversprongbeweging” lang niet altijd volledig op, zodat we een driedoorn, die op de grens van zijn territorium zijn buurman ontmoet, dikwijls alleen maar de kop naar de bodem zien neigen. Bovendien worden bij dit „oversprong zandhappen” de stekels opgezet. Deze dreig-houding van de driedoorn lijkt nu in alle opzichten op het dreigen van onze tiendoorns. Waar de beide soorten bovendien zo nauw verwant zijn, lijkt de conclusie gerechtvaardigd, dat beide bewegingen dezelfde oorsprong hebben. Dit is des te eigenaardiger, omdat het gewone zandhappen uiteraard volkomen ontbreekt bij de tiendoorn, die immers een in de planten hangend nest bouwt. Als de conclusie dus juist is, moeten we meteen aannemen, dat de tiendoorn zich ontwikkeld heeft uit een soort die evenals de driedoorn een grondnest bouwde. Het grondnest zou dus oorspronkelijker zijn dan het nest in de planten. In dit verband gezien, is het weer opvallend, dat de driedoorn zijn nest meestal aan de voet van een plant maakt, terwijl we aan de andere kant twee maal een tiendoorn op de grond, tussen de bladen van een Vallisneriarozet hebben zien bouwen. Het zal dus de moeite waard zijn om in het vervolg nauwkeurig op het dreigen bij de tiendoorn te letten en vooral om eventuele gevallen, waarin het in stoten op het zand overgaat, zoals W. Vervoort heeft gerapporteerd, te publiceren.

P. SEVENSTER.

UIT HET LAND VAN KRUIDEN-MARIE

Vele tegenwoordige lezers van „De Levende Natuur” kennen ongetwijfeld wel het aardige verhaal, waarmee Heimans het in 1897 verschenen „Hei en Dennen” inleidt. „Waar nu de spoorlijn van Zwolle naar Almelo ligt, een kwartiertje bezijden de brede zandweg, die dwars over de heide van het dorp Heino naar Raalte voert, woonde indertijd een oude vrouw, die daar in de buurt bij ieder bekend stond onder de naam van Kruiden-Marie.” Het zonderlinge vrouwtje, door de kinderen „teuverhekse” genoemd, verzamelde kruiden voor een apotheek in de stad en woonde in een armoedige hut, die zij tot een waar museum van natuurlijke historie had ingericht, een verzameling van allerlei, zowel levende als dode, planten en dieren. Heimans, wiens vader te Zwolle een ververij had, ging als jongen in de jaren 1875-'78 voor de zaak de boer op en passeerde van tijd tot tijd de plaats, waar Kruiden-Marie woonde; met de flora van Suringar, die toen pas verschenen was en die hij op school als prijs gekregen had, probeerde hij de planten, die hij daar vond, te determineren. Toen hij eens aan de rand van een meertje, waar hij mooie bloemen wist te groeien, bezig was, een bloem van het vetblad (*Pinguicula*) uit te pluizen, stond Kruiden-Marie plotseling achter hem en knoopte een gesprek aan, dat aanleiding werd tot een kennismaking met het kruidenvrouwtje, waarvan de jonge natuurvriend in hoge mate profiteerde.

Kort na de verschijning van „Hei en Dennen”¹⁾ kreeg ik als jong onderwijzer het boekje in mijn bezit. Ik woonde toen in het westen van ons land en het land van hei en dennen was nog terra incognita voor me; des te meer genoot ik van de inhoud van de nieuwe aanwinst. Ruim tien jaren later verplaatste het lot mij naar de boorden van de Gelderse IJssel en van dat ogenblik af voerden mijn tochten mij niet alleen door het rivierdal, maar ook her- en derwaarts door het heigebied ten oosten en ten westen daarvan; de omgeving van Heino bleef echter lange tijd onbezocht. Op een fietstocht met een collega in de zomer van 1941 kwamen wij toevallig daar in de buurt en dook de herinnering aan het verhaal van Kruiden-Marie weer op. Even te voren had ik, bladerende in oude jaargangen van „De Levende Natuur” — steeds een prettige en leerzame vorm van ontspanning — gelezen, dat vele jaren later in die omgeving op vochtige plekken nog het veenorhideetje *Malaxis* groeide²⁾. Zo ontstond het plan, deze streek eens te bezoeken, om te zien, of er van het vroegere hei-landschap nog wat over was, dat de moeite van een nadere verkenning zou lonen. Ik verzocht Dr. J. Heimans mij zo mogelijk enige nadere gegevens omtrent de ligging van het terrein te verschaffen, een verzoek, waaraan deze zo goed als in zijn vermogen was voldeed, zodat aan de hand van de stafkaart $\frac{1}{50.000}$ de vermoedelijk juiste plaats gemakkelijk

kon worden gevonden. Dr. Heimans berichtte mij daarbij tevens, dat hij vele jaren geleden er ook meer dan eens geweest was en gevonden had, dat het terrein grotendeels in cultuur gebracht en daardoor sterk veranderd was.

Op een heldere, frisse Septembermorgen fietste ik van Deventer langs een mooie binnenweg, de oude weg Deventer-Zwolle, door het Zuid-Sallandse landschap, een streek, die hoewel sterk gecultiveerd, op verschillende punten door haar flora bewijst, vroeger een echt hei- en dennengebied geweest te zijn. De nieuwe geologische kaart beschrijft dit landschap als een postglaciale opvulling van het rivierdal of een deel van het laagterras (II 8 volgens de nummering van de Geologische kaart), bedekt met fijne, gelaagde zanden, plaatselijk ook met grover zand en enig fijn en grof grint. Het wordt doorsneden door de z.g. Sallandse weteringen, waardoor Salland via het Zwartewater op het IJsselmeer afwatert. De dalen der weteringen en van hun zijbeken zijn gevuld met een beekafzetting (I 9), bestaande uit kleiig zand en zandige klei, plaatselijk met humeuze laagjes en hier en daar, vooral naar de kant van Raalte, met korrels, klompen en platen ijzeroer gemengd. Het is dit ijzeroer, dat vroeger in de reeds in de 18de eeuw gestichte ijzersmelterij te Deventer — de „iezermölle” — verwerkt of ook voor de verharding van wegen gebruikt werd (Staring, De Aardkunde van Salland, 1846, p. 17 en 50).

Hier en daar kleurt de nabloei van de heide tussen de dennen nog grotere of kleinere plekken donkerpaars. Een slootkant is dicht begroeid met een brede zoom van wijfjes-, konings- en stekelvaren; wat verder steken de hoge gele aren der guldenroede tegen de donkere bosrand af. Een halfdroge sloot is volgroeid met springzaad,

1) 1ste druk 1897, 5de en laatste 1948.

2) Het IVON-kaartje dezer soort (No. 1336, 1937) vermeldt haar voor deze omgeving niet.

dat met grote, gele bloemen rijk bloeit. De groeiplaatsen van een paar unica voor deze streek, de bospaardenstaart, de gele dovenetel en de zwarte rapunzel, laat ik, de ene links, de andere rechts, liggen.

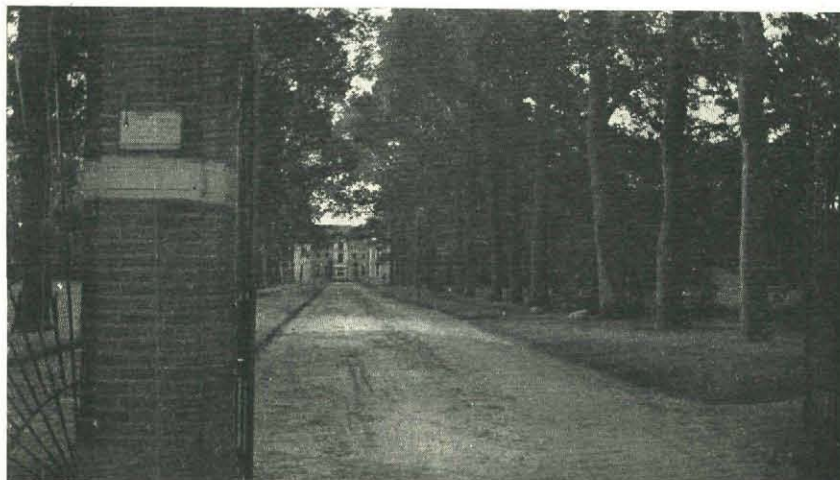


Fig. 1. Hek en oprijlaan van „Het Nijenhuis”; op de achtergrond het huis.

De straatweg is intussen in een grintweg en deze weer in een zandweg met een goed fietspad overgegaan; de laatste volgt nu een eindweegs de meest oostelijke der genoem-



Fig. 2. Het „Jaopiksgat” bij Heino.

de weteringen, de Nieuwe Wetering. De resten van het hei-landschap worden schaarser en ontbreken dan nagenoeg geheel; de geologische kaart leert ons, dat de bodem aan de oppervlakte hier uit een tot $\frac{1}{2}$ m dikke laag rivierklei bestaat, die op het zand

ligt. De cultuurgrond is voornamelijk weiland, afgewisseld met enige kleine boomgaarden. Met een brug over de wetering slaat de nu weer harde weg een oostelijke richting in; de grond wordt hoger en ook meer bebost: we zijn weer in het gebied van II 8. Hier ligt de havezate „Het Nijenhuis” (fig. 1), nu onbewoond. Een der gemetselde stenen palen van het inrijhek draagt een plaat met opschrift van de A.N. W.B., vermeldende dat het kasteel reeds in 1457 genoemd wordt, het hoofdgebouw uit de 16de eeuw dateert en in de 17de en 18de eeuw verbouwd werd, terwijl de hoektorens in de 19de eeuw bijgebouwd zijn.

Even verder snijdt de weg de spoorlijn Zwolle-Almelo en voert een zandweg rechts naar het „Jaopiksgat”, waar de ontmoeting van Heimans met Kruiden-Marie moet hebben plaats gehad. Aan één kant blijkt de plas met hoog struikgewas omzoomd

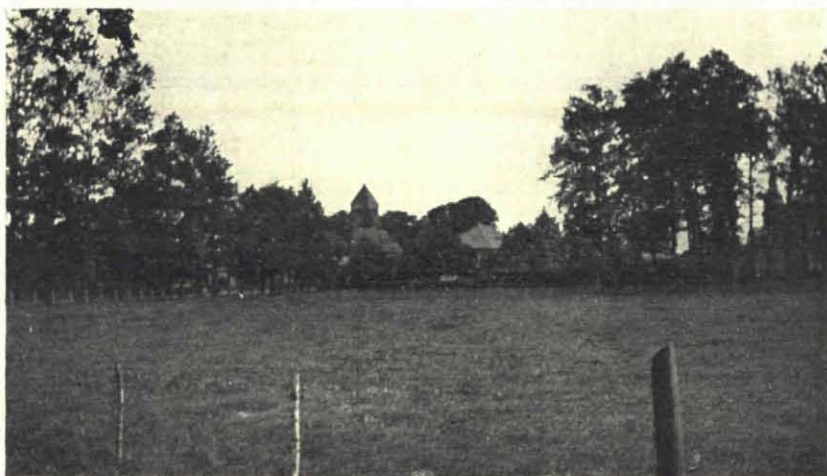


Fig. 3. *Heino van het zuidwesten gezien.*

en moeilijk toegankelijk te zijn; aan een andere kant gaat het beter; hier hebben we ook een goed overzicht over het geheel (fig. 2).

Het grootste deel van de plas is met hoog opgaand riet begroeid; dit wordt er klaarblijkelijk gesneden, want een vrij grote, open schuur op de zandige oever is geheel met rietbossen gevuld. Tussen het riet zijn hier en daar open plekken water, ten dele met gele plompen en drijvend fonteinkruid bedekt. De oevers zijn omzoomd met een weelderige groei van perzikkruid, melde, kruiskruid en andere triviale onkruiden; hier en daar kruipt een stengel van de wateraardbei in wijde slingers tussen het riet door. Een hoog walletje draagt een krans van hei en eikvaren; in de naaste omgeving is echter niets meer te vinden, dat aan de oorspronkelijke flora van de vochtige heide herinnert. Een hoek van de plas is gedempt met Heino's straatvuil; de lagere en hogere kampen er omheen zijn in bouwland herschapen, nu al weer geëgd en met het frisse groen van bieten of knollen bedekt.

Ik neem een paar monstertjes water en sapropelium mee, die later thuis onderzocht

worden. De reactie van het water bleek vrijwel neutraal ($p_H = 6-7$), de Rhizopodenfauna over 't geheel oninteressant; de aanwezigheid van enkele soorten, die gewoonlijk alleen in sphagnum of in water met sphagnumcontact en bij een hogere zuurgraad voorkomen, is wellicht een aanwijzing, dat het water vroeger een geheel ander karakter gehad heeft. Naar Dr. Heimans mij meedeelde, is dat eveneens het geval met de Desmidiaceënfloora, die hij enige jaren geleden onderzocht.

De tijd ontbrak om ook de wijdere omgeving van het meertje nauwkeuriger te bekijken; ik nam mij echter voor, dit bij een latere gelegenheid nog eens te doen, omdat het natuurlijk mogelijk is, dat ergens nog wel relictten van de vroegere, ongepte natuur verborgen liggen.

Na een korte rust in het dorp Heino (fig. 3) volg ik op de terugweg eerst een eind



Fig. 4. Binnenste hek en tuinmanswoning van „De Gelder”; op de achtergrond de toren van Wijhe.

de weg, die ik gekomen ben, om daarna in westelijke richting af te slaan naar het dorp Wijhe. De weg snijdt achtereenvolgens de vier Sallandse weteringen: de Nieuwe, de Oude, de Soest- en de Zandwetering en leidt daarbij gaandeweg in het rivierkleigebied van het IJseldal (I 7k); het duurt niet lang, of de flora wijst dit uit: een mooie struik nog bloeiende kattendoorn (*Ononis vulgaris* ssp. *legitima*) bewijst als eerste van de „stroomdalplanten”, dat ik de rivier nader. Bij Wijhe ligt aan de Soestwetering het kasteel „De Gelder”, (fig. 4), waarvan het gebouw zelf niet meer bestaat; „met zijn rijk verleden, ofschoon grotendeels 18de-eeuws en weinig belangrijk als bouwwerk, vertoonde het toch met zijn bouwhuizen een prachtig, aantrekkelijk havezaats-type, maar werd volkomen gerazeerd en het kasteelplein, woest en ledig, bleef als een open wonde in het landschap . . .” (Ter Kuile, *De Havezathen van Overijssel*, in: „Overijssel”, 1931, p. 237). Op een oud muurtje groeien een paar aardige varens: naast de meer gewone muurvaren ook de overigens in deze streek niet bekende, in



Fig. 5. Verspreiding van het kruisblad-walstro in Nederland. (IVON-kaartje No. 655, 1939).

stengels met viertallige bladkransen nog gemakkelijk te herkennen.

De paars bloeiende ruige wegbree vertoont nog enkele van zijn sierlijke bloemaren; iets verder staan een paar grote struiken van de veldalsem; op een enkele plek zijn nog talrijk de lichtpaarse bloemhoofdjes van de *Scabiosa*, die in Z.-Limburg algemeen, maar overigens in haar verspreiding in

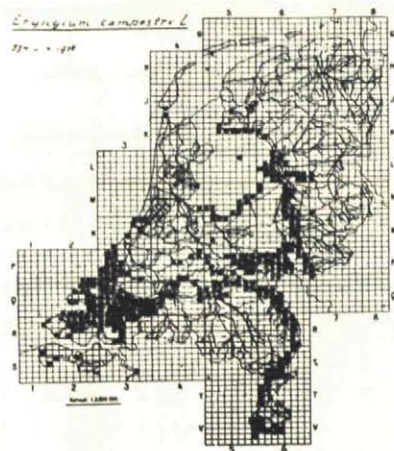


Fig. 7. Verspreiding van de kruisdistel in Nederland. (IVON-kaartje No. 574, 1938).

Nederland buiten Z. Limburg zeer zeldzame blaas- en de vroeger in O.- en Z.-Nederland algemenere steenbreekvaren.

Van Wijhe af volgt de weg in zuidelijke richting grotendeels de Sallandse bandijk, altijd aantrekkelijk door de prachtige vergezichten over de IJssel en zijn dal en de rijkdom aan de typische plantensoorten van het fluviaale district, waarvan de late bloeiers om deze tijd nog rijk vertegenwoordigd zijn. De veldsalie bloeit hier en daar voor de tweede maal; grote gele en paarse plekken worden gevormd door echt walstro en tijm. Het kruisblad-walstro, een der zuiverste vertegenwoordigers van de stroomdalflora (fig. 5), is uitge-

bloeid, maar aan zijn lange

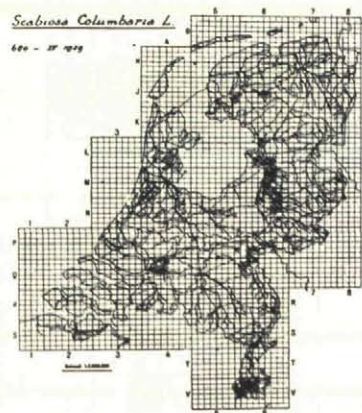


Fig. 6. Verspreiding van *Scabiosa* in Nederland. (IVON-kaartje No. 690, 1939).

hoofdzak tot het IJseldal tussen Arnhem en Zwolle beperkt is (fig. 6). Ook de ijle, gele aren van de agrimonie ontbreken niet; daartussen staan enige kruisdistels (fig. 7) en voorbij Olst is een heel stuk van de dijkkruid met een dichte vegetatie van het laat bloeiende handjesgras (*Cynodon*) bedekt.

Even vóór Olst ligt in een grote meander van de rivier het merkwaardige landschap van Fortmond met zijn steenbakkerijen; het werd door Staring voor een rivierduin gehouden, maar nu opgevat als een door de rivier vroeger afgesneden stuk laagterras of wellicht als een overblijfsel van

een oud-holocene dalopvulling. Het bezit een rijke combinatie van de kensoorten van het fluviaatiele district. Een sloot in de nabijheid, waar vroeger een vindplaats van blaasjeskruid (*Utricularia vulgaris*) was, blijkt geheel met riet dichtgegroeid; een stuifzandterrein in de buurt is een der twee vindplaatsen in de IJselstreek van de Karthuizer anjer, die overigens in Nederland bijna nergens meer voorkomt.

Op het laatste stuk van de terugtocht overpeins ik, hoe de onvermijdelijke uitbreiding der cultuur zoveel schoons van het oorspronkelijke landschap heeft doen verloren gaan, maar hoeveel er aan de andere kant toch ook overgebleven is, dat voor de natuurvriend nog steeds een rijke bron van genot en lering kan zijn. En, niet waar, quand on ne peut avoir ce qu'on aime, on doit aimer ce qu'on a.

Deventer, Juli 1949.

H. R. HOOGENRAAD.

DE GOUDPLUVIER

Bij de Nederlandse vogelliefhebbers heeft steeds een bijzondere belangstelling bestaan voor deze in menig opzicht merkwaardige vogel.

De goudpluvier is duidelijk verwant aan de Kievit; hij komt in gestalte veel met deze bekendste van alle weidevogels overeen, doch de kleur van het vederkleed wijkt af en ook mist hij de sierlijke kuif. De onderzijde is wit, alleen in het zomerkleed voorzien van een zwarte vlek en van boven zijn de veren door elkaar goudgeel en lichtbruin gekleurd.

H e t b r o e d e n .

Omstreeks het einde van de vorige eeuw broedde de goudpluvier in kleinen getale op de heidevelden van Noord-Brabant, Gelderland, Friesland en ook op Ameland. Sommigen twijfelen aan deze laatste broedplaats, waartegen valt aan te voeren dat in die tijd Ameland nog heide rijk was. Ongeveer in 1908 golden Ameland en Gelderland niet meer als broedterrein.

In 1899 werd een nest gevonden bij Rouveen (Overijssel) en in 1905 in Z.O. Friesland.

Ook Drente speelde nog een rol zij het dan een kleine: bij Westerbork werd de goudpluvier in 1925 broedend aangetroffen; vermoedelijk had de soort zich daar reeds eerder gevestigd. In 1926 werden 2 nesten gevonden, doch 3 jaar later zocht men tevergeefs. In 1932 kon voor de laatste maal in deze provincie bij Rolde het broeden worden aangetoond.

De gegevens over het noorden des lands worden besloten met een vestigingspoging in Z.O. Groningen bij Bellingwolde in 1927 en 1928 en een broedgeval bij Fochteloo (Z.O. Friesland) in 1937. Deze waarneming is tevens het laatst bekende geval van een goudpluvier die zijn eieren op Nederlandse bodem legde.

Een ander gebied waaraan voor mij de schoonste herinneringen verbonden zijn, is gelegen in het zuiden van ons land, in de Limburgse Peel. Hoewel aangenomen