



NEDERLANDS TIJDSCHRIFT VOOR VELDBIOLOGIE
OPGERICHT DOOR E. HEIMANS, J. JASPERS Jr EN JAC. P. THIJSSSE

Het Zomerklokje langs de Giessen

J. G. R. WARTENA.

Een van onze kleinste natuurreservaten is een terreintje langs de oever van het riviertje de Giessen in de Alblasserwaard. Het terrein is eigendom van het ministerie van O.K. en W. en heeft een oppervlakte van ca. een halve hectare. Het is gelegen tussen Over-Slingeland en Neder-Slingeland (fig. 1). De Giessen slingert zich tussen de rijke landerijen en is van een landelijke rust die zo oerhollands aandoet, als we doorgaans nog slechts kennen van de reclames van toeristenbureaus. Op regelmatige afstanden liggen de enorme boerderijen tussen de weg en het water en vormen er de langgerekte dorpen. Smalle wegen lopen parallel met het riviertje en worden omzoomd door knotwilgen. Dit is het

land van de boter, de blozende boerendochters, de zwartgeklede dominees en van de reigers, eenden, Meerkoeten en de weelderige Zuidhollandse moerasflora.

Er zijn rietzomen die 's zomers het riviertje plaatselijk veranderen in stille, donkere watergangen waar vanuit de rietcoulissen de kraakgeluiden van moerasvogels worden afgewisseld met het gekef der koeten. Dan zijn er de lange moerassige hooilandjes waar de Koekoeksbloem en de Dotter opvallen. Dit zijn de *Caltha*-weiden waar door de drassige aard van de bodem nog weinig invloed van kunstmest en moderne weidebouw valt te bespeuren en waar het eenzijdige grasvoer nog wordt verrijkt met allerlei wilde kruiden.

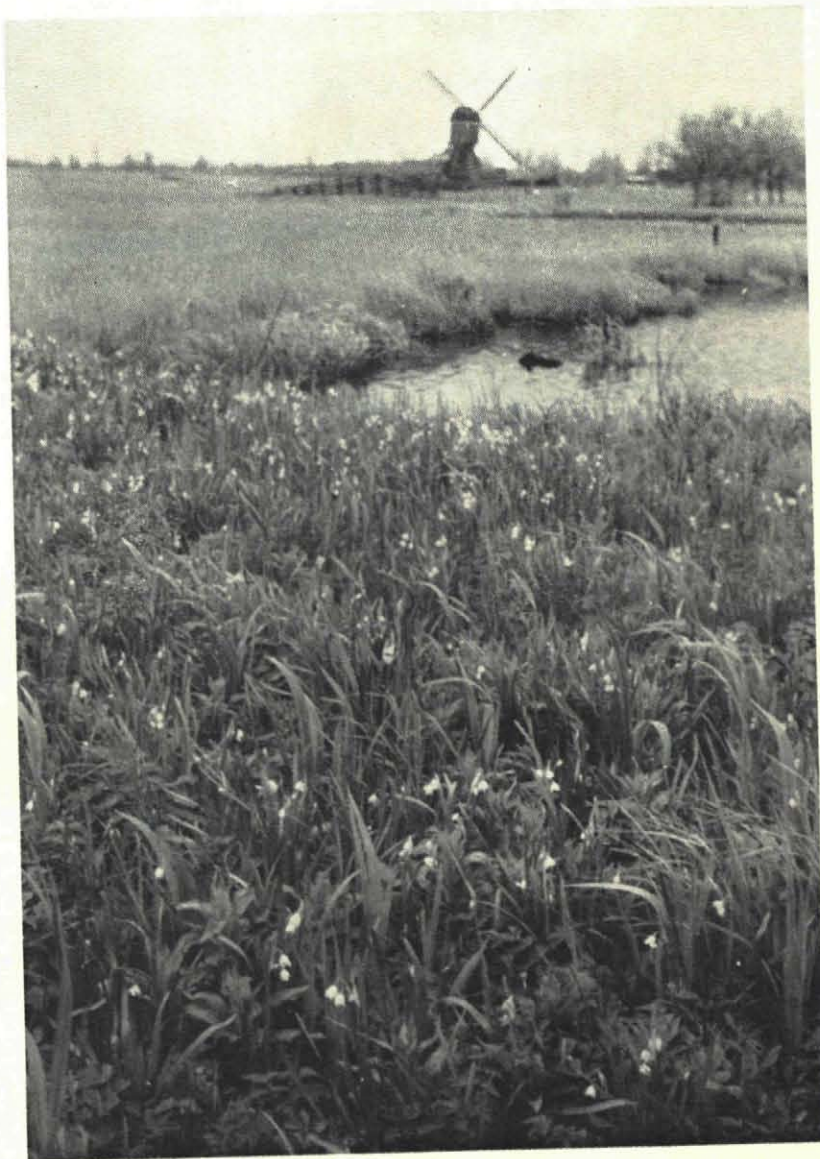


Fig. 1. *Overzicht van het reservaat (april 1960).*

Foto : Ir F. W. Rappard.

Een weelderig land, een land voor *Leucjum aestivum*, het Zomerklokje (fig. 2 en 3). Deze zeldzame plant groeit op slechts enkele plekken in het westen des lands, waar zij echter steeds schaarser wordt doordat hoe langer hoe meer groeiplaatsen door de opdringende randstad worden opgeslokt. De standplaatsen bestaan uit dras-

sige terreinen gelegen tussen dijk en water, meestal een rivier of riviertje.

De plant was ook vroeger niet algemeen, zodat de grote zeldzaamheid niet in de eerste plaats is te wijten aan de nivellerende werking van deze tijd. Op zijn standplaatsen vermeerderd het Zomerklokje zich bij gunstige omstandigheden snel, zodat er



Fig. 2. Zomerklokje, temidden van Riet, Harig wilgeroosje en Speenkruid (april '60).
Foto Ir. F. W. Rappard.

spoedig hele oppervlaktes meer bedekt zijn. Het reservaat aan de Giessen bevat een rijke groeiplaats, die dank zij doelmatig beheer een blijvend botanisch juweel blijkt te zijn. Het terrein bestaat vnl. uit een zwak zuur, venig grasland waarin veel zeggen voorkomen o.a. de soorten: Blaaszegge (*Carex vesicaria*), Scherpe zegge (*C. acuta*), Tweerijige zegge (*C. disticha*) en de Uitgerekte zegge (*C. elongata*), een soort die weinig voorkomt in het fluviatiele district. Dit grasland, dat des winters vaak blank staat, is bovendien rijk aan prachtig bloeiende kruiden; het is een hooiland, waaraan Koekoeksbloem (*Lychnis flos-cuculi*), Valeriaan (*Valeriana officinalis*), Poelruit (*Thalictrum flavum*), Engelwor-

tel (*Angelica sylvestris*), Gele lis (*Iris pseudacorus*) en Moeras-vergeetmenietje (*Myosotis scorpioides*) in juni kleur geven. Het Zomerklokje groeit zelf niet in dit hooiland maar geeft de voorkeur aan de waterkant waar het in hoofdzaak tussen het Riet staat.

Door de invloed van het water en aanspoelsel zijn langs de oever duidelijke zonerings ontstaat die tamelijk scherp begrensd zijn. Samen zijn deze plantengordels van twee tot zes meter breed.

Vanaf het hooiland naar het water verlopen deze gordels als volgt:

Zone 1: IJle rietgroei met grote plekken Moerasspiraea (*Filipendula ulmaria*). Deze zone 1 gaat geleidelijk over in 2: dichte



Fig. 3. Bloeiende Zomerkllokjes (april '60).
Foto Ir. F. W. Rappard.

rietbegroeiing; de bodem is hier bedekt met Speenkruid (*Ranunculus ficaria*) en tevens groeien hier grote aaneengesloten pollen Zomerkllokje. Hierna volgt zone 3, waarvan de bodem uitsluitend bestaat uit aanspoelsel, voornamelijk dood Riet; het Harig wilgeroosje (*Epilobium hirsutum*) overweegt er. Daarna komt een zeer smalle gordel 4 met Gele lis, terwijl de grens met het water, 5, wordt gevormd door een begroeiing van Liesgras (*Glyceria maxima*). Behalve in zone 2 groeit *Leucojum* min of meer verspreid door alle zoneringen behalve 5; de plant staat dus niet alleen tussen Riet maar tevens temidden van Moe-

rasspiraea, Speenkruid en Harig wilgeroosje.

Vergelijken we met onze groeiplaats de groeiplaatsen langs de Vecht, dan blijkt dat ook daar de plant in ijl rietland voorkomt. Het rietland langs de Vecht is er echter ter plaatse meer gemengd met hooiland-vegetaties in tegenstelling met het Giessenreservaat waarin hooiland en rietland annex *Leucojum* streng gescheiden naast elkaar voorkomen.

De waterstand is in beide gebieden ongeveer gelijk, de bollen van *Leucojum* staan 's winters doorgaans in het water. Dit geldt ook voor de groeiplaatsen langs de Oude Maas en op het Rotterdamse eiland van Brienoord. Tijdens een bezoek aan dit eiland in april 1959 stonden de Zomerkllokjes onder de wilgen te bloeien in het water, ze waren de enige hoogopgaande kruidachtige planten die boven het water uitkwamen.

De groeiplaats van *Leucojum* langs het Voornes kanaal verschilt van alle overige mij bekende groeiplaatsen doordat de plant



Fig. 4. Vruchten van het Zomerkllokje (juni 1959). Links boven: doorgesneden vrucht.

hier in een veel minder dras milieu groeit. De grond is ter plaatse sterk geroerd zodat het waarschijnlijk lijkt dat de plant hier door menselijke invloed terecht is gekomen. Het is interessant om na te gaan hoe lang de plant zich er kan handhaven.

In het reservaat wordt het Riet elke winter geregeld gemaaid, hetgeen de planten ten goede komt. Uit mededelingen van de pachter blijkt nl. dat de bollen zich steeds meer verspreiden sinds er regelmatig gemaaid wordt. De uitbreiding van de plant is echter ook een gevolg van het afsluiten van het terreintje voor het publiek dat voordien jaarlijks grote bossen Zomerklok-

jes kwam plukken. Toch bloeit de plant niet elk jaar even rijk. In 1959 telden wij 900 bloeistengels terwijl we er in 1960 slechts ca. 500 konden vinden.

Minder bekend dan de mooie bloemen zijn de driehokkige doosvruchten met de zwarte zaden (fig. 4). Deze rijpen in juni wanneer het Riet hoog opschiet en zijn daarvoor moeilijk te vinden; de plant sterft na de zaadvorming bovengronds af.

Zo moge dan blijken dat in ons overbevolkte Zuidholland een botanisch reservaat ondanks geringe oppervlakte wel degelijk een waardig natuurmonument kan zijn.

Litteratuur:

Staatsbosbeheer, diverse excursierapporten.

Langhe Ir. J. B., Zomerklokjes. De Wielewaal 24, aug./sept. 1958.

De Hamster (*Cricetus cricetus* L.) in Zuid-Limburg

P. GLAS.
(R.I.V.O.N.)

Indien U in Zuid-Limburg naar de Hamster vraagt, zal menigeen ontkennen dat het dier ter plaatse voorkomt. De gezichten klaren op als het woord „Korenwolf” wordt gebruikt. Dan weet iedereen waarover het gaat. Met „koren” wordt in Zuid-Limburg rogge aangeduid en „Korenwolf” betekent zoveel als roggeverzamelaar. Deze streeknaam houdt overigens een vereenvoudiging van het gedrag in, want het diertje verzamelt niet alleen rogge. Het voedsel bestaat o.a. uit alle graansoorten, voeder- en suikerbieten, diverse onkruiden, regenwormen, muizen en insecten (zie Petzsch 1952 en IJsseling en Scheygrond 1950, aan welke auteurs ook andere gegevens voor dit artikel ontleend zijn). Het dier is dus een alleseter. In zijn onder-

grondse voorraadkamers wordt echter alleen duurzaam plantaardig voedsel aangetroffen, waardoor licht een verkeerde voorstelling gevormd kan worden omtrent het diët.

Waarschijnlijk is de Hamster steeds een bewoner van Zuid-Limburg geweest. Het dier kwam echter pas voor het eerst in de openbare belangstelling in 1879, toen in Zuid-Limburg een plaag uitbrak. Husson heeft daarna tot 1949 documentatiemateriaal verzameld, waaruit blijkt dat de Hamster in vrijwel alle gemeenten van Zuid-Limburg is waargenomen (Husson 1949). Uit recente jaren ontbraken gegevens over het voorkomen. Bij het R.I.V.O.N. leefde het vermoeden, dat het dier slechts op enkele plaatsen voorkwam en misschien met