

NEDERLANDS TIJDSCHRIFT VOOR VELDBIOLOGIE
OPGERICHT DOOR E. HEIMANS, J. JASPERS jr EN JAC. P. THIJSSE

Adders in het Meijnweggebied

J. Th. TER HORST.

(afd. Natuurbescherming Staatsbosbeheer)

In 1959 gaf Van Wijngaarden in dit tijdschrift (1) als zijn mening te kennen, dat de bescherming van de Adder (*Vipera berus*) in Nederland het beste tot enkele, verspreid liggende, voldoende grote terreinen kon worden beperkt. Hij dacht daarbij o.a. aan het staatsnatuurreservaat „Meijnweg”, gelegen in de Limburgse gemeente Melick en Herkenbosch, welk reservaat momenteel \pm 370 ha groot is. Sindsdien zijn uit de dagelijkse notities van de reservaatbewaker J. G. Tullemans belangrijke gegevens over de adderpopulatie in dit gebied ter beschikking geko-

men. Deze gegevens betreffen zowel de dichtheid van de populatie, de verspreiding van de slangen over het gebied, als de dagen en uren wanneer ze werden aangetroffen en bij welke weersomstandigheden.

Alle waarnemingen van Adders van 1958 tot en met 1965 werden bijeen gebracht — het betrof hier in totaal 119 waarnemingen van 133 volwassen en 7 jonge Adders — en in het onderstaande samengevat.

Allereerst ter inleiding een beknopte beschrijving van dit natuurreservaat, waar de afdeling Natuurbescherming (Consulent-

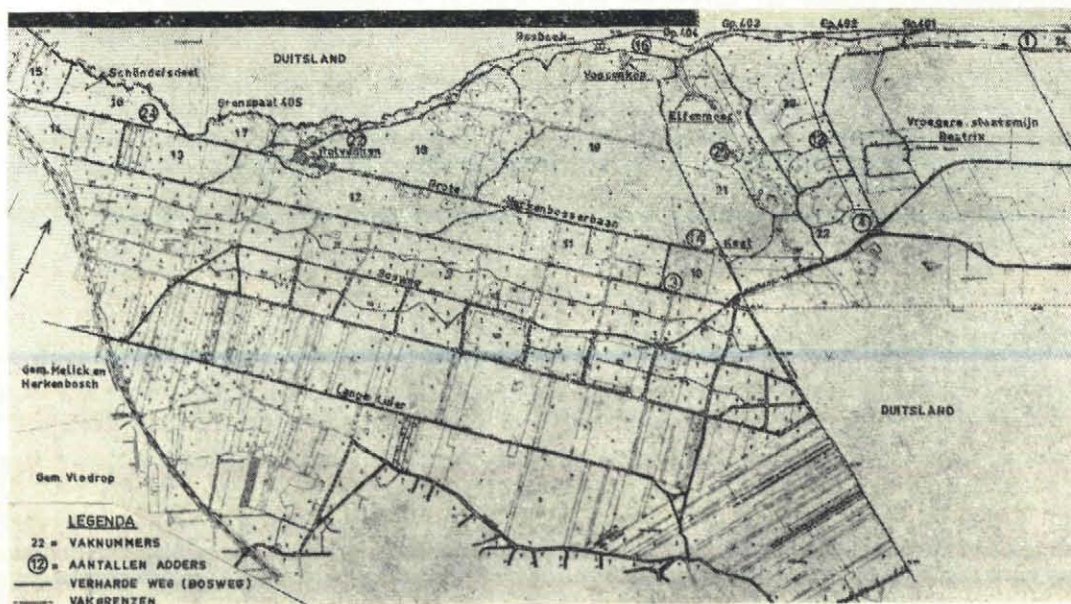


Fig. 1. Waarnemingen van de Adder (*Vipera berus*) in het staatsnatuurreservaat „Meijweg” 1958-1965, volgens gegevens in de dagboeken van de bewaker J. G. Tullemans.

schap Limburg) van het Staatsbosbeheer het beheer voert. Dit is gericht op behoud van het terrein in zijn huidige staat, wat met zich meebrengt, dat de recreatie slechts in beperkte mate kan worden toegelaten zodat de rust in dit gebied verzekerd blijft.

Het betreft een tegen de Nederlands-Duitse grens gelegen heuvelachtig heide- en bosgebied. Van het hoogterras van de Maas, dat we aantreffen op het plateau waar de inmiddels weer geliquideerde staatsmijn „Beatrix” werd gebouwd, daalt het terrein trapsgewijs in de vorm van kleine hoogvlakten via het midden- en laagterras af naar het Roerdal. Aan de voet van deze terrassen treffen wij drassige laagten aan, waar zich plassen en vennen hebben gevormd. De groep vennetjes, bekend onder de naam „Elfenmeertjes”, is bij het grote publiek wel het beste bekend.

Mindere bekendheid genieten de tussen de „Grote Herkenbosserbaan” en de Bosbeek, die tevens de landsgrens vormt, liggende reeks vennen, genaamd „Vossenkop” en „Rolvennen”. Vermoedelijk zijn deze plassen uitgravingen van een veen. Op oude topografische kaarten, die tot 1917 waren herzien, was het gebied waar momenteel „Vossenkop” en „Elfenmeertjes” liggen, een groot veen, dat in een heide lag met daarop verspreide boomgroepen. Open water komt op deze oude kaarten niet voor (2).

Geologisch en geomorfologisch is er voldoende afwisseling. In dit Meijweggebied bestaat de bodem uit niet-lemig en zwak-lemig zand. Alleen het hoogst gelegen plateau vormt hierop een uitzondering, want dit gebied is bedekt met lössoïde lemen. Volgens de geologische kaart liggen de „Rolvennen” in een stuifzand-

gebied, aan de noordzijde grenzend aan beekafzetting en aan de oostzijde aan het middenteras van de Maas. Hoewel het dus mogelijk is, dat de plassen zijn uitge-stoven, geven ze sterk de indruk uitge-graven veenputten te zijn.

Ook de omgeving van de „Rolvennen” is sterk geaccidenteerd. De „Vossenkop” ligt nog op het hoogterras, terwijl de „El-fenmeertjes” weer rusten op beekafzettin-gen en lacustre sedimenten, aan de oost- en westzijde begrensd door het hoogterras.

Aantallen waargenomen Adders en hun vindplaatsen.

De verdeling over het terrein van de waar-genomen 133 volwassen Adders is als volgt:

nummer van het vak:	10	16	18	19	20	21	22	23	24	onbekend	
aantal Adders:	3	24	22	14	16	25	4	12	1	12	= totaal 133.

- I. omgeving „Elfenmeertjes” en wel de vakken 21 en 23, waar in totaal 37 Adders opgemerkt werden;
- II. omgeving van de plas „Vossenkop”, vakken 19 en 20, waar in totaal 30 waarnemingen konden worden ge-daan;
- III. rondom de „Rolvennen” (fig. 2), vak 18, waar in totaal 22 Adders werden gevonden;
- IV. het complex „Schöndelsdeel” (vak 16) met 24 waarnemingen.

Het opmerkelijke is nu, dat de eerste drie van deze terreinen bestaan uit droge heide (*Calluna vulgaris*) en van hoog naar laag aflopen naar gebieden met vennetjes met pijpestrobulten, het algemeen bekende op-timale biotoop van de Adder.

Op het hierbij gereproduceerde situatie-kaartje (fig. 1), waarop ook de bij het beheer gebruikte indeling in „vakken” is aangegeven, is duidelijk te zien dat de meeste Adders in de laatste acht jaren in vier complexen werden aangetroffen. Het zijn:

Een uitzondering vormt het complex „Schöndelsdeel”. Dit is een op zichzelf staand terreintype: een uitgestrekte, lang-zaam naar de Bosbeek aflopende vlakte, die geheel bezet is met pijpestrootjesbulten. Er groeit betrekkelijk veel opslag van struikgewas (Vuilboom en Brem) en ber-

Tabel 1. *Data van adderwaarnemingen volgens gegevens in de dagboeken van de be-waker.*

JAAR	MAART				APRIL				MEI				JUNI				JULI				AUGUSTUS				SEPTEMBER				OKTOBER				AANTAL WAARN.			
	5	10	15	20	25	5	10	15	20	25	5	10	15	20	25	5	10	15	20	25	5	10	15	20	25	5	10	15	20	25	5	10		15	20	25
1958																																				14
1959																																				17
1960																																				20
1961																																				12
1962																																				10
1963																																				15
1964																																				12
1965																																				33
	PER MAAND				2	11				21				17				24				26				27				5	133					
● = ÉÉN WAARGENOMEN ADDER																																				

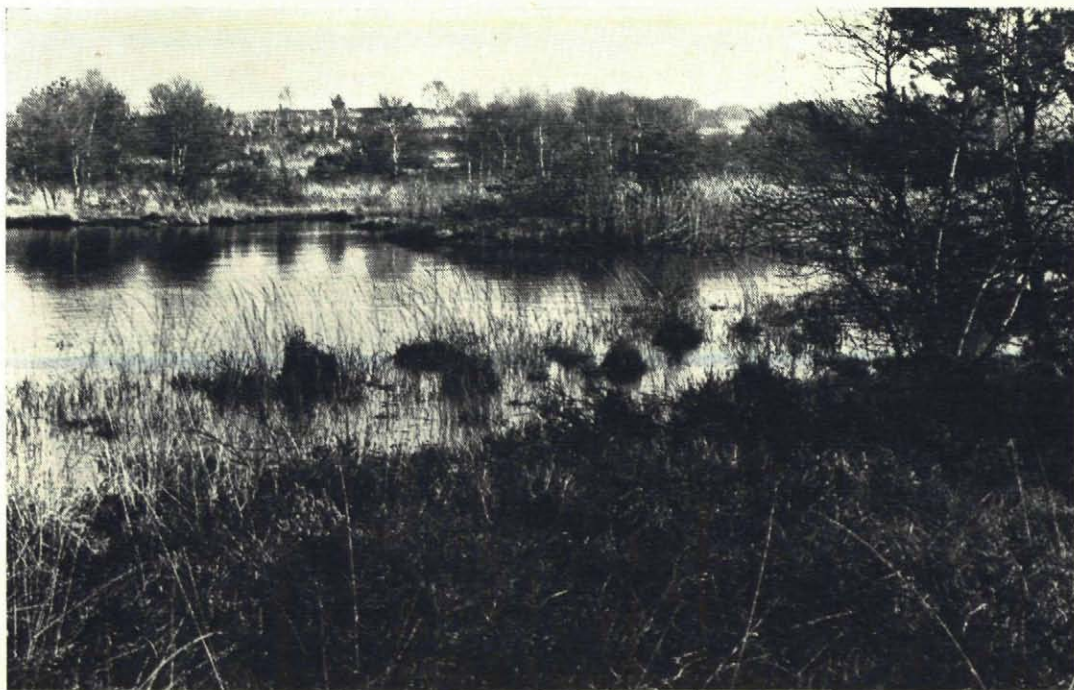


Fig. 2. Rolvennen, biotoop III. Op de achtergrond sterk oplopende droge heide met berkenopslag. Foto J. Th. ter Horst.

ken. Het is een voormalige kapvlakte van een in de jaren 1942-'44 gekapt ca. 40 jarig grove-dennenbos. Het terrein is inmiddels weer geheel omgevormd tot woeste grond (fig. 3). Het geheel lijkt veel op een tweede belangrijk terreintype voor de Adder, namelijk het eikenhakhout met houtwallejtes. Deze laatste ontbreken echter.

Dat er dus een correlatie aanwezig is tussen een bepaald terreintype en het aantal door bewaker Tullemans waargenomen Adders blijkt duidelijk uit de verzamelde gegevens.

Waarnemingsdata.

Uit tabel 1 op pag. 51 onderaan is af te lezen, dat de meeste Adders te vinden

waren in de maanden mei (21), juni (17), juli (24), augustus (25) en september (27). De vroegste waarneming gedurende de 8 jaren was op 10 maart van het jaar 1961 en de laatste waarneming op 27 oktober, eveneens in 1961. Uit de tabel komt ook naar voren, dat de bewaker in die acht jaren slechts 2 waarnemingen in de maand maart deed en maar 5 in de maand oktober. Dit houdt uiteraard verband met de temperaturen die in deze maanden heersen.

Helaas werden bij slechts 61 waarnemingen de temperaturen vermeld. Op grond van deze waarnemingen blijkt, dat de meeste Adders werden aangetroffen bij temperaturen tussen 18 en 23°C. Hierbij moet echter wel het voorbehoud worden



Fig. 3. *Pijpestrootjesbulten-landschap „Schöndelsdeel“*, tussen grenspaal 405 en 406 en Grote Herkenbosserbaan. Foto J. Th. ter Horst.

gemaakt, dat de geregistreerde temperaturen niet met een thermometer ter plaatse werden opgenomen, maar dat de bewaker gebruikt heeft gemaakt van de door pers en radio gepubliceerde dagtemperaturen. Het ligt voor de hand te veronderstellen, dat het lokale klimaat in dit deel van het land kennelijk gunstig is voor de Adder. Volgens de „Atlas van Nederland, 1965“, bladen V1 en V3, zijn de gemiddelde dagelijkse maximum-temperaturen en de gemiddelde neerslag in het Meijweggebied per maand als volgt:

Let op het verband tussen de vrij lage gemiddelde maximum-temperaturen in de maanden maart ($8\frac{1}{2}^{\circ}\text{C}$), april ($14\frac{1}{2}^{\circ}\text{C}$) en oktober ($14\frac{1}{2}^{\circ}\text{C}$) en het geringe aantal waarnemingen in die maanden van respectievelijk 2, 11 en 5 Adders.

De op 27 oktober 1961 gevonden Adder werd aangetroffen tijdens bewolkt en regenachtig weer bij een temperatuur van 14° (dus bijna de maximum-temperatuur voor die maand, waardoor deze zeer late vondst weer verklaarbaar wordt).

Bij 111 van de 133 waarnemingen werd

	maart	april	mei	juni	juli	aug.	sept.	oktober
gemiddelde dagelijkse maximum-temperatuur in graden Celsius:	$8\frac{1}{2}$	$14\frac{1}{2}$	19	22	23	23	20	$14\frac{1}{2}$
gemiddelde neerslag in mm:	45	50	55	55	70	75	60	55



Fig. 4. Vaste roestplaats van de Adder (zwart cirkeltje) langs pad in droog heideterrein met pijpestrootjesbulten. Foto J. Th. ter Horst.

de weersomstandigheid vermeld. 94 Adders werden gezien bij warm, broeierig weer. Slechts in 17 gevallen was sprake van regenachtig of buiig weer, betrokken lucht met kans op regen of van een koude dag.

Helaas werd de tijd van waarneming niet steeds genoteerd. Slechts in 35 gevallen staan deze ter beschikking. De verdeling is als hieronder.

Van 9 tot 10½ uur v.m. werden dus de meeste Adders gezien, namelijk 19 van de 35. Als algemene opmerking staat in het dagboek van de bewaker: „gewoonlijk zie

ik de Adders tot ongeveer 12 uur in de middag. Schijnbaar gaan ze dan de rugte in om de felle zon te ontwijken”.

Over de verhouding van de seksen is niets bekend, evenmin valt iets concreets te vertellen over de afmetingen der waargenomen dieren. Het op een afstand vaststellen van het geslacht en het schatten van de lengte is niet gemakkelijk. Van meten van deze gifslangen komt in de praktijk niet veel terecht, vooral niet als een bewaker alleen op surveillance is. Voor dergelijke karweitjes moet men met tenminste twee man zijn. Wel is vastgesteld dat

uur van de dag:	8	8½	9	10	10½	11	11½	13	14	15	16	17
aantal waarnemingen:	1	1	11	4	4	3	2	3	2	1	1	3 = totaal 35

het Meijnweggebied uitzonderlijk forse en lange exemplaren herbergt. Een aantal schattingen van de reservaatbewaker geven een lengte van 60 cm aan, maar m.i. meten vele Adders meer dan 80 cm. Velen hadden een fraaie donkerbruine tot bijna zwarte huidskleur.

Heel merkwaardig is de grote voorliefde van de Adders voor hetzelfde roestplaatsje waar ze zich te zonnen leggen. In vak 21 kan bij geschikt weer op één en dezelfde plaats steeds weer dezelfde Adder worden waargenomen. Op een dergelijke plek (fig. 4) — zijnde de berm van een pad door de droge heide onder een berk — werd de in fig. 5 afgebeelde Adder gefotografeerd. Twee belangrijke kenmerken van de Adder, de zig-zag rugstreep en de plotseling van buik in staart overgaande lichaamsvorm zijn duidelijk herkenbaar. Het is wel voorgekomen, dat op deze plaats (ook hier weer een hoge, droge rug tussen een vennetje en een drassige laagte) binnen een afstand van 10 meter 4 flinke Adders lagen te zonnen.

Over de omvang van het addergevaar zijn weinig gegevens beschikbaar. Voor zover bekend hebben zich ondanks de grote adderpopulatie en de steeds toenemende recreatie in dit gebied en ook in de omliggende gemeentebossen en -terreinen van de gemeenten Melick en Herkenbosch en Vlodrop, weinig gevallen van adderbeet voorgedaan. Het meest recente geval deed zich voor op tweede Pinksterdag 1965 (7 juni) in de omgeving van de „Hooibaan”. Dit is een zandweg, die naar de bossen van de gemeente Vlodrop loopt, in de omgeving van het St. Ludwigs College. Een 4-jarig jongetje uit Maasbracht, dat daar met zijn ouders aan het picknicken en spelen was, werd om \pm 12 uur bij erg warm weer in zijn teen gebeten (de jongen liep op blote voetjes). Omdat de

ouders aanvankelijk het gevaar onderschatten en eerst tegen de avond doktershulp inriepen, is het kereltje ernstig ziek geworden. Het moest met spoed naar een ziekenhuis in Roermond worden getransporteerd, waar het 2½ week ter verpleging en observatie opgenomen is geweest. Op grond hiervan heeft het Staatsbosbeheer — mede op verzoek van de Inspecteur van de volksgezondheid — het aantal bordjes met het opschrift „Addergevaar” uitgebreid, zodat thans op alle toegangswegen van het reservaat dergelijke bordjes te vinden zijn. Uit de gedragingen van het publiek mag echter worden afgeleid dat het de tekst niet ernstig neemt.

Samenvatting en conclusie.

Ondanks het niet steeds nauwkeurig registreren van alle bijzonderheden komt uit de beschikbare waarnemingen naar vo-

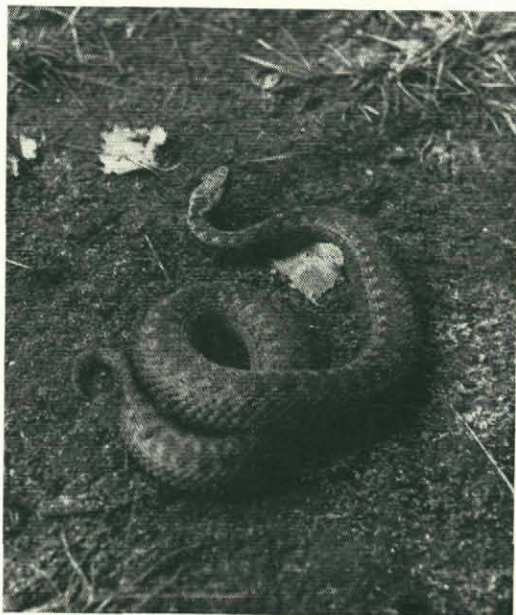


Fig. 5. Adder, gefotografeerd op 19.8.'65 op de vaste roestplaats welke in fig. 4 is aangegeven. Foto J. Th. ter Horst.

ren, dat het „Meijnweggebied” beschouwd mag worden als een der belangrijkste adderreservaten in Nederland, zo niet hét belangrijkste. De dieren hebben een duidelijke voorkeur voor de aan de noordzijde van het reservaat gelegen terreintypen: omgeving vennetjes en velden met pijpestrootjes-bulten. De meeste dieren werden aangetroffen in het tijdvak mei tot

en met september. Bij voorkeur waren ze actief in de morgenuren tussen 9 en 10½ uur bij droog, warm en broeierig weer en bij een temperatuur tussen 18 en 23°. Een uitgebreider en nauwkeuriger onderzoek naar het leven en gedrag van de Adder in dit gebied zal zonder twijfel belangrijke resultaten kunnen afwerpen, zodat het alle aanbeveling verdient.

L i t t e r a t u u r :

1. Wijngaarden, A. van, 1959. Over de verpreiding en de oecologie van de Adder in Nederland. D.L.N. 62: 254-260.
2. Moller Pillot, H., 1958. Excursierapporten vennen Meijnweggebied. Interne rapporten Staatsbosbeheer.

Waarnemingen omtrent de terreinkeuze van de Grauwe gans (*Anser anser*) aan de oostkust van Sleeswijk-Holstein

T. LEBRET,

Van 17 tot 23 augustus 1965 bezocht ik een aantal pleisterplaatsen van de Grauwe gans (*Anser anser*) langs de Duitse Oostzeekust in Sleeswijk-Holstein. Het doel van de tocht was om na te gaan welke terreinen deze ganzen kiezen in een gebied zonder eb en vloed. Hun voornaamste pleisterplaatsen in Nederland liggen immers thans (1965) in het getijdengebied in de Biesbosch en aan het Hollands Diep en het Haringvliet. Het getij in deze gebieden zal verdwijnen na de afsluiting van het Haringvliet (1969). De voornaamste voedselplanten, Mattebies (*Scirpus lacustris*) en Zeebies (*Scirpus maritimus*) zullen veel areaal verliezen en zich alleen in enkele nieuwe situaties kunnen handhaven. Zij zullen in diep water groeien en minder toegankelijk zijn voor de ganzen,

die meestal lopend voedsel zoeken. Dat de Grauwe gans zonder biezen kan, blijkt wel uit het feit, dat zeer grote aantallen pleisteren en overwinteren in Schotland, maximaal 36.000 exemplaren in 1961 en 1962. Deze vogels leven op wei- en bouwland en komen meer op weiland dan de Kleine rietgans (*Anser brachyrhynchus*), maar minder exclusief dan de Kolgans (*Anser albifrons*) (1).

In ieder geval leek het de moeite waard de Grauwe ganzen eens in een getijloos milieu te bekijken. Ik verwachtte bovendien, dat de Grauwe ganzen Sleeswijk-Holstein in het laatst van augustus en begin september verlaten en dan naar ons land komen, zodat een bezoek rond het midden van augustus aangewezen was. In alle terreinen kreeg ik echter te horen,