

Waar Kwartels huizen

D. M. DE VRIES en

G. DE VRIES-SMEENK.

(RIVON)

Het is aan de Kwartel, als een verborgen levende bodemvogel, bezwaarlijk nauwkeurig na te gaan, welke verblijfplaatsen hij in de broedtijd verkiest. Men krijgt onze kleinste en lichtste (gemiddeld gewicht slechts 90 g) hoenderachtige dan slechts uiterst zelden te zien. De grootste kans heeft men nog, wanneer minnenijd de kwartelhanen, echte vechtersbazen als zij zijn, de aangeboren en zozeer geboden voorzichtigheid uit het oog doet verliezen. Na de broedtijd, in oogstmaand tijdens de trek, geven de stoppelvelden betere gelegenheid hen op te zien vliegen, voor even. De kans daartoe moet aanmerkelijk groter zijn in gezelschap van een loslopende hond, maar daartoe wil ik geenszins aanzetten, vogelvrienden!

Ter benadering van het aantal broedende Kwartels is men dus op hun geluiden aangewezen en wel voornamelijk op de kwartelslag. Al naar de verschillende boeken luidt deze: „kwek-me-dit”, „kwik-me-dit”, „kwikmedit-kwikmedat”, „kwik, kwik-ik”, „quic, quic-ic”, „whit, whit, whit”, „kwik-ek-ik”, „pickperwick” en „bück-bü-bück”. Gezien deze bloemlezing is de vogeltaal niet gemakkelijk onder woorden te brengen, hoewel deze baltsroep toch opvallend genoeg is. Men hoort deze geldingskreet vooral in de avond en bij het ochtendgloren, ook wel 's nachts en volgens onze ervaring zo om het halve tot hele uur de gehele dag door, telkens eens of herhaald. Zoals ook bij andere vogels is men er met deze „zang” niet af. Af en toe kan men van dichtbij een lage, piepende tweeklank

beluisteren, volgens sommigen zwak ratelend, snorrend, klinkend als „kwiep-kwiep”, „ruweru-ruweru” of „brrübrü”. Slechts tweemaal is hij tot ons doorgedrongen. Algemeen wordt verkondigd, dat dit vrouwelijk gepiep is, maar volgens Coward is het beide geslachten gemeen. In zijn vogelhuis liepen er voortdurend rond, al maar deze dubbele roep ten gehore brengend met voor afwisseling zandbaden nemend. Zelf hebben we een in beslag genomen wijfje geherbergd. Zij zat meestal weggekropen in de aan de vogels afgestane serre, pikte af en toe wat fijn zaad op of maakte gebruik van de zandbak, maar deze eenzame gaf geen kik (fig. 1). Hoe het ook zij met deze piep, die wellicht het onderling verkeer in de plantengroei zal dienen, met de geluiden van de Kwartel zijn we nog niet volledig geweest. Er moet ook nog een soort verontrustingskreet zijn, die volgens Voigt als „tih reck reck” klinkt.

Bij ons onderzoek naar de voorkeur der vogels voor de verschillende landschappen (naar grovere en fijnere eenheden onderscheiden), wordt zowel gebruik gemaakt van de zuivere 2-km-transsect-methode, gekenmerkt door waarnemen vanaf de lijn die men loopt, voor zover binnen hetzelfde landschap mogelijk, als van de 10-ha-blok-methode, waarbij liefst binnen blok-transsecten geteld wordt. Voor de landschappen van het open veld zijn deze blok-transsecten in de regel 500 m lang en aan weerszijden van de transsectlijn 100 m diep. (Voor bossen en woongebieden be-

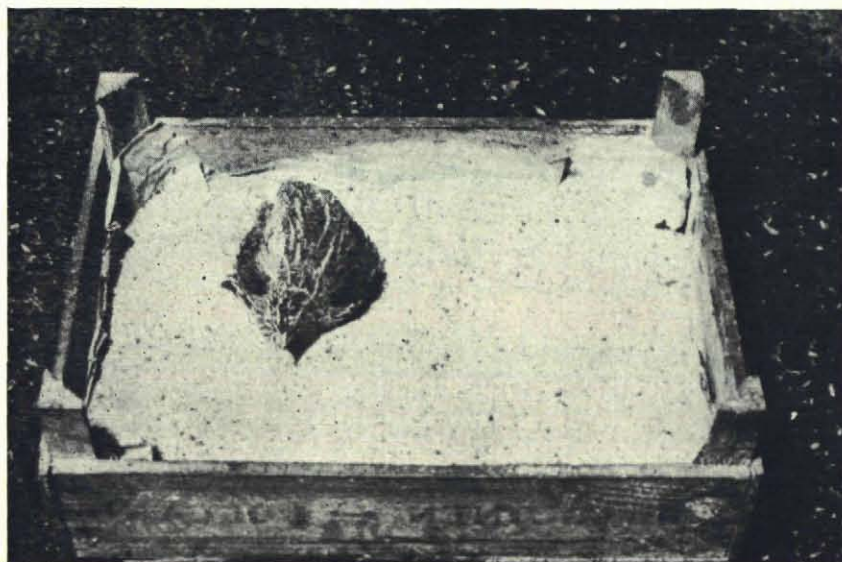


Fig. 1. Kwartel
in de zandbak.

draagt de lengte 1 km en de breedte 2×50 m). Het 10-ha-blok-onderzoek geschiedt in samenwerking met het R.I.V.O.N. Nadrukkelijk zij hier nogmaals vermeld, dat dit onderzoek, eenmaal verricht in het broedseizoen en eenmaal in de winter, niet beoogt alle ter plaatse voorkomende vogels op te sporen; veeleer gaat het er bij deze snel werkende werkwijzen om vele, behoorlijk vergelijkbare waarden te verkrijgen.

Gezien het voorafgaande zal het duidelijk zijn, dat in het bijzonder voor de Kwartel de werkelijke aantallen ter plaatse voorkomende vogels hoger zullen liggen dan die, welke bij het eenmalige doorlopen, heen en terug, van de uitgezochte stroken waargenomen kunnen worden. De tijdsduur van zo'n opname van heide, grasland of akker loopt uiteen van een half tot een vol uur, dus nauwelijks voldoende om de kwartelslag te horen. Vrijwel alle wijfjes blijven onopgemerkt.

Wat nu de uitkomsten van het onderzoek tot heden betreft, Kwartels werden naar verwachting alleen waargenomen in

het open veld met uitzondering van moerassen en zanden. Slechts in een der opgenomen heide-blokken gaf de vogel van zijn aanwezigheid blijk. Hoewel ook anderen, volgens mondelinge mededeling, Kwartels in heide vernomen hebben, blijft dit toch hoge uitzondering. Dit klopt ook met wat Makatsch schrijft: „gelegentlich auch Ödland“. Wat nu het voorkomen in grasland en bouwakkers betreft, laatsgenoemde gebruiksvorm van het cultuurland is kennelijk het meest in trek bij de Kwartels, zoals uit volgend overzichtstaatje duidelijk blijkt. De getallen hierin geven na omrekening aan in hoeveel malen per honderd opnamen de Kwartel werd gehoord. Achter deze zogenaamde algemeenheidspercentages wordt tussen haakjes telkens het gehele aantal opnamen vermeld.

	2-km-lijn-transsecten	10-ha-blokken
Heide	0 (8)	2 (57)
Grasland	6 (48)	5 (93)
Akkerland	26 (23)	13 (92)

In sociologische bindingsgraden (zie Het Vogeljaar, 1962, p. 296-303) uitgedrukt,

kan wel gezegd worden, dat de Kwartel exclusief (zeer eigen) is voor de houtloze begroeiingen van heide, grasland en akkerland tezamen, en selectief (eigen) voor het akkerland.

Na deze grove aanduiding van het broedtehuis van de Kwartel zal nu aan de hand van de 10-ha-blokopnamen zijn terreinkeus in een helderder licht gezet worden. Om te beginnen met het enige heide-blok, waarin op 9-VI-1967 de Kwartel van zijn aanwezigheid blijk gaf; dit was een droog, met Struikheide begroeid gedeelte van het Houtdorperveld, afwisselend gemaaid en met hogere hei.

Geen enkele van de vijf grasland-blokken was echter droog te noemen, enkele zelfs vochtig, hoewel niet nat. Naar de tijd van opname gerangschikt, volgen hier de belangrijkste gegevens: 1) 22-V-1963, Lanouvelle sur Meuse (Fr.), beweid Maasgrasland, Kwartel in hoger gras naast bouwakker; 2) 13-V-1964, Rijswijk (Bet.), overwegend beweid komkleigrasland, Kwartel in perceel met wat langer gras; 3) 28-V-1964, tussen Bunschoten en Eemdijk, afwisselend hooiland en weiland, Kwartel in hoek van weiland met vrij lang gras; 4) 28-V-1964, Eemnes, vochtig, overwegend hooiland, Kwartel aan rand bij weiland; 5) Varsen, stroomland langs de Overijsselse Vecht, ongeveer evenveel hooi- als weidegras, Kwartel in hooiland naast weide. Hieraan kan nog een zesde blok, niet vermeld in bovenstaande tabel en opgenomen 24-V-1964 onder Stolwijk (Krimpenerwaard), worden toegevoegd: zuivere weiden op veen, Kwartel buiten het blok aan de grens met de achteraf gelegen hooilanden. Geen Kwartels werden door ons gehoord in blokken met alleen hooigras, evenmin in droog grasland.

Gezien het voorafgaande, is onze indruk, dat Kwartels uit de, gewoonlijk op de la-

gere gronden gelegen cultuurgraslanden als broedterrein begraasd land met, daarnaast of plaatselijk daarin, langer gras verkiezen. Hierin staat de Kwartel om begrijpelijke redenen geenszins alleen onder de vogels van de vlakte: kort gras is gemakkelijk bij het voedselzoeken en in een lang gewas is het goed schuilen. Op de droge, hoge gronden lijkt het daar nog aanwezige cultuurgrasland echter gemeden en het aldaar overwegende bouwland opgezocht te worden. Dat Kwartels wel aangetroffen worden in de werkelijk natuurlijke graslanden van droge gebieden, zoals grassteppen, is hier overigens niet mee in tegenspraak. Deze hebben immers geen dichte grasmat, zoals onze bemeste en voldoende vochtige hooilanden, maar een open uiterlijk met grove pollen van vaak ruwe grassen en andere grasachtige planten.

In welke soorten bouwland huizen nu de Kwartels? Hollom en Makatsch geven met hun onderscheidene uitspraken al de goede richting aan: „fields of cereals and green crops”. en „besonders Getreide-, Klee- und Luzernefelder”. Onze voorlopige gegevens geven verder uitsluitel. Hier volgen naar tijdstip van opname de belangrijkste blok-gegevens: 1) 19-V-1963, Nouart (Fr.), tarwe, gerst, lucerne, rode klaver en wat haver, 1 Kwartel; 2) 22-V-1963, Ippécourt (Argon), tarwe, rode klaver, lucerne en hopperups, 4 Kwartels; 3) 4-VI-1964, Le Sambuc (Camargue), rijst tussen rietkragen, 1 Kwartel (opname H. N. Leijs); 4) 20-VI-1964, Veenendaal, verspreide percelen haver en gerst, 2 Kwartels in gerst; 5) 21-VI-1964, Renkum, verspreide percelen haver, 3 Kwartels; 6) 21-VI-1964, Wolfheze, aaneengesloten gerst, 2 Kwartels; 7) 19-VI-1966, Deelen, gerst, 1 Kwartel; 8) 30-V-1967, Sibbe (Z.L.), meest tarwe, 1 Kwartel in tarwe, 1 Kwartel in kunstweide naast lage

haver; 9) 15-VI-1967, Friescheloo (Westerwolde), tarwe, rogge, haver enz., 1 Kwartel in tarwe, 1 in haver; 10) 22-VI-1967, Dreischor (Duiveland), gerst, aardappelen, erwten enz., 1 Kwartel in gerst; 11) 29-VI-1967, Gennep, gerst, tarwe enz., 2 Kwartels in gerst; 12) 29-VI-1967, Nistelrode (N.B.), gerst en haver, rogge enz., 1 Kwartel in gerst. De voorkeur voor de lagere granen: gerst, haver en tarwe, en kunstweide is duidelijk. Daarentegen werd in geen van onze talrijke roggeblokken de Kwartel gehoord, evenmin in bieten, aardappels en wat dies meer zij. Het lijkt geenszins uitgesloten, dat de Kwartel vroeger wel in rogge broedde, toen dit nog ongeseelteerde graan slechts een klein gedeelte opbracht van thans, veel minder lang en dicht, en reeds hierdoor veel onkruidrijker was.

Vergeleken met het grasland komen de bouwakkers uitstekend uit de bus. Niet alleen is het algemeenheidspercentage (zie staatje) er aanmerkelijk hoger, maar ook werd er in de meeste gevallen meer dan

één Kwartel gehoord per 10 ha, met een maximum van 4. Aangezien het werkelijke aantal aanwezige Kwartels, wijfjes inbegrepen, naar alle waarschijnlijkheid aanmerkelijk meer dan het dubbele zal bedragen, ziet het er met de kwartelstand niet zo droevig uit als wel wordt verkondigd. Wij willen besluiten met uitspraken van Jac. P. Thijsse en T. A. Coward, die de toestand kennelijk ook niet zwart bekeken. „Men beweert zelfs dat ze tegenwoordig veel minder in ons land broeden dan vroeger, maar ik ben er nog niet zo zeker van” (Het Vogeljaar, 1923). „Indeed I believe that all statements about its decrease have foundation in the memories of men of advancing years who have recollection of the big Quail years, and forget that these were exceptions. Montagu, in 1802, made exactly the same remark about former abundance that writers make to-day” (The birds of the British Isles and their eggs, II, 1950). Het is als met al die strenge winters en mooie zomers van vroeger!

Massale ontwikkeling van ciliaten met symbiontische algen in het Veerse Meer

C. BAKKER.

(Hydrobiologisch Instituut
Afd. Delta-Onderzoek, Yerseke)

Inleiding.

Reeds eerder (1) werd in dit tijdschrift een en ander medegedeeld over het voorkomen van een protozo in symbiose met algen in het Veerse Meer. Het betrof de holotriche ciliaat *Mesodinium pulex* (Cl.

et Lachm.) die in het Veerse Meer steeds geassocieerd blijkt te zijn met een kleine geelbruine algoort. De concentratie van de ciliaten + algen is tijdelijk (april-mei) zo groot dat het water hierdoor duidelijk gekleurd is: vegetatiekleuring door algen