

# Muizenissen om het Muizeoortje

G. J. M. VISSER.  
(Staatsbosbeheer-District Texel)

RIVON-mededeling nr. 291

In de meeste litteratuur ziet men bij de soort *Ovatella myosotis* (Draparnaud) (fig. 1), het Muizeoortje, een longslakje van het brakke water, een variëteit *denticulata* Montagu (fig. 2) beschreven. Adam (1) beschrijft deze variëteit als een soort naast *O. myosotis*, in het geslacht *Alexia* Gray 1847. Wegens de geslachtsnaam *Alexia* Stephens 1835, die voor een

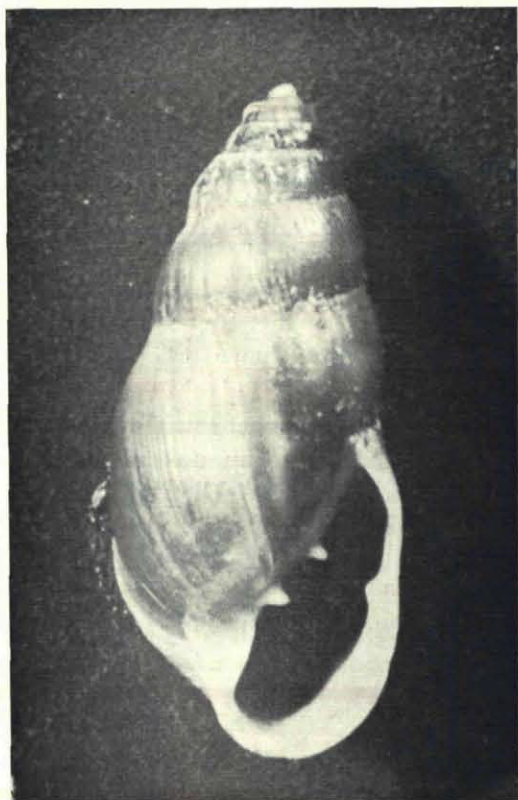


Fig. 1. *Ovatella* (*Myosotella*) *myosotis* (Draparnaud 1801). Boezemwater „De Bol”, Texel, 12 febr. 1965. Hoogte 8,3 mm.

andere diergroep dan de Mollusken gecreëerd is, is *Alexia* Gray echter niet meer voor onze brakwaterlongslakjes beschikbaar. Voor de verworpen naam *Alexia* is de naam *Myosotella* Monterosato 1906 ter beschikking, die als ondergeslacht van *Ovatella* Bivona 1832 zijn plaats heeft gevonden in het systeem. De naam van onze slak luidt daarom *Ovatella* (*Myosotella*) *myosotis* (Draparnaud 1801). Voor de opvatting van Adam (1) die *O. myosotis* van *O. denticulata* (Montagu 1803) scheidt, lijkt mij wel enige redenen te bestaan.

*Ovatella myosotis* heb ik levend nooit samen aangetroffen met *O. denticulata* en deze laatste soort heb ik ook nooit levend elders aangetroffen. Waarschijnlijk leeft *O. denticulata* dan ook in een ander biotoop.

*O. myosotis* leeft binnendijks alleen langs het boezemwater „De Bol”, buitendijks komt zij voor op schorren en slikken, onder stenen en planken op een luchtige ondergrond bij de polder Eendracht, in de Mokbaai en bij De Cocksdorp. Buitendijks wordt het dier, gedurende hoog water, zo nu en dan overstroemd door water met een chloorgehalte van 17.000 tot 20.000 mg/l; binnendijks bereikt het chloorgehalte van het water in het milieu van deze slak een waarde van 6.000 tot 20.000 mg/l.

*Ovatella denticulata* trof ik alleen aan in gruis buitendijks bij de schorren van de Eendracht en bij Dijkmanshuizen, en in een wulkeëiernest. Zij leeft toch kenne-

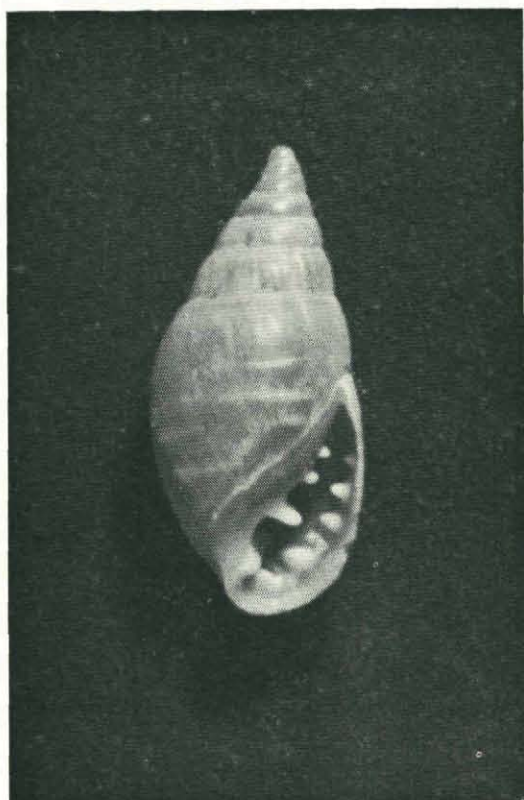


Fig. 2. *Ovatella (Myosotella) denticulata* (Montagu, 1803). Onder stenen bij Dijkmanshuizen, Texel, 18 maart 1967. Hoogte 5,7 mm.

lijk wel langs de Waddenzeedijk, maar in een ander biotoop, vermoedelijk meer naar het water toe.

Ook in de huisjes van deze dieren bestaan er opmerkelijke verschillen (fig. 1 en 2). *O. myosotis* heeft, aan de columellaire zijde van de mond, twee lamellen, waar boven zich een tand bevindt, die soms geheel kan ontbreken. Daarbij heeft *O. myosotis* een opstaande lijst in de wand van de mondopening, die zich aan de palatale zijde van de mondrand duidelijk als een tand voordoet. *O. denticulata* heeft daarentegen een duidelijke columellaire plooi en daarboven aan de pariëtale zijde een gro-

te lijst en twee of drie kleinere tanden. Op de buitenrand, aan de palatale zijde, bevinden zich vier tot zeven tanden. Na het beëindigen van een groeifase is deze beëinding, ook bij jongere dieren, vrijwel steeds een duidelijk kenmerk. In het materiaal van Texel zag ik geen tussenvormen.

De kleur van *O. myosotis* is lichtbruin tot roodbruin, de andere vorm varieert van roomkleurig tot lichtbruin.

Volwassen dieren van beide soorten hebben vrijwel steeds  $6\frac{1}{2}$ - $7\frac{1}{2}$  en zelden 8 windingen. Opmerkelijk is dan het verschil in grootte. Van *O. myosotis* kon ik

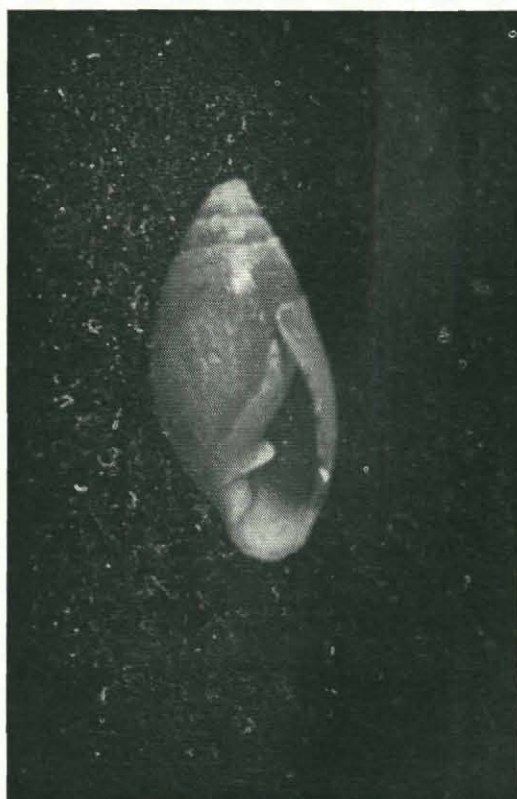


Fig. 3. *Leucophytia bidentata* (Montagu, 1808). In gruis bij de schorren, polder „Eendracht”, Texel, 15 dec. 1967. Hoogte 4,6 mm.



264 huisjes van volwassen dieren opmeten. De gemiddelde lengte was 7.8 mm (6.5-9.7 mm), de gemiddelde breedte 3.5 mm (3.0-4.3 mm). Van *O. denticulata* kon ik 36 volwassen huisjes meten. De gemiddelde lengte was 6.1 mm (4.7-7.3 mm) en de gemiddelde breedte 3.0 mm (2.4-3.7 mm). De breedtemaat van 3 mm vormt daarom geen duidelijke scheidingslijn tussen de beide vormen.

Aan de hand van het bovenstaande zou men op de gedachte komen dat *O. denticulata* inderdaad geen variëteit is van *O. myosotis*, maar een goede soort. Statistisch betrouwbare metingen van veel meer exemplaren, onderzoek naar het biotoop en nauwkeurig anatomisch onderzoek zouden nodig zijn om tot een definitieve uitspraak over een gerechtvaardigde soort-scheiding te kunnen komen.

In het gruis dat ik op 15 december 1965 bij de polder Eendracht verzamelde vond ik een vers uitzierend huisje van *Leucophytia bidentata* (Montagu 1808) (fig. 3), ook een Nederlandse longslak uit de familie

Ellobiidae waartoe ook de hierboven genoemde vormen behoren. Bij het bestuderen van het materiaal van de heer J. P. Reydon ontdekte ik tussen *Ovatella myosotis* ook een huisje van *L. bidentata*, dat hij in 1961 al op dezelfde plaats had verzameld. Op 10 februari 1968 werden op dezelfde vindplaats bij de schorren, buitendijks, wederom zes verse huisjes gevonden met het wadslakje *Hydrobia ulvae*, subfossiele exemplaren van het drijfhorrentje *Rissoa membranacea*, veel mostonnetjes *Pupilla muscorum*, die op de Waddenzeedijk leven, met het trompetslakje *Vallonia excentrica*, dat ook in het aanspoelsel voorkwam in veel exemplaren; het posthorrentje *Anisus vortex* was er talrijk en opmerkelijk veel losgeslagen eikapsels van de purperslak *Purpura lapillus lapillus* lagen daar bijeen. Na de vondsten van *L. bidentata* bij Den Helder (2) neem ik na deze vondst aan, dat deze soort ook levend langs de Waddenzeekust voorkomt, mogelijk in hetzelfde milieu als *O. denticulata*.

**Summary:** *Ovatella myosotis* and *O. denticulata* are described from localities on the Island of Texel. *O. denticulata* was only found dead. The population of *O. myosotis* studied, did not contain *O. denticulata*. Intermediate forms were not seen. Judging from the occurrence of both forms on the Island of Texel, Adam (1960) might be right in separating the two forms as good species.

*Leucophytia bidentata* had been found December 15th 1965 as an empty, though fresh shell. Another empty shell of this species is recorded from the same locality (polder Eendracht, Reydon 1961 leg.). Six fresh shells had been discovered on the same locality Febr. 10, 1968. Although living snails were not yet found we may safely accept that *Leucophytia bidentata* is an inhabitant of the Island of Texel.

#### Litteratuur:

1. Adam, W., 1960. Faune de Belgique, Mollusques Tome I, Mollusques terrestres et dulcicoles. Bruxelles 402 pp. 4 pl. 163 figs.
2. Hartog, C. den, 1962. De verspreiding van het slakje *Leucophytia bidentata* in het Deltagebied van Rijn, Maas en Schelde. Basteria vol. 26, p. 17-23.