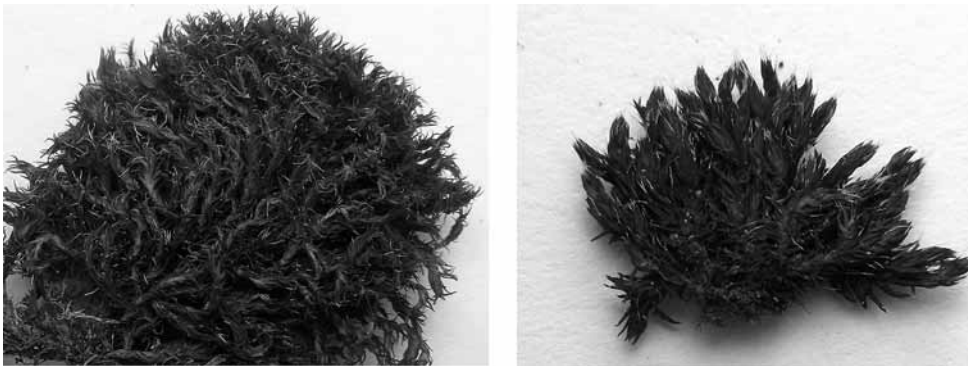


# De eerste vondst van Trosmuisjesmos (*Grimmia hartmanii*) in Nederland

Henk Greven

In Greven (2007) werd *Grimmia muehlenbeckii* als een nieuwe soort voor de Nederlandse mosflora geïntroduceerd en werden de verschillen met *Grimmia trichophylla* aangegeven (zie ook fig. 1). In dat

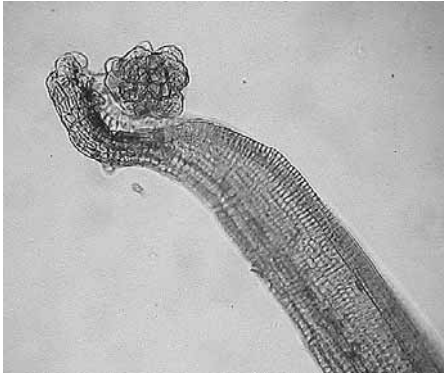
artikel werd gemeld dat een nieuwe revisie van het Nederlandse materiaal van *Grimmia trichophylla* mogelijk eerdere vondsten zou kunnen opleveren.



Figuur 1. Links: *Grimmia trichophylla* Grev., Drenthe, Exloo, Valtherweg, 18 febr. 2007. Rechts: *Grimmia muehlenbeckii* Schimp., Drenthe, Borger, Drouwenerveld, 18 febr. 2007 (foto's Henk Greven)

Deze revisie, 107 collecties van het Nationaal Herbarium in Leiden, heeft inmiddels plaatsgevonden maar *Grimmia muehlenbeckii* werd hierbij niet aangetroffen. Wel echter een bijzondere collectie, op 27 april 1903 door Dr. J. H. Wakker verzameld langs de oever van de Dieze bij Den Bosch (L 0650003). Het materiaal, met een enkel stengeltje *Hedwigia ciliata* als bijmengsel, was door Wakker gedetermineerd als *Grimmia apocarpa* var. *rivularis*. Bij de revisie voor de Bladmosflora van Nederland (Touw & Rubers 1989), was de collectie gedetermineerd als *Grimmia trichophylla*. Het blijkt echter te gaan om de eerste Nederlandse vondst van *Grimmia hartmanii*, het Trosmuisjesmos. De karakteristieke trosjes broedkorrels leken in eerste instantie afwezig, maar waren vrijwel alle afgebroken en lagen in de bladoksels

verscholen, op een enkele uitzondering na (fig. 2). *G. hartmanii* wordt behalve door het vaak, maar niet altijd, voorkomen van broedkorrels aan een deel van de bovenste bladtopen, gekenmerkt door stevige kort getande glasharen, breed-lancetvormige vaak naar één zijde gerichte topbladen en korte cellen met sterk bochtige wanden (fig. 3). De vondst van *G. hartmanii* langs de Dieze komt overeen met zijn preferente habitat, gesteenten langs waterlopen en beschaduwde bossen. Slechts op plaatsen met een hoge luchtvochtigheid, zoals in het Engelse Noord Wales, groeit hij op de bovenkant van stapelmuurtjes (Greven 1995). Hoewel *G. hartmanii*, zoals vrijwel alle *Grimmia*'s, een steenbewonend taxon is vonden wij op 5 mei 2005, tijdens een excursie van de BLWG in de omgeving van Gerolstein, rijkelijk



Figuur 2. *Grimmia hartmanii* Schimp. Den Bosch, langs de Dieze, leg. J.H. Wakker, 27 april 1903, blad met broedkorrels (foto Henk Greven)

*Grimmia hartmanii*-vegetaties op stammen van haagbeuken langs de Hundsbach, een epifytisch voorkomen, mij niet bekend uit de literatuur.

In BLWG (2007) wordt vermeld dat *G. hartmanii* voor het eerst was gevonden in 1968 op een zwerfkei in een bosrand tussen Exloo en Buinen. Een tweede vondst was gedaan in 2005 in Amsterdam, op een aangevoerde kei in de Japanse tuin in Artis, waar de soort zich vele jaren goed heeft kunnen handhaven. Het is niet uitgesloten dat in ons land langs waterlopen nog meer *G. hartmanii* voorkomt, maar dat de soort bij ons zeer zeldzaam is lijkt geen twijfel.



Figuur 3. *Grimmia hartmanii* Schimp. (L 0650003), habitus, bladtop en bladbasis (foto's Henk Greven)

#### Dankwoord

Hierbij bedank ik Gerard Thijssen, Chief Collections Manager Nationaal Herbarium Nederland in Leiden, voor het uitlenen van *Grimmia trichophylla* Grev. materiaal en Tine de Laaf-Greven in Amsterdam voor fototechnische ondersteuning.

#### Literatuur

BLWG. 2007. Voorlopige verspreidingsatlas van de Nederlandse mossen. Bryologische en Lichenologische Werkgroep van de KNNV.  
 Greven, H.C. 1995. *Grimmia* Hedw. (Grimmiaceae, Musci) in Europe. Backhuys Publishers, Leiden, The Netherlands, 160 p.  
 Greven, H.C. 2007. De ontwikkeling van Grimmiaceae op het Drentse graniet en *Grimmia*

*muehlenbeckii*, een nieuwe soort voor de Nederlandse mosflora. *Buxbaumiella* 77: 49-55.

Touw, A. & W.V. Rubers. 1989. De Nederlandse bladmossen. KNNV Uitg. Utrecht.

#### Auteursgegevens

H.C. Greven, Koninginneweg 2, 3941 DP Doorn (hcgreven.doorn@wxs.nl)

#### Abstract

*The first record of Grimmia hartmanii in the Netherlands*

*Grimmia hartmanii* Schimp. appears to be collected in 1903 along the river Dieze near Den Bosch, based on material in L (as *G. trichophylla*).