

De Roetkorst, *Reichlingia leopoldii*, een korstmoss karakteristiek voor oude bossen, nieuw voor Nederland gevonden in het bosreservaat Lieftingsbroek

André Aptroot

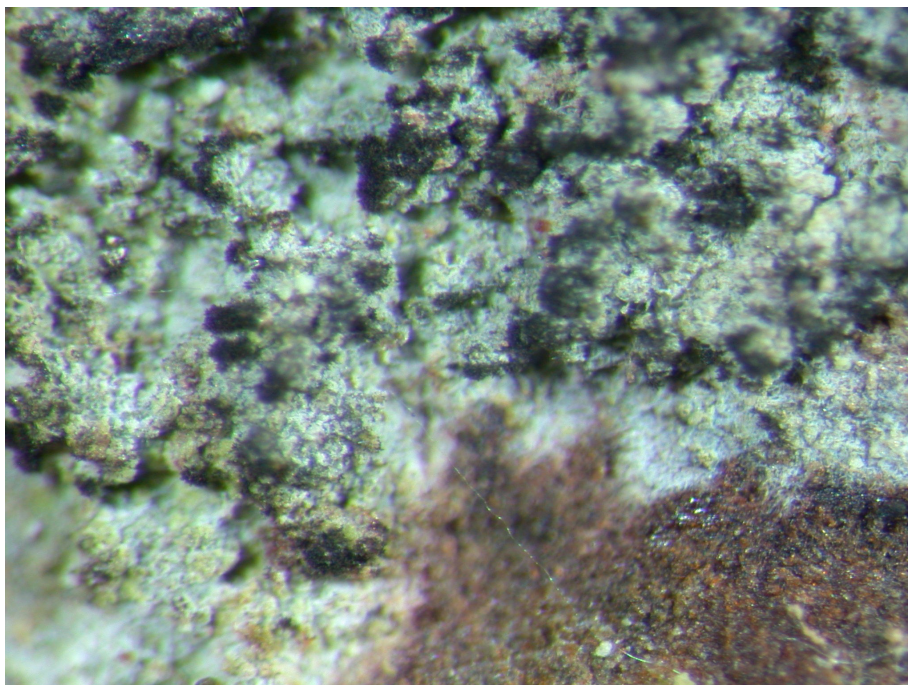
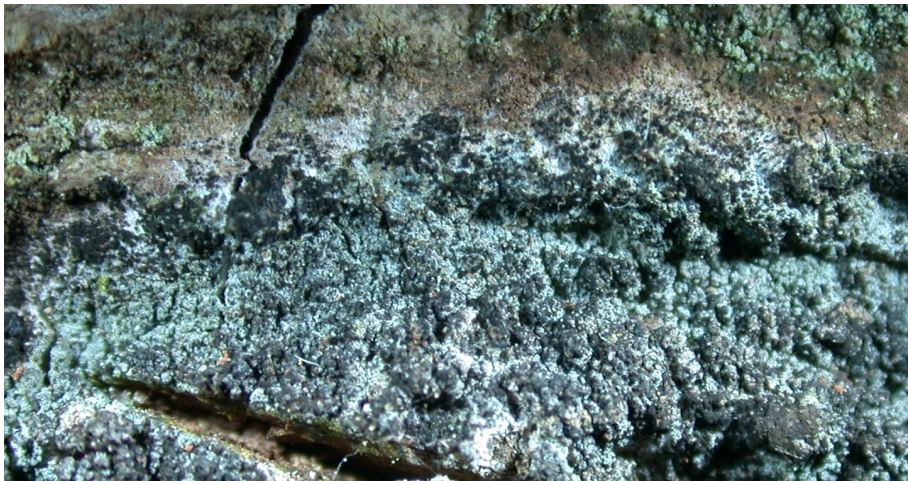
Het Lieftingsbroek in Zuid-Oost Groningen is een klein maar mooi bosreservaat. Een deel van het bos is minstens 400 jaar oud, misschien wel veel ouder. De dominante boomsoort is Zomereik, met plaatselijk veel Hulst, maar er zijn ook wat vochtiger (en luchtvochtiger) delen met veel Es en natte delen met vooral Zwarte els. Het bos is grotendeels niet al te dicht en er ligt en staat veel dood hout, vooral sinds een storm in de zeventiger jaren, waarbij ook een paar grote open plekken zijn ontstaan, die volgegroeid zijn met Adelaarsvaren.

Het Lieftingsbroek is rijk aan mossen en korstmossen, en de korstmossen zijn in elk geval tweemaal onderzocht, in 1978 (waarvan nooit een verslag verschenen is) en in 1999 (Aptroot e.a. 2000). De belangrijkste korstmossoorten van het bos zijn overal in Nederland vrijwel beperkt tot oude bossen. Het verspreidingspatroon van deze soorten omvat Asserbos, Norgerholt, Noord-Veluwe en een paar plekken in Overijssel en Gelderland (Aptroot & van Herk 2004). De vindplaatsen in het Lieftingsbroek zijn gewoonlijk de enige in de provincie Groningen, soms samen met de nabijgelegen Metbroeken. Het zijn de volgende Rode Lijst-soorten: *Arthothelium ruanum* (vrij veel op Hazelaar), *Chrysothrix candelaris* (op één oude eik), *Cladonia digitata* (op liggend dood hout, ook in de Metbroeken), *Cladonia polydactylta* (op liggend dood hout, ook in de Metbroeken), *Graphis scripta* (vrij veel op Hazelaar), *Lecanactis abietina* (veel op oudere eiken), *Normandina pulchella* (op een Hazelaar), *Opegrapha vermicellifera* (op één oude eik), *Pertusaria leioplaca* (op Hazelaar) en *Thelotrema lepadinum* (op Hazelaar).

Tussen 1978 en 1999 was er niet veel veranderd in de korstmossen: alleen *Normandina* had zich kennelijk nieuw gevestigd.

In maart 2010 maakte ik voor Natuurmonumenten, de eigenaar van het bos, een bosstructuurkartering van het bos. Door de bezoektijd buiten het groeiseizoen was het bos goed begaanbaar en konden alle grote bomen en rechtopstaand dood hout goed bereikt worden. Het beleid om dood hout te laten liggen en vooral te laten staan heeft vruchten afgeworpen: Op twee bomen, een dode rechtopstaande eik van meer dan een meter doorsnede aan de rand van een stormgat, en een deels nog levende eik aan de rand van het bos, komt nu massaal de Rode Lijst-soorten *Chaenotheca chlorella* voor. Deze soort komt in de buurt verder alleen voor op een dode boom in de Metbroeken.

De meest interessante vondst was in maart 2010 echter een flinke populatie van *Reichlingia leopoldii*. Hij groeit op schors aan de boomvoet van een oude eik midden in het bos, op de grens van het droge en het nattere gedeelte. *Reichlingia* is een vreemd korstmoss, want het bestaat uit een thallus met zwarte poederachtige sporen die niet in apotheciën gevormd worden. Als Nederlandse naam wordt hier Roetkorst voorgesteld. Het was eerst beschreven als een parasiet op een onbekend korstmoss (Diederich & Scheidegger 1996), maar omdat het thallus en de sporen altijd samen voorkomen (en omdat er meer van dergelijke soorten werden ontdekt) werd voorgesteld om het als een korstmoss te beschouwen (Aptroot & Sipman 2001), wat inmiddels wijd geaccepteerd wordt (Smith e. a. 2009). Er zijn inmiddels ongeveer een dozijn van zulke lichleen-vormende hyfomyceten bekend.



Figuur 1. *Reichlingia leopoldii*. Boven: overzicht 2 x 1 cm (met rechtsboven *Lepraria*). Onder: detail 1,5 x 2,5 mm (foto's: André Aptroot).

Reichlingia leopoldii is een soort met een (voor korstmossen) beperkt areaal. Binnen dit areaal is de soort ook nogal zeldzaam, en grotendeels beperkt tot oude bossen. De dichtstbijzijnde vindplaats is over de grens in Noord-Duitsland, waar de soort ook op één

eik in een oud bos is gevonden (Urwald Baumweg bij Emstek, Cloppenburg; De Bruyn e.a. 2005). In het laagland komt de soort alleen op oude eiken voor, in de Alpen ook op andere boomsoorten. De enige vondst uit Groot-Brittannië en de vondsten in België

zijn van rotswanden. Momenteel is de soort bekend van Groot-Brittannië (één vindplaats op rots in oud parkbos in Oost-Schotland, Smith e.a. 2009); in Duitsland behalve de bovengenoemde plek in Niedersachsen ook een plek in de Eifel (Nohn, Aptroot 2005) en Württemberg (waarvandaar de soort oorspronkelijk beschreven is); Polen (Kukwa 2004); Litouwen (Motiejunaite & Andersson. 2003); Oostenrijk (Donauschlinge in het laagland), Zwitserland en Luxemburg (Diederich & Scheidegger 1996); één plek in Frankrijk (Chateulin in Bretagne, Aptroot e.a. 2007) en de Belgische Ardennen (op verspreidingskaart op www.lichenology.lux). Interessant aan de vondst in Bretagne is nog dat dit juist buiten de oude bossen was, maar wel op oude eiken, langs een kanaal. Op de bomen langs dit kanaal vinden momenteel allerlei soorten die 20 jaar geleden nog vooral in de bossen voorkwamen een refugium, terwijl de bossen, die nu als natuurreservaat worden behandeld, dichtgroeien met struiken en klimop en te donker worden voor veel soorten.

Het is niet helemaal zeker of de vondst in het Lieftingsbroek een recente vestiging is, of dat het kan wijzen op een ecologische continuïteit. Het is wel zeker dat de betreffende boom eerder op korstmossen is onderzocht, omdat het ook de enige boom in het bos lijkt te zijn met *Opegrapha vermicellifera*, en die was er al in 1978 gevonden.

Literatuur

- Aptroot, A. 2005. Korstmossen in Gerolstein (Eifel). *Buxbaumiella* 72: 34-47.
- Aptroot, A. & C.M. van Herk. 2004. Verspreidingspatronen en ecologie van Nederlandse korstmossen. *Gorteria* 30: 77-91.
- Aptroot, A. & H.J.M. Sipman. 2001. New Hong Kong lichens, ascomycetes and lichenicolous

fungi. *Journal of the Hattori Botanical Laboratory* 91: 317-343.

- Aptroot, A., C.M. van Herk, L.B. Sparrius & A.M. Brand. 2000. Korstmossen in zuidoost Groningen, najaarsweekend 1999. *Buxbaumiella* 52: 9-16.
- Aptroot, A., D. Jordaens, L. Sparrius, L. Spier & D. van den Broek. 2007. Korstmossen in Finistère (Bretagne). *Buxbaumiella* 78: 52-64.
- Bruyn, U de, A. Aptroot, L.B. Sparrius & W. Linders. 2005. Ergebnisse eines Flechten-Kartierungstreffens in Ostfriesland (Nordwest-Niedersachsen). *Aktuelle Lichenologische Mitteilungen NF* 14: 18-29.
- Diederich, P & C. Scheidegger. 1996. *Reichlingia leopoldii* gen. et sp. nov., a new lichenicolous hyphomycete from Central Europe. *Bulletin de la Société des Naturalistes Luxembourgeois* 97: 3-8.
- Kukwa, M. 2004. New or interesting records of lichenicolous fungi from Poland II. Species mainly from northern Poland. *Herzogia* 17: 67-75.
- Motiejunaite, J. & L. Andersson. 2003. Contribution to the Lithuanian flora of lichens and allied fungi. *Botanica Lithuanica* 9(1): 71-88.
- Smith, C.W., A. Aptroot, B.J. Coppins, A. Fletcher, O.L. Gilbert, P.W. James & P.A. Wolseley (eds) 2009. *The lichens of Great Britain and Ireland*. The British Lichen Society, London, 1046 pp.

Auteursgegevens

A. Aptroot, Gerrit van der Veenstraat 107, 3762 XK Soest (andreaptroot@gmail.com)

Abstract

Reichlingia leopoldii, a lichen characteristic of old forests, found new to the Netherlands in the forest reserve Lieftingsbroek

The lichenized hyphomycete *Reichlingia leopoldii* is found new to the Netherlands in the forest reserve Lieftingsbroek. It is considered a lichen characteristic of old forests, in lowland localities restricted to bark of old oaks. The known world distribution is enumerated, with references and some details. As the forest was investigated for lichens twice before, it is thought likely that it is a new arrival in the forest, as is *Chaenotheca chlorella* on old standing oak wood.