

**Redactie:**

J. W. A. VAN WELSEM, *Lembang.*  
 DR. H. C. DELSMAN, *Weltevreden.*  
 J. C. V. D. MEER MOHR JR. *Buitenzorg.*  
 J. G. B. BEUMÉE, *Red.-Secretaris*  
*Pabaton, Buitenzorg.*

**Levend en Dood Materiaal:**

J. G. B. BEUMÉE, *Buitenzorg.*

**Vaste Medewerkers:**

Dr. W. DOCTERS VAN LEEUWEN.  
 P. A. OUWENS.  
 J. SYBRANDI.  
 EDW. JACOBSON.

**Correspondent voor Nederland:**

Prof. DR. W. ROEPKE, *Wageningen.*

Prijs per jaar f 8.50 — Leden der N. I. N. H. V. ontvangen het Tijdschrift gratis.

### DE PATOEHA EN ZIJN OMGEVING.

Kan men de dierenwereld in dit gebied arm noemen (zie „Tropische Natuur” 1917, bldz. 86 e. v.), voor den plantkundige valt er heel wat op te merken. Het is juist de buitengewone rijkdom der vegetatie, die een overzichtelijke beschrijving van het geheel zoo moeilijk maakt. Orchideeën zijn er in overvloed en enkele ervan zijn heel mooi, de meeste echter vallen weinig op en geven, in tegenstelling met hetgeen men zich in Europa voorstelt, maar zeer zelden een bepaald karakter aan het oerbosch. Veel andere gewassen zijn er, die in schoonheid bij de mooiste orchideeën niet achter staan en veel meer de aandacht trekken. Een bergbosch bestaat in de eerste plaats uit vele tientallen, niet zelden zelfs eenige honderdtallen, soorten boomen; groote en kleine, dikke en dunne, kromme en rechte, met hoog of laag aangezette kroon, in bonte warreling dooreen. Tegen de boomen op klimmen vele lianen; stammen, takken en twijgen zijn dicht begroeid met mossen, korstmossen, varens en varenachtigen, dikwijls ook met orchideeën en *Peperomia*'s, zelfs met heesters en kleine boomen, zooals *Medinilla*'s, boschbessen, *Araliaceeën*, alpenrozen, *Fagraea*'s. Het op boomen woekerdend geslacht *Loranthus* wordt door enkele soorten vertegenwoordigd, doch is vooral thuis in de lagere streken. Het dichte bladerdak laat maar zelden een zonnestraal doordringen, wat echter niet belet, dat ook de steeds vochtige humusbodem dicht begroeid is. Behalve uit vele soorten van sporenplanten en orchideeën bestaat de ondergroei uit tal van andere, vaak aan die standplaats gebonden gewassen, grootendeels

tot de volgende familiën behoorend: *Acanthaceae*, *Araceae*, *Begoniaceae*, *Chloranthaceae*, *Gesneriaceae*, *Lauraceae*, *Melastomataceae*, *Palmae*, *Rubiaceae*, *Solanaceae*, *Urticaceae*, en *Zingiberaceae*. Nog vele andere familiën hebben hier enkele vertegenwoordigers.

Tusschen 1800 en 2000 M. boven de zee is een der fraaiste boomen de *djamoedjoë* (*Podocarpus imbricata* BL., Fig. 1), een aan de Europeesche taxus, ook aan cypressen en dennen verwante boom. De stam is kaarsrecht

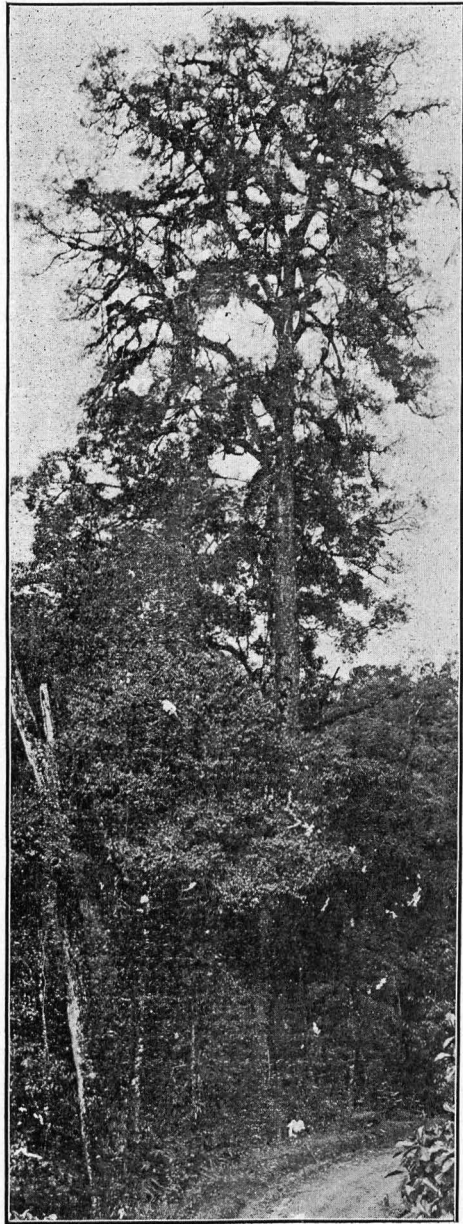


Fig. 1. *Podocarpus imbricata* BL. nabij het meer Telaga Patengan. Hoogte van den boom ruim 35 M., waarvan  $\frac{2}{3}$  op den kaarsrechten stam komt.

en draagt hoog boven den grond een wijd vertakte, ijle kroon. Groote moskussens zitten op de takken, waarvan lange slingers baardmos omlaag hangen. Het loof der vruchtdragende twijgen is schubvormig (Fig. 2 *b*), zooals bij vele cypressen; dat van jonge planten is naaldachtig (Fig. 2 *a*). De stam, die bij een middellijn van anderhalven meter op borsthoogte een lengte van 50 M. kan bereiken, levert lichte planken, die niet scheuren of trekken en duurzaam zijn, wanneer men ze beschermt tegen wind en weer. Zij komen dus in eigenschappen ongeveer met dennenhout overeen. Op iets geringer hoogte boven zee, namelijk tusschen 1500 en 1750 M., geeft de bekende *rasamala* (*Altingia excelsa* NORONH.) aan het bosch een eigenaardig karakter: hoog boven zuilvormige eiken, kastanjes en vijeboomen steken de nog hoogere, helder gekleurde stammen dezer woudreuzen uit; boomen met een middellijn van anderhalven of twee meter bij een hoogte van veertig meters zijn geen zeldzaamheid. De twijgen zitten steeds vol baardmos. (Fig. 3).

Een niet gering aandeel in de Preangerbosschen nemen de verschillende eiken (Fig 4), waarbij zich nog twee kastanjes voegen. Het was mij, die toen op een kleine uitzondering na voor het eerst bergbosschen zag, gedurende het betrekkelijk kort verblijf ( $\pm$  6 maanden) in de Patoehastreek niet mogelijk, de verschillende soorten te leeren onderscheiden; wel kreeg ik de overtuiging, dat er onder de tien soorten, die mij de Soendaneesche woudloopers konden aanwijzen en die ook wel in het klein geëxploiteerd worden, eenige zijn, die zeer bruikbaar hout leveren. Een andere bekende boom, die ook op den Patoeha niet zeldzaam is, soms zelfs in groote hoeveelheid bijeen groeit, is de *poespa* (*Schima Noronhae* REINW.) met groote, welriekende, op die van de theestruik gelijkende

bloemen; het hout is nogal aan scheuren en trekken onderhevig, maar wordt niettemin veel in den vorm van balken gebruikt. Van andere opvallende boomen dienen nog genoemd te worden: *manglid* (*Magnolia Blumei* PRANTL.), die fraai meubelhout levert; *ki tambaga* (*Eugenia cuprea* K. & V.), een zeer fraaie boom met koperkleurigen stam, zeer hard hout en purperrood jong loof; *ki hoedjan* (*Engelhardtia spicata* BL.), een boom met vaak reusachtigen stam, die een tamelijk goed bouwhout levert; *ki merak* en *ki poetri* (*Podocarpus amara* BL. en *P. neriifolia* DON <sup>1)</sup>), die een roodachtig, goed bewerkbaar meubel- en bouwhout geven. De beide laatstgenoemde boomen zal de nieuweling niet gemakkelijk voor Conifere<sup>1</sup> houden, daar ze noch in habitus, noch in bladvorm eenige overeenkomst

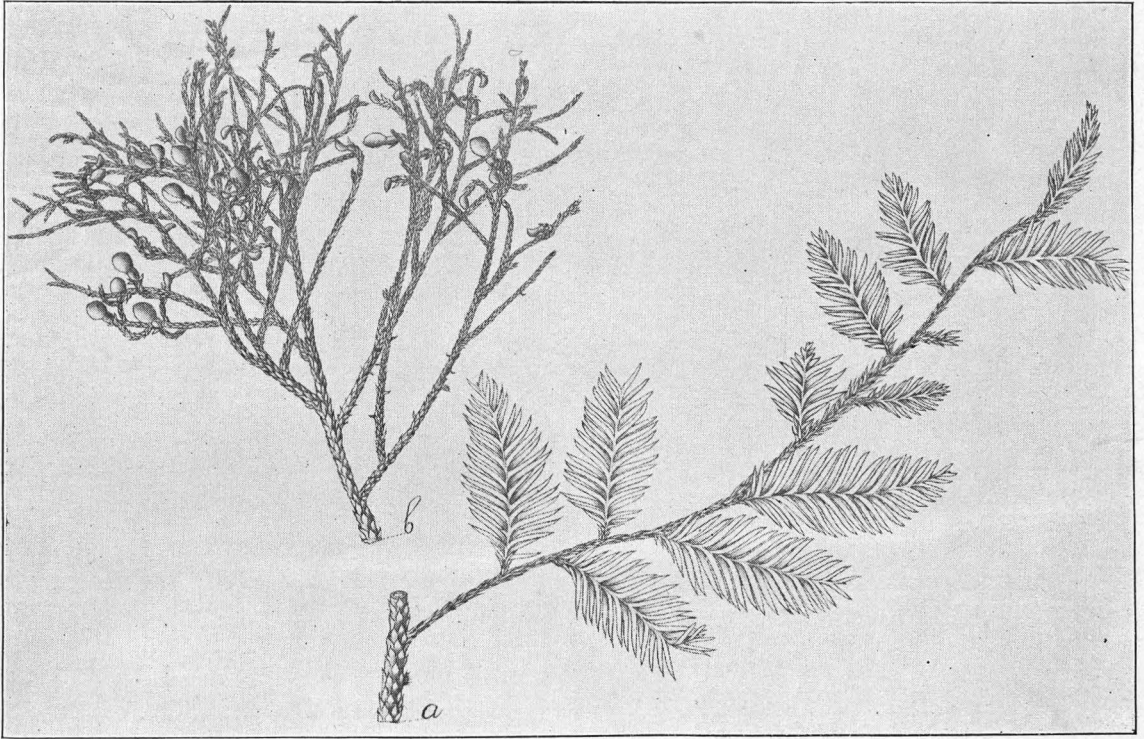


Fig. 2. *Podocarpus imbricata* BL.

met een den of spar hebben. Een zeer kenbare boom der hoogere bergstreken is nog de *ki harendong* (*Astronia spectabilis* BL.), een boomachtig familielid van de struikvormige *harendong* (*Melastoma*).

Wie studie van boomen wenscht te maken, ondervindt nergens zooveel moeilijkheden als in het hooge oerbosch der bergen; de stammen zijn meestal lang en recht en bovendien met veel mossen begroeid, ook de takken en twijgen, vaak zelfs de bladeren zijn daarmee bedekt; de hoog aangezette kronen zijn ijl en verdwijnen tusschen die der andere boomen. Al liggen bloemen en vruchten in groote hoeveelheid op den grond, aan de twijgen zijn ze gewoonlijk niet te zien! Gemiddeld bloeien die boomen ook minder vaak dan die der lagere

<sup>1)</sup> De Soendaneesche namen der *Podocarpus*-soorten worden nogal eens verward en zijn daardoor slechts plaatselijk bruikbaar.



streken, terwijl de bladeren onbereikbaar zijn. Inlanders, die veel in die bosschen te doen hebben, zooals de Soendaneesche houtkappers en houtskoolbranders, kunnen niettemin bijna alle houtsoorten aanwijzen met tamelijk betrouwbare namen. Hoe zij daartoe in staat zijn, is mij vaak een raadsel geweest. Er zijn wel boomen met typische kenmerken, welke

nabij den grond kunnen worden waargenomen, zooals reuk en smaak van den bast, al of niet aanwezigheid van gleuven en wortellijsten of jonge uitloopers aan den stamvoet (*Quercus acuminatissima* D C. = *Q. fagiformis* JUNGH.: *ki rioeng anak*; en soms *Castanea javanica* BL.). Ook steltwortels ontbreken niet, bijv. bij *Eugenia acuminatissima* KURZ, een jamboe-achtige. Van vele boomen ben ik den naam niet te weten gekomen. Zelfs voor den beroeps-botanicus levert de boomflora veel moeilijkheden op en de studie ervan vordert in ieder geval zeer veel tijd; alleen het kappen van boomen geeft in den regel eenig resultaat.

Geheel anders is het met de lager blijvende gewassen, waarvan vele soorten door een groot aantal individuen in den ondergroei vertegenwoordigd zijn. Plaatselijk treedt rotan in groote hoeveelheid op, wat een aardig gezicht, maar een minder aangename ge-

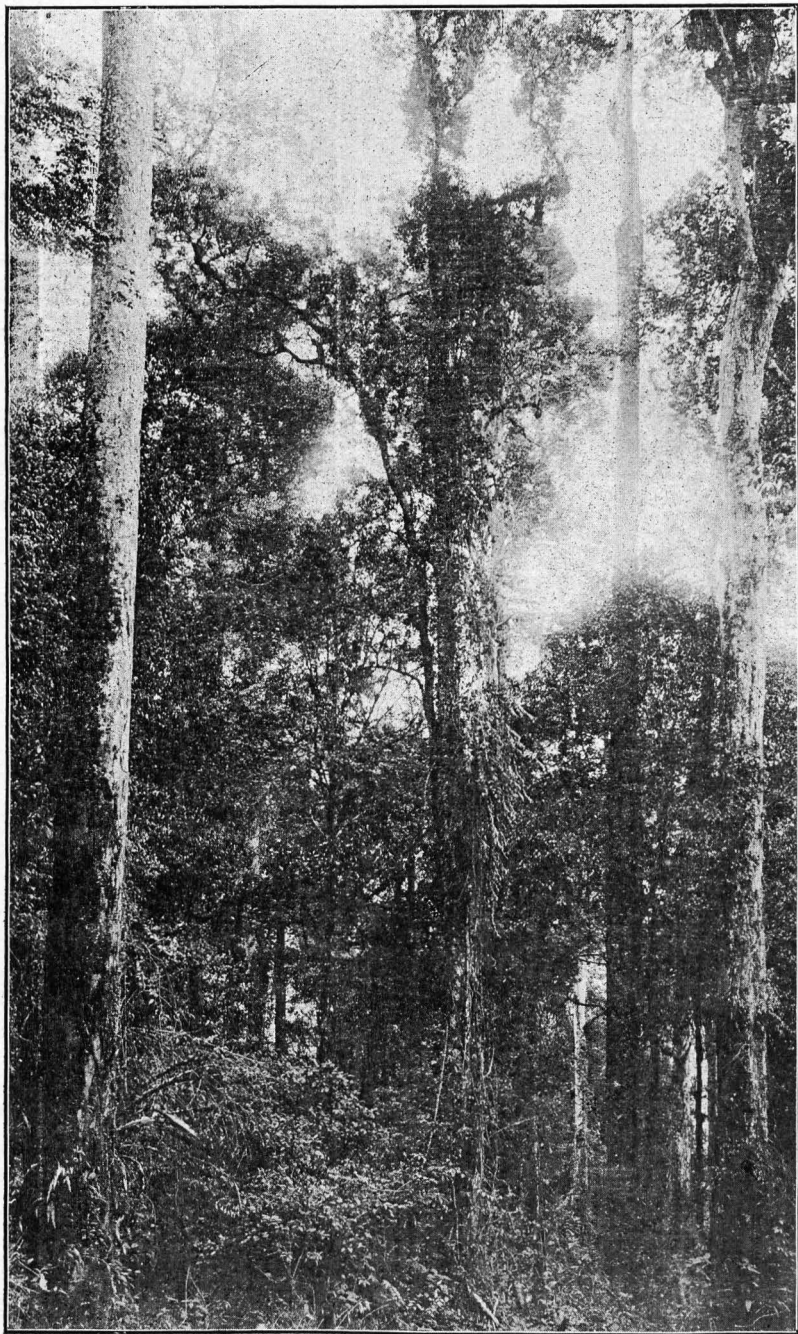


Fig. 3. Rasamala-stammen in Oerbosch op den Patoeha, op  $\pm$  1600 M.

waarwording voor kleeren en huid oplevert. Tot op bijna 2000 M. boven zee vindt men nog een der sierlijkste rotans: *Calamus melanoloma* MART., met stammetjes niet veel dikker dan een potlood; vooral deze soort is zeer verraderlijk en pakt den argeloozen reiziger ongemerkt met haar lange, overhangende met weerhaken bezette geesels. Heeft men zich uit de liefkoozing van de eene bevrijd — waarbij men vooral niet driftig mag worden — dan zit men in den regel reeds weer aan twee andere vast. Vallen de stammetjes, die als regel hoog in de boomen klimmen, op den grond, dan wortelen ze niet zelden in den bodem. Bij een andere klimpalm, den reusachtigen *boeboewaj*: *Plectocomia elongata* MART., is vorming van spruiten aan de knopen regel, vooral wanneer de stammen, die ongeveer vijf centimeter diameter hebben, door hun gewicht omlaag gezakt zijn, of ook wanneer ze afgekapt worden. Door

zijn dikte is deze rotan (dien de Soendaneezen dan ook *niet* den naam *howe* = rotan geven) niet gewild bij de boschproduktenverzamelaars, doch veilig is zij daardoor nog niet: vaak toch vindt men stukgekapte stengels. Daarmede hebben de woudloopers hun dorst gelescht. Kapt men namelijk een stuk uit het levende stammetje, dan loopt er een flinke hoeveelheid drinkbaar waterig vocht uit. Een andere niet zeldzame liaan, door de Soendaneezen *areuj hoenjoer* genoemd, is *Kadsura scandens* BL. uit de familie der Magnoliaceae. Ze valt in het oog door de aan den stam geplaatste bloemen en vruchten. Uit één vrouwelijke bloem ontstaat een kogelvormig hoopje dicht opeengedrongen zittende, rood met geel gekleurde, eetbare wat zure vruchtjes, die met de van srikaja wel iets gemeen hebben. Angstwekkend zwaar gestekeld zijn de slanke stengels van de *areuj tjoetjoek soesoe* (*Toddalia asiatica* LAMK.) een liaan, die flinke afmetingen bereikt. Ook klimmende *Ficus*-soorten zijn niet zeldzaam. Een betrekkelijk kleine, kruidachtige klimplant, die oppervlakkig gezien veel overeenkomst met sommige *Vitis*-soorten heeft, moet nog genoemd worden; het is *Gynostemma pedatum* BL. (Fig. 5),



Fig. 4. Oerbosch aan den N. Patoeha op  $\pm$  1750 M., bijna zuiver uit eiken bestaand. Aan het beekje *Sambucus javanica*, *Debregeasia longifolia*, e. a.

een komkommerachtige; op lichte plekken overtrekt ze soms de struiken op dezelfde wijze als *Vitis*-soorten dat doen.

Van de heesters, halfheesters en kruiden treedt vaak in een bepaalde streek of een gedeelte van het gebergte één soort in een groot aantal individuen op. Het meest in het oog loopend zijn dat aan den Patoeha: *Strobilanthes*-soorten (*boeboekoean*, s.). Deze Acanthaceën worden hier tot  $\pm$  3 M. hoog, hebben houtachtige stengels en vormen een dichte massa, waar doorheen men slechts enkele meters ver kan zien. Daar ze echter gemakkelijk op zij gebogen kunnen worden, zijn ze voor de beweging van den bezoeker niet zoo hinderlijk



als vele andere planten. Zelden ziet men ze bloeien, maar indien dat eens het geval is, dan schittert letterlijk het bosch wekenlang van kleuren, want elke plant zit vol witte (*S. cernua* BL., zie jaargang VII, bldz. 22 en 23) of paarse (*S. diclipteroïdes* MIQ.) bloemen. Wie in den bloeitijd der *Strobilanthes* den tocht Tjiwedej-Telaga Patengan, maakt, kan met recht

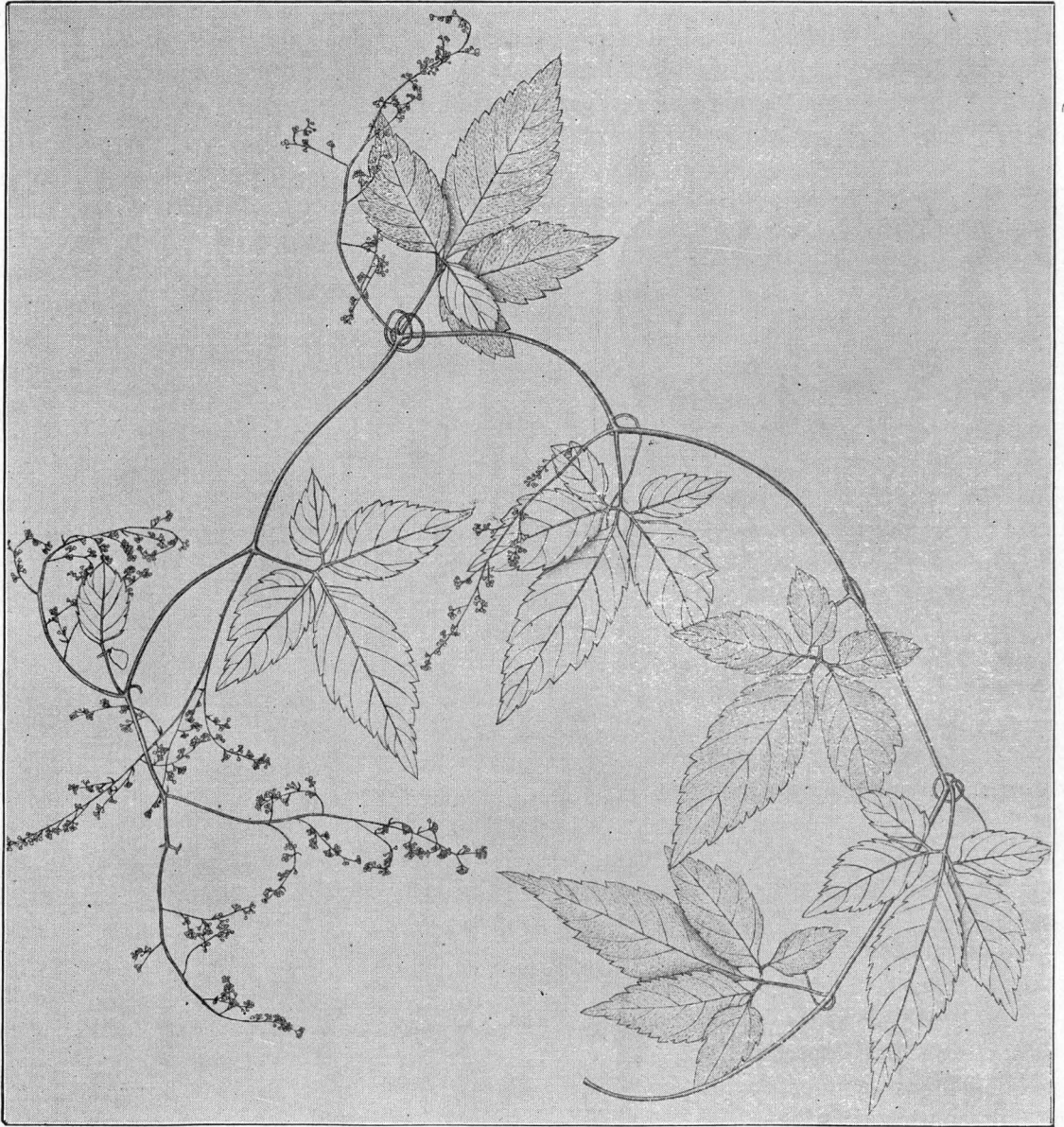


Fig. 5. *Gynostemma pedatum* BL.

spreken van de schitterende bloemenpracht van het tropische oerbosch. Na den bloei sterven in den regel alle planten af, maar zeer spoedig daarop is de grond weer bezaaid met kiemplanten. Herhaaldelijk verklaarden mij deskundige inlanders, dat dit afsterven geregeld om de zeven jaren zou plaats hebben, maar dat verschillende streken of com-

plexen op andere tijden een beurt kregen. Ik heb zulke terreinen in verschillende stadia van vergaan en worden gezien, maar over den tijdsduur kan ik niet oordeelen. Buiten

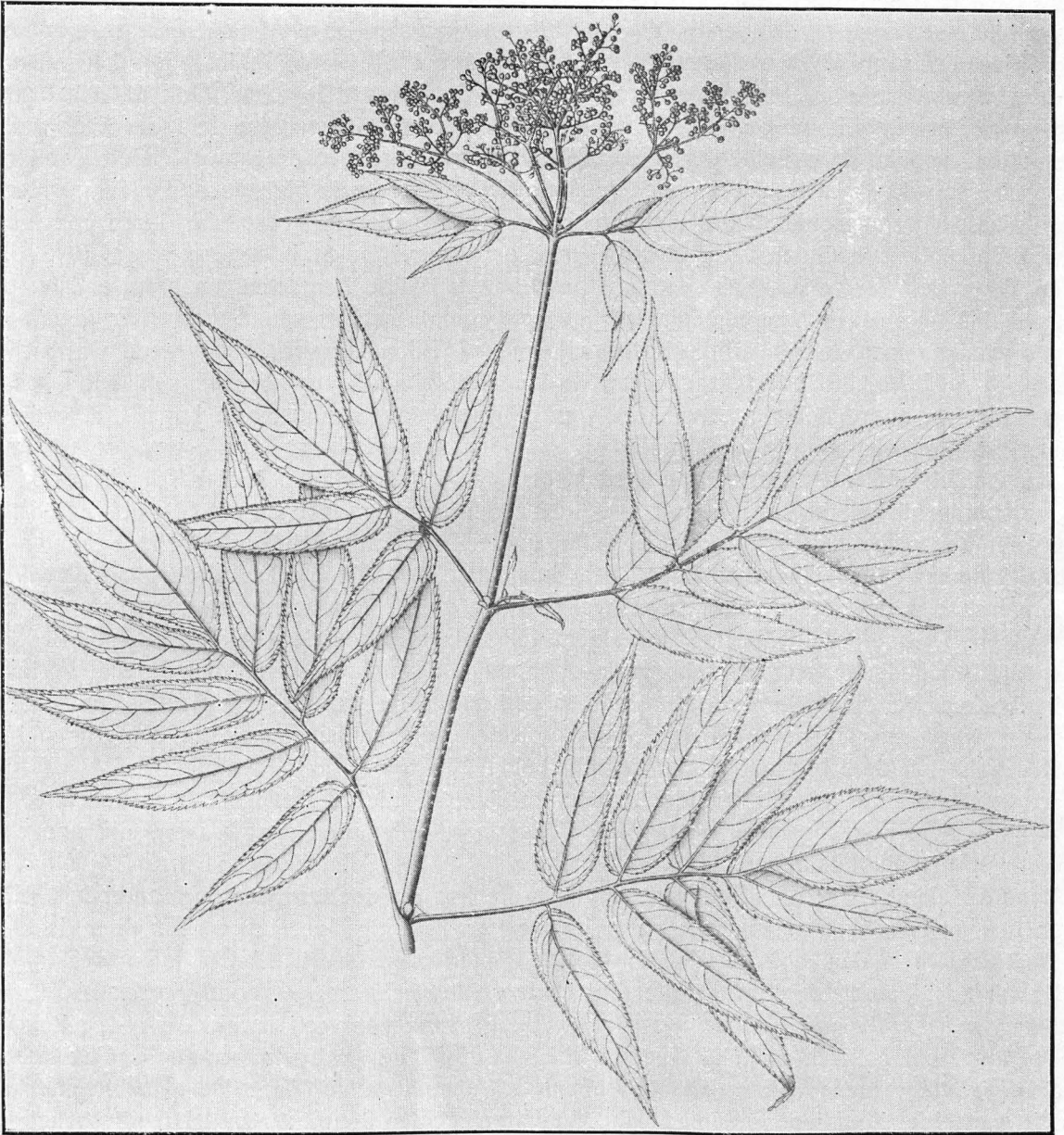


Fig. 6. *Sambucus javanica* REIMD.

terreinen in vollen bloei vindt men onder talloze planten in wijden omtrek slechts zeer enkele bloeiende exemplaren of in het geheel geen.

In andere streken en boschgedeelten zijn het *Urticaceae* uit de verwantschap van *Elatostema*, die de overhand hebben, terwijl op niet al te schaduwrijke, iets meer vochtige



plekken, meestal in ravijntjes, de javaansche vlier (*Sambucus javanica* REINW.: *ki tambleg*<sup>1)</sup>) in overvloed te vinden is. In de Preanger Regentschappen heb ik aan deze vlier (Fig. 6) nooit vruchten gezien; wel later op den Tlrep in de residentie Kedoe. Aan de tuilen staan tusschen de gewone ook steeds meer of minder talrijke, tot honigbakjes vervormde bloemen.

Van de kruiden trekken vooral de *Begonia*'s de aandacht, het zijn echte kinderen van het oerbosch. Van de in den vochtigen humusbodem wortelende *Begonia robusta* worden de sappige, broze stengels soms meer dan 1 M. hoog. De inlanders kauwen van deze algemeene soort de zure stengels om hun dorst te lesschen. Ook de onbehaarde *Begonia isoptera* komt veel voor. In de bergbosschen valt voor een inlander heel wat te smullen, zooals de vruchten van *hondje* (*Phaeomeria* sp.) of de rauwe bladeren van een boschvorm der zwarte nachtschade (*Solanum nigrum*), die in Europa onder de gevreesde giftplanten gerangschikt wordt; proeft men een en ander zelf eens, dan is de conclusie: wat zijn de smaken toch verschillend. Omgekeerd negeeren de inlanders, vooral in Kedoe, de door den Europeaan als eetbaar beschouwde wilde frambozen en bramen. Niet onsmakelijk zijn de op zonnige plaatsen gerijpte schijnvruchtjes van *Debregeasia longifolia*; daarvan kan men zelfs heerlijke bessenwijn maken. Bijna hetzelfde kan gezegd worden van *Myrica javanica*, een soort gagel. Van de langwerpige ronde, op druiven gelijkende bessen eener *Vitis*-soort heb ik eens (het was bij Goenoeng Semboeng in het N. W. gedeelte van het Patoeha-complex) gesmuld op aanraden van een botanist, die wel zoo wijs was om, wat hij een ander aanried, zelf te laten staan. Ze waren werkelijk lekker. Toen ik ze op had, voorspelde hij, dat ik heftige jeuk in de keel zou krijgen en dat kwam prachtig uit. Zoo had ik alweer wat geleerd. Boschprodukten, waarvan de Europeaan zich zonder schade eenigen tijd zou kunnen voeden, zijn schaarsch of ontbreken geheel en al. Hoe geheel anders hebben wij, als jongens, ons de tropen voorgesteld, wanneer we gingen kampeeren en voor oefening zelf kookten. De hoofdschotel bestond meestal uit jonge kraaien, vogeleieren of visschen, terwijl het vegetarisch gedeelte van het menu vaak door een onbewaakt veld werd opgeleverd. Verhalen in boeken vertelden het zoo en wat moest dat in de woeste tropenlanden gemakkelijk gaan, waar men in het wild de eetbare wortelen en vruchten maar voor het grijpen had. Hoe geheel anders bleek later de werkelijkheid!

De brandnetelachtigen met echte brandharen, die in de lagere bergstreken vooral langs beken nog algemeen in boom- of heestervorm worden aangetroffen, zijn hoogerop vertegenwoordigd door een kruidachtige soort, die de Soendaneezen *tareptep* (*Laportea evittata*) noemen. De brandharen deze plant, die iets op de Europeesche brandnetels lijkt en ook groepsgewijs groeit, zijn bijzonder lang en krachtig: ze steken zelfs door de kleeren heen. 't Is dan ook geraten om ze, vóór men ze passeert, eerst te laten weggappen. Opvallend zijn nog de robuste planten eeniger *Commelinaceae* (vooral *Forrestia*'s) en de Amaryllidacea *Curculigo capitulata* (*tjongkok*), die vaak voor een orchidee wordt gehouden. De bladeren gelijken namelijk veel op die van sommige aardorchideën (o. a. *Calanthe* en *Spathoglottis*), maar ook op die van het gras *Panicum palmifolium*. De gele bloemen, die tot gesteelde hoofdjes vereenigd zijn, bewijzen echter door haar onderstandig vruchtbeingsel en actinomorfe kroon met 6 meeldraden, dat de plant tot de Amaryllidaceeën behoort. De *Gesneriaceae* zijn in het bergbosch in groot aantal vertegenwoordigd; men vindt de meeste in wilden toestand zelfs heel weinig buiten het bosch. Ze schitteren vaak door

<sup>1)</sup> Ten onrechte is in DE CLERCQ: *Plantkundig Woordenboek van Nederlandsch-Indië* hiervoor *boeboekoean* opgegeven. Zoo heeten de op dezelfde standplaats groeiende *Strobilanthes cernua* en *dclip-teroides*. Beide inlandsche namen zijn in de Patoeha-streek zeer vast.



fraai gekleurde bloemen: wit met geel, helderrood, blauw of paars. Die men het meest tegenkomt, behooren tot de geslachten: *Agalmyla*, *Cyrtandra*, *Didymocarpus*, *Rhynchoglossum* en *Trichosporum*. Op een enkele uitzondering na zijn de *Cyrtandra*'s landplanten, *Agalmyla* en de soorten van *Trichosporum* zijn epiphyten. *Rhynchoglossum* met slechts één soort (*Rh. obliquum*) groeit geregeld op vochtige tuf aan riviertjes en aan den voet van aard- en rotswanden, waar de bodem vochtig blijft. Van de Rubiaceeën zijn het de witbloemige, kruidachtige geslachten *Argostemma* en *Ophiorrhiza* en heesters vooral uit de geslachten *Lasianthus* en *Psychotria*, verder *Chasalia*, *Pavetta* en andere, die met talrijke vormen en individuen aan de samenstelling van den ondergroei deelnemen. De vaak fraai gekleurde bessen vallen gewoonlijk zeer op; overigens is het slechts na langdurige studie mogelijk, zich de verschillende vormen zoo in het geheugen te prenten, dat men ze op het oog met zekerheid kan onderscheiden. Bij de genoemde komt nog een *Mycetia* met gele bloemen en witte bessen (*M. lateriflora*). Behalve eenige echte pepersoorten, waaronder ook een niet klimmende (*Piper nigrescens*), treft men veelvuldig vertegenwoordigers van het geslacht *Peperomia* aan, meestal kleine planten, soms op den grond groeiend, doorgaans echter epiphytisch.

(Wordt vervolgd).

J. A. LÖRZING.

### DE SRI-GOENTING. (*Buchanga longa* BP.)

De vogel, welke den vreemdeling, die in den trein over Java reist wel het meest opvalt, is de *sri-goenting*. (Fig. 1) Voor den vogel ajam, die in levenden lijve zoowel als in toebereiden staat, hem eenigszins aan de vaderlandsche kip doet denken, maak ik natuurlijk een uitzondering. Hier bedoel ik den luchtacrobaat, die wars van alle gebondenheid frank en vrij zich ophoudt daar, waar de gril van het oogenblik, de lokking van een overvloedig maal, of die der gezelligheid hem henen trekt.

De treinreiziger heeft meerdere malen gelegenheid zijn schoon silhouet in verschillende standen te bewonderen. Nu eens zit de *sri-goenting* op een tak, die midden in de sawah is gestoken of die geduldig op een galangan steun en stutsel blijft aanbieden aan een boontjesplant; dan weer treft hij hem aan, gezeten op een telefoondraad, een hekje, een schuur of een steltbeenig wachtershuisje in een rijstveld.

Nu eens ziet hij hem in schijnbare rust, in werkelijkheid echter scherp voor zich uitkijkend naar insecten; dan weer ziet hij hem met langzamen vleugelslag in sierlijke golflijnen over het gouden padiveld zweven, plots een tuimeling makend, een onverwachte zwenking uitvoerend om in ongeëvenaarde rust en bevalligheid naar het punt van uitgang terug te vliegen. En of nu de expres-trein zuchtend en stampend de kronkelbanen in het gebergte oprijdt of stofopjagend de vlakten doorsnelt, den geheelen dag heeft de reiziger gelegenheid de kennismaking met de *Buchanga* te hernieuwen.

In VAN BALEN: *De Dierenwereld van Nederlandsch-Indië*, deel II, staat als Hollandsche naam: *zwarte Drongo* opgegeven. De Javaansche naam is wel zoo karakteristiek. *Sri* toch beteekent de glanzende, de schoone; het zwarte vederkleed bezit een metaalgroenen of blauwen weerschijs. De gevorkte staart, ontstaan doordat de buitenste staartpenen wel