

EXCURSIES IN OOST-JAVA

1. Naar de Baai van Popoh ¹⁾



Fig. 1. Baai van Popoh.

De Baai van Popoh is gelegen aan Java's Zuidkust in de oude Residentie Kediri ²⁾, ongeveer 30 km ten zuiden van Toeloengagoeng. Men kan deze laatste plaats met den trein bereiken. Er zijn voldoende autoverhuurderijen, die tegen een niet al te hoog tarief auto's voor Popoh beschikbaar stellen; ook kan men in Toeloengagoeng overnachten in het eenvoudige hotel. Groote gezelschappen en zij, die meer luxe wenschen, kunnen wellicht beter te Kediri hun intrek nemen om vandaaruit naar Popoh te gaan. Bezoekers van Popoh dienen er rekening

mede te houden, dat voor den laatsten vijf kilometer, Gambiran — Popoh, eene verkeersregeling is ingesteld, waardoor alleen voormiddags tusschen 6 en 10 uur en namiddags tusschen 1 en 4 uur auto's in de richting Popoh toegelaten zijn. Van Toeloengagoeng zou men desgewenscht nog met een locaaltreintje tot Tjampoerdarat kunnen gaan, echter zijn in dit plaatsje moeilijk auto's verkrijgbaar, zoodat dit niet is aan te bevelen. Bovendien mist men dan allicht nog enkele bijzonderheden, die zich bij een autotocht beter laten waarnemen.

Als punt van uitgang moge dus Toeloengagoeng genomen worden (fig. 2). Van hieruit voert een goede autoweg in zuidwaartsche richting langs de Weesinrichting voor Javaansche weezen naar een vlakte, die zoowel uit geologisch als uit een landbouwkundig oogpunt veel merkwaardigs biedt.

Landbouwkundig is het land, waar men hier zijn intrede doet, van belang, aangezien dit gebied van bestuurszijde gereserveerd is voor de ontwikkeling van de inlandsche rietcultuur. Alle rietvelden, die men hier aantreft, behooren aan den kleinen, Inlandschen landbouwer, die in den oogsttijd zijn primitief molentje in den aanplant opricht. Zijn vee levert de benodigde drijfkracht voor zijn installatie.

Geologisch is het terrein ook een nadere beschouwing overwaard. Een goed waarnemer zal dadelijk getroffen zijn door het feit, dat het land hier bijna volkomen horizontaal ligt en over grooten afstand niet de geringste terreinplooi of rug laat herkennen. Aan den westelijken en zuidelijken gezichteinder is het terrein door bergen afgesloten, terwijl aan de oostzijde reeds spoedig van zeer dichtbij hooge kalkheuvels plotseling uit het terrein oprijzen, zonder dat er eenige overgang te bespeuren valt; er zijn inderdaad enkele plaatsen, waar men met behulp van twee

¹⁾ Dit is de eerste van een serie bijdragen betreffende excursies in Oost-Java, die ondergeteekende successievelijk hoopt te publiceren. De bedoeling is, dat deze bijdragen als gids kunnen dienen, zoowel voor leiders van excursies, als voor hen, die er alleen op uittrekken.

²⁾ Volgens de nieuwe bestuursindeeling behoort dit gedeelte tot de Residentie Blitar. Daar het echter niet vaststaat of deze indeeling blijvend is, prefereert schrijver de oude, landschappelijk natuurlijker indeeling Kediri.

latten zonder meer den hoek kan demonstreeren tusschen het vlakke land en het gebergte. Wanneer men eenmaal zijn aandacht aan dit terrein geschonken heeft, neemt men al spoedig waar, dat de verschillende waterlopen, die men passeert, alle zeer ondiep zijn en dikwijls door een bedijking op hun plaats gehouden worden, aangezien de bodem van den waterloop in vele gevallen niet lager, maar soms zelfs hooger ligt dan het omringende land. Kijkt men wat verder westwaarts, dan is het niet moeilijk aan den plantengroei en ook aan het hier en daar doorkomen van glinsterende waterplassen een uitgestrekt moeras (rawah) te herkennen en voert deze waarneming tot de veronderstelling, dat men hier een oud, bijna geheel volgeslibd meer voor zich heeft. Met deze overweging als uitgangspunt laten zich thans op één slag alle merkwaardigheden van het terrein verklaren. Denkt men zich even alle grond door water vervangen, zoo krijgt men een beeld, dat in menig opzicht aan dat van sommige Zwitsersche meren doet denken.

Gedurende den tijd, dat men zich van deze geologische bijzonderheden goed rekenschap gegeven heeft, heeft de auto reeds het areaal van de inlandsche rietcultuur achter zich gelaten en rijdt thans door een gebied, waar men een rijken klapperaanplant op de kampongerven aantreft; men is hier in een bekend klapperland gekomen.

Onderwijl heeft men ook reeds de eerste uitloopers van het kalkgebergte aan de oostzijde gepasseerd en doet een blik achterwaarts ons

een opvallende speling van erosie ontwaren, die aanleiding gegeven heeft tot de volgende sage. In overoude tijden moet in deze streek een koning geleefd hebben, die een beeldschone dochter had. Men ziet, dit Javaansche sprookje begint al precies als de oude Europeesche verhalen. Deze dochter raakte verloofd met een prins. Echter wilde het noodlot, dat de schoone bruid door een of ander ongeluk — welk vermeldt de sage niet — haar aangezicht hevig schond. Wegens deze misvorming heeft haar hooge bruidegom haar daarop schandelijk verlaten en over dit ongehoord gedrag waren de goden ten zeerste vertoorn. Daarom hebben zij den snoodaard voor zijn straf in steen veranderd en hem een plaats op de helling van één dezer uitloopers gegeven. Als teeken van zijn prinselijke waardigheid hebben zij hem nog een pajong,

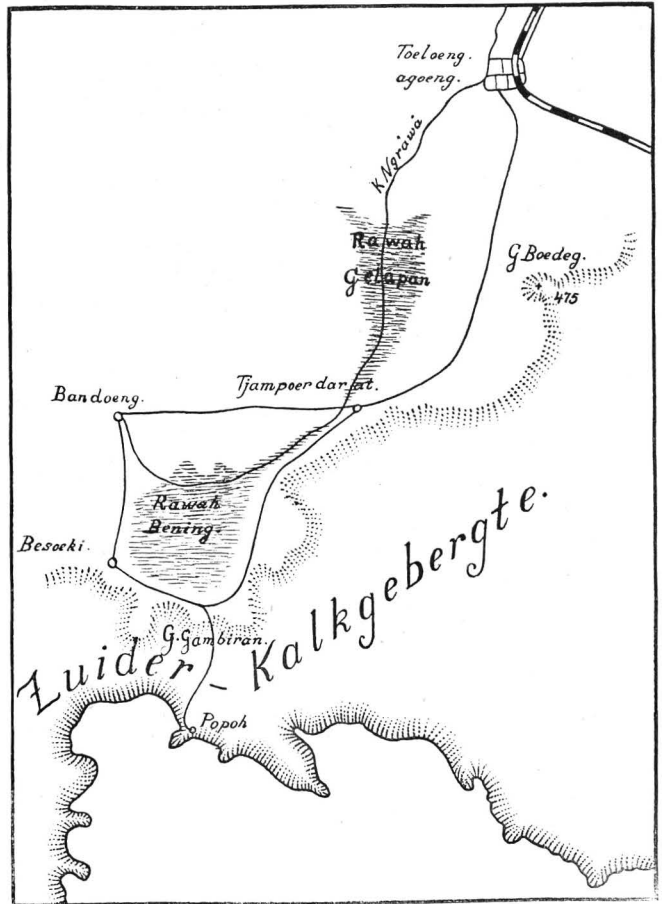


Fig. 2. Schetskaartje van den weg Toeloengagoeng — Popoh. Schaal 1: 250.000.

in den vorm van een boom, achter zich gegeven. Inderdaad is de gelijkenis van één der afzonderlijk uitgeërodeerde kalkblokken met een menschelijk figuur of, indien men liever wil, met dat van een chimpansee of gorilla zeer treffend.

In het voor deze streek belangrijke centrum Tjampoerdarat splitst de weg zich; de oostelijke tak wordt verder gevolgd. De rawah, die te voren nu en dan slechts even tot dicht bij den weg doordrong, wordt thans een trouwe begeleider aan de rechter zijde. In de rawah groeien o.a. blauwpaarse, roode en witte waterlelies (*Nymphaea stellata*) en de taraté, *Nelumbium Nelumbo* (*Nelumbium nucifera*), bij de Europeanen ook als lotus bekend, die haar groote, licht wijnroode bloemen op hooge stelen uit het water opheft. Jammer, dat deze bloemen, eenmaal afgeplukt,

zoo buitengewoon spoedig uitvallen, zoodat het medenemen niet de moeite loont.

De weg nadert nu het kalkgebergte hoe langer hoe dichter en bereikt weldra de kalkbranderij „Wadjak”. Eertijds stond hier even verderop de marmerfabriek „Wadjak”, waarvan straks, uit de verte, de verlaten groeve nog te zien zal zijn. In een der kamponghuisjes wordt het zg. marmer nog in huisvlijt verwerkt tot presse-papiers, inktkokers en dergelijke, welke de toerist hier kan koopen.



Fig. 3. Paalwoningen.

Een paar honderd meters verder wijkt het kalkgebergte weer terug en wordt het oog geboeid door groene sawah's, waarin meestal vele blek oks zich ophouden. In de rawah aan de linkerkant verrijzen enkele paalwoningen uit het water (fig. 3). Na nog een paar kampongs gepasseerd te zijn, kan men bij een driesprong aan den linkerkant in het gebergte nog duidelijk de plaats zien, waar destijds de groote marmerplaten met behulp van stalen kabels uit het gebergte gezaagd werden.

Even wipt de weg over een klein bultje heen, waar de kalkheuvels tot aan het moeras komen en spoedig wordt het punt Gambiran bereikt, waar de weg naar Popoh met een rechte hoek uit den hoofdweg ontspringt om door het woud den klim over de kalkbergen te beginnen, ten einde enkele kilometers verder af te dalen tot zeeniveau. Reeds ca 1 km vóór het strand wordt bereikt, heeft men nu en dan door het geboomte heen een kort, doch prachtig uitzicht op de blauwe baai (fig. 5).

Voor hem, die niet al te gehaast is, biedt dit bosch veel moois en lokt tot verlaten van den auto om den weg verder te voet te vervolgen. Deze wandeling is niet vermoeiend, de weg is meerendeels behoorlijk beschaduwd, afwisselend wat klimmend en dalend. Het bosch was oorspronkelijk primair, er is echter leelijk in gekapt, zoodat er nu niet veel meer van het primair karakter is over gebleven. De meeste

boomen, die een bruikbaar hout leverden, zijn er uitgehaald. Verschillende *Ficus*-boomen zijn gespaard, terwijl rechte, vrij hooge boomen met een opvallende, grijsgroene bladerkroon, vermoedelijk *Melochia arborea*, overal waar men van boven door de ijle van het bosch een doorzicht heeft voor eene aangename afwisseling in het patroon van diverse tinten groen zorg dragen. Behalve een enkele rotan-soort slingert een klimmende pandan, *Freycinetia* sp., zich langs de stammen naar boven, terwijl langs den wegrand wingerd-soorten als *Vitis trifolia* en *V. discolor* de struiken soms met een dicht net overdekken. Tot dezelfde familie behoort ook een *Leea*-soort, een niet klimmende wingerd met scherpsmakende, brandende vruchtjes. De familie der Gemberachtigen is rijk vertegenwoordigd, o. a. door een mooie *Alpinia* sp., die in den bloeitijd aan het eind der wel twee meter lange, forsche stengels een dichte, rijke bloeiwijze heeft met roomkleurige, iet of wat rose aangelopen bloemen. Van dezelfde familie ziet men hier ook de bekende *Costus speciosus*, patjing, waarvan de bloemen grooter doch teerder zijn dan van de voorgaande soort¹⁾. Op de meer beschaduwde plaatsen is een witbloemige Marantacee algemeen. Varens treft men ook in meerdere soorten aan, waaronder een sierlijke franjevaren (*Lygodium* sp.), die zich in heesters en langs boomen omhoog werkt en haar sporendragende, franje-achtige bladeren soms naar beneden laat hangen. Een kleine, dunne bamboe dringt hier en daar tot den

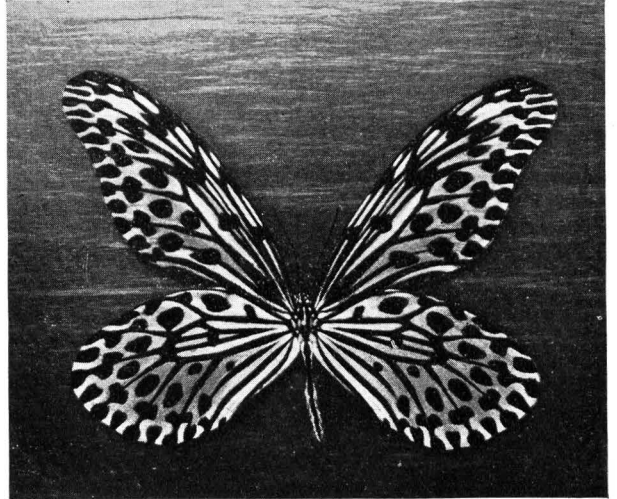


Fig. 4. *Hestia logani*.

weg door; wanneer men het geluk heeft in den juisten tijd te komen, kan men van deze soort een bloempluim inzamelen. Waar het zonnelicht fel doorkomt, heeft de glagah, *Saccharum spontaneum*, de bosch-flora verdrongen; gelukkig zijn dit tot nog toe slechts enkele, niet al te groote plekjes langs den weg, die hier wel een aangename afwisseling geven. In de grasranden van den weg wordt het oog vooral geboeid door de lange rechtopstaande kaarsjes, met nog een enkel flets-paars bloempje van de boentoe koetjing, *Uraria lagopodioides*, een plantje, dat, vooral zoolang de pluim nog klein is, sterk aan honingklaver doet denken.

De entomoloog kan hier zijn hart ophalen. 's Morgens reeds om een uur of acht vliegen er vele vlinders, waaronder de statige, langzaam zwevende *Hestia logani*²⁾, een groote, parelgrijze vlinder met als in Oost-Indische inkt uitgetrokken adertekening (fig. 4). Van de pagevlinders vliegen hier ook meerdere soorten rond, o. a. *Papilio peranthus*, vaalbruin met zwart en groen, verder de iets kleinere en levendiger gekleurde *Papilio aristolochiae* e. a. m. De Blauwtjes-familie, Lycaenidae, is ook in meerdere soorten vertegenwoordigd; naast het meest gewone *Crotolaria*-blauwtje,

¹⁾ Een gekleurde plaat hiervan vindt men in jrg. II (1913) van dit tijdschrift.

²⁾ De determinatie van deze en volgende vlinders dank ik Mr E. VAN DELDEN, dien ik hiervoor ten zeerste erkentelijk ben.

*Cosmolyce baetica*¹⁾, vindt men ook minder algemeen bekende als *Amblypodea horsfieldi* *Sithon nedymond*, meer donker gekleurde vlindertjes met lange staartjes aan de achtervleugels, herinnerend aan de Hollandsche eiken- en berkenpages (*Thecla*-soorten). Van de Witjes-familie dient het „schoentje”, *Terias hecabe*, vermeld, dat algemeen bekende, gele vlindertje met zwarte toppen aan de voorvleugels. Langs den weg in het gras op de bermten treft men de verwanten van de grasoogjes en zandvlinders aan, zooals *Ypthima methora*, door E. C. JULIUS MOHR in het Hollandsch het „kleine ronde grasoogje” gedoopt²⁾. Maar er is te veel om op te noemen. Straks komt men langs een nog rijkere vlinderplek, die niet onopgemerkt gepasseerd mag worden.

De geheele boschweg is ca 4 km lang; het laatste gedeelte is kort geleden omgelegd, zoodat de steile helling, die vooral in den natten tijd een ware nachtmerrie was voor de teruggaande auto's, althans voor de bestuurders ervan, thans verdwenen is.

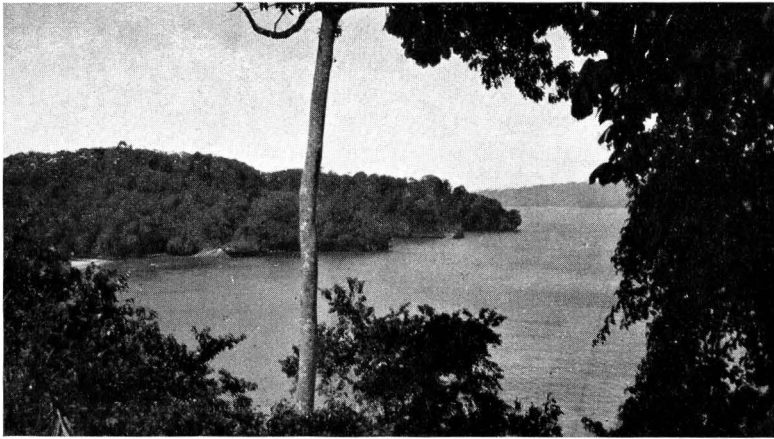


Fig. 5. Uitzicht op de Baai van Popoh.

Bij dit omleggen heeft men hier en daar den weg moeten uitgraven, waarbij een geelgrijze, zanderige padas aangegraven is, met harde kalkslieren doorregen en vol met kleine, fossiele Foraminifeeren, een *Operculina*-soort. Later aan het strand zullen wij deze formatie ook aantreffen en kunnen haar daar gemakkelijk nader bekijken. Na even genoten te hebben van het uitzicht op de baai (fig. 5),

wordt afgedaald naar de pasanggrahan, die dezen weg afsluit, zoodat auto's nolens volens op het erf terecht komen en..... dan meteen entrée verschuldigd zijn.

De pasanggrahan is tegelijk met het omleggen van den weg vernieuwd. Er is ruim gelegenheid auto's onder te brengen. Op zijde van het hoofdgebouw, los ervan, staan enkele kledkamers op den hoogen wal langs het strand. In het hoofdgebouw is ook een kamer te krijgen en desnoods kan men hier logeeren; echter werd indertijd eene waarschuwing in deze kamer geplaatst er niet te

1) *Cosmolyce baetica* = *Polyommatus baeticus*, is een cosmopoliet. In Indië verdient dit sierlijke vlindertje met recht den naam *Crotolaria*-blauwtje, aangezien het als rups vooral in de peulen van *Crotolaria striata* (*Crotolaria Saltiana*) leeft. Het wijfje zet een klein licht groen, iets wit berijpt eitje af op het bloemsteeltje of tegen een der onderste kelkblaadjes, zoowel van bijna opengaande knoppen als van de bovenste kleinste knopjes van een bloemtros. In Holland is dit vlindertje zeldzaam, daarentegen wordt het in Midden-Frankrijk als schadelijk voor de erwten- en boonencultuur vermeld, aangezien de rups in de peulen alle erwten opeet; in Zwitserland komt het weinig voor, hoofdzakelijk in de buurt van Genève, waar de rups o. a. in de peulen van *Colutea arborescens* leeft. In hoeverre rups of pop soms door mieren bezocht en beschermd worden, is mij niet bekend, mogelijk is dit wel het geval zooals bij sommige andere Lycaeniden.

2) De Hollandsche namen zijn grootendeels ontleend aan het artikel van Dr E. C. JULIUS MOHR De Trop. Nat. I, 1912, p. 71-75.

overnachten wegens het malariagevaar (*malaria tropica*). In de meeste gevallen zal de bezoektijd dus beperkt blijven tot één dag; het eerste werk moet dan zijn zich op de hoogte te stellen van de tijden van eb en vloed. Men begint te informeren bij den mandoer van de pasanggrahan, die wel eenig idee hiervan heet te hebben, maar toch meestal tamelijk onjuiste inlichtingen geeft. Men doet dus goed, na door deze autoriteit op de hoogte gebracht te zijn, zijne mededeelingen even aan den stand der zee t.o.v. de vloedlijn te controleeren. In verband met de verkregen inlichtingen is het dan meestal wel mogelijk zich eenig idee van de voor het verdere program zoo belangrijke situatie te vormen. Duurt het nog enkele uren vóór het eb is, dan worden de schreden het eerst gericht naar het kalkplateau, dat in het noorden het witgele strand plotseling afsluit. Het bestijgen van het kalkplateau zelf brengt geen moeilijkheden mede, doch nauwelijks heeft men luttele schreden afgelegd, of men staat voor een loodrechten schoorsteen, die hier door de erosie uitgepraepareerd is. Slechts een nauw paadje voert langs deze gapende opening naar het zich verbreedende plateau, waar voor den natuurbewonderaar een deel van het beloofde land ligt.



Fig. 6. Filigrainwerk, platte schollen en spleten.

Al te groot zijn de moeilijkheden van deze passage, van ruim 1 meter lang, gelukkig niet en de ervaring heeft geleerd, dat een stevige hand van een zich zeker voelend echtgenoot voldoende is om ieder, die zich wat zwak voelt, hier veilig voorbij te helpen. Deze schoorsteen moet nog even nader bekeken worden eer men verder gaat. Beneden heeft de zee een horizontale uitholling gevormd, waarmede de schoorsteen correspondeert, zoodat bij vloed de golfslag zich tegen den achterwand te pletter slaat en als een fijn verstoven massa boven uit den schoorsteen spuit. Dit tafereel wordt nog aanmerkelijk verhoogd, wanneer de zon zoo vriendelijk is er haar regenboogkleuren in te tooveren. Meestal volvoeren enkele rotsspringers in den schoorsteen hun acrobatische toeren. Thans heeft men het plateau in al zijn glorie voor zich. Aan de zeezijde verheft zich een fijn, scherpkantig filigrainwerk (fig. 6), dat als miniatuurkanteelen tegen de blauwe zee afsteekt. Het loopen op deze uiterst stekelige punten is niet aan te bevelen. Gelukkig gedraagt het plateau zich alleen aan de zeezijde zoo grimmig tegenover den argeloozen wandelaar en biedt het enkele meters meer landwaarts in een zeer geschikte wandelplaats, gevormd door platte schollen. De oorzaak van het verschil in oppervlaktevormen van dezen kalksteen is te zoeken in het feit, dat aan de zeezijde bij vloed het zeewater tegen de kust opspat en in fijne druppels op het plateau van

bovenaf neervalt, terwijl aan de landzijde, waar het zeewater praktisch niet meer komt, vanaf de beboschte helling het met humusbestanddeelen verzadigde, doorsijpelend

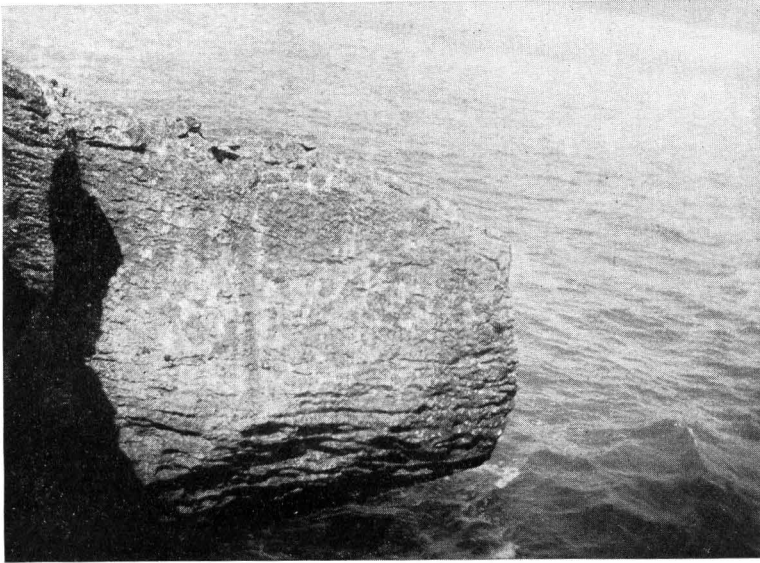


Fig. 7. Ondernijning van het plateau.

dicht beboschte, bergachtige oevers, hier en daar met een kleine witte delta, waar een riviertje in de baai uitmondt; in het Zuiden de breede poort naar zee; in het Westen het strand van Popoh, met klapperboomen en enkele roodbloeiende dadaps, en de beboschte kalkheuvels.

Door de verweering zijn hier kleine, langwerpige limonietconcreties ontstaan, die door hun vorm en hun gele tot bruine kleur merkwaardig veel op excrementen gelijken.

Plotseling houdt het plateau op en enkele meters beneden, naast den loodrechten wand, ziet men in het klare zeewater soms de

mooiste visschen zwemmen. Enkele losse, afgebrokkelde blokken laten zien, hoe op den duur de ondermijning van het plateau zijn opruimingswerk zal voltooien (fig. 7 en 8).

regenwater omlaag stroomt en in zachte, langzame strooming het gesteente van op zijde aantast. Beneden is de zee sinds eeuwen bezig de rots uit te hollen, hier en daar heeft het regenwater smalle spleten door het plateau gegroefd, die tot aan de uitholling doorgaan. Klotsen de golven naar binnen, dan sluiten zij de hollen gedeeltelijk af en persen de lucht erin samen, die zich een uitweg door de spleten zoekt. Het waait hier uit den grond!

Voorts heeft men van uit dit punt het mooiste uitzicht over de geheele baai: in het Noorden en Westen de

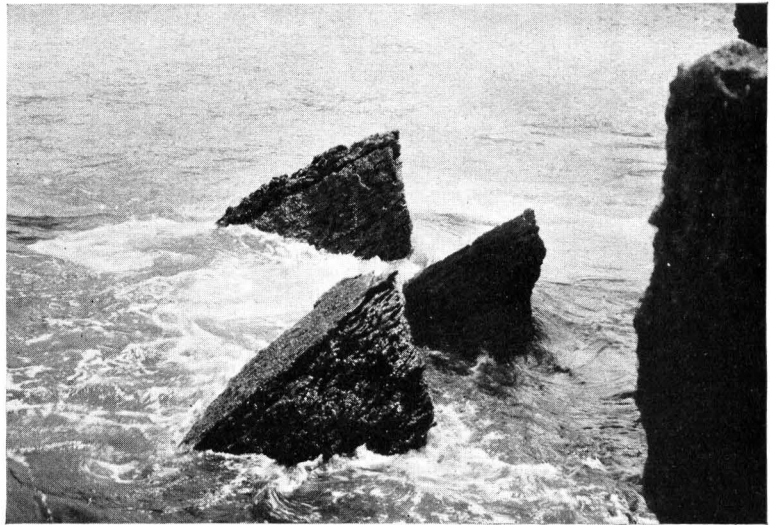


Fig. 8. Afbrokkeling van het plateau.

(Wordt vervolgd).

J. H. COERT.