

EXCURSIE-VERSLAG VAN DE AFD. BESOEKI NAAR DE KUSTSTROOK TEN Z. VAN LOEMADJANG

Den 21sten November van het vorige jaar heeft onze afdeeling een excursie gemaakt naar de rawah's en de duinstrook ten Z. van Josowilangoen, een dorp gelegen iets Z. O. van Loemadjang. Deze streek met z'n vele bezienswaardigheden is een dorado voor den natuurliefhebber. Botanicus en entomoloog kunnen er al evenzeer hun hart ophalen als de vogelliefhebber, die er z'n kijker vrijwel niet met rust laten kan. De kali's, die tusschen Loemadjang en Poeger in zee uitmonden, t.w. Semangga, Bondojoedo, Besini en Bedadoeng, loopen allen korter of langer evenwijdig aan de strandlijn en zijn van deze gescheiden door één of meer duinrijen, om dan op een gegeven oogenblik met enkele grillige bochten in zee te loozen. De oorzaak van het ombuigen moet gezocht worden in het verzanden van hun mondingen, die zich langzaam maar zeker door dit verzandingsproces in O. richting verplaatsen gingen, terwijl de nieuw ontstane zandbank zich zelf langzamerhand ophoogde. Soms werd dit proces onderbroken en lieten de rivieren zich niet langer ringelooeren door Ratoe Segoro Kidoel. Met vreeselijk geweld kwamen zij, al haar krachten verzamelend, in een donderende bandjir haar lang geplaagde monding wreken, verbraken de kluisters in enkele uren tijds en sprongen zegevierend op de door haar sinds eeuwen uitgekozen plaats weer in zee. Met een glimlach laat de wijze Koningin der Zuidzee dit voor Haar klein gedoe toe, wel wetende, dat na deze uitbarsting van woede, die maar enkele uren, hoogstens enkele dagen, duurt, de rivieren weer kleine riviertjes worden en gedwee den weg zullen volgen, welke Zij voor haar bestemde. Op een gegeven oogenblik echter moet Zij over dit wangedrag van enkele dier rivieren vertoornd zijn geweest, want een hooge duinrij liet Zij opwerpen, waardoor verder verzet voor langen duur gebroken werd. Als er nu bandjirs kwamen, werden doode armen, die vroeger ontstaan waren, geïnundeerd, vruchtbaar slib bezonk, meegevoerde zandmassa's kwamen tot rust en sloten plaatselijk grootte watervlakten af. De aldus ontstane plassen droogden in den oostmoesson geheel of gedeeltelijk op. Door de winden en het bandjirwater aangevoerde zaden kiemden en vormden plaatselijk grasvlakten en moerasvegetatie. Zoo heeft de Natuur hier een hoogst interessante streek geschapen, die plaatselijk voor den landbouw geschikt is. Doch elders liet zij oorden ontstaan, waar krokodil en varaan zich thuis voelen, waar mangroven nestplaats bieden aan talloze vogels, voor wie modderbanken en moerassen een eerste levensbehoefte vormen.

Om den weg in deze doolhof van rawah's (moerassen), kampongs en kampongwegen voor de te houden excursie uit te vinden, gingen den daaraan voorafgaanden Zondag (14 Nov.) Dr DE FLUITER van het Besoekisch Proefstation, en ondergeteekende op verkenning. Op 5 en 6 December zijn Dr VAN DER VEEN, eveneens werkzaam aan de zoeven genoemde instelling, en schrijver dezeg nog eens „ter verdere kennismaking” derwaarts getrokken. Het resultaat van deze drie tochten is in dit excursieverslag neergelegd.

Der gewoonte getrouw vertrokken we vóór daglicht van de soos te Djember, wat ook nu weer het voordeel gaf van tijdig vóór de lunch thuis te kunnen zijn. Via Rambí en Baloeng werd den grooten weg naar Poeger gevolgd. Bij Kassian naar het W. afslaand, komt men door Goemoekmas en Kentjong in het dorp Josowilangoen direct na twee dicht op elkaar liggende bruggen over twee kali's, die beide op de kaart Kali Bondojoedo genoemd worden, gepasseerd te zijn (De 2de kali is echter een van irrigatie-wege gegraven kanaal). Langs een doolhof van buiten den regentijd goed berijdbare kampongwegen komen wij plotseling in het open veld, waar de auto een hoogen dijk opgereden wordt, welke langs het Bondojoedo-kanaal gelegd is. Op de bermen van dezen dijk is *djanti* (*Sesbania Sesban*) geplant, waardoor wij bij tijden den indruk krijgen van door een lieflijk berkenlaantje te rijden. Trouwens, het geheel doet wat Hollandsch aan: rechts liggen versch geploegde akkers, aan den voet van onzen dijk een karrepad, verderop liggen verspreid wat „boerderijtjes” onder laag geboomte tegen een achtergrond van laag begroeide duinen; links stroomt het kanaal dat hier een 50 meter breed zal zijn, tusschen welig begroeide oevers. Aan den overkant staan bloeiende flamboyants, daarachter liggen weer zwarte en groene akkers, 't geheel overschenen door een zonnetje, dat nog maar net boven het verre Zuidergebergte is uitgekomen. Een heerlijk begin van een gloeiend heeten dag! Vele vogels, die ons al bekend zijn uit het binnenland, worden opgemerkt. Klauwieren zitten staartzwaaiend op een ontbijtje te loeren, b è t t è t s jakkeren de zon tegemoet. De duinrand naderende, zien we echter al gauw voor de meesten der tochtgenooten minder gewone verschijningen als aalscholvers en een blauwe reiger. Vóór we naar het W. afslaan, stoppen we even om een paar groote en kleine

zilverreigers te bewonderen, die op een modderplaatje staan te visschen, terwijl een slangenhalsvogel (fig. 1) zich met uitgespreide vlerken op een boomstronk zit te zonnen.

De volgende stopplaats is de duinvoet. Vanaf den top, waarop zich — net echt — een weerpost bevindt, hebben wij ineens een prachtig uitzicht over de zee met de duinstrook en de kalimonding (fig. 2). Typisch te bedenken, dat als je vanaf dit punt recht naar het Zuiden zou varen het eerstvolgende land, dat in zicht zou komen, de Zuidpool is! Koude rillingen bezorgt ons deze gedachte echter helaas niet. Uit het niet komt een zwarte fregatvogel met sierlijken vlucht dicht over ons heenvliegen; zelfs met het bloote oog is een witte vlek op z'n flank duidelijk waarneembaar. Bij de monding van het kanaal, dat zich vóór ons in een groote S-bocht naar zee slingert, zien wij een wolkje van witte vogels opvliegen en direct ook weer verdwijnen achter een hoogen zandbank. Dat trekt! Een omwegje langs slikken en moerasjes makend, vallen meerdere kleine blauwe ijsvogeltjes op, vooral door hun manier van visschen. Full speed starten ze schuin omhoog om dan plotseling met een draai en een ruk in de lucht te blijven „hangen” als een kolibri voor een bloem. Merkwaardig is, dat zij zich tijdens dit „bidden” zelfs door plotselinge windvlagen niet merkbaar van hun plaats laten brengen. Wederom met een ruk stopt het motortje en valt ons ijsvogeltje achter z'n te groote snavel aan in het water om met een blinkend vischje te voorschijn te komen en weg te stuiven. Even verder staan wat steltloopertjes lekkernijen uit den modder te boren. Een paar oeverloopertjes, een tureluur en wat boschruiers blijken de leden van het eenvoudig gekleede gezelschap te zijn.

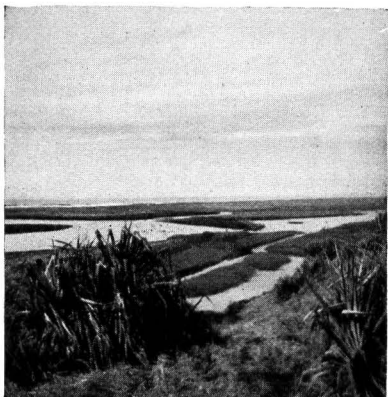


Fig. 2. De duinstrook.
foto H. Folkersma.]

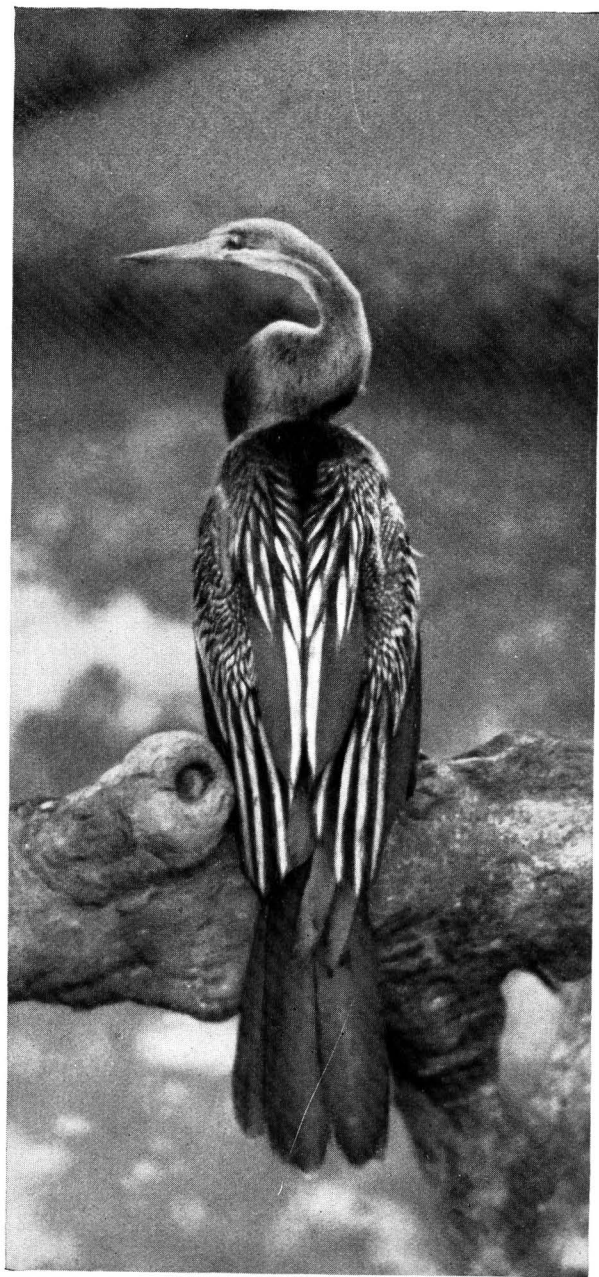


Fig 1. Slangenhalsvogel (*Anhinga rufa melanogaster* PENN.).
[foto v d. schr.]

Bij een van de zich hier bevindende stroombrekers worden enkele dolkwespen (*Scoliiden*) gevangen, welke naderhand

uitsluitend ♂♂ blijken te zijn, behoorende tot de soort *Campsomeris auricollis* LEP. Later op den dag werd in een moeras nog een zeer interessante dolkwespe verkregen, nl. een groot ♀ van *C. marginella* subsp. *billitonensis* (TULLG.).

Even verder komen wij op de plek, waar we den Zondag te voren een prauwtje besteld hebben. Wonder boven wonder is het wrakke vaartuigje daar werkelijk in de buurt. Brani zoontje, op het voorste puntje staand, zal wel even laten zien, hoe je met een boom-stok een snel-stroomende kali

niet oversteekt, want hij verliest z'n evenwicht en tuimelt onder groote vroolijkheid te water, zoodat pa ingrijpen moet. Twee aan twee smaken we al hoozende het twijfelachtige genoeg van de overvaart. Achter de zandplaat, waar we nu geland zijn, krijgen we van vrij nabij een vogelgerigte te zien. Het witte wolkje van daarstraks blijkt een troep sterns te zijn, welgeteld 82 stuks in minstens 3 soorten en verder is daar een gezelschap van over de honderd strandlooptjes bezig krijgertje te spelen met de golven. Zoo schielijk kunnen deze niet tegen het vrij steile strard opschieten, of de rappe pootjes blijven ze wel voor. Als 't water dan terugloopt, rent de heele bende er weer achteraan. Langen tijd staan wij geboeid naar deze vogelweelde te kijken. Het is de eerste keer, dat wij dit alles op Java zien. Keert makende zien we op een landtong van allerlei rondscharrelen. Met den kijker zijn er — behalve reeds genoemde soorten — ook meerdere steenloopers met hun donker gevlekte boven-

deelen, donker „schild" en oranje roode pootjes uit te halen. Een groote zeearend vliegt pal tegen den wind recht op ons af.

Na weer door onzen veerman overgezet te zijn, loopen we nog een eind langs een uit het W. komende en evenwijdig aan de kust stroomende kali, welke zich hier met het Bondojoedokanaal vereenigt. Deze kali, de Pantjer (= Semangga), stroomt tusschen twee duinenrijen door, talloze kreekjes, inhammen en moerassen vormend en is het eigenlijk doel van den tocht. De meest interessante plek voor dezen dag ligt ongeveer 5 km stroomopwaarts, welke afstand weer per auto langs den binnenduintrand afgelegd wordt. Bij deze plaats aangekomen, worden enkele graafwespen (*Bembex borrei*) in beide sexen buitgemaakt. De soort ontwikkelt zich ten koste van vliegen. Dat deze laatsten ter plaatse talrijk waren, merkten wij bij terugkomst bij de auto's aan enkele geopende klappers, die er zwart van zagen.

Al direct treft, na de eerste duinenrij overgetrokken te zijn, de zeldzame schoonheid van dit landschap. De kreekjes zijn grootendeels begroeid met lischdodden (*Typha domingensis*) en lotus (*Nelumbium Nelumbo*, fig. 3). Op het blinkende water liggen groote groepen blanke waterlelies (*Nymphaea stellata*), terwijl het blauwige Smeroe-Tengger-complex met z'n strakke lijnen een prachtigen achtergrond vormt. Bij het doorvaren van het glasheldere

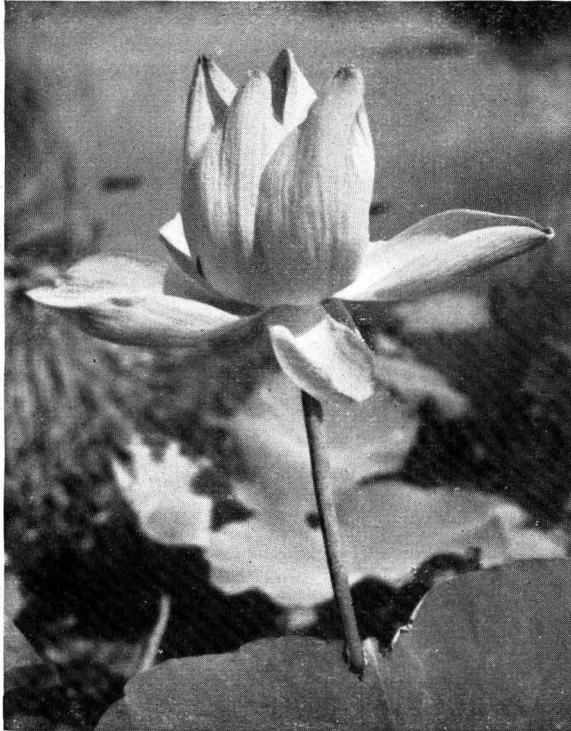


Fig 3. Lotusbloem, *Nelumbium Nelumbo*.

[foto H. Folkersma.]

water, dat op deze plek nog niet tot de knieën komt, komt een vlucht mliebies over, terwijl waterhoentjes tusschen de lischdodden wegstappen. Als we de laatsten een eindje volgen, vinden we de bleekgeel bloeiende *Jussieua repens* met zijn dikke, witte drijfworteltjes, verder het blaasjeskruid (*Utricularia exoleta*) en vele rozetten van *Pistia Stratiotes*. Op drassige strooken groeien talrijke cypergrassen door elkaar: forsche soorten, zooals *Scirpus grossus*, *Cyperus radiatus* en *Fimbristylis miliacea* en ook lagere als *C. rotundus*, *C. ferax* en *C. difformis*. Onder water tieren dichte bossen *Ceratophyllum*, die een voedselbron vormen voor de talrijke slakken. Met behulp van het boekje van MOUSSON (Die Land- und Süßwasser-Mollusken von Java, 1849) konden later de verschillende aangetroffen soorten onder de volgende namen gebracht worden: *Pirena atra*, *Ampullaria ampullacea*, *Melania tuberculata*, *Neritina communis*, *N. corona australis*. Behalve aan krabbetjes, die zich bij duizenden in en aan de randen van de plassen ophouden, doen de vogels zich blijkbaar ook te goed aan deze talrijke schelpdieren, die zich over den ondiepen bodem en over de waterplanten heen bewegen.

Voordat we goed en wel kousen en schoenen weer aangetrokken hebben, krijgen we nog aal-

scholwers, kwikstaartjes en een kleine spoorkeekoek te zien¹⁾). Als de tweede duinrij bestegen is, ligt plotseling een prachtige duinpan voor onze oogen. Een uitgestrekte, groene weide met middenin een ondiepe waterplas moet een dorado zijn voor alles wat trekvogel is. We treffen er dan ook van allerlei reeds genoemde vogels aan. Een prachtige witte wouw komt in sierlijke kringen tot dicht bij en blijft precies als het blauwe ijsvogeltje eenige seconden „bidden”, voor hij z'n tocht naar het binnenland vervolgt. Aan den rand van de weide geeft onze voorzitter blijk z'n oogen niet in z'n zak te hebben, als hij op enkele meters van zich vandaan een broedende kleine-nachtzwaluw ziet zitten (fig. 4). Het diertje, dat zich door z'n volmaakte schutkleur ongezien waant, blijft met op een kiertje geopende oogen de bewegingen van de omstanders volgen. Foto's worden gemaakt op minder dan een meter afstand. Daarna wordt de oude zachtkens



Fig. 4. *Caprimulgus a. affinis* HORSF., de kleine nachtzwaluw, broedend. [foto v. d. schr.]



Fig. 5. Legsel van *Caprimulgus a. affinis* HORSF. [foto v. d. schr.]

blauwe- en purperreigers staan hier en daar te visschen, meerdere soorten eenden en waterhoentjes

¹⁾ Vreezende, dat dit toch al met vreemde namen doorspekte verslagje al te zeer aan leesbaarheid zou inboeten, zijn de wetenschappelijke vogelnamen (in totaal werden er plm 80 soorten waargenomen!) hier weggelaten. Belangstellenden kunnen echter te allen tijde hieromtrent nadere inlichtingen bekomen bij ondergeteekende.

bewogen om heen te gaan en dan zien we één ei liggen (Op 5 en 6 Dec. zat de vogel nog steeds te broeden, toen echter op het voltallige legsel van 2 eieren; fig. 5). Van een „nest” natuurlijk geen spoor. Als we een 50 m verder zijn zit de oude er alweer op! Via het strand, waar enkele visschers kans zien met den hengel tot 80 cm groote visschen uit de branding te halen, wordt met een boog naar het W. de kali weer bereikt. Men zou zich hier in het Naardermeer kunnen wanen: vrij uitgestrekte watervlakten met groote groepen waterlelies (waarvan de bloemen op dit uur—half elf—alle gesloten zijn) en verder plekken lischdodden en meerdere reeds eerder genoemde waterplanten. Hier is het een lustoord voor alles wat zwemmen en waden kan. Mliewies vliegen in plukjes tot 25 stuks af en aan,

halen er naast purperkoeten, waterfasanten, parras en porceleinhoentjes hun kostje op. Pluieren, snippen, wulpen, grutto's, tureluurs, bosch- en groenpootruiters, steen- en oeverloopers, meerdere leden van de kwikstaartfamilie: van dit alles komen we hier enkele of meerdere exemplaren tegen. Het meest interessant is wel de ontdekking voor Java van een nieuwe aalscholversoort, welke in dit jaar in de 3e aflevering van dit tijdschrift beschreven werd.

Op een doorwaadbare plek bij een schamele visscherswoning wordt de op dit punt ongeveer 150 meter breede kali overgestoken en den terugweg aanvaard langs den Noord-oever. Nog eens worden de verschillende opeenvolgingen in de planten-samenleving van de kust af landinwaarts, welke ook hier zeer duidelijk te zien is, gedemonstreerd. Geitepoot-blad (*Ipomoea pes-caprae*) wordt gevolgd door helm (*Spinifex littoreus*); dan komt een zone waarin, behalve deze beide planten, ook *Hypsis*, *Passiflora*, *Sida*, *Allmania nodiflora* en *Portulacca tuberosa* voorkomen. Deze laatste plant was in de ochtenduren in vollen bloei en deed toen veel denken aan de bekende *Portulacca* uit onze tuinen, doch dan alleen met gele bloemen. Weer verder naar binnen, dichters langs de langgerekte plassen, staan meer struiken, vooral pandanen, koedoe (*Morinda tinctoria*) en *Jatropha*. Daar tusschenin wordt de plantengroei verlevendigd door het lijne asparagus-groen (*A. racemosus*), dat juist met talrijke, witte bloemtrosjes staat te prijken. Hier en daar groeit *Gloriosa superba*, de vuurleie, dan weer is de grond bezaaid met rood-zwarte puntjes: de zaden van *Abrus precatorius*, terwijl *Canavalia*, *Indigofera*- en *Crotalaria*-soorten voor een kleine groenbemesting zorgen. Vrij vaak worden ook bloeiende planten van *Josephinia Impratricis* aangetroffen, een plant van de Kleine Soenda-eilanden, die voor het eerst op Java bij Batoe Hoelo gevonden werd en zich thans blijkbaar meer naar het Westen uitbreidt. Langs het water vinden we nog vele kiezelresten van een zoetwaterspons, die wellicht niet tot de algemeeneren soorten van Java behoort. De vorm van de skelet-naalden kwam tenminste niet overeen met die der van Java bekende soorten, die N. GIST GEE in „Treubia" beschreef.

Nog worden enkele boschkippen en vele groote en kleine nachtzwaluwen opgejaagd. In de pandanen treffen we nestelende dubbelring-tortelduiven aan en ons punt van uitgang naderend komen enkele lappenkieviten ons luid schreeuwend uitgeleide doen, terwijl van de landzijde een paartje zeearenden laag over de duinrij moeraswaarts trekt.

Nadat een ieder zijn voldoening over deze zeer interessante en weinig vermoeiende excursie had uitgesproken, wordt Djember-waarts gereden, alwaar om kwart voor één de societeit bereikt wordt¹⁾.

C. O. Dampar, Nov. 1937.

J. G. KOOIMAN.

¹⁾ De entomologische gegevens in dit verslag zijn van Dr H. DE FLUITER, de botanische van Dr R. VAN DER VEEN.

KORTE MEDEDEELINGEN

Een in het vergeetboek geraakte voorganger van De Tropische Natuur. — Behalve het tijdschrift Teysmannia, dat men in zekeren zin kan opvatten als een min of meer wetenschappelijke voorganger van De Tropische Natuur, is er een andere in het vergeetboek geraakte uitgave, die wat doelstelling en inhoud betreft, nog sterker aan den opzet van De Tropische Natuur doet denken. Het is „De Indische Natuur: Algemeen Natuurwetenschappelijk Bijblad van het Archief voor de Java-Suikerindustrie", onder redactie van Dr Z. KAMERLING en Dr L. ZEHNTNER (en Dr H. SURINGAR), gedrukt bij VAN INGEN te Soerabaja (thans uitverkocht). De eerste aflevering verscheen in Febr. 1900, de 9e in Dec. 1900, de 10e en laatste in Maart 1901, waarbij het deel afgesloten (176 blz.) en de uitgave gestaakt werd, omdat de redacteurs toen de redactie van de nieuwe serie van de Koffiegids, een algemeen landbouwkundig tijdschrift, op zich genomen hadden. Over den inhoud werd in afl. 1 gezegd, dat deze moest voldoen aan de volgende eischen:

„1. ruime verbreiding tegen lagen prijs, 2. een zoodanige keuze van onderwerpen, dat zij in ruimen kring belangstelling wekken, 3. een algemeen bevattelijke behandeling der onderwerpen, hetgeen vooral bevorderd moet worden door de opname van talrijke afbeeldingen, 4. een zoodanige redactie van het tijdschrift, dat bij de lezers de lust tot eigen waarneming en onderzoek wordt aangemoedigd. Het wetenschappelijk karakter moet bewaard blijven, maar de wetenschap moet gegeven worden in een vorm, die ook voor een niet-wetenschappelijk lezer genietbaar is".