

VULKAAN-RUINES BIJ PLERED ¹⁾

Wanneer men met de trein van Batavia naar Bandoeng rijdt, ziet men op het traject bij Poerwakarta zeldzaam gevormde bergen uit het landschap oprijzen: de Goenoeng Bongkok en de Parang.

De bergen van Plered zijn overblijfselen van zeer oude, uitgedoofde vulkanen. De geologen noemen deze bergformaties zeer treffend *vulkaan-ruïnes*, omdat bij deze oude vulkanen de zoogenaamde vulkaanmantel door erosie is verdwenen en alleen de massale kraterpijp is blijven staan.

Om het ontstaan van deze bergen te kunnen begrijpen, moet men weten, hoe

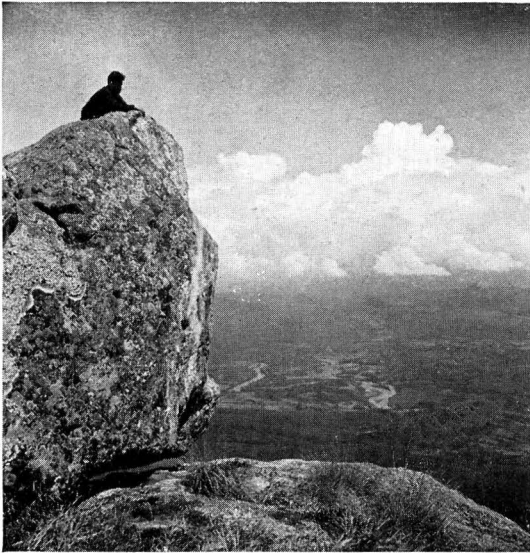


Fig. 1

een vulkaan is opgebouwd. Een werkende vulkaan heeft meestal de vorm van een kegel en bestaat uit vulkaanmantel en kraterpijp. De laatste staat in verbinding met een magma-haard diep in de aarde, een holte onder de aardkorst, die opgevuld is met gloeiende magma (vloeibaar gesteente). Er heerscht in den magma-haard een geweldige druk en als deze hoog genoeg is, wordt de vloeibare magma of lava door de kraterpijp naar buiten geperst en vloeit langs de hellingen naar beneden, alwaar ze dan zeer langzaam afkoelt. Het uitgeworpen vloeibare materiaal kan van verschillenden aard zijn, al naar gelang van de soort vloeibare magma, die in den magma-haard aanwezig is. Zoo heeft men b.v. vulkanen, die van trachyt, bazalt, porfyrr of andesiet zijn opgebouwd.

Van tijd tot tijd hebben echter ook geweldige erupties van stoomwolken plaats, waarbij ontzettend groote massa's los materiaal naar buiten worden geslingerd. Tot deze uitwerpsel-producten behooren: vulkanische bommen (groote steenen), slakken, lapilli (steenen van hazelnootgrootte), vulkanisch asch en zand.

Een werkende vulkaan wordt dus langzamerhand door het uitgeworpen materiaal der erupties opgebouwd. De mantel van een vulkaan bestaat dientengevolge uit vele lagen van lava's en losse massa's, die elkaar al naar gelang van den aard der erupties afwisselen.

Tot zoover over den opbouw der vulkanen in het algemeen.

De vulkanen in het bergland van Plered zijn zoo lang actief geweest, tot er in den magma-haard, de voorraadkamer van den vulkaan, geen eruptie-materiaal meer aanwezig was.

Na het uitdooven had de vulkaan om zoo te zeggen het doode punt bereikt; vanaf

¹⁾ Dit artikel van den heer BLANKE, dat wij met toestemming van het Hoofd der afd. Publiciteit en Reclamewezen van de Staatsspoorwegen uit het maandblad der S. S. „Java Expres” (Dec. 1938, blz. 11-13) hebben overgenomen, leek ons daarom interessant, aangezien het allicht een nieuw gezichtspunt opent voor de lezers-excursionisten van ons tijdschrift! — Red.

dit tijdstip werd hij niet meer opgebouwd, maar begonnen de natuur-elementen hun sloopingswerk. Hoe zich zulks heeft afgespeeld, zal hier in het kort beschreven worden.

Wat het element vuur had opgebouwd, werd door weer en wind weer vernietigd. Jaar in, jaar uit, waren regen, wind, zon en ook de temperatuurs-verschillen aan het werk, om de verschillende lagen van den vulkaanmantel af te breken. Het losgewerkte materiaal werd door de sterke tropische regens naar de omliggende vlakten en dalen afgevoerd.



Fig. 2.

Tot op heden is bij deze uitgedoofde vulkanen het sloopingswerk reeds zoo ver gevorderd, dat men alleen nog van vulkaan-ruïnes kan spreken, zoo weinig is van de mooie vroegere vulkanische kegelvorm overgebleven. Het grootste deel van den vulkaanmantel is door erosie weggewerkt en alleen de kraterpijp is blijven staan, omdat deze uit een compacter steenmateriaal bestaat dan de mantel.

Wel een dozijn van dergelijke vulkaan-ruïnes verheffen zich in het bergland van Plered, de opvallendste en hoogste hiervan zijn de Gg. Bongkok en de Gg. Parang. De Bongkok heeft een eigenaardige vorm: het bovenste gedeelte vertoont een sterk gebogen lijn, de typische vorm van een bochel, daarvandaan ook zijn naam Bongkok, wat gebocheld beteekent. Deze berg herinnert nog eenigszins aan zijn vroegere vulkanische kegelvorm, want op sommige gedeelten is de vulkaanman-

tel gespaard gebleven en vertoonen de betreffende hellingen geen al te steil karakter.

Op verschillende plaatsen rijzen echter de wanden van den Gg. Bongkok loodrecht uit den grond op, wat gevolg is van het feit, dat op die plaatsen de kraterpijp is blootgesteld. De Bongkok is alleen aan één kant te beklimmen, en wel in ongeveer 1½ uur vanuit den kampong Tjikandang, juist aan den voet van den berg gelegen. Het pad voert door het dichte bosch vrij steil omhoog. Kort voordat men den top bereikt, geeft het bosch plotseling een vrij uitzicht en als door een geopend raam kijkt men hier tusschen de boomen door naar buiten in het omringende landschap.

Voorwaar een fantastisch uitzicht! Toen ik naar boven klom, was het kort na zonsopgang en het dal beneden was nog grootendeels in wolken gehuld; geheel aan den horizon was echter de tweeling-vulkaan Gedeh-Pangerango duidelijk zichtbaar.



Fig. 3.

Dat alles wordt echter nog overtroffen door het schitterende uitzicht, dat men heeft vanaf den top. Een groot rotsblok ligt hier boven op het hoogste punt en naar twee zijden vallen hier de wanden van de blootgelegde kraterpijp loodrecht naar beneden. Men is hier op ongeveer 1.000 meter hoogte en den geheelen dag heerscht hier een aangename temperatuur.

Vlak in de nabijheid verheft zich het steile rotsmassief van den Gg. Parang. In de diepte slingert zich de Tjitaroem als een zilveren lint door het prachtige landschap.

Urenlang kan men daar boven op de rotsen zitten en dromen en bij elken oogopslag is het landschap weer even boeiend. Het zijn vooral de wolken en de belichting, die voortdurend

veranderen en aan het landschap een steeds nieuwe stemming geven.

Wanneer de wind uit de goede richting waait, hoort men hier boven duidelijk het zachte ruischen van den Tjitaroem, die enkele honderden meters dieper in zeer sterke krommingen naar de Noordkust van Java stroomt. Duidelijk kan men in den rivier enkele begroeide eilanden herkennen. Af en toe ziet men ook een bamboe-vlot den breeden rivier afzakken en met een goeden kijker kan men zelfs de personen hierop ontdekken.

De Gg. Parang vertoont een heel ander aspect dan de Bongkok. Zooals men weet beteekent Parang „Hakmes” en men moet zeggen, dat de Inlanders geen beteren naam voor dezen berg hadden kunnen kiezen, want de kamlijn van den Parang is in zekeren zin scherp als een hakmes. Steeds weer moet men met verbazing constateeren, dat de inheemschen zeer goede opmerkers zijn, wat betreft de dingen der natuur, die hun altijd omgeven.

De steile Parang heeft drie verschillende toppen, waarvan alleen de middelste

te beklimmen is. De tocht is echter alleen ietwat getrainde bergklimmers aan te raden, omdat tijdens den klim enkele zeer steile gedeelten overwonnen moeten worden. De tocht naar boven duurt ongeveer $2\frac{1}{2}$ uur en wordt eveneens ondernomen vanuit den kampong Tjikandang aan den voet van den Bongkok.

De hellingen van den Parang vertoonen een eigenaardig aspect; sommige steile gedeelten zijn geheel en al van alle plantengroei ontbloot, andere hellingen daarentegen zijn zwaar begroeid en vertoonen een zuivere oerwoud-vegetatie.

Bij den Parang is de vulkanische kegelvorm van vroeger heelemaal niet meer te herkennen; de heele vulkaanmantel is door erosie weggewerkt en alleen de kraterpijp is overgebleven.

De Parang heeft een eigenaardige langgerekte pyramidevorm, waarvan de basis ongeveer 1500 meter lang en 800 meter breed is.

De Parang heeft drie toppen en de geologen nemen aan, dat het drie naast elkaar staande kraterpijpen zijn. Waarschijnlijk is het zoo geweest, dat de werkende vulkaan in het begin alleen één krater had, en dat zich later vlak daarnaast een nieuwe krater gevormd heeft, wat zich dan nog een keer herhaald heeft.

De afstand tusschen Bongkok en Parang bedraagt niet meer dan 1300 meter. Niet al te ver van deze twee toppen verwijderd, bevinden zich echter nog een tiental andere vulkaan-ruïnes, al zijn deze dan ook niet zoo hoog. De geologen nemen aan, dat al deze bergen vroeger in hun werkzamen tijd tot een enkel vulkaan-complex behoorden, waarvan de Bongkok en de Parang de hoogste verheffingen vormden.

De kraterpijpen van den Bongkok en Parang bestaan uit andesiet, een jong-vulkanisch gesteente, dat naast bazalt en trachyt tot de voornaamste vulkanische gesteenten behoort.

Er was eens een tijd, dat Europeesche mijnbouw-experten een groote belangstelling voor den Gg. Parang toonden. Op de Westzijde van dezen berg bestaat heden nog een mijn gang, die echter totaal is dichtgegroeid. Deze mijn werd in het jaar 1722 onder oppertoezicht van den Raad van Indië in bedrijf gesteld, om 20 jaren later echter weer gesloten te worden, daar het goud, wat men hier vond, de exploitatiekosten niet loonde.

Tenslotte nog enkele practische aanwijzingen voor reislustigen, die deze bergen willen gaan beklimmen. Het gemakkelijkste is, om met den trein naar Poerwakarta te gaan en vervolgens met de taxi tot Plered, bekend om zijn pottenbakkerijen. Hier slaat men een zijweg naar het Westen in, die ongeveer 6 km met de auto te berijden is: dan moet men bij een waroeng uitstappen en te voet verder gaan. Men passeert de Desa Tjisaroea en in ongeveer twee uur is men in Tjikandang, een kleine kampong aan den voet van den Bongkok, en van hieruit bereikt men in $1\frac{1}{2}$ uur den top van den berg.

Beide bergen te beklimmen, is helaas in een dag niet mogelijk, ik zou daarom willen aanraden, bij het eerste bezoek alleen den Bongkok te beklimmen. Deze is vrijwel gemakkelijk te nemen en het uitzicht van het hoogste punt is werkelijk schitterend.

Geoefende bergklimmers kunnen echter ook hun krachten aan den steilen Goenoeng Parang gaan beproeven.

WILLY BLANKE.