

DE ZWARTE MEZEN - INVASIE VAN NAJAAR 1989

Hans Groot

Inleiding

Tijdens de herfst van 1989 vond in Noordwest-Europa een omvangrijke invasie van de Zwarte Mees (*Parus ater*) plaats. In een korte periode, tussen eind september en eind oktober passeerden vele duizenden exemplaren Nederland, waarna een klein deel bleef overwinteren. Dit artikel beoogt een beknopte weergave te geven van de invasie zoals deze zich in onze regio afspeelde. Daarbij wordt voornamelijk gebruik gemaakt van trekstelgegevens van telpost Parnassia in de Kennemerduinen bij Bloemendaal en ringgegevens van de vinkenbanen in de Kennemerduinen en de AW-duinen. Op de oproep in *Fitis* 25 (4) kwam te weinig respons om een goed beeld te krijgen van de totale omvang van de invasie. Derhalve behandelt dit artikel niet de invasie in al haar facetten, maar zullen enige aspecten, zoals bijvoorbeeld het doortrekverloop, de ringvangsten, de timing van de trek, de groeps-grootte en zijdelingse de invasie buiten de regio aan de orde komen, waaroverheen een licht theoretische saus wordt gegoten. De hoofdmaaltijd in de vorm van een artikel in *Limosa*, waarin veel dieper wordt ingegaan op de belangrijkste ingrediënten van de invasie, zal t.z.t. opgediend worden.

Algemeen

Wat zijn nu eigenlijk invasies en waarin onderscheiden zij zich van normale trek? Uit de literatuur komt geen eenduidig antwoord. Het blijkt dat invasies worden veroorzaakt door een complex aan factoren. Twee begrippen duiken steeds weer op: voedseltekort en overpopulatie. Zo beweert Svårdson (1957), dat zowel normale migratie als een invasie geïnitieerd worden door een tekort aan voedsel in het broedgebied van de soort. Echter met het verschil dat voor reguliere trekvogels het voedseltekort per seizoen optreedt en daardoor bekend en voorspelbaar is, terwijl het voedseltekort voor invasievogels in een bepaald, moeilijk te voorspellen, jaar optreedt. Doordat invasievogels vaak gespecialiseerd zijn in slechts één of twee typen voedsel, zijn ze kwetsbaar in jaren met een slecht voedselaanbod. Hun populatieomvang fluctueert dan ook sterk en accumuleert in gebieden met groot voedselaanbod. Normale trekvogels kennen

een constante en meer verspreide broedpopulatie.

Cramp (1963) stelt echter in zijn beschrijving van mezenmigratie in de periode 1957-1960, dat een abnormaal grote populatie van de mezen na het broedseizoen de belangrijkste reden was voor een invasie in NW-Europa. Na een milde winter, met een hoge overleving, gevolgd door een goede zomer, vlogen er zeer veel jongen uit en lag de oorzaak van de invasies in Europa in de eerste plaats in een te grote populatie, waardoor de dichtheid aan individuen in het broedgebied te groot werd, terwijl er toch redelijk veel voedsel was. De vogels zouden dan als lenningen reageren en op drift raken.

Weer andere auteurs wijzen erop, dat een combinatie van voedseltekort en overpopulatie vaak tot invasies zal leiden (b.v. Van Balen en Speek, 1976). Door hun voedselspecialisatie reageren invasievogels sterk op goede voedseljaren, waarin een hoog broedsucces kan worden bewerkstelligd. Wanneer ook nog eens een zachte winter gemakkelijke overlevingskansen biedt, ontstaat een grote populatie. Wordt zo'n goed jaar gevolgd door een slecht jaar, dan kunnen ze vanwege hun specialisatie niet terugvallen op dat voedsel en de talrijkheid van de soort versterkt dan het wegtrekken naar andere gebieden, waar het voedsel wel voorhanden is.

Eerdere invasies

Voor de normale vogel zijn de jaarlijks af te leggen afstand en route bekend en vanwege de voorspelbare voedselschaarste is het tijdstip van vertrek elk jaar ongeveer hetzelfde. De route, de afstand en het tijdstip van vertrek zijn voor de invasievogel bij elke invasie weer anders, mede onder invloed van de onderweg aan te treffen voedselvoorraden en het urgent worden van het voedseltekort in de broedgebieden (Svårdson).

Vaak leiden de omstandigheden ertoe dat twee, soms drie mezensoorten tegelijk hun heil elders zoeken (Winkler, 1974). In 1989 vertoonden naast de Zwarte Mees ook de Pimpelmees, en in mindere mate de Koolmees een invasie-achtig voorkomen. Bovendien was het Goudhaantje talrijker dan normaal.

Eerdere invasies in Nederland in de afgelopen twintig jaar vielen onder meer in 1971, 1972, 1974, 1975, 1983 en 1985. Door

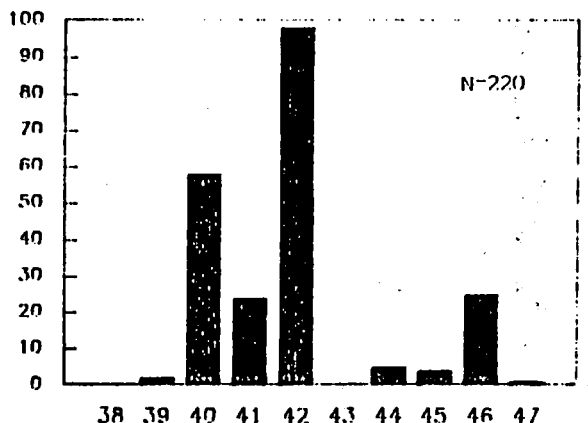
bovengenoemde oorzaken zijn in deze jaren sterk wisselende aantallen van de mezen waagenomen in Zuid-Kennemerland en de rest van Nederland. Van de Zwarte Mees zijn in onze regio nooit extreem hoge aantallen gezien; de seizoenotalen op de trektelpost bij Bloemendaal aan Zee bleven altijd beperkt tot hooguit enkele tientallen.

De invasie van 1989

Op 22 september passeerden de eerste zes Zwarte Mezen telpost Parnassia, gevolgd door twee op 24 september. Op 25 september werden twee exemplaren gevangen in de AW-duinen. Op zich allemaal nog weinig schokkend. Dat er meer aan de hand was, bleek op 4 oktober, toen op Parnassia 53 exx. geteld werden, een (goed) najaarstotaal op één dag. De volgende dag echter werd dit aantal ruim overtroffen. De verwonderde toeschouwers wisten niet wat hen overkwam toen 's ochtends vroeg een groep van ca 70 Zwarte Mezen aan kwam zetten. Hierna volgden nog vele en na 3,5 uur tellen bleef de stand steken op 624 exx.! Op deze dagen werden ook tientallen vogels op de vinkenbanen



Op de Zuidpier uitrustende Zwarte Mees. Foto: Piet Munsterman.

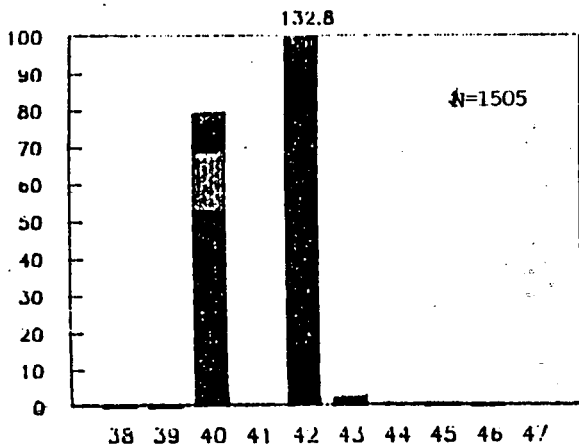


Figuur 1. Vangsten van de Zwarte Mees, najaar 1989, op de ringstations in de AW- en Kennemerduinen, per standaardweek gesommeerd (waarbij week 38 op 17 september begint).

gevangen en geringd. Tevens bereikten uit andere delen van Nederland berichten over massale Zwarte Mezentrek. Bij Katwijk werden op 5 oktober 800 exx. en ook bij Kijkduin werden honderden vogels geteld. Daarna volgde een periode met ongunstig trekweer, waardoor de vogels opgehouden werden. De tweede golf Zwarte Mezen, nu vergezeld door Kool- en Pimpelmezen, werd bij ons vastgesteld op 18 oktober, toen een record van 794 Zwarte Mezen in 3½ uur de telpost overtrokken. Het was een onvergetelijk gezicht en gehoor de gemengde troepen mezen waar te nemen. Regelmatig vielen groepjes in bij de struiken rond de telpost om even bij te komen, zich te laten bewonderen en vervolgens weer verder te trekken.

Op 17, 18 en 19 oktober viel ook elders in ons land een tweede, groter dan de eerste, golf waar te nemen. Een ongelooflijke dag beleefden de tellers van Monster, die op 17 oktober bijna 3700 Zwarte Mezen zagen passeren (Mostert in litt.). Ook Katwijk registreerde die dagen zeer veel Zwarte Mezen (Van Ruiten, 1989).

Tussen 15 en 20 oktober werden opnieuw tientallen Zwarte Mezen gevangen op de ringstations in onze regio (zie fig. 1). Hierna was de koek voor ons bijna op; de honger van de mezen was



Figuur 2. Doortrekverloop van de Zwarte Mees, najaar 1989, op telpost Parnassia, in uurgemiddelden per standaardweek.

blijkbaar ook gestild, want er trokken nadien nog maar enkele groepjes over (zie ook fig. 2). Op de vinkenbanen werden in november tenslotte nog aardig wat Zwarte Mezen gevangen. De meeste Zwarte Mezen bleken doorgetrokken te zijn. Slechts weinig vogels werden na eind oktober in de regio waargenomen. Opvallend is wel, dat vanaf medio november tot ver in februari exemplaren in stedelijk gebied (achtertuinen van vogelaars) verbleven en zich daar zeer mak toonden.

Discussie

Enige specifieke aspecten van de invasie van 1989 zullen hieronder beknopt aan bod komen.

Het doortrekverloop viel duidelijk uiteen in twee golven, in de eerste week en de derde week van oktober. De eerste golf was het duidelijkst op de telposten in Noordwest-Nederland, waar vele honderden vogels werden opgemerkt. Het waren vnl. Zwarte Mezen die toen in grote aantallen passeerden, wat verklaard kan worden uit het feit dat deze soort eerder dan andere mezensoorten gedwongen wordt bij voedselschaarste weg te trekken, omdat de Zwarte Mees zijn voedsel uitsluitend in een beperkt deel van de boom, n.l. de top, zoekt en niet, zoals andere mezen die de gehele boom benutten, afdaalt naar lagere delen

van de boom. De kruin van een boom staat bovendien nog meer onder invloed van regen, wind en sneeuw, waardoor Zwarte Mezen bij voedselschaarste (tenminste als dat de belangrijkste oorzaak van een invasie is!) nog sneller dan de andere mezensoorten genoodzaakt zijn weg te trekken (Fomosov, 1965).

Tijdens de tweede golf werden de meeste Zwarte Mezen gezien in Zuidwest-Nederland, in gezelschap van andere mezensoorten, die, wellicht vanwege hun wijze van voedselzoeken, blijkbaar hun broedgebieden later werden genoopt te verlaten.

Op vinkenbaan Van Lennep in de Kennemerduinen werden vier reeds geringde Zwarte Mezen gevangen. Alle vogels waren in Nederland geringd:

<u>Datum en ringplaats</u>	<u>Datum van terugvangst</u>
22 september, Oostvaardersdijk	5 oktober
12 oktober, Schagen	19 oktober
19 oktober, Castricum	19 oktober
11 november, Castricum	16 november

Hoe summier deze gegevens wellicht ook zijn, ze geven toch aardige informatie, b.v. over de trekroutes. Het blijkt dat de Zwarte Mezen de kust opzochten of daar tegen gestuwd werden. Uit de meldingen van de rest van Nederland komt duidelijk naar voren, dat de aantallen langs de kust verreweg het grootst waren. Verder valt uit de ringgegevens op te maken dat Zwarte Mezen kleine afstanden aflegden, of gewoon sommige dagen (o.a. door ongunstig trekweer of plaatselijk gunstige voedselomstandigheden) niet trokken. Dit wordt bevestigd door de literatuur (Löhr, 1977).

Op twee topdagen werden Zwarte Mezen bij Parnassia reeds 's ochtends vroeg trekkend gezien, terwijl op de andere dagen de vogels pas later op de ochtend kwamen. Waarschijnlijk wilden de vogels op de topdagen het daglicht zo efficiënt mogelijk benutten om snel een geschikt fourageergebied te vinden. Löhr stelt ook dat Zwarte Mezen die een paar dagen niet getrokken hebben, 's ochtends vroeger beginnen te trekken. Ook in de rest van Nederland werd de meeste trek in de eerste uren na zonsopgang vastgesteld. Later op de dag werd vooral "struiktrek" waargenomen: vogels die al fouragerend in bosjes verder naar het zuiden trekken (Van Gasteren et al. in prep.).

T.a.v. de groeps-grootte het volgende. De gemiddelde groeps-grootte op beide topdagen op de telpost bedroeg 12,9 exemplaren per groep, met als grootste groep: 90 exx. op 5 oktober. De gemiddelde groeps-grootten per kwartier voor 5 en 18 oktober waren het grootst in het eerste uur van de ochtendtelling, n.l. boven de 20 exx., waarna geleidelijk de groepjes afnamen in aantal tot zo'n 9 exx. per groepje per kwartier.

Op 5 oktober werd in homogene groepjes gevlogen, terwijl op 18 oktober Zwarte Mezen samen met Kool- en Pimpelmezen trokken, hetgeen goed was voor een fraai concert aan trekroepjes.

Tenslotte wordt een tipje van de sluier opgelicht omtrent de herkomst. Er zijn sterke aanwijzingen dat de in Nederland waargenomen Zwarte Mezen afkomstig waren uit Polen en Duitsland, waar vorig jaar zeer goede broedsuccessen plaats vonden, terwijl er tegelijkertijd een goed voedselaanbod was. Voor deze invasie zou de theorie van Cramp dus op gaan. Frappant is dat gelijk met de invasie in onze contreien een omvangrijke invasie plaats vond in de Baltische staten, die ons niet bereikt heeft. Maar meer daarover in Limosa!

Dankwoord

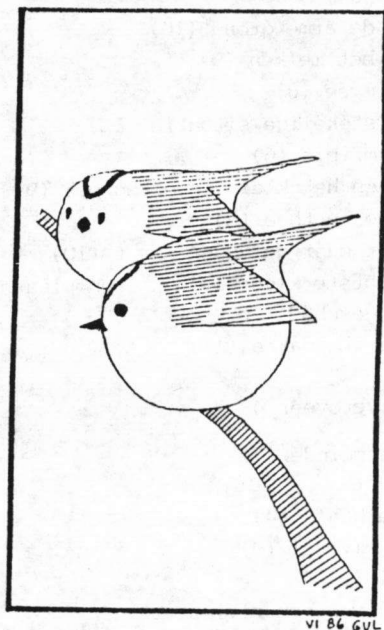
Ik wil bij deze nog een ieder die zijn waarnemingen heeft doorgegeven hartelijk bedanken en in het bijzonder Fred Cottaar en Pim de Nobel voor de door hen verstrekte gegevens en Guido van Leeuwen voor het vervaardigen van de grafiekjes.

Literatuur

- Balen, J.H. van & B.J. Speek, 1976. Een invasie van mezen (Paridae) in de herfst van 1971. *Limosa* 49 (3): 188-200.
- Cramp, S., 1963. Movements of tits in Europe in 1959 and after. *British Birds* 56: 237-263.
- Löhrl, H., 1977. Die Tannenmeise. Die neue Brehm-Bucherei, Wittenberg Lutherstadt.
- Formosov, A.N., 1965. Irregularities on the mass autumn migration of the Coal Titmouse. *Commun. Baltic Comm. Study of Birds, Tartu*, blz. 90.
- Ruiten, L. van, 1989. Massale trek van Zwarte Mezen langs de Hollandse kust. *De Duinstag* 4: 134-138.

- Svårdson, G., 1957. The 'invasion' type of bird migration. *British Birds* 50: 314-343.
- Winkler, R., 1974. Der Herbstdurchzug von Tannenmeise, Blau-meise und Kohlmeise (*Parus ater*, *caeruleus* und *major*) auf Col de Bretolet (Wallis). *Der Ornithologische Beobachter* 71: 135-152.

Hans Groot, J.T. Cremerlaan 72, 2071 SP Santpoort-Noord.



Samen met de beschreven invasie van Zwarte Mezen, werden in 1989 ook hogere aantallen Gorkhaantjes waargenomen. Tekening: Guido van Leeuwen.