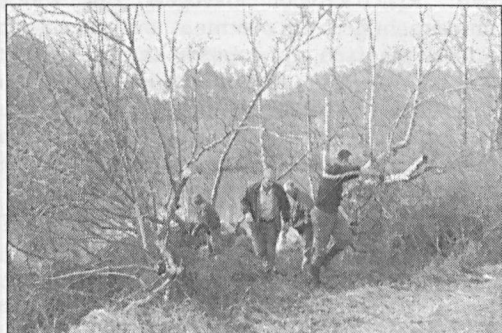


IJsvogels in Zuid-Kennemerland en de Haarlemmermeer

Peter Davids

U bent, na een winter met een pittige vorstperiode, misschien benieuwd hoe het met de IJsvogels in ons gebied gaat. Aan de IJsvogelwerkgroep Zuid-Kennemerland heeft het niet gelegen, want in 2008 zijn in totaal 10 wanden op 6 nieuwe locaties gemaakt. Die zijn een uitbreiding van de bestaande 41 wanden die eind 2007 werden overgedragen aan de nieuw opgerichte IJsvogelwerkgroep Zuid-Kennemerland. Dat gebeurde door Dick van Galen en Jelle Harder van Landschap Noord Holland, initiatiefnemers voor IJsvogelbroedplekken. In 2008 zijn door de 20 leden tellende IJsvogelwerkgroep op 22 locaties 51 IJsvogelwanden onderhouden vóór de datum van 1 maart, wanneer de eerste IJsvogels broedgebiedjes gaan opzoeken. Daarna volgen bezoeken begin mei en half juli. Die bezoeken worden bij voorkeur op afstand gedaan aan de slijtage van de nestingang en aan de uitwerpselen gezien kan worden of een nest wordt gebruikt om te broeden. Als er niet wordt gefoerageerd of er geen zichtbare voeractiviteit is of twijfel bestaat wordt het nest van dichtbij bekeken. Dit betekent meestal laarzen of waadpak aan om voor het nest te kunnen komen om te kijken en vooral te ruiken of er visresten liggen te rotten in het nest. Ook afvoer van uitwerpselen van nestjongen gebeurt bij deze vogels niet. Aan een bewoond nest zit dus een duidelijk luchtje!



Peter van Graafeiland en Peter Davids (l). Aanleg ijsvogelwand in AWD (r)

Er zijn 17 ijsvogelterritoria vastgesteld waarvan op 9 locaties is geconstateerd dat er legsels zijn uitgekomen. Helemaal geen gek resultaat: 33% bezetting van de wanden in het eerste jaar voor onze werkgroep. Over de komende jaren willen we de verzamelde gegevens gebruiken om deze onderling, en met gegevens van derden, te vergelijken.

Van de broedwand in De Heimanshof valt te vermelden dat daar een paartje twee broedsels (drie en vier jongen) heeft grootgebracht. Heel opvallend was dat er tijdens het 2^e broedsel ook een 2^e paartje ging broeden! Van het laatste nest is het aantal jongen niet bekend. Van een 'onverdraagzame' territoriumvogel als de IJsvogel was ons dergelijk 'sociaal' gedrag niet bekend. Zijn hier andere gevallen van bekend?

IJsvogel is de naam

Het verschil tussen man en vrouw is niet erg groot. Mannetjes hebben een geheel zwarte snavel, die van het vrouwtje heeft roodoranje op de ondersnavel. Jonge IJsvogels hebben een duidelijk kortere donkere snavel met een wit puntje en donkere pootjes, die bij volwassen vogels koraalrood zijn. Ook is het verenkleed van jonge vogels donker en groener. De broedtijd loopt van maart tot in augustus. Tussen 4 – 10 dagen graven beide vogels hun nestgang, waarin een, twee soms zelfs drie legsels worden bebroed. Afhankelijk van de voedselsituatie is dat legsel vier tot acht eieren groot, die in 18 – 21 dagen worden uitbroed. Na 23 -27 dagen verlaten de jongen het nest. Het broedsucces valt met vijf – acht vliegvlugge jongen per jaar per paar tegen, maar bedenk dat het zelfstandig leren vissen verschrikkelijk moeilijk is. Daarom haalt de helft van de uitgevlogen jongen het tweede jaar niet. IJsvogels worden gemiddeld niet erg oud met twee jaar en een maximum van circa 15 jaar. Risico's voor IJsvogels zijn vooral Boomvalk, Sperwer en marterachtigen. De overmaat aan glazen windschermen in tuinen en op andere plaatsen zijn echte nekbrekers. Juist op trek en bij verplaatsing vliegen IJsvogels eigenlijk overal en lang niet altijd in de buurt van water. Dat er dus ook verkeersslachtoffer vallen is te verwachten. Gering of teruglopend voedselaanbod ontlopen ze door uit te wijken naar plaatsen met betere viskansen. Bij aanhoudende vorst, wanneer ook de laatste wakken dicht gaan vriezen, sneven heel wat IJsvogels. Waarmee onderstreept wordt dat de Nederlandse naam eigenlijk een verkeerde is.

Terreinen met wanden

Dankzij de medewerking van eigenaren en beheerders hebben we ijsvogelwanden in onder andere de Hekslootpolder, recreatiegebied

Houtrak, weiland Duin en Daal, op grond van Volkstuinvereniging 'Zonder Werken Niets', buitenplaats Waterland, park Schoonenberg, park Spaarnberg, landgoed Klein Wildhoef, landgoed Belvédère, Amsterdamse Waterleidingduinen, park Reigersbos, landgoed Iepenrode, landgoed Hageveld, en de parken Heemmond en De Heimanshof. Ook op de forten Spaarndam-Noord en -Zuid en fort Penningsveer rondom Haarlem zijn IJsvogelwanden gemaakt, die door de vrijwilligers van de stichting Krayenhoff worden onderhouden. Deze houden zich voornamelijk bezig met behoud en beheer van de historische verdedigingswerken bij Spaarndam.

Figuur 1. Overzicht van terreinen met IJsvogelbroedwand(en) in 2008.

Gebied	Aantal:			
	Wanden	Terr.	Jongen	
1 Nat. Park de Kennemerduinen Amsterdamse				
2 waterleidingduinen	1			
3 Hillegom + Nieuw Vennep e.o.				
4 Hoofddorp en omgeving	Heimanshof	1	3	7
	Boerderij			
	Hoofddorp	1	1	
5 Bennebroek en Heemstede	Hageveld	1	0	
	Reigersbos	3	1	
	Iepenrode	1	1	
	Heemmond	1		
Schalkwijk tot Spaarndam tot				
6 A9				
7 Leyduin t/m Brouwerskolk Haarlem-Noord en	Belvédère	1	0	
8 Bloemendaal/Overveen	Klein Wildhoef	4	0	
	weiland Duin			
	en Daal	2	1	
	ZWN	3	0	
	Hekslootpolder	3	0	
	Spaarnberg	5	0	
	OSP	2	0	
Santpoort- N/Velserbroek/Westbroekplas				
9 tot Spaarndam	beheer gebouw	1	0	
10 IJmuiden en Heerenduinen e.o.	Waterland	2	0	
	Schoonenberg	3	1	
11 Spaarnwoude tot Zwanenburg		1	0	
12 Fort benoorden Spaarndam		3	1	1
13 Fort bezuiden Spaarndam		3	1	
14 Houtrak recreatiegebied		6	6	1
15 Fort Penningsveer		3	1	
Totaal:		51	17	9

Het aantal van negen gesignaleerde ijsvogeljongen zal mogelijk niet in verhouding staan met wat er in werkelijkheid is uitgevlogen. De jongen worden na het uitvliegen door de ouders in de nestomgeving gevoerd, maar blijven daar meestal maar kort. De jongen worden zelfs door de ouders verjaagd, zeker als er een vervolbroedsel komt.

Overige locaties

Naast de vermelde gecontroleerde IJsvogelwanden en -gebieden zijn door leden van de Vogelwerkgroep Zuid-Kennemerland nog eens tien territoria bij mij gemeld waar IJsvogels zijn waargenomen in de broedperiode van 1 maart tot 1 augustus 2008, baltsend, foeragerend of nestbezoekend. Deze locaties willen we komend broedseizoen ook in de gaten gaan houden om dubbeltellingen te voorkomen en deze mogelijk te behouden. Dit zijn hoogst waarschijnlijk 'natuurlijke' broedlocaties met steile oevers en rustig gelegen, goed beschermt door bomen en struiken en, heel belangrijk, met voldoende vis.

Nog onontgonnen gebieden

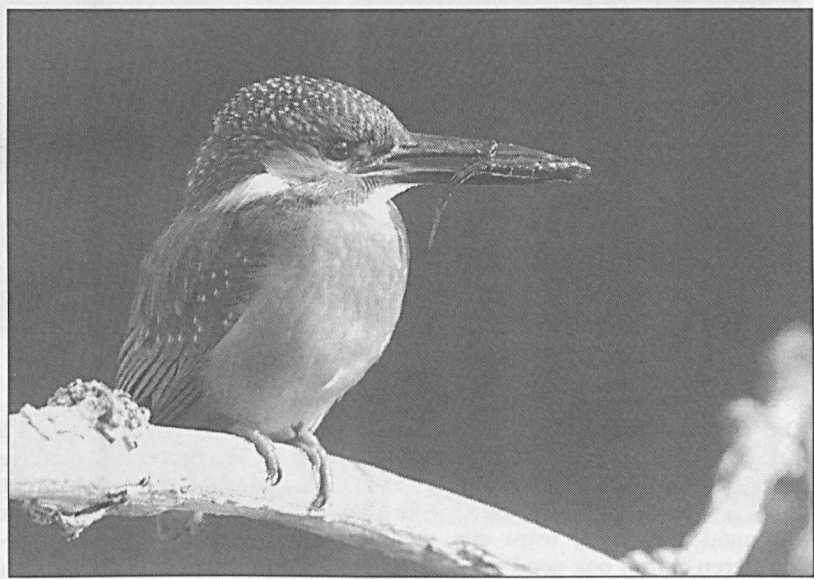
Dan te bedenken dat er binnen onze regio Zuid-Kennemerland nog een aantal gebieden is waarover we meer over ijsvogelactiviteiten, en mogelijkheden voor wanden, zouden willen weten. Dat zijn het recreatieschapgebied Spaarnwoude boven de A9, tussen Velsen tot het zijkanaal C, Landgoed Elswout, De Kennemerduinen, de omgeving van Nieuw-Vennep en het totale gebied Haarlemmermeer met uitzondering van omgeving Hoofddorp. Om deze hiaten op te vullen zijn er contacten gelegd bij het recreatieschap Spaarnwoude, de Gemeente Haarlem voor het Reinaldapark en Thijsses' Hof in Bloemendaal om daar wanden te maken. Voor het Nationaal Park Zuid-Kennemerland zijn al concrete afspraken. Op 21 februari 2009 zijn ijsvogelwanden gemaakt bij het Vogelmeer en het Spartelmeer.

De winter van 2008 - 2009

Met gemengde gevoelens heb ik deze winter genoten van het ijs, van lekker schaatsen in prachtig winterweer. Maar wat heeft dit ijs gedaan met de IJsvogels? De zeer strenge winters van 1995/1996 en 1996/1997 decimeerden de IJsvogels in Nederland bijzonder hard! Het gebrek aan natuurlijk stromend water in onze contreien brak de IJsvogels nu op: geen vis te bemachtigen door een stevige laag ijs.

Van Jelle Harder, coördinator IJsvogelwerkgroep Gooi en Vechtstreek, hoorde ik dat hij voorzichtig geschat terugval percentages tussen de 30 -50% verwacht. Zelf heb ik in de regio best nog wel wakken en open stukken water gezien, het was hier immers ook minder koud dan in het midden van Nederland. Daarom verwacht ik een lager uitvalpercentage. Ik hoop dat ik daarin gelijk krijg. Er zijn bij mij deze winter 3 dode IJsvogels gemeld; uit Badhoevedorp, Haarlem en Spaarndam.

Om de IJsvogels in ons gebied gedurende het hele jaar te kunnen monitoren vraag ik allen om uw waarnemingen met gedrag, plaats en datum aan mij door te mailen of op www.waarnemingen.nl te plaatsen. Bij voorbaat dank voor uw medewerking en de werkgroep houdt U, via de Fitis, van het IJsvogel wel en wee op de hoogte.



IJsvogel met Stekelbaars. Foto Theo Terwiel

Er is uiteraard nog veel meer te vertellen over de IJsvogel. Dat staat te lezen in het boekje 'IJsvogelwanden aanleg, controle en onderhoud', dat in 2004 verscheen. Auteur is Jelle Harder en het is uitgegeven door Landschap Noord-Holland. Voor de prijs van € 4,50, incl. porto, te storten op postgiro 263 53 73 t.n.v. Landschap Noord-Holland te Castricum weet U vrijwel alles. Gratis downloaden van de IJsvogelhandleiding kan ook via www.landschapnoordholland.nl/publicaties.php.

Peter Davids, Obistraat 33, 2022 CE Haarlem Coördinator IJsvogelwerkgroep Zuid-Kennemerland, p.b.davids@wanadoo.nl