

Overzicht resultaten tellingen 2011

Landje van Gruijters, Nova Zembla en Fort Noord

Andrea Bloem

Zo koud als het jaar begon, zo warm is het geëindigd. En zo zomers en vooral extreem droog het voorjaar was, zo nat en herfstig was de zomer. Het was een jaar met uitersten voor wat betreft het weer. Zou het ook zo met de vogels gegaan zijn?

Bij deze een verslag van de resultaten van de wekelijkse tellingen in 2011 en waar mogelijk gekoppeld aan het weer en de waterstand op het Landje van Gruijters. De resultaten worden vergeleken met die van 2010. Ze kunnen afwijken van eerdere verslagen omdat in dit verslag – behalve waar expliciet vermeld – geen losse waarnemingen zijn meegenomen, zoals uit Waarneming.nl. Eerst wordt een overzicht gegeven van alle soorten die gezien zijn in het totale telgebied en per deelgebied. Leuk zijn natuurlijk altijd de bijzondere waarnemingen en aangetroffen broedgevallen. En om een goed beeld te krijgen van het verloop van de eenden en steltlopers over het jaar wordt dit vergeleken met het verloop van de waterstand op het Landje van Gruijters.

	2010	2011
Telgebied	97	98
Landje van Gruijters	91	92
Nova Zembla	34	39
Fort Noord	57	61

Tabel 1. Aantal waargenomen soorten

	2010	2011
Telgebied	100%	100%
Landje van Gruijters	71%	53%
Nova Zembla	7%	11%
Fort Noord	23%	36%

Tabel 2. Verdeling van de vogels over de subgebieden.

Gehele telgebied

Er is in 2011 in totaal 46 keer (2010: 44) geteld. In voor-, najaar en winter wordt wekelijks geteld. In de zomermaanden, juni t/m september, is 1 keer per 2 weken geteld. Uitzondering is augustus, waar in 2011 slecht 1 telling beschikbaar is. Het gebied wordt te voet en integraal op alle aanwezige vogels geteld, met nadruk op de watervogels. Er wordt gebruik gemaakt van een standaard telformulier waarop de waarnemingen per deelgebied worden genoteerd. In de meeste gevallen wordt in koppels gewerkt met verrekijker en telescoop. De telling wordt meestal in de ochtend van zaterdag of zondag gedaan. In de periode februari – maart bij voorkeur iets later (13.00 – 14.00) om de piek met Grutto's mee te nemen. Extra waarnemingen als pullen, kleurringen e.d. worden apart en facultatief op het telformulier vermeld. In totaal zijn er door de tellers in 2011 20.792 vogels genoteerd. Ter vergelijking: in 2010 waren

het er slechts 13.972. Ongetwijfeld heeft het zachte winterweer 2011, ten opzichte van de kou in januari, februari en december van 2010 waarbij alles bevroren was, hier invloed op gehad.

In 2011 zijn in het hele telgebied 98 soorten gezien, inclusief de gegevens van Waarneming.nl zelfs 114 soorten. Het Landje van Gruijters is het meest soortenrijke deelgebied met 92 soorten gezien tijdens de tellingen en 112 in alle waarnemingen. Het aantal soorten wat in het hele telgebied maar ook in de subgebieden gezien is, is vrijwel gelijk gebleven ten opzichte van 2010 (tabel 1). Als gekeken wordt naar de verdeling van de vogels over de subgebieden in tabel 2, valt op dat in 2010 tweederde van de vogels op het Landje van Gruijters gezien werd, tegen nog slechts ruim de helft in 2011. Meer vogels dan in 2010 blijken dit jaar een voorkeur te hebben voor de fortgracht. Ook Nova Zembla lijkt wat meer in trek dan vorig jaar.

Aantallen per soort

De Smient is de winnaar wat betreft aantal individuen in 2011, op de voet gevolgd door Meerkoet, Soepgans en Wintertaling (zie tabel 3A). Wintertaling stond in 2010 nog bovenaan de lijst van de meest geziene soorten. Opvallend is de sterke toename in de aantallen getelde Meerkoet en Smient ten opzichte van 2010. Ook in aandeel ten opzichte van alle waargenomen soorten zijn ze flink toegenomen. Het aandeel Smient is toegenomen van 11 naar 16%, en Meerkoet van 7 naar 14% (tabel 3B).

Behalve Smient en Meerkoet zijn de totale aantallen Grauwe Gans, Spreeuw, Krakeend, Kuifeend, Ekster, Nijlgans en Aalscholver flink toegenomen. Knobbelswanen zijn eveneens veel vaker gezien, maar dit komt doordat zich een paartje in de Fortgracht heeft gevestigd. Ze hebben er ook gebroed. Een lichte afname kan gezien worden bij soorten als Slobeend, Bergeend, Kievit en Soepeend.

In tabel 3C wordt weergegeven tijdens hoeveel reguliere tellingen een soort gezien is. Soorten die in meer dan 60% van de tellingen gezien zijn, met uitzondering van de Smient, zijn meestal jaarrond – vaak in fluctuerende aantallen – aanwezig¹. Een aantal soorten waarvan het zwaartepunt duidelijk in de winter ligt, zoals van Krakeend, Slobeend en Wintertaling, worden vaak ook in de zomermaanden nog in kleine aantallen gezien. Tijdens het broedseizoen (mei, juni) zijn Slobeend en Wintertaling evenwel afwezig. Soorten die minder vaak gezien worden zijn seizoenssoorten (zoals de steltlopers in het voorjaar en typische wintergasten als de Kramsvogel), soorten die relatief zeldzaam zijn voor het gebied of moeilijk waar te nemen (zoals Lepelaar, Waterral of IJsvogel) of soorten die niet altijd meegeteld worden (zoals de tuinvogels bij de woonboten).

¹ Dit percentage lijkt vreemd, maar er wordt gedurende vier zomermaanden half zo vaak geteld. Hierdoor wegen de overige maanden in de percentages zwaarder mee.

Tabel 3. Overzicht voor gehele telgebied. 3A: het totaal aantal vogels dat gedurende het jaar gezien is; 3B: het aandeel op het totaal aantal vogels; 3C: de frequentie in % dat de soort gezien is.

Tabel 3A			Tabel 3B			Tabel 3C		
Totale aantallen SOORT	2011	2010	aandeel in aantallen SOORT	2011	2010	aandeel in tellingen SOORT	2011	2010
SMIENT	3385	1555	SMIENT	16%	11%	SOEPGANS	100	89
MEERKOET	2933	969	MEERKOET	14%	7%	MEERKOET	98	82
SOEPGANS	2148	1814	SOEPGANS	10%	13%	WILDE EEND	96	93
WINTERTALING	2012	2022	WINTERTALING	10%	14%	ZWARTE KRAAI	96	86
KRAKEEND	1802	1049	KRAKEEND	9%	8%	EKSTER	89	84
GRAUWE GANS	1215	470	GRAUWE GANS	6%	3%	KNOBBELZWAAN	89	50
WILDE EEND	1205	1002	WILDE EEND	6%	7%	KRAKEEND	89	70
GRUTTO	907	930	GRUTTO	4%	7%	WATERHOEN	89	77
SLOBEEND	613	662	SLOBEEND	3%	5%	BLAUWE REIGER	87	73
SPREEUW	611	233	SPREEUW	3%	2%	KUIFEEND	78	70
KUIFEEND	400	236	KUIFEEND	2%	2%	SLOBEEND	78	57
EKSTER	324	155	EKSTER	2%	1%	AALSCHOLVER	76	57
WATERHOEN	322	213	WATERHOEN	2%	2%	KOKMEEUW	73	57
ZWARTE KRAAI	232	221	ZWARTE KRAAI	1%	2%	WINTERTALING	73	52
KOKMEEUW	181	198	KOKMEEUW	1%	1%	FUUT	71	41
TURELUUR	159	158	TURELUUR	1%	1%	NIJLGANS	67	43
NIJLGANS	147	60	NIJLGANS	1%	0%	GRAUWE GANS	64	57
AALSCHOLVER	146	74	AALSCHOLVER	1%	1%	SMIENT	64	48
KNOBBELZWAAN	133	60	KNOBBELZWAAN	1%	0%	BERGEEND	60	61
BERGEEND	106	156	BERGEEND	1%	1%	KOOLMEES	56	45
KOOLMEES	105	73	KOOLMEES	1%	1%	SOEPEEND	53	45
KIEVIT	102	170	KIEVIT	0%	1%	WITTE KWIKSTAART	53	50
KRAMSVOGEL	97	128	KRAMSVOGEL	0%	1%	PIMPELMEES	44	43
FUUT	96	30	FUUT	0%	0%	WINTERKONING	44	18
BOERENZWALUW	90	97	BOERENZWALUW	0%	1%	HOUTDUIF	40	34
WITTE KWIKSTAART	89	87	WITTE KWIKSTAART	0%	1%	KIEVIT	40	36
SOEPEEND	79	153	SOEPEEND	0%	1%	SPREEUW	38	48
BLAUWE REIGER	75	73	BLAUWE REIGER	0%	1%	TURELUUR	38	39
HUISZWALUW	69	60	HUISZWALUW	0%	0%	RIETGORS	31	30
WATERSNIP	68	75	WATERSNIP	0%	1%	SCHOLEKSTER	31	20
PIMPELMEES	50	49	PIMPELMEES	0%	0%	WATERSNIP	31	16

Het is ook interessant om te kijken naar de spreiding van soorten over de deelgebieden. Het biotoop van de deelgebiedjes loopt nogal uiteen en de verwachting is dat de soortensamenstelling zich daaraan aanpast. Het verschil is goed te zien in bovenstaande tabel 4. De Smient is duidelijk een soort die in alle deelgebieden in forse aantallen aanwezig is, in de winter wel te verstaan. Meerkoet is eveneens een soort van alle gebiedjes, al heeft Gruijters niet zijn eerste voorkeur. Wintertaling en Slobeend zijn echt soorten van het Landje van Gruijters, waar zij bij wat hogere waterstanden vaak op de aarden wallen te zien zijn. Voor Wintertalingen is het Landje ook goed toeven als ze, half verscholen in de rietkraag, beschutting en voedsel zoeken.

Tabel 4. De getelde aantallen van de meest voorkomende soorten in de deelgebieden. Nb. : de som van de 3 gebieden kan groter zijn dan het aantal voor het gehele gebied omdat een soort vaak in meerdere subgebiedjes zit bij één telling.

Landje van Gruijters SOORT	2011	%	Nova Zembla SOORT	2011	%	Fort Noord SOORT	2011	%
WINTERTALING	1961	17,8	GRAUWE GANS	679	29,5	MEERKOET	2021	27,0
SMIENT	1702	15,5	SMIENT	487	21,2	KRAKEEND	1431	19,1
SOEPGANS	1134	10,3	MEERKOET	191	8,3	SMIENT	1196	16,0
GRUTTO	907	8,2	SOEPGANS	157	6,8	SOEPGANS	857	11,5
WILDE EEND	778	7,1	SPREEUW	140	6,1	KUIFEEND	356	4,8
MEERKOET	721	6,5	WILDE EEND	96	4,2	WILDE EEND	331	4,4
SLOBEEND	522	4,7	KRAKEEND	94	4,1	SPREEUW	195	2,6
GRAUWE GANS	493	4,5	SLOBEEND	53	2,3	EKSTER	150	2,0
KRAKEEND	277	2,5	EKSTER	50	2,2	KNOBBELZWAAN	108	1,4
SPREEUW	276	2,5	KRAMSVOGEL	50	2,2	WATERHOEN	92	1,2
WATERHOEN	229	2,1	ZWARTE KRAAI	48	2,1	FUUT	86	1,2
TURELUUR	159	1,4	AALSCHOLVER	46	2,0	AALSCHOLVER	62	0,8
KOKMEEUW	149	1,4	KUIFEEND	34	1,5	ZWARTE KRAAI	60	0,8
EKSTER	124	1,1	KOKMEEUW	32	1,4	NIJLGANS	45	0,6
ZWARTE KRAAI	124	1,1	NIJLGANS	24	1,0	GRAUWE GANS	43	0,6
KIEVIT	102	0,9	KNOBBELZWAAN	19	0,8	TAFELEEND	43	0,6
BERGEEND	88	0,8	WINTERTALING	16	0,7	SLOBEEND	38	0,5
WITTE KWIKSTAART	80	0,7	BERGEEND	12	0,5	WINTERTALING	35	0,5
NIJLGANS	78	0,7	BLAUWE REIGER	11	0,5	KOOLMEES	34	0,5
BOERENZWALUW	77	0,7	GRASPIEPER	8	0,3	KRAMSVOGEL	27	0,4
WATERSNIP	68	0,6	FUUT	8	0,3	RINGMUS	21	0,3
KOOLMEES	65	0,6	KOOLMEES	6	0,3	PIMPELMEES	20	0,3
SOEPEEND	64	0,6	HOUTDUIF	4	0,2	HUISZWALUW	18	0,2
BLAUWE REIGER	52	0,5	CANADESE GANS	4	0,2	SOEPEEND	13	0,2
HUISZWALUW	51	0,5	STORMMEEUW	4	0,2	GAAI	13	0,2
GROENPOOTRUITER	46	0,4	BOERENZWALUW	3	0,1	BLAUWE REIGER	12	0,2
AALSCHOLVER	38	0,3	KAUW	3	0,1	CANADESE GANS	12	0,2
KLUUT	37	0,3	RIETZANGER	3	0,1	BUIZERD	12	0,2
SCHOLEKSTER	36	0,3	FITIS	3	0,1	DODAARS	12	0,2
GRASPIEPER	31	0,3	BUIZERD	3	0,1	HOUTDUIF	11	0,1

Steltlopers beperken zich helemaal tot het ondiepe water en de droogvallende slikken van het Landje van Gruijters. De Grutto is de vierde meest geziene soort in het gebied. Andere soorten die een belangrijke plaats innemen zijn Tureluur, Kievit (ook broedend), Watersnip en Kluut. De overige steltlopers komen in zo kleine aantallen voor dat ze buiten deze tabel vallen.

Nova Zembla wordt gekenmerkt door kleine aantallen vogels en een beperkt aantal soorten. Het grote aandeel Grauwe gans wordt veroorzaakt door de waarneming van 2 grote groepen van 458, respectievelijk 134 vogels in juli en oktober 2011. Smient komt er vooral aan z'n trekken in het vroege voorjaar wanneer het gebied droog valt en in het najaar tijdens het weer onder water zetten.

Bijzondere waarnemingen

Hieronder worden de bijzondere waarnemingen in 2011 beschreven. Bijzonder zijn waarnemingen van soorten die zelden gezien worden in het gebied, die erg moeilijk te zien zijn of soorten die op de rode lijst staan. Tussen haakjes wordt vermeld of de soort als gevoelig, kwetsbaar, bedreigd of ernstig bedreigd op de rode lijst staat. In dit overzicht worden alle waarnemingen van de wekelijkse tellingen zowel als meldingen op Waarneming.nl meegenomen.

Lepelaar: er is regelmatig een (of meerdere) Lepelaar (-s) gesignaleerd.

Op 12 februari foeragerend op Nova Zembla en vooral in maart, april en mei, maar ook in augustus, in de Gruijters.

Zilverreigers: een Grote Zilverreiger is waargenomen op 16 en 17 maart en 12 november. Dit zijn sinds 2003 de eerste waarnemingen van deze soort in het gebied. De Kleine Zilverreiger is maar eenmalig op het Landje waargenomen, begin april, door Bert van der Kruis.

Eenden: begin maart heeft er enkele dagen een man Pijlstaart op het Landje van Gruijters gefoerageerd. Het Nonnetje is vooral een soort die tijdens de wintermaanden op de fortgracht wordt gezien, maar soms ook wel op het Landje als er flink wat water staat. In 2011 gezien in februari, maart en eind december. Dik Vonk meldt op 27 maart een Zomertaling.

Roofvogels: Dit jaar is voor het eerst een juveniele Visarend in het gebied gezien en wel op 1 oktober; deze werd verjaagd door een groep eksters. Er is zes keer een Sperwer gezien: op het Landje van Gruijters (5x) en rond Fort Noord in november. Eind april is door diverse waarnemers een Bruine Kiekendief (gevoelig) gemeld, maar sindsdien niet meer. Zowel eind maart als april is een Havik gesignaleerd. Ruud Bakker meldt op 22 juni en 3 juli een Slechtvalk boven het Landje. De enige Boomvalk (kwetsbaar) van dit jaar is op 21 september gezien door Lars Buckx.

Steltlopers: zie bij paragraaf 5 onder Steltlopers.

IJsvogel: niet echt zeldzaam, maar altijd weer bijzonder. Het is bekend dat regelmatig een paartje aan de westzijde van het forteiland broedt (hebben ze dat dit jaar ook gedaan?). Desondanks wordt hij tijdens de tellingen niet vaak gezien en dan meestal in de buurt van het fort. Er zijn waarnemingen van april, mei (2 exemplaren) tot eind november (1 exemplaar).

Oeverzwaluw: kleine groepjes zijn waargenomen tussen half april en begin mei. Het is onbekend of in het gebied gebroed wordt.

Waterpieper: geen zeldzame vogel, maar tijdens de telrondes toch niet veel gezien op het Landje. Losse waarnemers melden de soort daarentegen regelmatig tussen november en april, meestal in groepjes van maximaal drie. Evert van Huijssteeden meldde er elf op 19 november.

Kwikstaarten: de Gele kwikstaart (gevoelig) is 3x in april waargenomen. Van de Rouwkwikstaart zijn eind maart 2 exemplaren gezien en begin april één exemplaar in een groepje Witte. De Grote Gele Kwikstaart is slechts één keer door Hans de Nobel waargenomen, op 7 mei op het Landje van Gruijters. Dit is een bijzondere waarneming, want in deze tijd van het jaar wordt de Grote Gele zelden in de regio gezien.

Moerasvogels: Blauwborst en Kleine Karekiet zijn regelmatig waargenomen, meestal door “losse” waarnemers. De meeste waarnemingen dateren van april, maar ook van mei tot eind juli. Van de Waterral is wel bekend dat hij er af en toe zit want hij wordt elk jaar wel gemeld, maar je moet erg veel geluk en een goed waarnemingsvermogen hebben om hem ook daadwerkelijk te zien of horen. In 2011 is hij alleen op 12 november roepend in het riet gehoord.

Zangers: eind mei is een Bosrietzanger en eind april is door diverse waarnemers een Sprinkhaanzanger waargenomen. Op 7 april heeft Han Buckx 2 Beplijsters gezien in de bomen langs het Landje.

Broedgevallen

In het gebied wordt, voor zover bekend, geen broedvogeltelling gedaan. De tellers melden in het voorjaar wel regelmatig vogels met jongen of op het nest. Daarom kan toch een – zij het beperkt – beeld gegeven worden van de soorten die het gebied als broed- of foerageergebied tijdens de broedperiode gebruiken. Van de broedvogels staan twee soorten op de Rode Lijst 2004, namelijk de Boerenzwaluw en Huiszwaluw. Zij zijn gewaardeerd als gevoelig.

Boerenzwaluw: in juli werd gezien dat een paartje klei verzamelde op het Landje van Gruijters en 2 weken later werd hier een paartje met jongen gezien.

Ekster: ook in juli werd een paartje met jongen gemeld.

Fuut: op de fortgracht werden 2 broedende paartjes gezien. Het eerste had een nest vanaf de derde week van april, het tweede vanaf de derde week van mei toen het eerste paartje inmiddels met 5 jongen rond zwom. Maar er was mogelijk ook nog een heel laat nest, want de dag voor kerst werd nog een ouder met een juveniel gezien.



Foto: Mark Hessels

Grauwe Gans: in april en mei werden op het Landje van Gruijters 2 paren Grauwe Gans met pullen gezien. Een enkele keer maakten ze een

uitstapje naar Nova Zembla. Ook half juli werd nog een paartje met pullen gezien.

Huiszwaluw: op Fort Noord werd een paartje met jongen gezien.

Kievit: in april is op Gruijters een paartje op het nest gezien, een andere vogel is gezien terwijl hij een kuiltje draaide. In mei is waarschijnlijk een pul gezien.

Knobbelzwaan: vanaf eind april is een paartje op het nest gezien bij Fort Noord. De eerste helft van juli werden er 2 jongen gemeld.

Meerkoet: broedende Meerkoeten werden in het hele gebied gezien. Bij de fortgracht zijn minimaal 2, mogelijk 3, nesten gezien vanaf begin april. In mei/juni liepen er gezinnen met 4, respectievelijk 5 jongen rond. Op Nova Zembla is 1 nest gezien, maar geen jongen. Op het Landje van Gruijters werd begin juli een verlaten nest met 4 eieren aangetroffen en liep een juveniel rond.

Scholekster: op 20 juni leek een Scholekster op een nest te zitten in de Gruijters.

Soepgans: half april werden 4 paartjes met pullen gezien. Eén paartje in de Gruijters met 4 pullen en drie paartjes bij Fort Noord met respectievelijk 3, 4 en 7 pullen.

Waterhoen: op Fort Noord werd half mei een paartje met 5 jongen gezien, een maand later liep er in de Gruijters een paartje met 1 jong.

Wilde Eend: er hebben zeker 3 paartjes Wilde Eend op het Landje van Gruijters gebroed: half mei liep er een paartje met 3 pullen; half mei een paartje met 4 pullen en begin juli een paartje met 7 pullen. Op de fortgracht minimaal 1 paartje op 23 april gezien met maar liefst 14 pullen. Begin juli werd een paartje met 2 jongen gezien, misschien het restant van het eerdere nest.

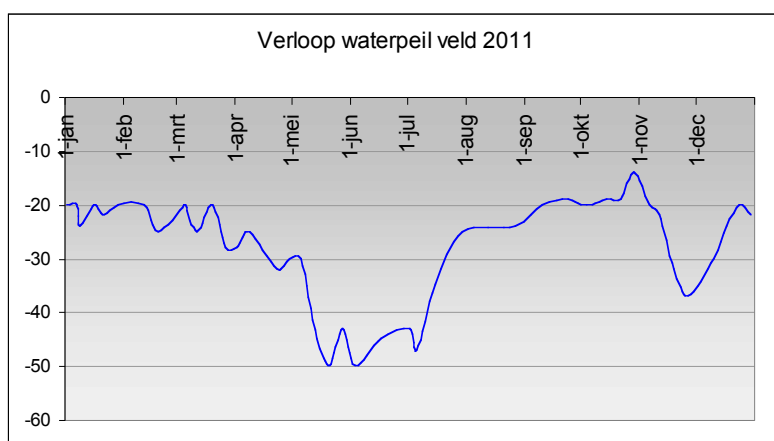
Witte Kwikstaart: minimaal 2 paartjes hebben op of in de directe omgeving van het Landje van Gruijters gebroed. 21 mei werd een paartje met 3 jongen gezien, een week later 2 paartjes met elk 1 jong.

Waterstand Landje van Gruijters

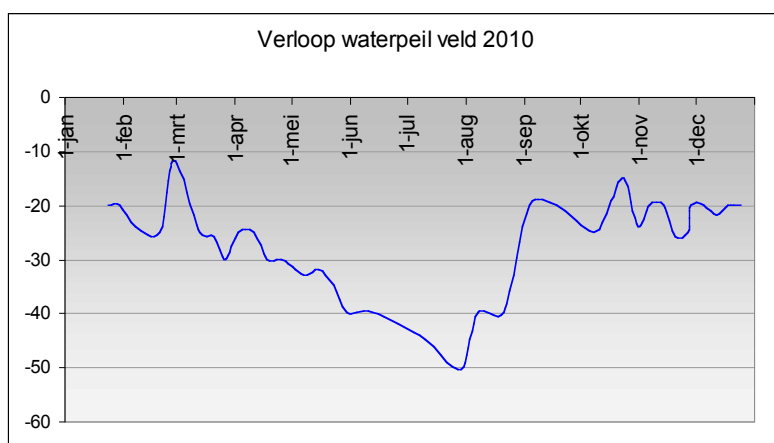
Bij de herinrichting van het Landje zijn twee peillatten geplaatst. Eén peillat is bevestigd aan de buitenzijde van de klepstuw in de toe- en afvoersloot. Deze peillat geeft het waterpeil aan van het Zijkanaal B. Dit kanaal staat in open verbinding met het Noordzeekanaal. Het streefpeil van het Noordzeekanaal is 40 cm-NAP. Het peil in het slootje varieert met dat van het Noordzeekanaal. Deze variatie ligt tussen ongeveer 35 en 45 cm-NAP.

De tweede peillat staat op ongeveer 10 à 15 meter afstand van de andere, in een slootje op het veld. Volgens het beheerplan is het streefpeil van deze peillat in de zomer 69 cm-NAP en in de winter het buitenpeil, namelijk 40 cm-NAP. Helaas is de peilstok op het veld bij werkzaamheden in oktober 2009 scheef geduwd. Op 2 juli 2011 is de stok weer

recht gezet, echter niet geijkt op NAP. De schatting is dat er ten opzichte van de scheve lat een verschil is van -8 cm. Waar bij een scheve peilstok bij een peil van -20 cm het Landje vol water stond, wordt het peil nu afgelezen op ongeveer -28 cm. Om de reeks peilstokgegevens van het veld enigszins vergelijkbaar te maken zijn de waarden sinds juli 2011 daarom gecorrigeerd met +8 cm. De veldwaterpeilen van 2011 en 2010 zijn weergegeven in figuur 1 en 2.



Figuur 1. Verloop waterpeil veld in cm-mv in 2011. Begin juli is de peillat rechtgezet. De waarden zijn vanaf die datum gecorrigeerd met +8 cm.



Figuur 2. Verloop waterpeil veld in cm-mv in 2010. De peilstok stond gedurende het gehele jaar scheef

Januari en februari 2011 zijn relatief zacht verlopen. Het Landje stond grotendeels onder water bij een peil van om en nabij -20 cm. Vanaf half maart zakte het water langzaam en kwamen de slikkige randen bloot. Het gras bleef bovendien lekker kort, omdat vanaf ongeveer begin maart met een tiental schapen begraaasd werd. Omdat er sinds maart geen neerslag meer viel, gecombineerd met hoge, zomerse temperaturen in april droogde de grond snel uit. Begin mei lag het Landje van Gruijters bijna helemaal droog, de slikken waren veranderd in korsten. Alleen in de diepste greppels en de ringsloot stond nog wat water, maar de bodem was in zicht. Bovendien was de sloot aan de zuidkant helemaal volgelopen met bagger. De paar regenbuien die waren gevallen waren onvol-

doende om het water aan te vullen tot een voor vogels interessant niveau.

Na intensief overleg met het Recreatieschap is uiteindelijk besloten wat water in te laten. Op 24 en 25 mei stond het schuifje open en kon water vanuit het zijkanaal naar binnen stromen. Het waterniveau steeg in 30 uur zo'n 8 cm. In de sloten stond hierdoor weer een laagje water. Echter de droogte bleef en de verdamping was zo groot dat binnen paar dagen het gebied weer net zo droog was, zo niet droger, als vóór 24 mei.

Vanaf de 2e helft van juni is het gaan regenen en steeg het waterpeil weer. Vanaf half september stonden grote delen van het gebied onderwater op een waterpeil van rond de -20 cm. Op verzoek heeft het Recreatieschap eind november nog wat water uitgelaten, maar door een misverstand was dit veel meer dan de bedoeling was.

Als het verloop van het waterpeil vergeleken wordt tussen 2010 en 2011 valt op dat het Landje in 2010 veel geleidelijker indroogde. Het indrogen begon ook eerder, al vanaf begin februari 2010. Pas in augustus was het gebied grotendeels uitgedroogd, vergelijkbaar met de situatie die reeds rond half mei in 2011 was ontstaan.



Foto: Mark Hessels

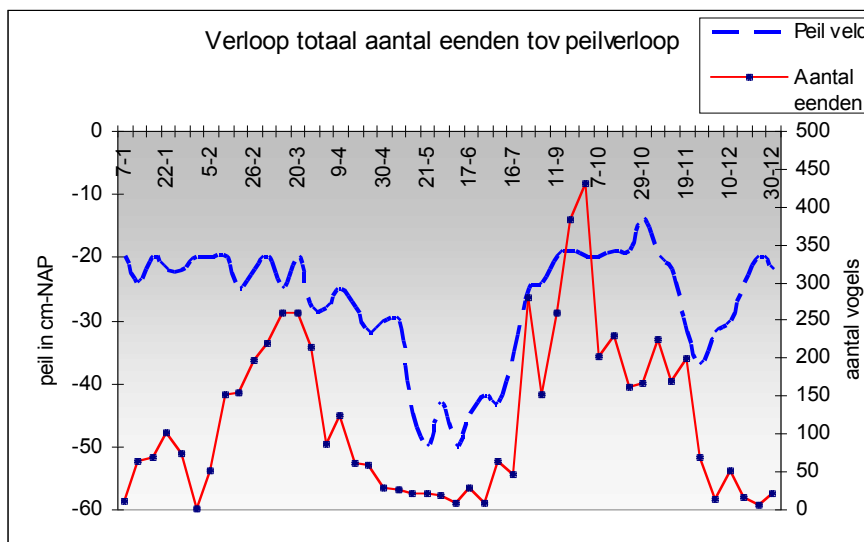
Het is belangrijk dat het gebied voor een groot deel indroogt om begrazing mogelijk te maken. Schapen en koeien zorgen ervoor dat de vegetatie kort blijft en het gebied niet te veel verruigt. Als de bodem langzaam indroogt ontkiemt bovendien het zeldzame goudknopje dat het gebied onder een gele deken van bloemetjes legt. Te ver indrogen (een peil van -50 cm), waarbij zelfs de sloten nog maar nauwelijks water voeren, is slecht voor het leven in de sloten en greppels. De geringe hoeveelheid water in combinatie met het mooie weer zorgt voor sterk schommelende temperaturen en zuurstofgehalte, al met al een ongunstig milieu voor vissen, waterplanten en ander watergedierte. Massale vissterfte kan het gevolg zijn.

Een aantal soorten nader bekeken

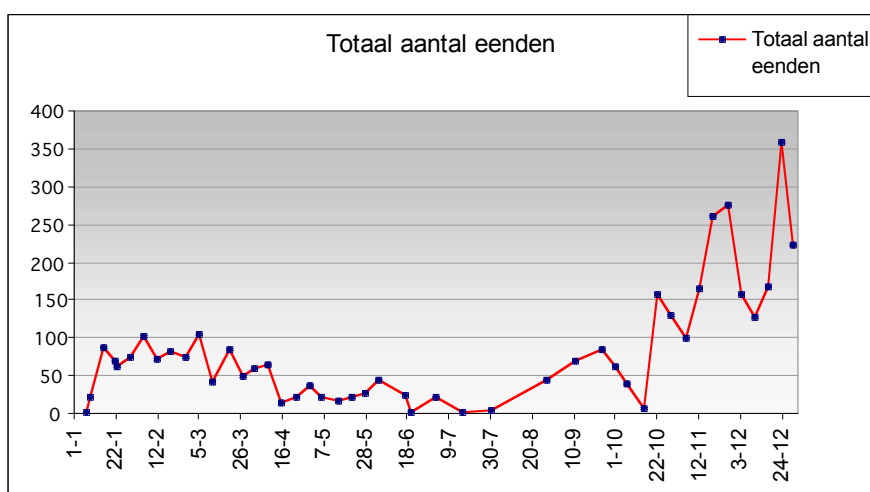
De verwachting is dat een aantal vogelsoorten van het Landje van Gruijters direct reageert op de stand van het water in het gebied. In dit overzicht zijn twee soortgroepen wat verder uitgewerkt, namelijk de eenden en de steltlopers.

Eenden

Eenden reageren op het Landje van Gruijters sterk op veranderingen van het waterpeil. Kort door de bocht: Is het peil hoog en vriest het niet, zijn er veel eenden. Is het peil laag of is het water bevroren, zijn er weinig tot geen eenden. De fortgracht voert altijd diep water, dat niet zo snel bevriest. Hier zijn bijna altijd eenden te vinden. Op Nova Zembla zijn vooral tijdens de winterperiode, als het niet vriest en het gebied onder water staat, eenden aanwezig. In 2011 werd het gebied rond 6 maart leeg gelaten en rond 19 november liep het in enkele dagen weer



Figuur 3. Totaal aantal eenden per telling op het Landje van Gruijters vergeleken met het verloop van het waterpeil op het veld.



Figuur 4. Totaal aantal eenden per telling in de Fortgracht

vol. Van de 46 tellingen stond Nova Zembla 17 tellingen onder water. Op het Landje van Gruijters varieert het peil sterk gedurende het jaar zoals beschreven in paragraaf 4.

In figuur 3 is het verloop van het aantal eenden in 2011 uitgezet tegen het waterpeil op het Landje van Gruijters. Figuur 4 toont de aantallen op de fortgracht. Januari 2011 was een koude maand met enige vorst. Begin januari waren zowel het Landje als de fortgracht bevroren; eind januari was alleen het Landje bevroren. Wat opvalt is dat de koude winter 2010-11 het grootste deel van de eenden verdreven heeft. Eind 2011 was het met name op de fortgracht veel drukker. Waarom het in diezelfde periode op Gruijters zo leeg was, terwijl het waterpeil hoog was, is onduidelijk.

De droge periode in mei-juni zorgde er, in combinatie met het broedseizoen, eveneens voor dat de laatste eenden hun heil elders zochten. Het Landje blijkt vooral aantrekkelijk in het vroege voor- en najaar, mits de waterstand hoog is. Wintertaling en Smient zijn in beide perioden dan de meest getelde soorten.

In Tabel 5 wordt in de linker kolom het hoogste aantal per soort in 2011 weergegeven; in de rechter kolom de frequentie t.o.v. de 46 tellingen dat de soort is waargenomen.

Tabel 5. Maximale aantallen en presentie eenden in 2011

	Landje v Gruijters		Fort Noord		Nova Zembla	
	max	freq	max	freq	max	freq
Bergeend	6	59%	6	2%	4	15%
Krakeend	122	43%	118	87%	70	11%
Kuifeend	3	9%	31	78%	9	17%
Nonnetje	1	4%	4	2%	-	0%
Slobeend	79	63%	8	24%	22	9%
Smient	240	46%	234	50%	150	20%
Tafeleend	1	2%	8	26%	-	0%
Wilde eend	108	96%	38	85%	14	41%
Wintertaling	159	72%	18	9%	9	7%

Het blijkt dat elk gebiedje z'n voorkeursoorten heeft. Bergeend heeft de grootste voorkeur voor Gruijters. Tafeleend, Kuifeend en Nonnetje zijn echte duikeenden die zich meestal beperken tot de Fortgracht. Krakkeend, Wilde eend en Smient zijn wat opportunistischer; als het waterpeil maar voldoende hoog is zijn ze in het hele gebied te vinden. De Smient wil er dan graag wel wat lekker mals gras bij. Slobeend en Wintertaling hebben liever wat ondieper water, liefst met een rietkraag ter beschutting.

Steltlopers

Het Landje van Gruijters is van de drie deelgebieden het meest geschikte biotoop voor steltlopers. In 2011 zijn door de vaste tellers én losse

waarnemers in totaal 21 soorten steltlopers waargenomen, waarvan Kievit, Scholekster en Watersnip het meest frequent (38% van de 52 weken). Bijzonderheden waren Rosse grutto (5-6 maart), Regenwulp (18 en 23 april), Steenloper (29 april) en een groepje van 3 Steltkluten (20 april). Regenwulp, Steenloper en Steltkluut waren bovendien sinds het begin van de telreeks in 2003 nog niet eerder in het gebied gezien.

Het grootste aantal dat in één waarneming gezien is, is voor rekening van de Grutto, op grote afstand gevolgd door Groenpootruiter en Tureluur. Desondanks is een waarneming van een groep van 30 Groenpootruiters op 3 mei wel heel bijzonder.

Op Nova Zembla zijn op 8 en 13 maart 2011 respectievelijk een groep van 9 en 75 Grutto's waargenomen. Verder een enkele Groenpootruiter. Op de graslanden van Fort Noord zijn een aantal keer Scholeksters gezien (op 12 en 27 maart en 9 april) en op 6 mei een Oeverloper. De reden dat met name Nova Zembla zo zelden bezocht wordt door steltlopers is niet zo duidelijk. Zeker in het vroege voorjaar als het water afgelaten wordt en de bodem nat en zacht is, zou je ze wel verwachten.

Landje van Gruijters		
	max	freq
BONTBEKPLEVIER	8	21%
BONTE STRANDLOPER	6	15%
BOSRUITER	19	10%
GROENPOOTRUITER	30	15%
GRUTTO	450	27%
GRUTTO IJSLANDSE	15	10%
GRUTTO ROSSE	1	2%
KEMPHAAN	13	19%
KIEVIT	18	38%
KLEINE PLEVIER	10	27%
KLUUT	16	19%
OEVERLOPER	10	17%
REGENWULP	1	4%
SCHOLEKSTER	10	38%
STEENLOPER	1	2%
STELTKLUUT	3	2%
TEMMINCKS STRANDLOPER	7	8%
TURELUUR	30	33%
WATERSNIP	15	38%
WITGAT	20	17%
ZWARTE RUITER	11	8%

Tabel 6. Maximale aantallen en presentie steltlopers

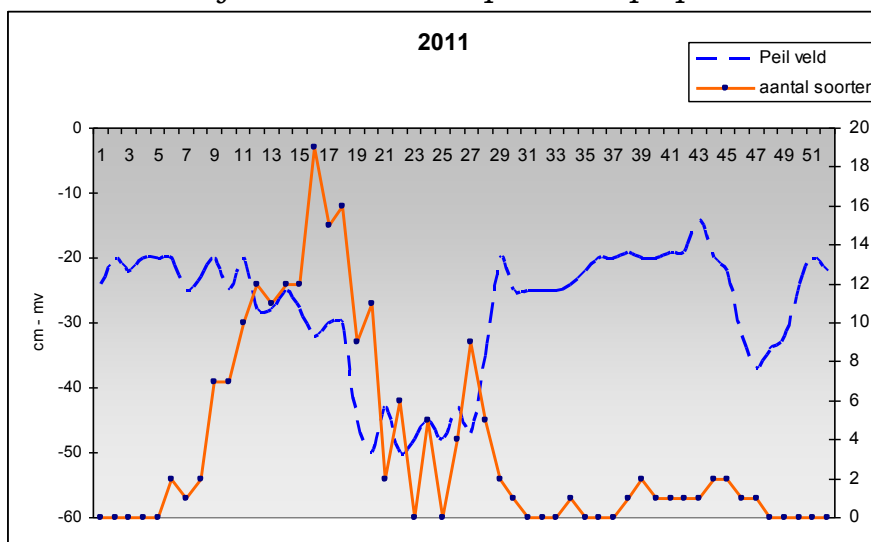
In figuur 5 is het verloop van de soortenrijkdom aan steltlopers op het Landje van Gruijters in beeld gebracht en uitgezet tegen het verloop van het waterpeil. Per week is op basis van alle waarnemingen het aantal geziene soorten opgeteld. De grafiek toont duidelijk dat ongeveer half februari de eerste steltlopers aangekomen zijn. De grootste variatie aan soorten was aanwezig van half maart tot eind mei (met een piek van 15 à 19 soorten tussen eind april – begin mei). Daarna nam het aantal soorten snel af, parallel aan het zakken van het waterpeil.

Ondanks dat het waterpeil half juli weer begon te stijgen kwamen er toch geen steltlopers meer, zie ook figuur 7B.

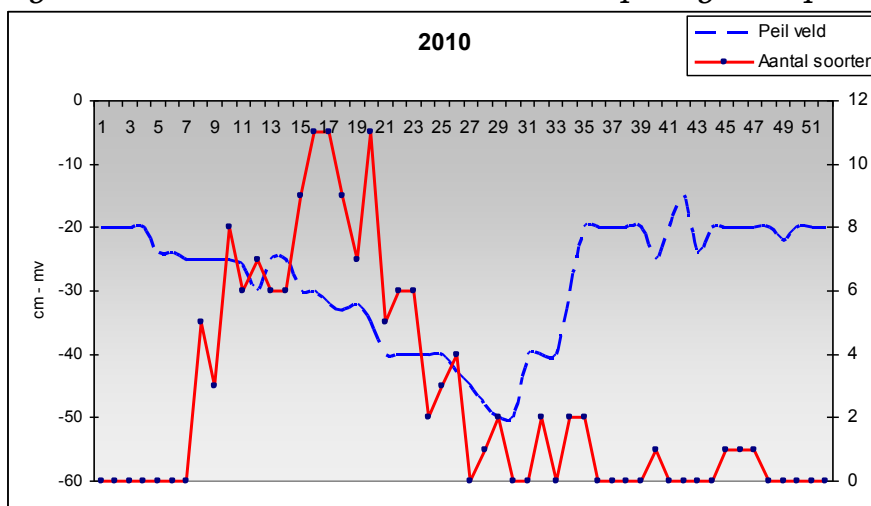
Het verloop van het aantal soorten is vergeleken met 2010 in figuur 6. Hier valt op dat bij een meer geleidelijk afnemend waterpeil het aantal soorten vanaf half mei eveneens geleidelijk afneemt. Als eind juli het waterpeil weer oploopt uit zich dit - evenals in 2011 - niet in een toename van soorten. In 2011 lijken wel veel meer soorten steltlopers het

Landje te hebben aangedaan dan het jaar ervoor. De reden daarvoor is onduidelijk. Het aantal telrondes in 2010 en 2011 is vrijwel gelijk, dus daar zal het niet aan liggen. Wel is het zo dat de meeste steltloperwaarnemingen gedaan worden door zogenaamde “losse” waarnemers (Waarneming.nl).

Figuur 5. Het totaal aantal soorten steltlopers gezien per week in 2011. De onderbroken lijn toont het waterpeilverloop op het veld in cm-mv.

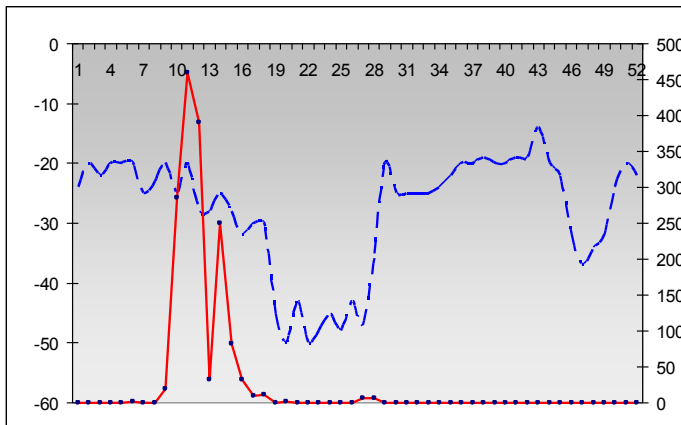


Figuur 6. Het totaal aantal soorten steltlopers gezien per week in 2010.

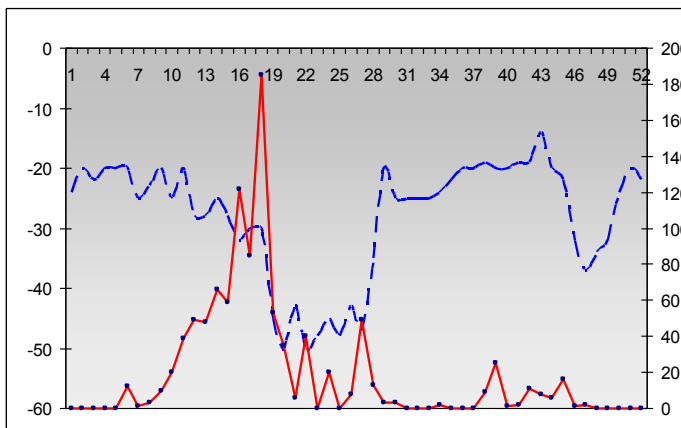


In figuur 7 is de som van het maximaal aantal per soort per week weer-gegeven. Figuur 7A laat het verloop van het maximum aantal per week getelde Grutto's zien. In figuur 7B zijn de overige steltlopers samengevoegd en weergegeven. De grafieken tonen duidelijk aan dat de piek met Grutto's ongeveer twee maanden eerder valt dan van de overige steltlopers. Grutto's lijken, ook voorjaar 2012 weer, geen moeite te hebben met een vrij hoge voorjaarswaterstand. Zij waren bovendien weg, ruim

voordat het Landje droogviel. De overige steltlopers komen in de periode dat het Landje langzaam droogvalt. De diverse soorten vereisen een variatie aan foerageerplekken, variërend van vrij diep water, zoals een Kluut, tot recent drooggevallen slik en zeer kort gras (Bosruiter, Kleine Plevier). Om een grote diversiteit aan soorten te krijgen, moet daarom ook een grote diversiteit aan foerageerplekken aangeboden worden. Van half maart tot de eerste week van mei (week 11-18) lukte dit prima. Daarna werd het gebied snel te droog en vertrokken de steltlopers naar elders. Als dit verloop in aantallen vergeleken wordt met 2010 (figuur 7B onder), blijkt dat als het gebied langer onder water blijft staan en het water geleidelijker uitzakt, de steltlopers ook langer blijven. Zeker tot half juni 2010 (week 24) werden tussen de 40 en 60 vogels van diverse soorten gezien. Dit is een verschil van bijna anderhalve maand tov 2011. De opleving in het najaar bestaat vooral uit Watersnip, waarbij soms tientallen individuen gezien worden.



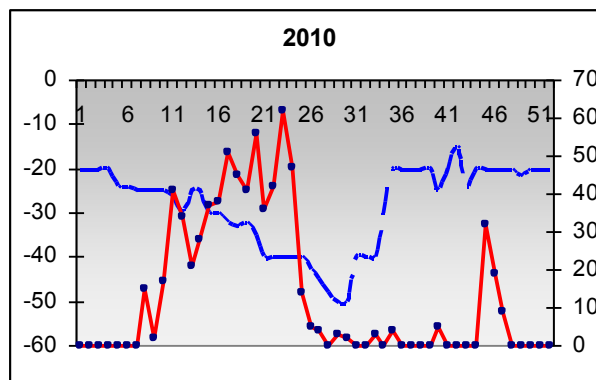
Figuur 7A. Het maximum aantal Grutto's (doorgebroken lijn) dat per week in 2011 gezien is. De onderbroken lijn toont het verloop van het waterpeil op het veld. Op de linker as het waterpeil in cm-mv. Op de rechteras het aantal vogels.



Figuur 7B. De som van het maximum aantal overige steltlopers (doorgetrokken lijn) dat per week in 2011 gezien is.

Bij nadere bestudering van de grafieken blijkt dat de meeste steltlopers gezien worden bij een waterpeil van -30 tot -37 cm. Gecorrigeerd voor de huidige, rechte peilstok (zie paragraaf 4) betekent dit een peil tussen -38 en -45 cm.

Figuur 7C. De som van het maximum aantal overige steltlopers (doorgetrokken lijn) dat per week in 2010 gezien is.



Conclusies

Het telgebied Landje van Gruijters, Nova Zembla, Fort Noord is door z'n grote variatie in landschap en ondanks de geringe oppervlakte, een zeer soortenrijk gebied. Gruijters steekt er met kop en schouders bovenuit. Behalve de meer gewone soorten, worden met enige regelmaat bijzondere soorten gezien, zoals beide Zilverreigers, Visarend en Steltkluut. Eenden en ganzen vormen de bulk van de aanwezige vogels. De krenten in de pap zijn de grote variatie aan steltlopers die het gebied bezoeken, met name in het voorjaar. Gruijters blijft daarnaast een belangrijke opvangplek voor Grutto's voordat ze elders gaan broeden.

Dat het gebied vooral een rust- en foerageergebied is blijkt wel uit de beperkte waarnemingen van broedgevallen. Van slechts dertien soorten is broedactiviteit of zijn pullen in het gebied gezien.

De waterstand op het Landje van Gruijters is, met name van maart tot eind juni van groot belang voor de aantallen steltlopers in het gebied. Vooral in de periode april - begin juni luistert het waterniveau vrij nauw, het moet dan liggen op een peil tussen -38 en -45 cm (bij de huidige peilstok); als het water te hoog is vinden de meeste steltlopers het te diep; als het te droog is wordt het voor de meesten ongeschikt om voedsel te vinden. Voor eenden is het waterniveau in het voorjaar van minder belang omdat het voor de meeste soorten geen broedgebied is.

Dankwoord

Dit verslag had niet gemaakt kunnen worden zonder de trouwe telgroep die vrijwel iedere week, weer of geen weer, in het veld hun rondje lopen. Hiervoor grote dank. Bovendien wil ik alle mensen bedanken die hun waarnemingen op Waarneming.nl zetten of via het Vogelnet door mailen. Beide type waarnemingen hebben grote waarde om een volledig beeld te geven van de bijzondere vogelstand van het Landje van Gruijters, Nova Zembla en Fort Noord. Hopelijk wil iedereen hier nog jaren mee door gaan, ten behoud van dit unieke stukje natuur.

*Andrea Bloem,
Coördinator tellingen Landje van Gruijters
Vogelwerkgroep Zuid-Kennemerland, mei 2012*