

Parnassia versus Westbroekplas **Najaarstrek tellen op twee plaatsen in** **Zuid-Kennemerland in 2001**

Evert van Huijssteeden & Guido van Leeuwen

“Het samenstellen van dit boek heeft overigens ook aan het licht gebracht dat veel nog onbekend is. (...) De vogelwerkgroep stelt zichzelf (...) de opdracht deze lacunes in de kennis zoveel mogelijk op te vullen (...).” Aldus de schrijvers van onze in 1998 verschenen avifauna (Geelhoed et al, 1998). Dit artikel probeert de kennislacune over de mate van stuwung van vogeltrek langs de kust enigszins op te vullen.

Inleiding

Al vanaf het moment dat er naar zichtbare landtrek wordt gekeken, is bekend dat de kust het verloop van de trek sterk beïnvloedt. Dit fenomeen, waarbij trekvogels zich laten leiden door het landschap, staat bekend als stuwung. Reeds in de jaren vijftig hebben Freek en Truus Bloem met het door hen bestierde internationale netwerk van trektellers onderzoek naar dit verschijnsel verricht. Uit hun trekberichten is duidelijk geworden dat de deelnemende telposten op dezelfde dagen toch uiteenlopende trekbewegingen vaststellen. Daarna zijn steeds andere onderzoekers met de materie in de weer geweest.

Naast de trektellingen vanaf de bekende telpost Parnassia is er door Vogelwerkgroep Zuid-Kennemerland eind jaren tachtig en in de jaren negentig af en toe een zogenaamde simultaantelling georganiseerd (Geelhoed, 1993). Daarbij is op vijf telposten tegelijkertijd geteld. Deze telposten liggen op een lint loodrecht op de kust tot circa 10 km landinwaarts. Er is meestal een of twee keer per najaar geteld. Tot op heden is er echter geen binnenlandse telpost in onze regio geweest, die gedurende een heel najaar bemand werd. In die leemte hebben tellingen in het najaar van 2001 op telpost Westbroekplas Velsersbroek voorzien. Het idee om daar te gaan tellen is bij Marianne Willems en Evert van Huijssteeden ontstaan vanwege de aanzienlijke doortrek van met name ganzen, Kieviten en Goudplevieren over hun huis in de Velsersbroek in het najaar van 2000.

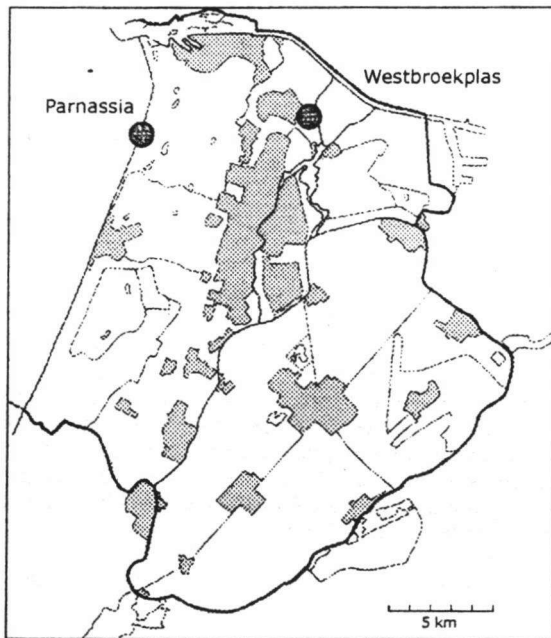
Het gangbare beeld van de vogeltrek van landtrekvogels over Nederland is dat zij in een breed front in gelijkmatige aantallen over het land trekken en dat alleen bij grote wateroppervlakten zoals de kust de aantallen toenemen, de zogenaamde stuwung. In dit artikel willen we nagaan of de

hypothese, dat landtrekkers zich langs de kust sterk laten stuwen, altijd opgaat. Daartoe vergelijken we de resultaten van de telposten Parnassia en Westbroekplas met elkaar. De resultaten van telpost Langevelderslag, waar in het najaar 2001 ook frequent trektellingen zijn verricht, lenen zich hier helaas niet voor. De telwijze aldaar wijkt teveel af van de telwijze die op beide andere posten is gehanteerd (zie onder Telwijze).

Telposten en telwijze

Telposten

Sinds 1986 wordt de najaarstrek waargenomen vanaf een kale duintop in de Kennemerduinen, onderdeel van het Nationaal Park Zuid-Kennemerland. Telpost Parnassia ligt op ongeveer 200 meter van de zee, ten zuidoosten van het gelijknamige restaurant. Men heeft vanaf de telpost een prima uitzicht over het open duin.



Figuur 1. Ligging van beide telposten.

De telpost Westbroekplas ligt aan de noordzijde van de Westbroekplas, een recreatieplas aan de oostzijde van Velsersbroek in de gemeente Velsen (blok 25-22-22). De telpost ligt ruim 7 km van de kust en wordt gevormd door een glooiende heuvel begroeid met gras. In noordelijke richting is er een redelijk uitzicht; er liggen een grasveld en een klein zuiveringsmoeras, met daarachter de snelweg A9 en de bosschages van recreatiegebied Spaarnwoude, deelplan Buitenhuisen. Ten westen van de telpost ligt de woonwijk Velsersbroek, aan de zuidzijde de Westbroekplas en aan de oostzijde het populierenbos van het voormalige munitie-depot bij Fort Noord (onderdeel van de Stelling van Amsterdam). Af en toe is er op de telpost behoorlijke geluidhinder, bijvoorbeeld vanaf de snelweg bij noordenwind. Op 21 augustus schalt ook nog eens Radio 538 vanuit een flat in aanbouw en langs de tellers scheren twee mannen op grasmaaimachines.

De aankondiging op het Vogelnet Zuid-Kennemerland dat Evert en Marianne 'een telpost gingen inrichten' is voor de IJmuider Courant zelfs aanleiding geweest voor een artikeltje in de krant van maandag 13 augustus 2001.

Telwijze

De telwijze op beide telposten is identiek en gebaseerd op de zogenaamde LWVT-methode. Dit houdt kort gezegd in dat er een ochtendtelling (OT) van twee en een half uur wordt gehouden, die een half uur vóór zonsopkomst start. Per kwartier worden alle soorten genoteerd die duidelijk trekgedrag vertonen, waarbij aantallen en opvallend afwijkende vliegrichtingen worden genoteerd. Ruitrek en slaaptrek worden in principe niet geteld. Bij goede doortrek wordt soms nog eens twee en een half uur doorgeteld, de zogenaamde Late Ochtendtelling (LOT). Als er daarna nog wordt doorgeteld spreken we van een Dagtelling (DT).

Soorten en aantallen op Westbroekplas en Parnassia

Westbroekplas

Op telpost de Westbroekplas zijn in het najaar van 2001 77 teluren verricht verdeeld over 31 tellingen. Daarbij zijn 22472 vogels geteld in 89 soorten. De eerste telling is al in juli uitgevoerd. In augustus is de telpost 8 keer beklommen. Door het slechte weer in de eerste helft van september is het aantal tellingen in deze normaal gesproken goede trekmaand beperkt (7). Oktober heeft 10 tellingen opgeleverd en november 5. Van de twintig meest algemene soorten zijn in tabel 1 het seizoen totaal en de dagmaxima weergegeven.

Tabel 1. De twintig meest algemene soorten op telpost Westbroekplas, na-jaar 2001.

Nr.	Soort	Seizoen- totaal (abs.)	Dag- maximum	Datum dagmaximum
1	Spreeuw	8876	2874	27 okt (2,5 uur)
2	Graspieper	1851	530	13 okt (3,5 uur)
3	Houtduif	1652	362	2 nov (4 uur)
4	Kievit	1447	136	1 sep (2 uur)
5	Koperwiek	1112	224	18 okt (2,5 uur)
6	Zanglijster	812	284	14 okt (3,25 uur)
7	Grauwe Gans	735	221	2 nov (4 uur)
8	Veldleeuwerik	694	260	14 okt (3,25 uur)
9	Vink	662	122	2 nov (4 uur)
10	Watersnip	547	101	18 sep (2,5 uur)
11	Aalscholver	459	84	18 okt (2,5 uur)
12	Kokmeeuw	459	214	14 nov (2 uur)
13	Goudplevier	458	71	30 sep (3,5 uur)
14	Kauw	457	188	14 okt (3,25 uur)
15	Kramsvogel	342	119	2 nov (4 uur)
16	Boerenzwaluw	204	57	18 sep (2,5 uur)
17	Kolgans	171	126	18 nov (1,75 uur)
18	Rietgors	122	22	29 sep (3 uur)
19	Sijs	109	33	29 sep (3 uur)
20	Holenduif	96	19	13 okt (3,5 uur)

De Spreeuw scoort verreweg het hoogst. Ongeveer 40% van alle langstreckende vogels bestaat uit Spreeuwen. De nummer 2, de Graspieper vormt slechts 8% van alle doortrekkers. Verder valt op dat 'poldersoorten' goed zijn vertegenwoordigd (Kievit, Grauwe Gans, Veldleeuwerik, Watersnip en Goudplevier). De Vink, op telpost Parnassia standaard tot de top 3 behorend, komt op de Westbroekplas niet verder dan de 9^e stek. Opvallend is verder het hoge aantal Houtduiven en Zanglijsters. Soorten die ook in vermeldenswaardige aantallen langs de telpost zijn gevlogen zijn Smient (77), Pijlstaart (44), Lepelaar (29), Witgat (18), Oeverpieper (7), Waterpieper (7), Grote Gele Kwikstaart (20) en Gaai (28).

De eerste officiële telling ooit op telpost Westbroekplas is op 29 juli. Marianne en Evert zien o.a. Grauwe Gans, Kluut, Regenwulp en Witgat. De laatste telling is op 18 november en de allerlaatste vogels die op de telformulieren worden vastgelegd zijn 2 Kolganzen. Daartussen zitten natuurlijk de beste teldagen: 13 oktober (3600, 40 soorten, in 3,5 uur), 27 oktober (3368, 30 soorten in 2,5 uur) en 2 november (2545, 39 soorten in 4 uur).

Bijzondere soorten zijn er natuurlijk ook gezien. Op 15 augustus vliegen er met warm, zonnig en praktisch windstil weer 4 Kleine Zilverreigers laag over naar NNW. Op 18 augustus trekken maar liefst 8 Bruine Kiekendieven in de loop van de ochtend naar Z. Op 24 september trekt een Zilverplevier over. Op 30 september wordt voor het eerst een IJsgors gezien, in oktober volgen er nog twee. Op 5 oktober komen 2 Boomleeuweriken langs en 2 Baardmannen vliegen dezelfde dag hoog over de plas naar ZW. Op de 24^e volgen nog eens 2 Boomleeuweriken. Het weekend 12-14 oktober blijkt het beste van najaar 2001 te worden. Mooi is de Slechtvalk die op 12 oktober over de woonwijk naar Z vliegt. Grootste knallers op de 13^e zijn een naar NW vliegende Appelvink en 2 Baardmannen. Op 18 oktober volgen nog eens 3 Baardmannen. Op de 27^e bij een gastoptreden van Johan Stuart trekt een Blauwe Kiekendief langs, op 2 november gevolgd door een tweede exemplaar.

Vanaf 1 september is regelmatig een IJsvogel aanwezig, vaak korte tijd zittend op het speeltoestel bij de plas. Bij de telpost verblijven verder tussen half september en half november 1-2 Waterrallen en eind september, begin oktober 2-3 Baardmannetjes.

Parnassia

Telpost Parnassia is in het najaar van 2001 op 49 dagen bezocht gedurende 147,5 uur. Deze uren zijn als volgt verdeeld: 113 uur ochtendtellingen, 20 uur late ochtendtellingen en 14,5 uur dagtellingen. In totaal zijn er 290926 vogels verdeeld over 121 soorten geteld. De eerste telling is die van 22 juli, waardoor de zomertrek van met name Spreeuw en steltlopers dit jaar niet volledig in kaart zal zijn gebracht. Deze begint vaak al half juni. Na de 22^e is er in juli nog tweemaal geteld. In augustus zijn er 13 tellingen uitgevoerd. September is zoals reeds gemeld een maand met veel regen en harde westelijke wind, waardoor de telpost deze maand slechts 11 maal is bezocht. Oktober scoort beter met 16 tellingen en in november daalt het aantal bezoeken tot vijf. De laatste telling is die van 23 december. Voor de twintig meest algemene soorten zijn in tabel 2 het seizoenstotaal en de dagmaxima weergegeven.

Zoals elk jaar is de Spreeuw in het najaar van 2001 de meest algemene soort met een aandeel op het totaal aantal exemplaren van ruim 58%. Vink en Graspieper doen ook nog een aardige duit in het zakje met 20% respectievelijk 11% terwijl soorten als Kramsvogel, Veldleeuwerik, Kauw, Koperwiek en Sijs allemaal een aandeel van ongeveer 1% in het totaal hebben.

De drie beste teldagen zijn 13 oktober (33549 exx, 57 soorten in 5 uur), 14 oktober (26956 exx, 49 soorten in 5 uur) en 23 oktober (24758 exx, 24 soorten in 2,5 uur). Tijdens deze drie tellingen is er sprake van ideale weersomstandigheden met wind uit zuidoostelijke richting, kracht 3-4B en weinig bewolking.

Tabel 2. De twintig meest algemene soorten op telpost Parnassia, najaar 2001.

Nr.	Soort	Seizoen-totaal (abs).	Dag-maximum	Datum Dagmaximum
1	Spreeuw	170532	24582	23 okt (2,5 uur)
2	Vink	57813	14542	13 okt (5 uur)
3	Graspieper	32087	9237	5 okt (5 uur)
4	Kramsvogel	3582	1362	10 nov (2,5 uur)
5	Veldleeuwerik	3359	661	17 okt (5 uur)
6	Kauw	3289	1413	14 okt (5 uur)
7	Koperwiek	2947	855	13 okt (5 uur)
8	Sijs	2733	623	5 okt (5 uur)
9	Kneu	1657	362	29 sep (10 uur)
10	Keep	1446	520	26 okt (4 uur)
11	Aalscholver	1228	242	10 okt (2,5 uur)
12	Kleine Mantelmeeuw	1093	537	10 okt (2,5 uur)
13	Rietgors	1067	272	20 okt (5 uur)
14	Zanglijster	1063	402	15 okt (4 uur)
15	Witte Kwikstaart	781	167	13 okt (5 uur)
16	Pimpelmees	678	221	12 okt (5 uur)
17	Kokmeeuw	390	65	30 aug (2,5 uur)
18	Gele Kwikstaart	378	78	30 aug (2,5 uur)
19	Ringmus	311	65	14 okt (5 uur)
20	Kievit	289	190	17 okt (5 uur)

Samen met 12 oktober zijn de 13^e en 14^e de geschiedenis ingegaan als 'de drie dolle dagen'. Tijdens dit weekend zijn er in 15 uur in totaal 79.386 vogels verdeeld over 71 soorten geteld. Zoals te verwachten hebben Spreeuw, Vink en Graspieper in belangrijke mate het beeld tijdens deze dagen bepaald, maar er is meer langs gevlogen. In de pap hebben de tellers de volgende krenten aangetroffen: Grote Pieper (1), Roodkeelpieper (3), Belfijster (7), Zwarte Mees (56), Staartmees (8), Boomklever (11), Europese Kanarie (2) en Kruisbek (3).

Het hele seizoen beschouwend vallen een aantal zaken op. Op de eerste plaats zijn er in totaal maar liefst zeven Roodkeelpiepers waargenomen: 6 oktober (twee), 12, 13 en 14 oktober (elke dag een) en 15 oktober (twee). Duinpieper en Grote Pieper zijn in normale aantallen doorgelopen met respectievelijk vier en drie exemplaren. Een zoektocht langs enkele specifieke trektelpost websites maakt duidelijk dat er ook bij Den Haag, Zuid-Holland, meerdere Roodkeelpiepers zijn waargenomen. Grote Piepers blijken bij Den Haag en de Nolle, Zeeland, vaker te zijn gezien dan bij Parnassia (zie tabel 3).

Tabel 3. Waarnemingen van Grote-, Roodkeel- en Duinpieper, najaar 2001.

Telpost	GP	RP	DP	Website
De Vulkaan en Scheveningen	15	5	3	Http://www.vwgdenhaag.nl
Parnassia	3	7	4	Http://www.vwgzkl.nl/parnassia/
De Nolle	10	0	1	Http://www.birdingzeeland.nl
Drieberg (Ede)	0	1	4	Http://home.wxs.nl/~hwdenie/vwg/ivn_ede.htm
Afsluitdijk (Den Oever)	1	0	0	Http://home.hetnet.nl/~schouwra/index.html
Buytenpark (Zoetermeer)	0	0	0	Http://home-1.worldonline.nl/~vdrtol/buytenpark/Buytenpark.html
de Wieden (Meppel)	0	1	0	Http://members.lycos.nl/migrant/
De Hop (Westerwolde)	0	0	0	Http://www.hopper.demon.nl/
Kinderdijk (Alblasserwaard)	0	0	0	Http://home-2.worldonline.nl/~giroest/index.htm

Roofvogels zijn dit najaar in redelijk ruime aantallen boven de telpost verschenen. Een opsomming: Bruine Kiekendief (11), Blauwe Kiekendief (18), Havik (2), Sperwer (68), Buizerd (17), Torenavalk (8), Smelleken (9), Boomvalk (6) en Slechtvalk (4). Andere opvallende verschijningen zijn geweest Morinelplevier (1 ex op 23 september), Zwartkopmeeuw (1 op 15 augustus), Lachstern (1 ex op 18 augustus), Europese Kanarie (5), Goudvink (28: 15 exx op 17 oktober en 13 exx op 20 oktober), Bosgors (1 op 5 oktober, ingediend en niet aanvaard door CDNA) en Ortolaan (in totaal 4 exemplaren).

Parnassia en Westbroekplas vergeleken

Frequentie

Een eerste manier om de telposten Parnassia en Westbroekplas te vergelijken is door na te gaan hoe vaak soorten op de telposten worden gezien. Dit drukken we uit in de frequentie, het percentage van de teldagen dat een soort is waargenomen. In tabel 4 is een klasse indeling gemaakt van de frequentie.

Tabel 4. Klasse-indeling van de frequentie op de telposten.

Frequentie	Percentage
Zeer frequente soort	90-100 van de tellingen
Frequent	75-90
Vrij frequent	50-75
Weinig frequent	25-50
Vrij incidenteel	10-25
Incidenteel	0-10

De frequentie zegt iets over de algemeenheid van soorten op de betreffende telpost. Dit hoeft niet te betekenen dat een zeer frequente soort ook een zeer talrijke doortrekker is (zie Talrijkheid). Als we de frequentie op Westbroekplas en Parnassia met elkaar vergelijken (tabel 5), dan vallen enkele zaken op.

Op Parnassia ligt de frequentie van met name Witte Kwikstaart, Sperwer en Kneu duidelijk hoger dan op Westbroekplas. Andersom zijn op Westbroekplas Watersnip en Goudplevier vrij frequente soorten, die op Parnassia met resp. 35 en 31% slechts weinig frequent zijn. De Kievit is op Westbroekplas zelfs een zeer frequente soort en op Parnassia een vrij incidentele soort! Dit vormt een eerste aanwijzing dat op Westbroekplas meer doortrek plaatsvindt van 'poldersoorten'.

Tabel 5. De twintig meest frequente soorten op Parnassia en Westbroekplas.

Frequentie Parnassia		Frequentie Westbroekplas	
Nr. Soort	Percentage	Soort	Percentage
1 Spreeuw	98 zeer frequent	Spreeuw	94 zeer frequent
2 Graspieper	82 frequent	Kievit	90
3 Aalscholver	77	Aalscholver	74 vrij frequent
4 Witte Kwikstaart	69 vrij frequent	Watersnip	74
5 Vink	59	Houtduif	71
6 Sperwer	55	Graspieper	71
7 Kneu	51	Grauwe Gans	68
8 Rietgors	51	Kokmeeuw	68
9 Heggenmus	49 weinig frequent	Vink	65
10 Kokmeeuw	45	Goudplevier	61
11 Oeverpieper	45	Rietgors	61
12 Blauwe Reiger	43	Holenduif	55
13 Gele Kwikstaart	43	Witte Kwikstaart	55
14 Koperwiek	43	Koperwiek	52
15 Keep	43	Zanglijster	48 weinig frequent
16 Sijs	43	Groenling	48
17 Houtduif	41	Veldleeuwerik	48
18 Kramsvogel	41	Boerenzwaluw	48
19 Zanglijster	41	Sijs	45
20 Putter	41	Kramsvogel	42

Talrijkheid

Een tweede manier om de beide telposten te vergelijken is door te kijken naar de aantallen. Aangezien het aantal teluren duidelijk verschilt tussen Westbroekplas en Parnassia, hanteren we het uurgemiddelde als maat voor de talrijkheid (zie tabel 6).

Tabel 6. Klasse-indeling voor talrijkheid op de telposten.

Talrijkheid	Gemiddelde per uur
Zeer talrijk	> 100
Talrijk	20-100
Vrij talrijk	5-20
Vrij schaars	1-5
Schaars	0,1-1
Zeer schaars	0-0,1

Tabel 7 geeft een overzicht van de meest talrijke soorten op Parnassia en Westbroekplas. De Spreeuw is op beide telposten een zeer talrijke soort, zij het dat de uurgemiddelden op Parnassia een factor tien hoger liggen dan die op de Westbroekplas. Over de hele linie zijn de uurgemiddelden op Parnassia hoger, een aanwijzing voor stuwung langs de kust. Met name zaadeters (zoals Vink, Sijs, Kneu, Keep en Ringmus) zijn op Parnassia veel talrijker dan op de Westbroekplas. Andersom komt ook hier het beeld terug van een voorkeur van 'poldersoorten' voor Westbroekplas; de uurgemiddelden zijn daar hoger voor Kievit, Grauwe Gans, Watersnip en Goudplevier.

Tabel 7. De twintig meest talrijke soorten op Parnassia en Westbroekplas in uurgemiddelden.

Talrijkheid Parnassia		Talrijkheid Westbroekplas	
Nr. Soort	Uurgemiddelde	Soort	Uurgemiddelde
1 Spreeuw	1156,1 zeer talrijk	Spreeuw	115,3 zeer talrijk
2 Vink	392,0	Graspieper	24,0 talrijk
3 Graspieper	217,5	Houtduif	21,4
4 Kramsvogel	24,3 talrijk	Kievit	18,8 vrij talrijk
5 Veldleuwerik	22,8	Koperwiek	14,4
6 Kauw	22,3	Zanglijster	10,5
7 Koperwiek	20,0 vrij talrijk	Grauwe Gans	9,5
8 Sijs	18,5	Veldleuwerik	9,0
9 Kneu	11,2	Vink	8,6
10 Keep	9,8	Watersnip	7,1
11 Aalscholver	8,3	Aalscholver	5,9
12 Kleine Mantelm	7,4	Kokmeeuw	5,9
13 Rietgors	7,2	Goudplevier	5,9
14 Zanglijster	7,2	Kauw	5,9
15 Witte Kwikstaart	5,3	Kramsvogel	4,4 vrij schaars
16 Pimpelmees	4,6 vrij schaars	Boerenwaluw	2,6
17 Kokmeeuw	2,6	Kolgans	2,2
18 Gele Kwikstaart	2,6	Rietgors	1,6
19 Ringmus	2,1	Sijs	1,4
20 Kievit	2,0	Holenduif	1,2

De mate waarin stuwing optreedt kan worden geïllustreerd aan de hand van enkele teldagen. Op 5 oktober komt op Westbroekplas de trek niet goed los, slechts twee soorten scoren daar meer dan 30 vogels: Graspieper (197) en Spreeuw (124). Dat is resp. 2 en 3% van de aantallen op Parnassia, waar resp. 9.237 Graspiepers en 3.445 Spreeuwen worden geteld!

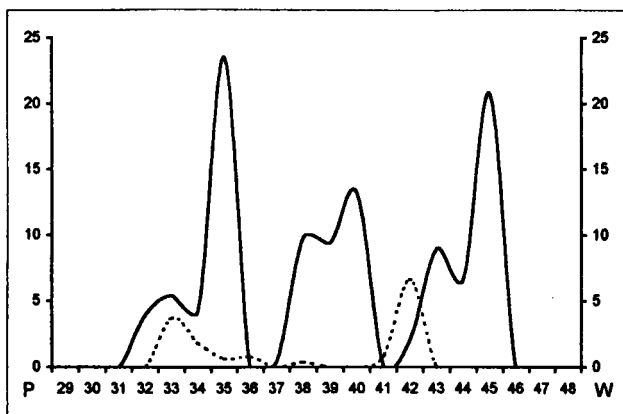
Het weekeind van 12-14 oktober is er stevige trek op beide telposten, maar zie eens de verschillen. Op zaterdag de 13^e is het mooi weer (Z-ZZO 2, lichte sluierbewolking en zacht). Het aantal Spreeuwen op Westbroekplas (1764) bedraagt slechts 13% van de aantallen op Parnassia (daar 13.040). Nog opvallender is de verhouding van de Vink tussen Parnassia en Westbroekplas (93 op Westbroek, nog geen procent van het aantal van 14.542 op Parnassia). Voor de Graspieper is het percentage 23, maar voor de Veldleeuwerik is het verschil slechts beperkt (75%). Op dezelfde dag is echter niet voor alle soorten sprake van dezelfde mate van stuwing. Van de Houtduif trekken er op Westbroekplas 357 langs, waar Parnassia op 28 blijft steken. Andere soorten die het op Westbroekplas deze dag beter doen dan Parnassia zijn Kievit en Watersnip.

Seizoenspatroon van enkele soorten vergeleken

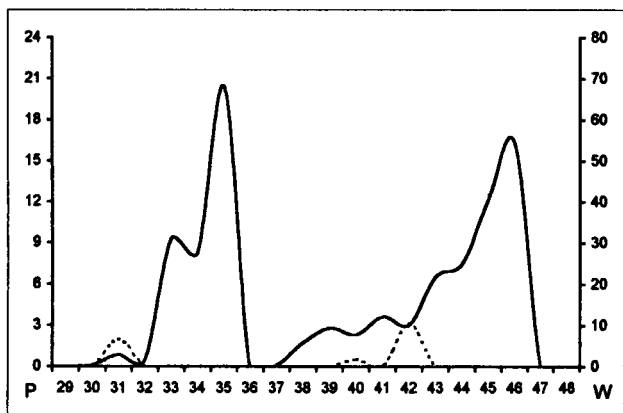
Op basis van de hierboven beschreven resultaten zijn een beperkt aantal soorten geselecteerd waarvan in deze paragraaf het seizoenspatroon wordt geschetst. In elke grafiek is voor beide posten het uurgemiddelde per standaardweek weergegeven. Elke post heeft een eigen schaalverdeling zodat onderlinge verhoudingen zichtbaar worden. De linker x-as betreft steeds Parnassia (onderbroken lijn) en de rechter x-as betreft steeds Westbroekplas (doorgetrokken lijn).

Goudplevier

Als echte poldersoort verschijnt de Goudplevier frequenter boven telpost Westbroekplas. Opvallend is het meertoppige verloop op beide telposten waarbij de middelste piek van Westbroekplas niet bij Parnassia optreedt. De middelste piek wijkt tevens af van het landelijk beeld (Witkamp, 2002a). Overigens moet worden opgemerkt dat de eerste piek op beide posten zo'n drie weken later optreedt dan het landelijk gemiddelde. De laatste piek op beide posten valt ongeveer twee weken eerder dan de november-december piek die landelijk is vastgesteld. De geringe telinspanning in deze maanden op Parnassia en Westbroekplas en/of jaarlijkse fluctuaties van de timing kunnen dit laatste verschil verklaren. Op Westbroekplas zijn eind augustus - begin september beduidend hogere uurgemiddelden (24 exx/uur) vastgesteld dan bij Parnassia. Het hoogste uurgemiddelde aldaar bedroeg 7 exx/uur in de tweede week van oktober. Duidelijk is ook dat Goudplevier boven land langer doortrekt dan boven zee (Geelhoed et al, 1998). Daar beperkt de trek zich in de regel tot de periode van half juli tot eind september.



Figuur 2. Seizoenspatronen van Goudplevier op Parnassia (onderbroken lijn) en Westbroekplas (doorgetrokken lijn) op basis van uurgemiddelde per standaardweek gedurende het najaar van 2002.



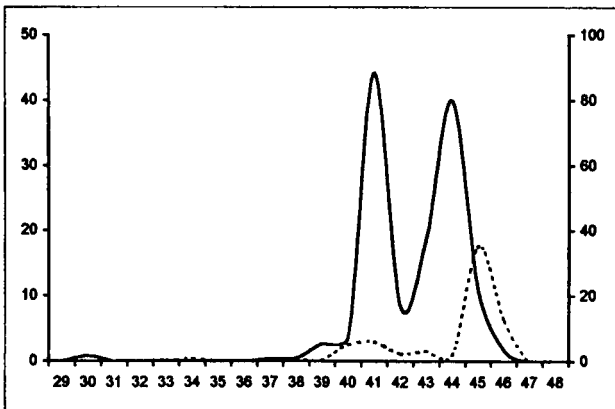
Figuur 3. Seizoenspatronen van Kievit op Parnassia (onderbroken lijn) en Westbroekplas (doorgetrokken lijn) op basis van uurgemiddelde per standaardweek gedurende het najaar van 2002.

Kievit

Deze soort laat met name voor Westbroekplas een fraai tweetoppig doortrekpatroon zien met geleidelijk toenemende aantallen. Het voorkomen op deze telpost was regelmatig dan op Parnassia en de aantallen waren ook duidelijk hoger. Het hoogste uurgemiddelde bedroeg 68 exx/uur in week 35 (eind augustus - begin september). Het seizoenspatroon voor de Kievit komt goed overeen met het landelijk beeld (van Gasteren, 2002).

Houtduif

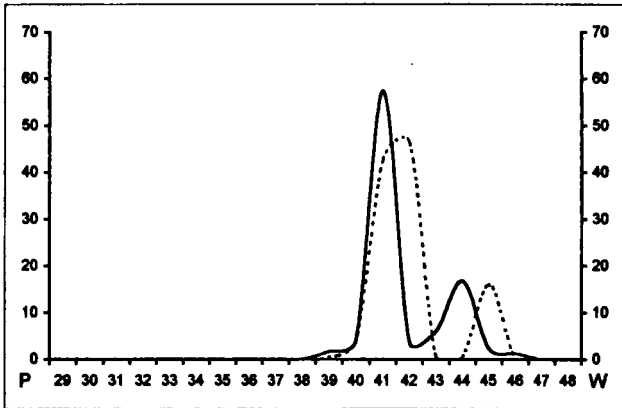
Geen poldersoort maar toch veel meer doortrek op Westbroek. Zie hier de invloed van het bosrijke recreatiegebied net ten noorden van deze telpost. Sterkste doortrek vindt plaats in oktober en begin november. Hoogste uurgemiddelde bedraagt 88 exx/uur in de tweede week van oktober. Het is nog maar de vraag of het tweetoppig patroon werkelijk hout snijdt of dat het weer (paar dagen met mist) in deze week een rol heeft gespeeld. Het doortrekverloop voor Parnassia neigt overigens ook naar tweetoppigheid. De meeste Houtduiven worden daar echter in de eerste week van november waargenomen (18 exx/uur). Dit alles valt echter in het niet bij de aantallen die in het oosten van ons land worden waargenomen (Linnartz, 2002a). Hier worden dagmaxima van 60-70000 vastgesteld.



Figuur 4. Seizoenspatronen van Houtduif op Parnassia (onderbroken lijn) en Westbroekplas (doorgetrokken lijn) op basis van uurgemiddelde per standaardweek gedurende het najaar van 2002.

Veldleeuwerik

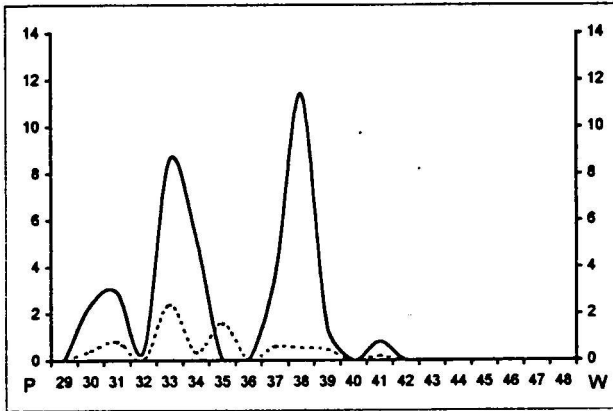
Dit is een soort die op beide posten in vergelijkbare aantallen is waargenomen. Het hoogste uurgemiddelde voor Parnassia bedraagt 46 exx/uur in de derde week van oktober. Voor Westbroekplas komt het uit op 57 exx/uur in de tweede week van oktober. Ook het seizoenspatroon komt goed overeen waarbij de doortrek langs de kust een week later lijkt te pieken dan in de polder. Landelijk wordt een tweede doortrekpiek alleen onder invloed van vorst- en sneeuwtrek vastgesteld (Lensink, 2002a). Dit blijkt ook uit de gegevens die in de periode 1986-'93 vanaf Parnassia zijn verzameld (Geelhoed et al, 1998). Opmerkelijk is overigens dat voor deze periode in de 'normale' doortrekperiode in oktober ook twee pieken zichtbaar zijn.



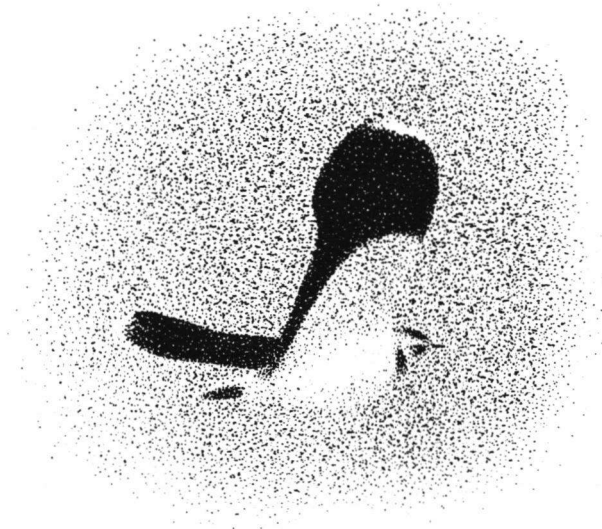
Figuur 5. Seizoenspatronen van Veldleeuwerik op Parnassia (onderbroken lijn) en Westbroekplas (doorgetrokken lijn) op basis van uurgemiddelde per standaardweek gedurende het najaar van 2002.

Boerenzwaluw

Andermaal een soort die in de polder frequenter is waargenomen dan langs de zeereep. De timing gedurende de maanden juli en augustus is op beide posten vergelijkbaar. De opleving eind augustus die op Parnassia is vastgesteld ontbreekt bij Westbroek. Aldaar wordt half september het hoogste uurgemiddelde bereikt (11 exx/uur). Na begin september zijn er op Parnassia nog maar weinig Boerenzwaluwen waargenomen. Dit is geheel te wijten aan het slechte weer in die periode. Normaliter wordt bij Parnassia de sterkste trek in de tweede helft van september opgemerkt (Geelhoed et al, 1998). En dit strookt weer met het landelijk beeld (Lensink, 2002b).



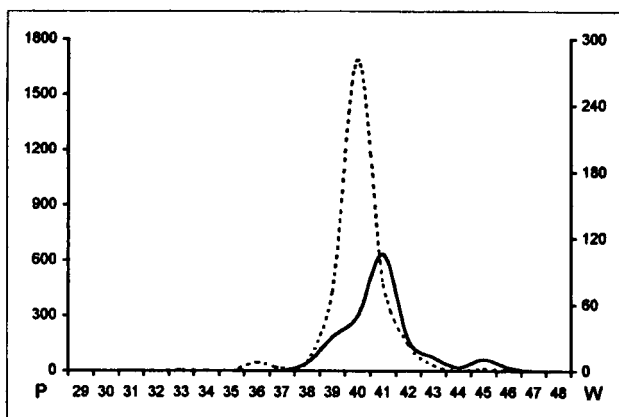
Figuur 6. Seizoenspatronen van Boerenwaluw op Parnassia (onderbroken lijn) en Westbroekplas (doorgetrokken lijn) op basis van uurgemiddelde per standaardweek gedurende het najaar van 2002.



Kievit. Roy Slaterus.

Graspieper

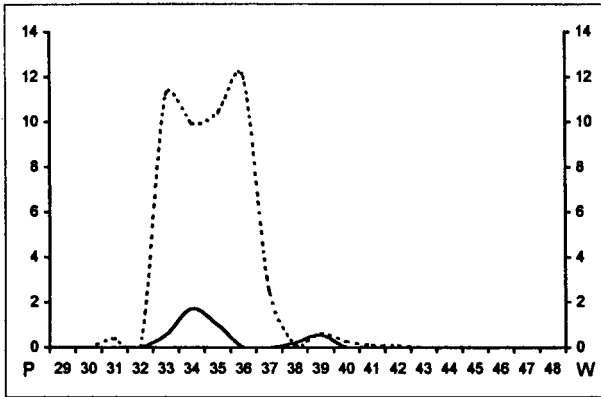
De eerste soort uit het rijtje die op *Parnassia* frequenter voorkomt. Het uurgemiddelde boven de zeereep bereikt in de eerste week van oktober zijn hoogste waarde van 1688 exx/uur. Op Westbroekplas valt het maximum een week later (106 exx/uur). Beide telposten laten overigens een fraai eentoppig patroon zien. Dit komt mooi overeen met eerdere gegevens van *Parnassia* (Geelhoed et al, 1998) en met het landelijk beeld (Lensink, 2002c). Landelijk gezien is verder opvallend dat Graspiepers langs de Noordzeekust twee maal zo algemeen zijn dan het landelijk gemiddelde. Een fraai voorbeeld van macrostuwing onder invloed van de Noordzee en het IJsselmeergebied.



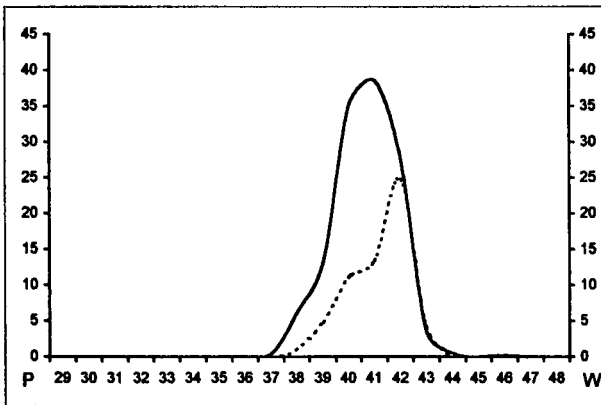
Figuur 7. Seizoenspatronen van Graspieper op Parnassia (onderbroken lijn) en Westbroekplas (doorgetrokken lijn) op basis van uurgemiddelde per standaardweek gedurende het najaar van 2002.

Gele Kwikstaart

Op *Parnassia* is er dit jaar sprake geweest van goede doortrek gedurende de periode half augustus - begin september. Dit is anders dan op Westbroekplas waar de soort vooral eind augustus is opgemerkt. De traditionele tweede piek half september (Geelhoed et al, 1998) ontbreekt als gevolg van het slechte weer in die periode. Waarschijnlijk zijn de Gele Kwikken oostelijker gaan vliegen om nog tijdig in Afrika te belanden. De maximale uurgemiddelden voor dit najaar (*Parnassia* 12 en Westbroekplas 2 exx/uur vallen dan ook lager uit dan normaal voor *Parnassia* in de tweede week van september (46 exx/uur in de periode 1986-'93). Het beeld voor 2001 op onze telposten wijkt onder invloed van het weer ook af van het landelijk beeld (Witkamp, 2002b).



Figuur 8. Seizoenspatronen van Gele Kwikstaart op Parnassia (onderbroken lijn) en Westbroekplas (doorgetrokken lijn) op basis van uurgemiddelde per standaardweek gedurende het najaar van 2002.



Figuur 9. Seizoenspatronen van Zanglijster op Parnassia (onderbroken lijn) en Westbroekplas (doorgetrokken lijn) op basis van uurgemiddelde per standaardweek gedurende het najaar van 2002.

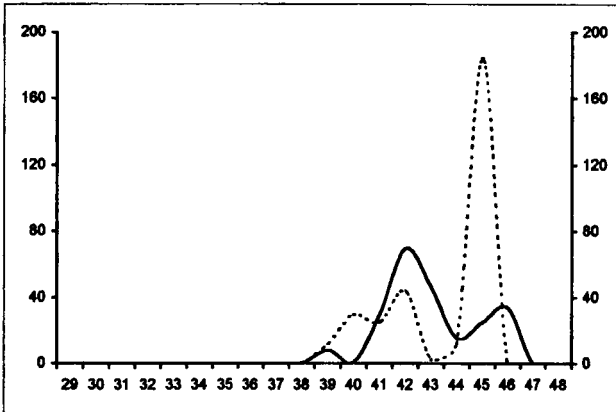
Zanglijster

Een juweeltje in alle opzichten. Fraaie patronen op beide telposten die bovendien overeenkomen met het gemiddelde beeld dat voor de periode

1986-93 op Parnassia is vastgesteld (Geelhoed et al, 1998). De soort conformeert zich ook aan het landelijk beeld (Lensink, 2002d). Eind september nemen de aantallen langzaam toe en bereiken in de eerste helft van oktober een piek. Daarna druppelen de laatste exemplaren voorbij.

Koperwiek

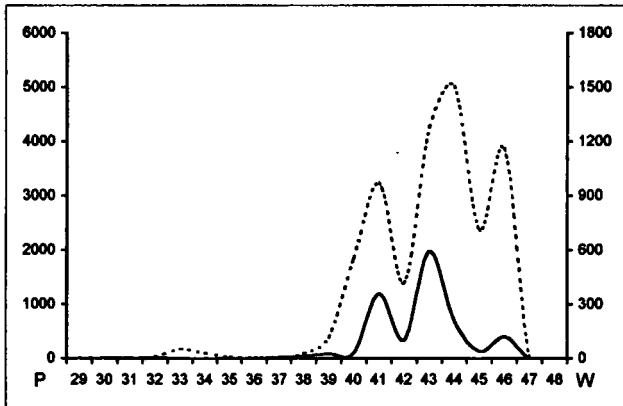
De telposten laten voor de Koperwiek een nogal verschillend doortrekpatroon zien. De eerste doortrekkiepiek in de derde week van oktober is voor Westbroekplas direct het maximum (70 exx/uur). Op Parnassia wordt in die week een uurgemiddelde van 44 bereikt. Echt sterke doortrek op Parnassia treedt pas op in week 45 (tweede week van november) met een uurgemiddelde van 184 exx/uur. Voor Westbroekplas tekent zich een week later een toename van de aantallen af met 34 exx/uur. Het patroon voor Parnassia in 2001 komt aardig overeen met het gemiddelde voor Parnassia in de periode 1986-93 (Geelhoed et al, 1998). Het patroon van Westbroekplas vertoont overeenkomst met het beeld van West-, Midden- en Hoog-Nederland (Lensink, 2002e) waarbij de meeste vogels in de eerste helft van oktober verschijnen. Het landelijk beeld voor de Noordzeekust komt weer goed overeen met hetgeen zich boven Parnassia afspeelt.



Figuur 10. Seizoenspatronen van Koperwiek op Parnassia (onderbroken lijn) en Westbroekplas (doorgetrokken lijn) op basis van uurgemiddelde per standaardweek gedurende het najaar van 2002.

Spreeuw

De soort die op beide posten het meest als trekker is genoteerd. Hoewel de aantallen op Parnassia vele malen hoger zijn dan die op Westbroek, komen de pieken en dalen prachtig overeen. Eind oktober – begin november worden de hoogste uurgemiddelden vastgesteld. Voor Parnassia 5012 exx/uur en voor Westbroekplas 595 exx/uur. Afgezien van de dip in week 42 komt het patroon aardig overeen met hetgeen voor Parnassia is vastgesteld (Geelhoed et al, 1998). Aangezien we in 2001 pas eind juli zijn gaan tellen is de traditionele zomertrek niet in kaart gebracht. Het seizoenspatroon voor Zuid-Kennemerland komt ook goed overeen met het landelijke beeld (Lensink, 2002f). Overigens valt op dat de Spreeuw net als Graspieper, Koperwiek, Zanglijster en Vink langs de Noordzeekust veel algemener is dan elders. Stuwung is hier het toverwoord.

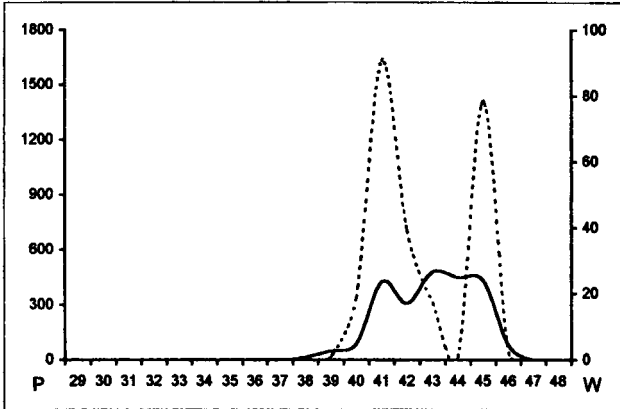


Figuur 11. Seizoenspatronen van Spreeuw op Parnassia (onderbroken lijn) en Westbroekplas (doorgetrokken lijn) op basis van uurgemiddelde per standaardweek gedurende het najaar van 2002.

Vink

Traditioneel barst de vinkentrek los in de eerste week van oktober (Geelhoed et al, 1998). In het najaar van 2001 verscheen de soort een week later in grote aantallen in Zuid-Kennemerland. Afgezien van het verschil in absolute aantallen is het patroon op beide posten totaal anders. Op Westbroekplas wordt gedurende vijf weken gestage doortrek vastgesteld. Het patroon van Parnassia laat twee extreme pieken zien. De dip in week 44 wordt veroorzaakt door de harde wind en de regen tijdens de telling van 10 november op Parnassia. Op Westbroekplas is

die dag ook geteld, maar de wind was minder waardoor er nog aardige wat Vinken doorkwamen. De patronen voor beide posten wijken af van het landelijke beeld waarbij de doortrek zich vooral in de eerste helft van oktober afspeelt (Linnartz, 2002b).



Figuur 12. Seizoenspatronen van Vink op Parnassia (onderbroken lijn) en Westbroekplas (doorgetrokken lijn) op basis van uurgemiddelde per standaardweek gedurende het najaar van 2002.

Discussie

Landschapsvoorkeuren

We kunnen nagaan of de verschillen tussen de telposten Parnassia en Westbroekplas iets te maken heeft met landschapsvoorkeuren. In 1993 heeft Steve Geelhoed de aantallen van bosvogels en openland vogels op een aantal telposten vergeleken. Toen bleek dat in de binnenduinrand (‘t Wed) duidelijk meer bosvogels doortrokken en op de in de polder gelegen telpost Veerpolder de meeste openland vogels. Parnassia nam enigszins een tussenpositie in.

Een vergelijking tussen bosvogels en openland vogels kunnen we maken door de zogenaamde B/O index te berekenen. Daartoe delen we de absolute aantallen van 6 bosvogels op een telpost (Houtduif, Vink, Pimpel, Sijs, Zanglijster en Kauw) door het absolute aantal van 6 openland vogels (Graspieper, Veldleeuwerik, Kievit, Goudplevier, Witte Kwik en Kneu). Een getal boven de 1 betekent dat er meer bos- dan openland vogels doortrekken. De B/O index van Parnassia is 1,7 en die

van de Westbroekplas 0.8. Hieruit blijkt dat op Parnassia meer bosvogels langskomen en op Westbroekplas meer openland vogels. Deze bevinding sluit aardig aan bij de simultaantellingen eind jaren tachtig, begin jaren negentig (Geelhoed, 1993). Toen had Parnassia een B/O index van ongeveer 1,5 en de poldertelpost Veerpolder van 0,3.

We hebben eerder al geconstateerd dat met name typische poldersoorten relatief veel op de Westbroekplas worden gezien. Dat kunnen we kwantificeren, nl. door de P(older)-index: de verhouding tussen Parnassia en Westbroekplas wat betreft aantallen van Kievit, Watersnip, Goudplevier, Smient en Grauwe Gans. Deze beschouwen we als echte poldervogels, omdat het algemene soorten zijn in onze polder in het winterhalfjaar. Des te hoger het getal des te meer poldervogels langs trekken. De P-index van Parnassia is 6 en van Westbroekplas 42, wat betekent dat er duidelijk grotere aantallen van poldersoorten over de Westbroekplas vliegen.

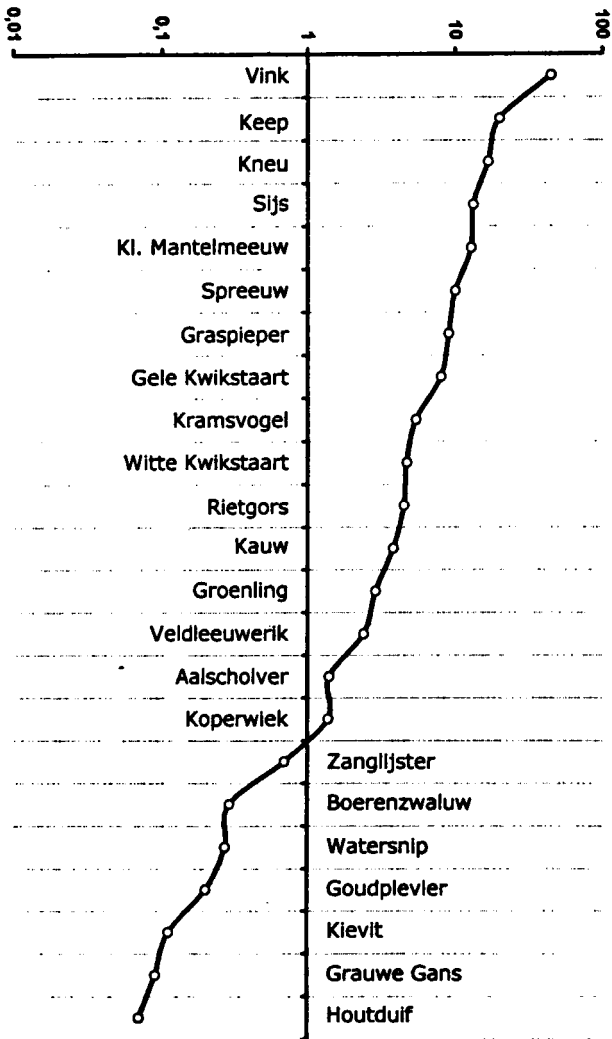
Stuwung

De hypothese aan het begin van het artikel is dat landtrekkers zich langs de kust altijd sterk laten stuwen. We kunnen dit in een getal uitdrukken: de stuwingsmaat. Als we het aantal exemplaren van een soort dat gemiddeld per uur doortrekt op Parnassia delen door het uurgemiddelde op de Westbroekplas dan ontstaat een aardig beeld.

De totale stuwingsmaat komt op 6,75, dat wil zeggen dat er gemiddeld per uur bijna zeven keer meer vogels worden gezien op Parnassia dan op de Westbroekplas. In 1993 heeft Steve Geelhoed al een keer de resultaten van 8 simultaantellingen vergeleken. Toen is er op Parnassia ruim vijf keer meer gezien dan op de poldertelpost Veerpolder (stuwingsmaat 5,39), redelijk vergelijkbaar dus met de verhouding Parnassia – Westbroekplas in 2001. In algemene zin is er dus sprake van stuwung langs de kust.

Maar dat geldt niet voor iedere soort. De verhouding tussen de aantallen van een soort op Parnassia en de Westbroekplas is weer te geven in een grafiek (figuur 13). Soorten met een getal boven de 1 trekken op Parnassia meer door, soorten met een getal onder de 1 trekken op de Westbroekplas meer door. De allersterkste stuwung laat de Vink zien; op Parnassia is de soort 45 keer talrijker dan op Westbroekplas! Sterke stuwung laten ook Keep, Kneu, Sijs, Kleine Mantelmeeuw, Spreeuw en Graspieper zien. Voor de Kleine Mantelmeeuw is dat eenvoudig te verklaren; de soort is op trek sterk gebonden aan kust en zee.

Opvallend is echter ook de sterke stuwung van zaadeters aan de kust. Dit is wellicht te verklaren doordat de zaadeters in het binnenland open gebieden zoveel mogelijk mijden. De Westbroekplas ligt in een vrij open gebied, het voorland bestaat uit open poldergebieden en het ligt bovendien in de slagschaduw van het IJsselmeer; zaadeters zullen ofwel onderlangs deze plas water vliegen ofwel zich via Afsluitdijk langs de kust laten stuwen.



Figuur 13. De verhouding tussen de aantallen van een soort op Parnassia en de Westbroekplas (de stuwingsmaat) voor het najaar van 2001.

Aan het andere eind van het spectrum bevinden zich Watersnip, Goudplevier, Kievit, Grauwe Gans en Houtduif, die op Westbroekplas 10 tot 13 keer talrijker zijn dan op Parnassia. Dit zijn 'poldersoorten', die blijkbaar een voorkeur hebben voor het vliegen boven vertrouwd landschap. Dit geldt niet voor de Houtduif. Deze bosvogel bereikt onze regio waarschijnlijk vooral via de binnenduïnbossen van Noord-Holland en zien dan de hoogovens en IJmuiden aan hun rechtervleugel. Het merendeel van de Houtduiven zal naar verwachting doorvliegen over de binnenduïnbossen bij Santpoort, maar de boschages van het recreatieschap die op dat moment ook in beeld komen zal een deel doen besluiten linksaf te slaan en zo boven de Westbroekplas opduiken. In ieder geval mijden de Houtduiven het open duingebied en worden daarom bij Parnassia nauwelijks gezien.

Op basis van bovenstaande blijkt Parnassia een typische vertegenwoordiger van de trekvogelregio Noordzeekust. Telpost Westbroekplas neemt in 2001 een tussenpositie in met kenmerken van de trekvogelregio's Noordzeekust en Midden-Nederland (Van Gasteren & Lensink, 2002).

Het hier geschetste beeld kunnen we uiteraard nog verfijnen. We kunnen bijvoorbeeld ook de hypothese toetsen dat de aantallen doortrekkers langs de kust van noord naar zuid toenemen. Het zou aardig zijn om regelmatige simultaantellingen te organiseren op telposten die zowel op een W-O as als een N-Z as zijn gelegen. Op de W-O as hebben we reeds eerder gebruikte telposten (Parnassia, Vogelmeer, 't Wed, Cronjé, Westbroekplas, Veerpolder. Op de N-Z as kunnen we tellen op de telposten IJmuiden/Kennemermeer, Parnassia en Langevelderslag. Dit kan dan de opmaat zijn voor een vergaande analyse van (micro)stuwung in Zuid-Kennemerland die voortborduurdt op eerdere publicaties.

Dankwoord

We willen uiteraard graag alle mensen bedanken die op Parnassia en Westbroekplas in weer en wind hebben geteld. Op Westbroekplas zijn dat geweest Evert van Huijssteeden, Annemieke Huneker, Johan Stuart, Guido van Leeuwen en Marianne Willems en op Parnassia Menno Aardewijn, Rob Bedebreke, Arnoud van den Berg, Henk Boersbroek, Christiaan Both, Niko Buiten, Philipp Derks, Adriaan Dokter, Klaas Eigenhuis, Pieter van Eijk, Steve Geelhoed, Piet Glasbergen, Eldert Groenewoud, Hans Groot, Amon Gouw, Ferdy Hieselaar, Freerk Hijlkema, Berry van der Hoorn, Ruud Kampf, Eef Kieft, Thijs Knol, Guido van Leeuwen, Frans Manger, Pim de Nobel, Rutger van Ouwekerk, Tom van Spanje, Johan Stuart, Pieter Thomas, Rob Verburgt en Ad Vervoerd.

Literatuur

- Gasteren, H. van, 2002. Kievit *Vanellus vanellus*. Pp. 118-119 in LWVT/SOVON. Vogeltrek over Nederland 1976-1993. Schuyt & Co, Haarlem.
- Gasteren, H. van & Lensink, R., 2002. Vogeltrek registreren: in het veld en achter het bureau. Pp. 31-45 in LWVT/SOVON. Vogeltrek over Nederland 1976-1993. Schuyt & Co, Haarlem.
- Geelhoed, S., 1993. Invloed van het landschap op trekvogels. Fitis 29(3): 114-121.
- Geelhoed, S., Groot, H., Huijssteeden, E. van, Leeuwen, G. van, & Nobel, P. de (red), 1998. Vogels in het landschap van Zuid-Kennemerland en de Haarlemmermeer. Vogelwerkgroep Zuid-Kennemerland/KNNV Uitgeverij, Utrecht.
- Lensink, R., 2002a. Veldleeuwerik *Alauda arvensis*. Pp. 176-177 in LWVT/SOVON. Vogeltrek over Nederland 1976-1993. Schuyt & Co, Haarlem.
- Lensink, R., 2002b. Boerenzwaluw *Hirundo rustica*. Pp. 180-181 in LWVT/SOVON. Vogeltrek over Nederland 1976-1993. Schuyt & Co, Haarlem.
- Lensink, R., 2002c. Graspieper *Anthus pratensis*. Pp. 188-189 in LWVT/SOVON. Vogeltrek over Nederland 1976-1993. Schuyt & Co, Haarlem.
- Lensink, R., 2002d. Zanglijster *Turdus philomelos*. Pp. 208-209 in LWVT/SOVON. Vogeltrek over Nederland 1976-1993. Schuyt & Co, Haarlem.
- Lensink, R., 2002e. Koperwiek *Turdus iliacus*. Pp. 210-211 in LWVT/SOVON. Vogeltrek over Nederland 1976-1993. Schuyt & Co, Haarlem.
- Lensink, R., 2002f. Spreeuw *Sturnus vulgaris*. Pp. 232-233 in LWVT/SOVON. Vogeltrek over Nederland 1976-1993. Schuyt & Co, Haarlem.
- Linnartz, L., 2002a. Houtduif *Columba palumbus*. Pp. 166-167 in LWVT/SOVON. Vogeltrek over Nederland 1976-1993. Schuyt & Co, Haarlem.
- Linnartz, L., 2002b. Vink *Fringilla coelebs*. Pp. 236-237 in LWVT/SOVON. Vogeltrek over Nederland 1976-1993. Schuyt & Co, Haarlem.
- Witkamp, C., 2002a. Goudplevier *Pluvialis apricaria*. Pp. 114-115 in LWVT/SOVON. Vogeltrek over Nederland 1976-1993. Schuyt & Co, Haarlem.
- Witkamp, C., 2002b. 'Gele' Kwikstaart *Motacilla flava/flavissima/thunbergi*. Pp. 194-195 in LWVT/SOVON. Vogeltrek over Nederland 1976-1993. Schuyt & Co, Haarlem.