
Ruitrek van Canadese Ganzen

Branta canadensis

Over veiligheid rond vliegvelden

Dirk Tanger & Berend Voslamber

Een deel van de problemen met ganzen rond Schiphol wordt veroorzaakt door ruitrek van Canadese Ganzen, zoals het bijna-ongeluk met een vliegtuig van Air Maroc in 2010. Met het bestrijden van lokale populaties blijkt dit probleem niet opgelost.

Op enkele vogelmailgroepen en door diverse ganzenwaarnemers wordt er vanaf ongeveer 2003 in vooral de eerste decade van juni melding gemaakt van naar het noorden trekkende groepen Canadese Ganzen in Noord-Holland. Ook elders in het westen van het land blijken dergelijke groepen opgemerkt te worden. Het waarnemen van dit verschijnsel, dat te maken heeft met de ruitrek van Canadese Ganzen in Nederland, is dus betrekkelijk nieuw. De belangrijkste reden hiervoor zal zijn dat er pas sinds een jaar of vijftien voldoende aantallen in Nederland broeden om deze ruitrek te kunnen vaststellen.

In dit artikel volgt een analyse van de data die beschikbaar zijn over de ruitrek.

Achtergrond

Voor vrijwel alle ganzensoorten geldt dat als zij geen jongen groot brengen (door een mislukt broedsel, omdat zij nog niet volwassen zijn of nog geen plek hebben veroverd om te broeden), zij naar gebieden trekken (vaak moerassen) waar zij hun slagpennen simultaan ruïen. Hierdoor kunnen zij 4 à 5 weken niet vliegen.

Voor de Canadese Ganzen lijkt evenals voor Grauwe Ganzen (van 't Hoff 1990, LWVT/SOVON 2002) te gelden, dat zij overdag naar hun ruigebieden trekken.

Kennis over dit verschijnsel is van belang, omdat op een dag, namelijk 6 juni 2010, toen er diverse groepen naar het noorden trekkende Canadese Ganzen werden waargenomen in de regio Haarlem - Amsterdam, een van Schiphol opstijgend vliegtuig van Air Maroc in aanraking kwam met een groep Canadese Ganzen. Die aanvaring (waarbij één gans in een motor belandde) had tot gevolg dat het toestel nauwelijks hoogte kon maken en met veel lawaai, via de zuid- en oostkant van Haarlem naar Schiphol terug moest keren.

Het is van groot belang het verschijnsel van de ruitrek van Canadese Ganzen goed in kaart te brengen, zodat er rekening mee gehouden kan

worden bij de vliegvelden in Nederland, die binnen de belangrijkste vliegroutes liggen.

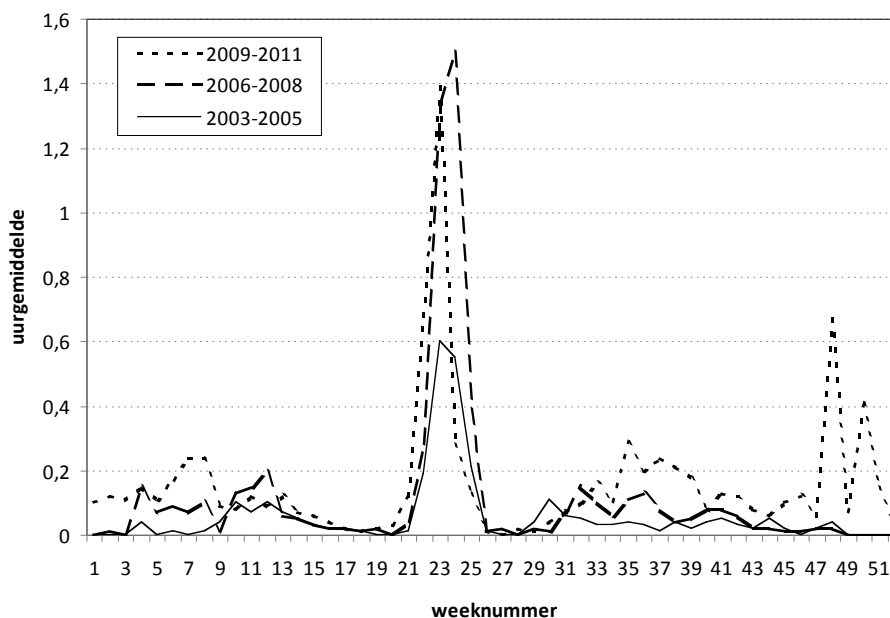
Gegevens

Voor dit artikel is gebruik gemaakt van de waarnemingen van Canadese Ganzen op de vogelmailgroepen van Zuid-Kennemerland en Amsterdam, van ingevoerde waarnemingen op trektellen.nl en waarneming.nl en van waarnemingen van enkele ganzenonderzoekers woonachtig in de regio Haarlem.

Resultaten

Het beeld van de ruitrek van Canadese Ganzen rond Schiphol blijkt zeer sterk overeen te komen met dat in de rest van het land. Rond Schiphol zijn geen systematische tellingen gedaan, maar op een aantal trekposten in het westen van het land werd ook in de zomermaanden regelmatig geteld. Uit de losse waarnemingen rond Schiphol wordt duidelijk dat de meeste vogels in de eerste twee weken van juni (weken 22 en 23) worden waargenomen.

Van elf waarnemingen is bekend dat de groepen Canadese Ganzen erg laag en langzaam vlogen, meestal niet veel hoger dan tweemaal de hoogst aanwezige bomenrij. Zelfs met de wind in de rug bleven zij dat doen. Uit aantekeningen van de eerste auteur valt op te maken dat deze laag trekkende Canadese Ganzen altijd de neiging leken te hebben te gaan landen. Dat gebeurde echter niet, althans niet binnen gezichts-



Figuur 1. Doortrek patroon van Canadese Ganzen in Nederland (bron: www.trektellen.nl).

veld. Wel is dat lage en trage vliegen mogelijk een van de redenen waarom waarnemers denken met plaatselijke groepen van doen te hebben en daarom hun waarnemingen niet als ruitrek hebben doorgegeven.

De indruk uit de waarnemingen op trektellen.nl is dat de vaste trek-tellers de langs vliegende Canadese Ganzen wel altijd als trekkend geno-teerd hebben. Langs vliegende Canadese Ganzen worden gedurende het hele jaar waargenomen (figuur 1). Grote aantallen worden vooral in het najaar gezien, maar in die periode wordt ook veel intensiever geteld. Als gekeken wordt naar het gemiddelde aantal, dat per uur wordt gezien, springt de periode rond half juni (week 23 en 24) er uit. Dit is dus ge-middeld een week later dan de ruitrek die uit de losse waarnemingen rond Schiphol naar voren komt.

De waarnemingen op trektellen.nl hebben niet alleen betrekking op vo-gels die in het westen van het land noordwaarts trekken. Vooral in het midden van het land vanuit Brabant over de Flevopolders richting Gro-ningen en Friesland lijkt een trekbaan van Canadese Ganzen op ruitrek te bestaan (zie www.trektellen.nl voor locaties).

Op 6 juni 2010, de dag dat het Air Maroc toestel een groep Canadese Ganzen raakte, werden in de ochtenduren twee groepen laag vliegend noordwaarts over Haarlem-Heemstede waargenomen. Later bleek uit foto's in de krant dat het Air Maroc toestel inderdaad Canadese Ganzen had geraakt. Het ongeluk speelde zich af in de avondschemering. De vogels hebben het toestel waarschijnlijk niet zien aankomen en vlogen laag. Het valt natuurlijk niet geheel uit te sluiten dat het een groep Ca-nadese Ganzen uit de regio was, maar het lijkt veel waarschijnlijker dat het om een groep Canadese Ganzen ging die op ruitrek was naar het noorden, wilde gaan overnachten vlakbij of op terreinen van Schiphol, weer opvlogen door een verstoring en laag over de baan vliegend werden geraakt. Immers, begin juni zijn er nauwelijks waarnemingen van pleis-terende Canadese Ganzen uit de regio Schiphol en Haarlemmermeer bekend.

In de loop van de laatste tien jaar zijn in de regio Haarlem-Amsterdam rond 6 juni de meeste waarnemingen van trekkende Canadese ganzen gedaan. De doortrekkpiek ligt dus rond die bijna fatale datum. In 2011 meldde Birdcontrol Schiphol dat de meeste groepen naar het noorden trekkende Canadese Ganzen in de eerste week van juni werden gezien.

Waar de vogels die over de regio Haarlem vliegen precies naar toe gaan, is niet bekend. In Noord-Holland zijn recent wel een paar gebieden vast-gesteld, waar een paar honderd ruiende Canadese ganzen worden ge-zien (onder meer de IJsselmeerkust van West-Friesland). Het kan daar ook gaan om broedvogels uit West-Friesland zelf. Verondersteld mag echter worden dat de meeste Canadese Ganzen naar noordelijker en

oostelijker gelegen ruigebieden vliegen in Friesland en Groningen (Nienhuis 2006, Nienhuis *et al.* 2011).

Discussie

Het is erg belangrijk om meer te weten te komen over de aantallen en tijdstippen van trekkende Canadese Ganzen bij vliegvelden, in de eerste plaats rondom Schiphol maar ook rondom kleinere luchthavens als bijvoorbeeld Eelde en Lelystad. Bij meer kennis kan de verkeersleiding rekening houden met dit fenomeen. Die kennis kan er dan ook weer toe leiden dat de beschuldigende vinger niet meer naar in de regio broedende Canadese Ganzen hoeft te gaan. Rond Schiphol vormen die ganzen vooral een risico in de periode van de graanoogst (augustus), zij komen dan op het gemorste graan af. Dat verschijnsel kan worden beperkt door gericht geen graan te verbouwen, graanstoppels zo snel mogelijk onder te ploegen of juist de ganzen weg te lokken naar graanstoppels waar zij geen gevaar voor het vliegverkeer vormen.



Foeragerende Canadese Ganzen langs de snelweg. Foto Dirk Tanger

Het blijkt essentieel dat waarnemingen van trekkende vogels, in dit geval trekkende Canadese Ganzen, worden vastgelegd en doorgegeven. Voldoende kennis over het verschijnsel trek kan de vliegveiligheid bij Schiphol en andere vliegvelden alleen maar bevorderen.

Dankwoord

De gegevens van gerichte trek van (niet alleen) Canadese ganzen werden verzameld door een grote groep trektellers die hun data met grote regelmaat in hebben gevoerd op www.trektellen.nl en www.waarneming.nl. Verder worden Fred Cottaar en Tom van Spanje bedankt voor het doorgeven van hun losse waarnemingen.

Literatuur

- www.trektellen.nl, met dank aan Gerard Troost
- Van 't Hoff J. 1990. Ruitrek van Grauwe Ganzen in Groningen. De Grauwe Gors 18 (1): 7-13.
- LWVT/SOVON 2002. Vogeltrek over Nederland 1976-1993. Schuyt & Co, Haarlem.
- Nienhuis, J. 2006. Ruiende grote Canadese Ganzen in Noord-Nederland in 2006. Twirre 17 (4): 138-141.
- Nienhuis J., Nienhuis-Poel J. & Volten P. 2011. Aantalsontwikkeling van grote Canadese Ganzen in Noord-Nederland. De Grauwe Gors 39: 112-119
- LWVT/SOVON 2002. Vogeltrek over Nederland 1976 - 1993. Schuyt & Co, Haarlem

Gierzwaluw, ver weg maar toch ook heel dichtbij

Dit jaar bestaat de stedenband Haarlem-Mutare 20 jaar. Dat viert ze met de Gierzwaluw als rode draad. De Gierzwaluw is het symbool van de stedenband. Deze vogel komt in het voorjaar om te broeden naar Nederland en overwintert in Afrika. Ze broedt in Haarlem en kondigt bij haar terugkomst in Mutare daar de regentijd aan. Een trouwe vogel die altijd terugkeert in hetzelfde nestje. Deze vogel, de *Apus apus* heeft geen echte poten en is altijd in de lucht. Het enige contact met de aarde is tijdens het broeden. Daarom is het zo'n prachtig symbool voor de stedenband. Ze verbindt onze zustersteden, die op twee continenten liggen. Vanuit de lucht beschouwt ze de activiteiten in beide steden. Door haar enorme eetlust vangt ze tijdens die beschouwing enorme hoeveelheden vliegende insecten en zorgt zo ook voor meer voedselzekerheid in Afrika en Europa. Kortom een prachtige metafoor voor het werk van Haarlem-Mutare.