

6. VANGMIDDELEN (3) VALLEN.

Een val is een kooi, die na het binnenkomen van de vogel afgesloten wordt, zodat de vogel niet meer kan ontsnappen.

Dit afsluiten kan op twee manieren geschieden:

A. Door de vogel zelf.

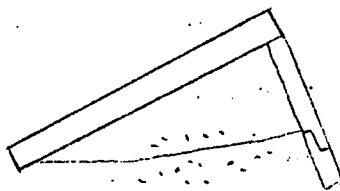
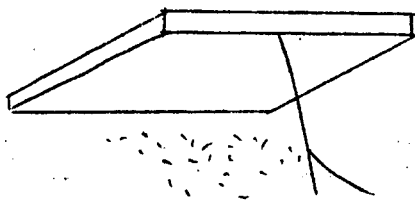
Binnen in de kooi bevindt zich zoiets als een voerplankje, een zitstokje of i.d. Zodra de vogel daarop gaat zitten is het gewicht voldoende om een mechanisme in werking te stellen, dat de klep of deur sluit. Men behoeft hierbij dus niet op de loer te liggen, de vogel vangt zichzelf.

B. Door de vanger.

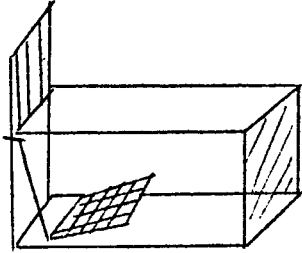
Zodra de vogel binnen is trekt de vanger aan een dunne lijn, waardoor de kooi gesloten wordt.

Mogen we de knutselaars er eens op wijzen, dat dit ook electirsch kan, met een electromagneet + kabel + drukknop? Zelfs is het mogelijk de afsluiting draadloos tot stand te brengen door middel van een zender + ontvanger uit de wereld van de vliegtuigmodelbouw.

Hieronder volgen een aantal tekeningen van vallen, die voor het ringonderzoek in gebruik zijn:

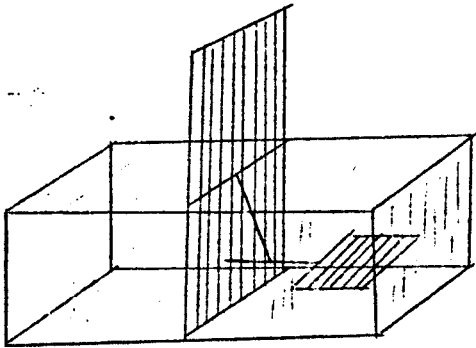


De eenvoudigste val. Dit type wordt wel de "zeefval" genoemd omdat allerlei zeven, o.a. voor metselzand, voor deze vangerij gebruikt werden. Bij de val in tek. 2 kan de vogel zelf de tweedelige stok wegtrekken door tegen de draad A te lopen.



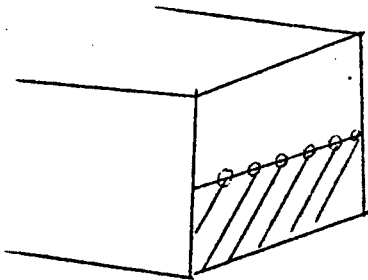
De klep A houdt de valdeur tegen totdat de vogel komt. Maak de deur tegenover de ingang van glas of net. Indien men de achterwand van spiegelglas maakt ziet de vogel buiten de val zijn eigen beeld. Die vogel herkent zichzelf natuurlijk niet, doch denkt dat er al een vogel in de valkooi loopt en zal makkelijker naar binnen gaan. Dit geldt voor de meeste inlooptkooien.

Klep A is van gaas opdat de vogel bij het naar binnen gaan het voedsel zal kunnen blijven zien. Van deze vallen kan een hele batterij gebouwd worden, die van weerszijden vangt, door de kooien om en om te plaatsen.

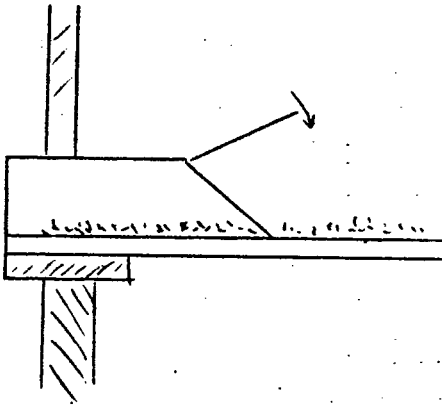


Klepkooi met kooi voor lokker.

Deze klepkooien zijn in de meeste dierenwinkels nog wel te koop. Ze komen in diverse variaties voor tot 4-kleps toe. Wie moeite heeft met de aanschaf vraag het adres aan het Vogeltrekstation.

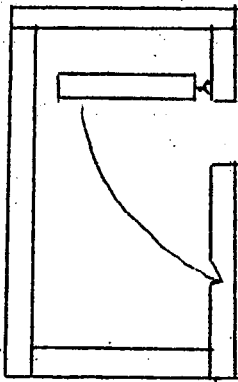


Entree zoals gebruikt wordt bij duivenhokken.



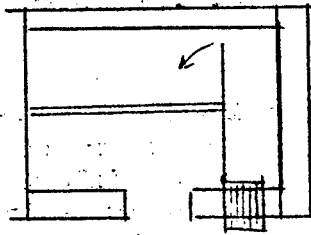
Brede klepval om onder een schuifraam te plaatsen, waarbij de vogels vanuit de kamer uit de val gehaald kunnen worden.

Diverse kleppen, waarmee nestkasten afgesloten kunnen worden.

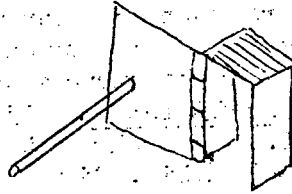


Een vrij zwaar houten klepje wordt met een kram en een oog aan de voorkant van de kast vast gemaakt. Een gebogen ijzerdraad of een stokje houdt de klep omhoog, totdat deze draad of het stokje door de vogel weggeduwd wordt.

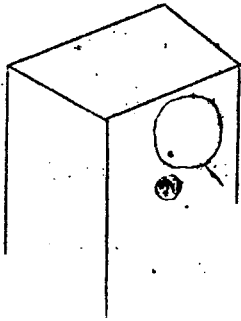
Als de vanginrichting niet in gebruik is, wordt de klep verwijderd!!!



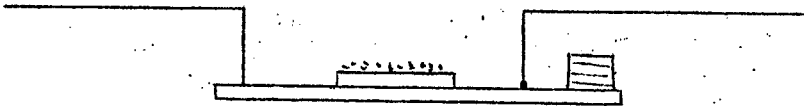
klep met een verende
scharnier



Op de bovenrand van de kast wordt een klem geschoven, waaraan een verende scharnier is bevestigd. Dit scharnier kan de opening met een deurtje afsluiten. Het deurtje wordt open gezet door tussen de wand van de nestkast en het deurtje een stokje te klemmen. Als de vogel de nestkast binnen komt, duwt hij het stokje weg en het deurtje klapt dicht.



Vóór of achter de opening kan een draaiende klep aangebracht worden. Deze steunt op een pen, die door de vanger of door de vogel zelf weggetrokken kan worden.



Een valklep in het dak van een volière. De klep is van gaas met een plankje voor het voer in het midden. Door het gewicht van de vogel draait de klep naar beneden. Vooral geschikt voor grotere vogels zoals gaaien, duiven en merels. Als U het voer op de plank vastlijmt, hoeft U niet steeds nieuw voer te strooien.

B.J.:Spek..