

LUISVLIEGEN OP VOGELS

onderzoek naar voorkomen

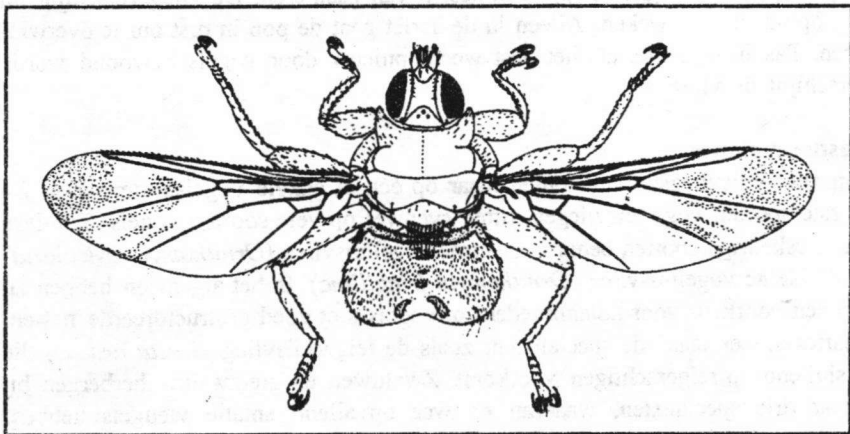
Theo Zeegers & Esther van de Heuvel

Inleiding

Vogels herbergen een groot aantal parasieten. De meeste hiervan zijn ongevleugeld, zoals vlooiën, luizen, teken en mijten. Eén groep vogelparasieten draagt wel vleugels: vogelluisvliegen (*Hippoboscidae*). In dit artikel vertellen wij iets over vogelluisvliegen, hun uiterlijk, leefwijze en voorkomen. Wij onderzoeken het voorkomen van luisvliegen op inheemse vogels en trekvogels, en hopen met dit stuk breder aandacht voor dit onderwerp te wekken.

Uiterlijk

Vogelluisvliegen zijn nogal platte vliegen (zie *fig. 1*) met lange, spinachtige poten. Als alle vliegen hebben ze 3 paar poten en 1 paar vleugels. De klauwtjes aan het einde van de voet zijn sterk ontwikkeld. De kop ligt meestal verzonken in het borststuk en heeft een uitschuifbare steeksnuit. De antennes zijn zo klein dat ze alleen met sterke vergroting te zien zijn. Vogelluisvliegen meten normaal 3-6 mm.



Figuur 1 Grote vogelluisvlieg (*Ornithomyia avicularia*), algemeenste soort in Nederland.

Leefwijze

Luisvliegen leven als bloedzuigende parasieten op de huid van hun gastheer. Met hun steeksnuit steken ze en zuigen zich met bloed vol (meestal éénmaal daags). De meeste vogelluisvliegen zijn bruinig van kleur, let wel: na een maaltijd verkleuren ze tot kopergroen. Het speciale uiterlijk van vogelluisvliegen is overduidelijk een aanpassing aan hun gastheer. Door hun platte lijf zijn ze moeilijk te pakken. Met hun sterke poten en klauwtjes kunnen ze zich uitstekend aan veren vastklampen. De kleine antennes zitten niet in de weg.

Voortplanting

Alle vliegen hebben, net als vlinders, een volledige gedaanteverwisseling. Dat wil zeggen dat de larve van de vlieg (made) er heel anders uitziet dan de volwassen vlieg. In een tussenliggend popstadium wordt de made tot vlieg omgebouwd. De larve komt niet vrij voor, ze groeit op in het achterlijf van de moeder en wordt geboren als pop. De pop is eerst wittig van kleur, maar dan heel snel donker verkleurend tot een zwart, glad, afgeplat bolletje. Deze vorm van voortplanting is in het insektenrijk vrijwel uniek, luisvliegen behoren tot de Pupipara (poppenbaarders). Per keer kan maar één larve groeien in het achterlijf van de moeder. Wanneer de larve volgroeid is, is de moeder bijna tweemaal zo groot als wanneer ze geen jong draagt. In totaal legt de moeder zo'n 10-12 poppen in haar leven. Vogelluisvliegen leggen poppen in nesten van gastheren. De vlieg verschijnt uit de pop na ca. drie weken. Alleen in de herfst gaat de pop in rust om te overwinteren. Pas in de lente, als het nest weer opnieuw door vogels bewoond wordt, verschijnt de vlieg.

Gastheerrelaties

Sommige luisvliegsoorten komen maar op één of enkele vogelsoorten voor. De meeste soorten vogelluisvliegen zitten evenwel op vele soorten vogels. Tot deze niet kieskeurige soorten behoren de grote vogelluisvlieg (*Ornithomyia avicularia*) en de kleine vogelluisvlieg (*Ornithomyia fringillina*). In het algemeen hebben zij wel een voorkeur voor holenbroeders of vogels met goed gestructureerde nesten. Daartegenover staan de specialisten, zoals de reigerluisvlieg (*Icosta ardeae*) die uitsluitend op reigerachtigen voorkomt. Zwaluwen en gierzwaluw herbergen bij elkaar drie specialisten, waarvan er twee opvallend smalle vleugels hebben. Tenslotte zijn er een aantal hypergespecialiseerde vogelluisvliegen, zoals *Olfersia fumipennis* die uitsluitend op visarenden voorkomt.

Tabel 1 geeft een overzicht van de vogelluisvliegen die in ons land gevonden zouden kunnen worden, met hun gastheren.

Zoeken naar luisvliegen

Vogelluisvliegen kun je in eerste instantie vinden door het uitkammen van vogels. Die moet je dan wel in de hand hebben. Vaak vliegen de luisvliegen de onderzoeker gelijk in de haren of onder het hemd. Ze zijn te vangen met een glazen buisje. Bedenk hierbij wel, dat vogelluisvliegen verbazingwekkend snel kunnen lopen en dat ze net zo gemakkelijk opzij lopen als naar voren ! Ook op (vrij verse) dode vogels zijn luisvliegen aan te treffen. Na hooguit een paar dagen verlaten luisvliegen een dode gastheer, anders komen ze om van de honger.

Poppen van vogelluisvliegen zijn veelal in vogelnesten te vinden. Ze zijn gemakkelijk te verzamelen uit nestkasten. Stop in de herfst bij het schonen van de kasten het gehele nest in een plastic zak en bewaar deze droog. De vliegen zullen vanzelf uit de poppen te voorschijn komen.

Tabel 1 Luisvliegen die in Nederland (kunnen) voorkomen

gastheer	naam NL	naam
<i>generalisten</i>		
groter dan koolmees	grote vogelluisvlieg	<i>Ornithomyia avicularia</i>
kleinere zangvogels	kleine vogelluisvlieg	<i>Ornithomyia fringillina</i>
diverse soorten	-- donkere vogelluisvlieg bonte vogelluisvlieg	<i>Ornithomyia chloropus</i> <i>Ornithophila metallica</i>
<i>specialisten:</i>		
zwaluwen	zwaluwluisvlieg vliegende zwaluwluisvlieg	<i>Stenopteryx hirundinis</i> <i>Ornithomyia biloba</i>
gierzwaluw	gierzwaluwluisvlieg	<i>Cratoerina pallida</i>
reigerachtigen	reigerluisvlieg	<i>Icosta ardeae</i>
klaauwieren	klaauwierluisvlieg *	<i>Icosta minor</i>
visarend	visarendluisvlieg *	<i>Olfersia fumipennis</i>
stadsduif	duifluisvlieg *	<i>Pseudolynchia canariensis</i>

Soorten met een * achter hun NL naam zijn nog niet in Nederland vastgesteld.

Medewerking gevraagd

Wij hopen dat deze informatie ringers uitnodigt te kijken naar vogelluisvliegen. Bij deze het verzoek vogelluisvliegen voor ons te verzamelen, samen met gege-

vens over de gastheer. Nog mooier zouden kwantitatieve gegevens zijn, waaruit we de parasiteringsgraad en het gemiddeld aantal luisvliegen per vogel zouden kunnen afleiden. Luisvliegen van reigerachtigen zijn extra interessant. Vogelluisvliegen zijn als alle insecten effectief te doden met ethylacetaat (azijn-ether). U kunt verzameld materiaal en/of waarnemingen doorsturen naar de auteurs. Prepareren van verzamelde luisvliegen op insectespelden wordt op prijs gesteld, maar is zeker niet noodzakelijk. Conserveren in (kleurloze) alcohol, of drogen tussen velletjes papier zijn prima alternatieven (adres voor toezending hieronder).

NASCHRIFT REDAKTIE

Geïnteresseerden wordt geadviseerd contact te leggen met de auteurs van dit stuk. Dan kunnen afspraken over een standaard werkwijze en een onderzoekstermijn gemaakt worden. Vooral tellen hoeveel luisvliegen op een vogel zitten en het bepalen van de eventuele last die de gastheer hiervan heeft lijken ons - zonder contact vooraf over de methodiek - bronnen van subjectieve interpretaties. In de betreffende rubriek van dit OHV is een beknopte oproep geplaatst.

adressen: Theo Zeegers, Weegschaalstraat 207, 7521 CH Enschede & Esther van de Heuvel, Zijlstraat 66, 2011 TP Haarlem