

Nachtzwaluwen in De Kempen, een nieuw Ras-project

Pieter Wouters
Jan Wouters

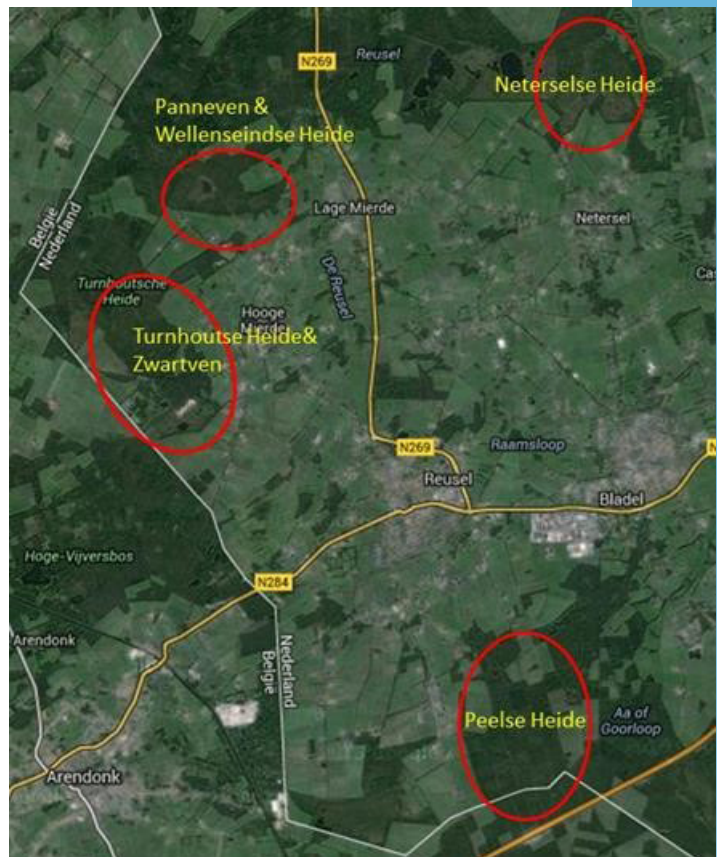
In 2013 ging een nieuw RAS-project van start aan een niet-alledaagse vogel: de nachtzwaluw. Hoewel RAS projecten in de eerste plaats bedoeld zijn om de overleving van de volwassen vogels te meten, ging het er in dit project ook om de mate van plaatstrouw vast te kunnen stellen, en om te leren. In dit artikel wordt ingegaan op de methodiek en de eerste resultaten.

Inleiding

Na drie jaar onderzoek (2008 – 2010) te hebben gedaan naar de broedecologie van de nachtzwaluw in Brabant, was de vraag over de overleving van de soort nog niet beantwoord. Tijdens het onderzoek is een aantal nachtzwaluwen gevangen en voorzien van een VHF-zender. Maar het aantal vogels dat het jaar daarop werd teruggevangen was erg laag, ondanks de daarop volgende vangpogingen op dezelfde plaatsen. Dan rijst natuurlijk de vraag: "waarom is dit zo? Is de overleving slecht of zijn ze niet plaatstrouw?". Dat de overleving slecht is, lijkt bijna uitgesloten. Na een sterke afname in de jaren tachtig is de soort weer fors toegenomen. Een soort die in de regel maar één legsel per broedseizoen heeft, dat bovendien maar uit maximaal twee eieren bestaat, moet wel een hoge overleving hebben om een dergelijk toename te kunnen laten zien. Silvano & Boano (2012) vonden in noord Italië een jaarlijkse overleving van 70% voor volwassen vogels. Een geringe plaatstrouwheid zou mogelijk dus een rol kunnen spelen. Om hier achter te komen zijn we in 2012 'voorzichtig' begonnen en hebben we het project in 2013 aangemeld als een RAS-project.

Gebied

Het gebied is op een aantal punten geselecteerd. Allereerst moesten er in het gehele onderzoeksgebied natuurlijk genoeg nachtzwaluwen voorkomen. En ook niet onbelangrijk, een beetje in de buurt om de reistijd 's avonds – 's nachts te beperken. Het onderzoeksgebied hoeft niet aaneengesloten te zijn maar mag meerdere kleine populaties omvatten. Dit kan mogelijk wat verplaatsingen aan het licht brengen. Dit zijn voor ons de gemeentelijke bossen en heideterreinen van de gemeente Reusel – De Mierden (o.a. Peelse Heide), aangevuld met twee terreinen van Brabants Landschap: Het Zwartven en de Neterselse Heide (figuur 1). Nog een meevaller is dat in de gebieden Peelse Heide en Neterselse Heide in de winter 2012 – 2013 een groot oppervlakte bos, resp. 20 en 15ha, is gekapt



Figuur 1. Ligging van de diverse vanggebieden.

om plaats te maken voor heide. Deze nieuwe open plekken zijn nu nog te kaal voor de vestiging van nachtzwaluwen, maar de komende jaren zal dat zeker veranderen. Tevens zijn op de Peelse Heide diverse bospaden verbreed, wat wel meteen tot vestiging van nachtzwaluwen heeft geleid.

Methode

Het vangen van nachtzwaluwen lijkt een makkelijke bezigheid. Je gaat luisteren en kijken waar een zangpost zich bevindt en de avond daarop zet je hier een net met geluid en ... Maar zo makkelijk is dit niet. Nog steeds begrijpen we niet helemaal waarom er avonden bij zijn waarop je niets vangt, wat je ook probeert. Maar een aantal zaken is wel duidelijk.

Het kiezen van de vangplaats

De vangplaats moet in een zangterritorium liggen. Om zeker te zijn dat dit ook zo is, is het verstandig om vooraf al een paar maal te gaan kijken en luisteren waar deze zich bevinden. Een nachtzwaluw heeft meerdere zangposten, maar de zangpost waar het mannetje begint met zingen is (waarschijnlijk) de beste zangpost om een vangpoging te starten.

Opstellen van het net

Nachtzwaluwen zien erg goed in het donker. Daarom is het belangrijk dat het net zo onopvallend mogelijk wordt geplaatst. Dit houdt in dat de achtergrond zo donker mogelijk moet zijn. Dus bijvoorbeeld langs een bosrand of tussen vliegdennen. Het net zo opstellen dat de vogels tussen twee bomen door moeten vliegen lijkt toch al een positieve uitwerking te hebben. Op heide waar dit alles niet mogelijk is, dient men rekening te houden met het licht van de zomerse noordelijke horizon. Deze is gedurende zomer zoveel lichter dat nachtzwaluwen het net goed zien staan als ze van zuid naar noord moeten vliegen om in het net te belanden. Daarom op de open heide het net altijd noord – zuid opstellen zodat dit wordt ondervangen.

Ook is het belangrijk dat het net zo hoog mogelijk wordt opgezet. Vaak vliegt een nachtzwaluw die door het geluid wordt aangelokt over het net en wil niet naar beneden komen. Dus lange netstokken zodat de bovenlijn op een hoogte van zeker een meter of 4 komt. Of anders de stokken niet de grond in maar aan een scheerlijn en liefst op een verhoging, al is het maar een boomstobbe of een pol pijpestro. Er gaan nog altijd meer vogels over het net heen dan eronder door.

Draaien van geluid

Zonder geluid vang je niets! Deze uitspraak is niet helemaal waar, maar 95% van de gevangen vogels zijn gevangen met geluid. De vijf procent die er zo zijn ingevlogen kunnen we als toevalstreffers beschouwen. De speaker wordt bij het net neergelegd en daarop wordt de zang van het mannetje ten gehore gebracht. Als dit niet leidt tot een vangst gaan we wel eens over tot wat andere geluiden, maar ook dan lukt het vaak niet de vogel alsnog te verleiden om in het net te vliegen.

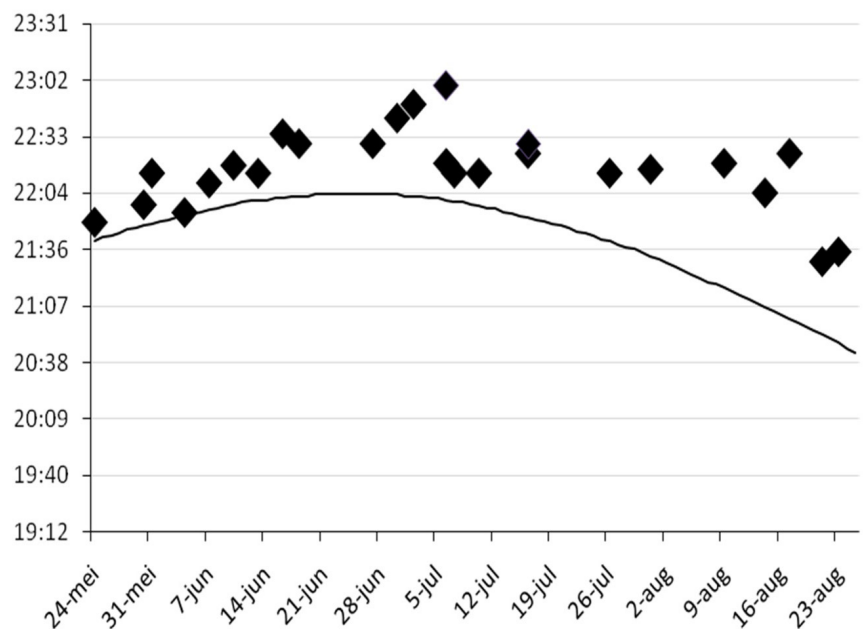
Hoe lang we geluid draaien hangt af van hoe snel er iets wordt gevangen. In het meest gunstige geval heb je binnen een paar minuten de plaatselijke vogel gevangen. In het slechtste geval, als er wel een vogel bij het net komt maar niet erin vliegt, wordt er maximaal 45 minuten geluid gedraaid.



Figuur 2. Een goed opgesteld net; donkere achtergrond, vogel dient tussen bomen door te vliegen.

We beginnen met geluid te draaien als we er van overtuigd zijn dat de vogels het net niet meer zien staan. Een nachtzwaluw die het net weet te staan is vrijwel niet meer te vangen. In figuur 3 zijn een aantal begintijden aangegeven ten opzichte van zonsondergang. Sturend hierin zijn bewolking en standplaats. Op een kaalkap is het meestal wat eerder donker dan op een open heideterrein.

Vanaf midden augustus gaan de mannetjes vaak na een korte zangperiode op grote afstand jagen. Als je dan wacht met het draaien van geluid tot het donker genoeg is, is de vogel letterlijk gevlogen en komt de eerste tijd niet meer terug. Om de vogel dan toch in de buurt te houden begin je met geluid als de vogel zelf begint te zingen. Alleen draai je dan geen geluid bij het net, maar op gepaste afstand. Als het dan donker genoeg



Figuur 3. Begintijden (stippen) ten opzichte van zonsondergang (kromme lijn)

is verplaatst je de geluidsbron en daarmee de vogel naar het net.

Gebruik van kunstmatige lokvogel

Tijdens de onderzoeksperiode 2008 – 2010 werd er zo af en toe gebruik gemaakt van een kunstmatige lokvogel. Deze stelde een langs vliegende nachtzwaluw man voor en werd op een stok bij het net gezet. Het is nooit duidelijk geworden dat dit een positief effect zou hebben op het vangen. Ook andere nachtzwaluwvangers die een lokvogel gebruikten konden niet zeggen of deze een positief effect had op het daadwerkelijke vangen van een vogel. We zijn het er wel over eens dat het zeker geen negatief effect heeft. We gaan nog een lokvogel met beweegbare vleugels uitproberen. Mogelijk dat dat wel aanwijsbaar helpt.

Als ondanks al deze trucs het niet lukt om een vogel te vangen, stoppen we. Dan proberen we het na een aantal dagen nog eens. Liefst op een iets andere plaats en met geluid van een andere man. Er zijn aanwijzingen dat nachtzwaluwen snel leren als het over geluid gaat.

De eerste resultaten

In 2012 zijn we begonnen, maar het aantal vangavonden was nog beperkt, namelijk 12. Bovendien kon pas vanaf eind juli met enige regelmaat worden gevangen. Zo is op de Peelse Heide geen enkele vangpoging ondernomen. In de andere gebieden, met uitzondering van de Neterselse Heide, hebben we ook steeds maar één of twee pogingen kunnen ondernemen.

In 2013 is het aantal vangavonden verdubbeld en zijn alle gebieden één of meerdere keren bezocht. Door het koude voorjaar hebben de nachtzwaluwen een moeilijke start gehad. We hebben dan ook besloten om pas te gaan vangen zodra het weer wat warmer werd en het voor de vogels makkelijker werd om aan voedsel te komen. In tabel 1 wordt een overzicht gegeven van de vangsten. Zoals bij methode al aangegeven is het niet altijd even makkelijk om nachtzwaluwen te vangen. Zo lukte het op de Turnhoutse Heide in 2013 maar op één plaats om een volwassen vogel te vangen. En dit was waarschijnlijk nog eens niet de territoriale man.

Tabel 1. Overzicht van aantal territoria in de diverse gebieden en het aantal vangsten. (): vliegvlugge jongen, +: vrouw

Gebied	Type Terrein	Territoria 2012	Aantal Vangsten	Territoria 2013	Aantal vangsten	Terug vangsten
Peelse heide	Bos	3	nvt	5	2 (2)	
Zwartven	Heide	3	2	3	3+1	
Turnhoutse Heide	Bos	4	3	4	1 (2)	
Panneven	Bos	2	0	2	(1)	
Wellenseindse Heide	Heide	1	1	1	1	
Neterselse Heide	Heide	13	6 (2)	14	11	3
Totaal	---	26	12 (2)	29	18+1 (5)	---

Discussie

Alleen op de Neterselse Heide zijn in 2013 vogels van 2012 teruggevangen. Dan rijst natuurlijk meteen de vraag waarom in de andere gebieden niet? Een verklaring kan zijn dat er in 2013 minder (lees te weinig) vogels zijn gevangen om überhaupt een kans te kunnen maken. Zoals al is aangegeven geldt dit voor de Turnhoutse Heide, en natuurlijk ook voor de Peelse Heide. Maar in gebieden als het Zwartven en de Wellenseindse Heide zou je toch een terugvangst hebben verwacht. In deze gebieden zijn in 2012 drie van de

vier territoriale mannetjes gevangen. In 2013 zijn hier alle mannetjes gevangen, maar geen enkele terugvangst. Het lijkt erop dat lang niet alle vogels plaatstrouw zijn. Het project loopt nog te kort om hier verder uitspraken over te kunnen doen. Hopelijk komen we daar in de toekomst wel achter.



Figuur 4. Een geluksavond!

Literatuur

Silvano F. & Boano G., 2012. Survival rates of adult European Nightjars *Caprimulgus europaeus* breeding in northwestern Italy. *Ringings & Migration* 27: 13-19.

Dankwoord

Onze dank gaat uit naar de gemeente Reusel-De Mierden en Brabants Landschap, die toestemming gaven voor dit onderzoek op hun terreinen.