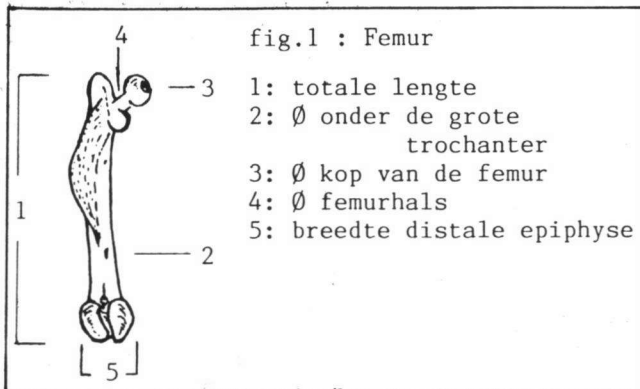


TWEE FEMORA VAN

Erinaceus europaeus LINNÉ

NIEK KERKHOFF

Vergelijking van de maten van twee van de Maasvlakte afkomstige kleine femora met de door REYNOLDS (1902-1912) gepubliceerde afmetingen van enkele Mustelidae deed aanvankelijk vermoeden, dat nadere bestudering van pijpbotjes van Mustelidae zou kunnen leiden tot het bepalen van de soort. Met de welwillende medewerking van Dr. P.J.H. van Bree van het Zoölogisch Museum Amsterdam kon een groot aantal skeletdelen van verschillende Mustelidae door mij worden opgemeten, waarbij vergelijking met de eigen objecten -genummerd RM244 en RM50-mogelijk was. De maten werden genomen zoals in fig.1 schematisch is aangegeven:



Uit tabel 1 blijkt, dat de femora van de Maasvlakte qua afmetingen zouden kunnen toebehoren aan *Mustela erminea*. Tabel 2 maakt dit duidelijker, en door de daar gegeven vergelijking leek het probleem opgelost: beide femora van de Maasvlakte kunnen binnen de maatvariëaties van *Mustela erminea* vallen.

Bij nadere beschouwing bleek echter, dat er enkele morphologische verschillen op te merken zijn, die de voorgaande determinatie teniet doen:

- * zeer forse grote trochanters bij het materiaal van de Maasvlakte
- * een duidelijke verdraaiing (torsie) langs de lengte-as van het bot
- * de grote trochanter heeft een opmerkelijke verbreding van de diaphyse over ongeveer de helft van de lengte daarvan

Bij geen van de Mustelidae zijn deze kenmerken aanwezig, waardoor determinatie onmogelijk leek. Gelukkig maakte de heer Van Bree mij opmerkzaam op een in zijn collectie aanwezige egel. De daarvan aanwezige femora voldoen geheel aan de maten en de morphologische bijzonderheden van het Maasvlakte-materiaal zoals hierboven opgegeven. In mijn bezit zijnde femora van een ander recent exemplaar zijn vergelijkbaar, alhoewel de afmetingen hiervan duiden op een veel robuuster exemplaar (tabel 1: Rec.). De grote trochanter loopt hier naar het distale eind verder door, tot ongeveer $\frac{3}{4}$ van de totale lengte van de diaphyse. De distale epiphyse is bij dit recente exemplaar ook beduidend breder. Hierdoor zou weer verwarring kunnen ontstaan, maar volgens CHALINE (1974) geven de maten van skeletdelen van egels veel verschillen te zien.

Daar Oostelijke- en Trekegels in onze omgeving niet voorkomen (VAN DEN BRINK, 1978), moeten de femora worden toegeschreven aan *Erinaceus europaeus* LINNÉ.

MAAT	<i>Martes martes</i>	<i>Martes foina</i>	<i>Mustela putorius</i>	<i>Mustela erminea</i>	<i>Mustela nipalis</i>	RM244	RM50	Rec.
1	82.2	69.4	48.6	35.2	24.6	39.0	36.2	39.6
2	5.0	4.7	3.6	2.7	2.1	4.2	3.3	5.6
3	8.1	6.9	5.7	3.5	2.7	3.8	3.3	5.2
4	7.1	5.6	4.1	2.4	2.2	2.1	1.7	4.4
5	13.8	10.1	9.0	6.7	5.0	7.1	6.2	10.0

TABEL 1. Gemiddelde maten naar fig 1.
RM244 en RM50: Femora van de Maasvlakte
Rec.: Recent exemplaar van *Erinaceus europaeus*

Mustela erminea

MAAT	GEM.	MIN.	MAX.	RM244	RM50
1	35.2	32.4	38.3	39.0	36.2
2	2.7	2.4	3.1	4.2	3.3
3	3.5	3.3	3.6	3.8	3.3
4	2.4	2.0	2.7	2.1	1.7
5	6.7	5.8	7.6	7.1	6.2

TABEL 2. Vergelijking van de gemiddelde, minimale en maximale afmetingen van 6 gemeten femora van *Mustela erminea* met de 2 exemplaren van de Maasvlakte. Maten volgens fig.1.

Het Maasvlaktegebied - met opgespoten zand en jonge, kale duintjes - is als biotoop voor egels ongeschikt. Egels prefereren een overwegend droog terrein met struikgewas, bosranden, parken en tuinen (VAN DEN BRINK, 1978).

Alhoewel beide botjes op het gezicht niet erg oud zijn, is het waarschijnlijk dat zij uit de bovenste lagen van het opgespoten zand afkomstig zijn, omdat de biotoop in het Jong Holoceen met een lichte bebossing achter de dichtbegroeide duinen voor egels passend is.

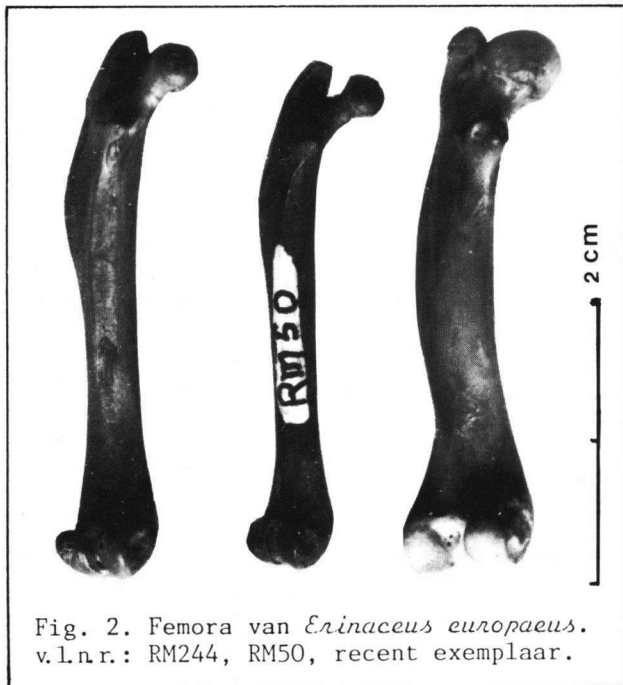


Fig. 2. Femora van *Erinaceus europaeus*. v.l.n.r.: RM244, RM50, recent exemplaar.

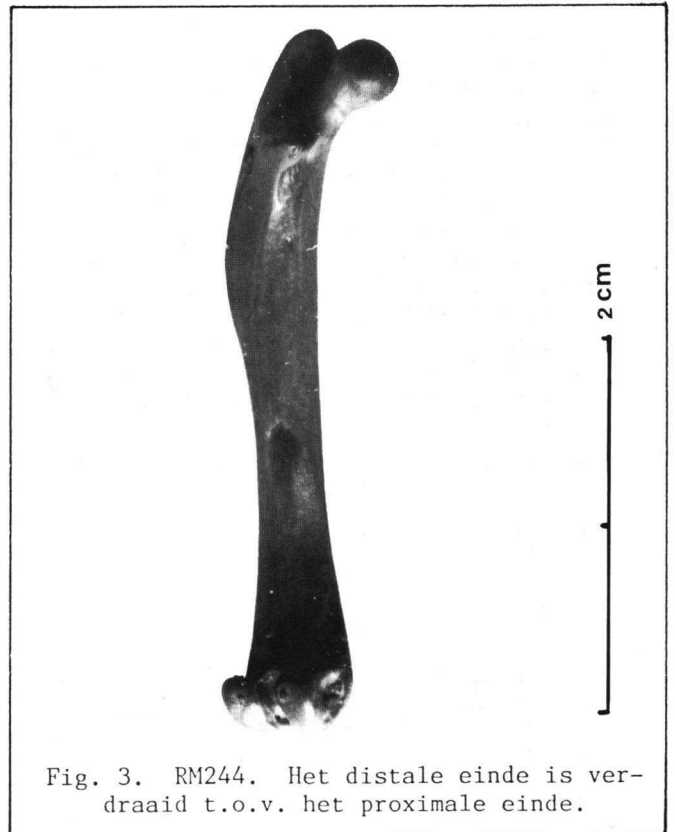


Fig. 3. RM244. Het distale einde is verdraaid t.o.v. het proximale einde.

LITERATUUR

- BRINK, F.H. VAN DEN, 1978: Zoogdierengids. Elsevier, Amsterdam-Brussel
CHALINE, J., H. BAUDVIN, D. JAMMOT & M.CH. SAINT GIRONS, 1974: Les proies des rapaces. Paris
REYNOLDS, S.H., 1902-1912: British Pleistocene Mammalia, Vol.II, part. Mustelidae. London

ADRES VAN DE AUTEUR:

Nieuwe Damlaan 557
3119 AM Schiedam