

DE VONDST VAN DE MAAND: Mammoetvondsten uit de gemeente Westerbork

J. Molema

Biologisch-Argeologisch Instituut, Groningen

De Nederlandse Gasunie is momenteel bezig met het uitbreiden van het gastransport tussen Ommelanderswijk (gem. Veendam) en Ommen. Het in de route liggende Oranjekanaal werd ter hoogte van Orvelte gepasseerd door middel van een persing. Hierbij werd aan weerszijden van het kanaal een put gegraven en vervolgens is de gasbuis van de ene put, onder het kanaal door, naar de andere put geperst.

Tijdens de voorbereiding van de persing, bij het uitgraven van één van de putten, werd door personeel van de aannemer, Nacap b.v., een slagtang aangetroffen die na bestudering aan een mammoet kon worden toegeschreven. Het Biologisch-Archeologisch Instituut te Groningen werd van de vondst in kennis gesteld, omdat zij met de Gasunie een overeenkomst had afgesloten voor de mogelijkheid tot plegen van onderzoek in het nieuwe tracé.

In dit kader waren op de es van Buinen en de es van Ees reeds opgravingen verricht (respectievelijk Trechterbeker-kultuur en vroege en late middeleeuwen). Na overleg werd besloten twee weken te besteden aan onderzoek, dat zou bestaan uit het nazoeken van de stort die uit de put afkomstig was en aansluitend daarop het trekken van een sleuf om te kunnen constateren of er nog botten in situ zouden liggen.

Op 17 juni j.l. werd begonnen met het doorwerken van de stort.

Dit had een reden: Personeel van de aannemer zei met stelligheid grote beenderen erin hebben zien verdwijnen. Na de eerste week graven kon echter worden geconstateerd dat de grote beenderen er niet waren, maar dat wel zo'n 40 vondstnummers waren uitgedeeld, bestaande uit slagtangfragmenten, ribfragmenten, een kies, een wervel, schedeldelen en een opperarmbeen. Met hulp van T. van Kolfschoten en D. Mol kon inmiddels worden vastgesteld dat we met tenminste drie mammoeten te maken hadden, waaronder een jong beest van zo'n 3 m- 6 jaar.

Inmiddels doken in de pers verhalen op over een complete mammoetfamilie (mannetje, vrouwtje en kind). Hoewel het inderdaad om tenminste drie individuen ging, vormden de botten die in de stort gevonden waren bij lange na geen complete skeletten; een gegeven dat af en toe moeilijk tot de pers doordrong.

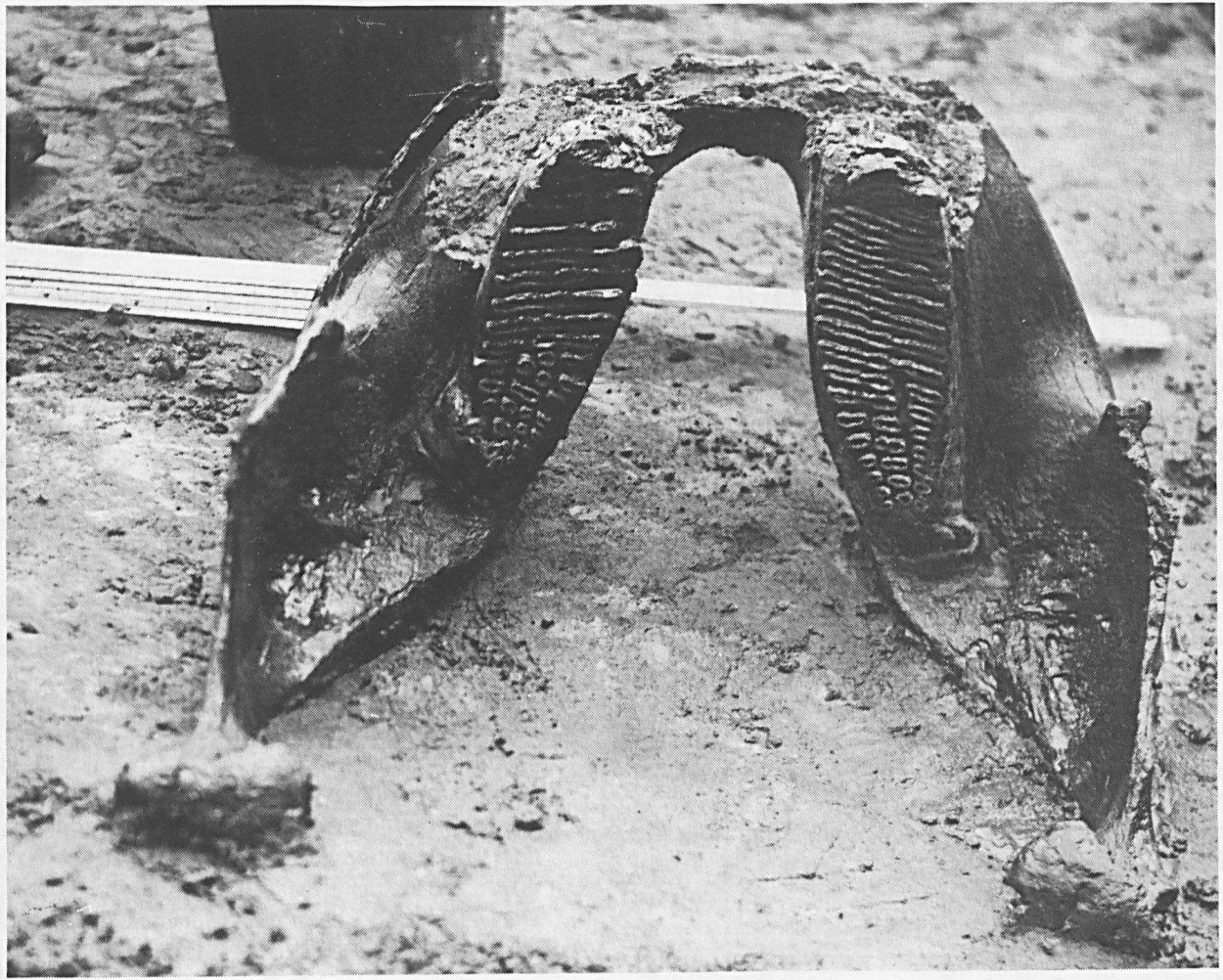
De volgende stap in het onderzoek was het trekken van een sleuf, parallel aan de put waarin de botten gevonden waren. Het graven werd sterk bemoeilijkt door de

aanhoudende regenval en opwellend water, waardoor het vondstniveau, waarvan bekend was dat het zich op zo'n 4 meter beneden maaiveld bevond, aanvankelijk moeilijk was vrij te leggen. Met behulp van een pomp kon het water in de sleuf redelijk snel verwijderd worden, hoewel de ondergrond na het vrijtrekken met de graafmachine door het opborrelende grondwater vrij snel veranderde in een weke massa. Snel werken was dan ook noodzakelijk. In de ca. 4 meter brede en 20 meter lange sleuf werd vervolgens een groot aantal mammoetbotten aangetroffen. Met name ribben en hand- en voetbeentjes waren goed vertegenwoordigd.

Indrukwekkend was echter de vondst van een complete onderkaak, met verspreid erom heen een groot aantal kleine fragmenten van een schedel. Hoewel het uitwerken van het onderzoek nog niet begonnen is, kan op twee aspecten alvast vooruitgelopen worden: een groot deel van de botten is vrijwel zeker afkomstig van één individu, en, het materiaal is niet tot nauwelijks verspoeld. Dit laatste aspect heeft enige verduidelijking nodig. De vondsten zijn gedaan in een oud stroomdal.

Vermoedelijk is van het stroompje een arm afgesneden, waarin zich in een rustig milieu een flink pakket gyttja kon afzetten. Tijdens dit opvullingsproces zijn op één of andere manier meerdere beesten in de dode arm terechtgekomen. Door de gyttja zijn de skeletdelen uitstekend geconserveerd.

Hoewel ook na het trekken van de sleuf nog steeds niet gesproken kon worden van complete skeletten, kan toch gesteld worden dat indien de technische mogelijkheid zou hebben bestaan om grotere oppervlakken van de rivierarm op te graven, de kans op nagenoeg complete skeletten vrij groot zou zijn geweest. Echter, gezien het feit dat de opgraving plaatsvond in de vork van twee op elkaar aansluitende gasleidingen, was de ruimte nogal beperkt. Desondanks is het onderzoek mede door de financiële en technische medewerking van de Nederlandse Gasunie en Nacap b.v. naar volle tevredenheid verlopen en kunnen we bogen op zo'n 40 voornamelijk gefragmenteerde vondsten uit de stort en zo'n 60 vondsten in situ uit de sleuf. Zeker wat dit laatste betreft kunnen we spreken van een voor Nederland belangrijke vondst. De uitwerking van het onderzoek spitst zich, buiten het bottenmateriaal, toe op het toenmalige regionale milieu, de specifieke geologische situatie en de datering.



De onderkaak in situ (foto B.A.I.)

Adres auteur

J. Molema
Biologisch-Archaeologisch Instituut,
Poststraat 6
9712 ER Groningen.