

Een reestangetje

H.L. Blonk

SAMENVATTING

Een onlangs gevonden afgeworpen reestang van de Bruine Bank wordt beschreven.

SUMMARY

A recently found Roe Deer antler from the Brown Bank is described.

Van ons lid de Heer L. Zijlstra ontving ik een basaal deel van een afgeworpen reestang, opgevisst bij de Bruine Bank (fig. 1). Het stangetje is duidelijk fossiel; de lengte bedraagt 123 mm, de omtrek van de roos bedraagt 140 mm, de fronto-dorsale diameter is 44 mm, de medio-laterale diameter 39 mm. Op 4 cm boven de roos bedraagt de omtrek 97 mm, de fronto-dorsale diameter 29 mm, de medio-laterale 22 mm. De onderzijde van de roos is nagenoeg vlak. Op de plaats waar de voorste tak ontsprongen was, is het oppervlak a.h.w. vlakgeschuurd, de plaats waar de stang zich voortzette naar de eindgaffel is duidelijk afgebroken. De mediale zijde van de stang is duidelijk gepareld, voor- en achterzijde vertonen ook nog enkele pareltjes, de laterale zijde laat alleen de groeven van de bloedvaten zien.

De afmetingen en het algemene aspect zijn die van het huidig Siberische ree. Ter verduidelijking hierbij een aantal verschilpunten tussen Europese en Siberische reeën.

	Europees ree	Siberisch ree
schouderhoogte:	63 - 74 cm	71- 85 cm
gewicht:	17 - 38 kg	45 - 60 kg
kleur:	meer roodachtig	meer grijs
stanglengte:	20 - 30 cm	30 - 40 cm
rozen:	sterk ontwikkeld raken elkaar vaak	meestal zwak forse tussenruimte
rozenstokken:	dicht bij elkaar 45 - 50 mm hart op hart fig. 2, 3	ver uit elkaar 56 - 62 mm fig. 4
doorsnede stang:	nagenoeg rond	meestal ovaal
achtereinde:	wijst naar achteren	naar binnen gericht

Enige maten van reegeweien (alle maten in mm).

Herkomst	Omtrek roos	Fronto-dorsale diam. roos	Medio-lat. diam.	Omtrek stang	Fronto dorsale diam.	Medio lat. diam. stang
Br. Bank	141	44	39	96	29	22
S.born (Kahlke)	98-142		70-95			
Kaukasus	142	47	43	100	29	25
Tian Shan	135	43	43	110	33	33
Alai Shan	156	49	48	99	33	25
Altai	153	48	46	108	29	27
Beying	130	43	43	92	26	23
Duitsl.	180	62	52	108	28	24

De vermelde maten komen alle van jachttrofeeën. Zij zullen dus hoogstwaarschijnlijk boven het gemiddelde liggen. Incidenteel komen bij Europese reeën nog aanzienlijk grotere rozen voor, bijv. diam. 81 mm.

Beide vormen werden in de 19e eeuw als twee soorten beschouwd. Later werden zij als twee ondersoorten aangeduid. Het bleek echter dat mannelijke bastaarden tussen beide vormen steriel waren. Nader onderzoek toonde aan dat het Siberische ree 10 zgn. microchromosomen meer had dan het Europese. Daarom menen velen dat het toch twee soorten zijn die in de Noordkavkasus bij elkaar komen.

In 1951 beschreef Kahlke n.a.v. o.a. bij Süssenborn gevonden geweifragmenten een nieuwe, vroeg-pleistocene soort, namelijk *Capreolus süssenbornensis*. Kenmerken van deze "Nieuwe" soort waren: fors gewei, betrekkelijk kleine roos, neiging tot zijdelingse afplatting van de stang. Als we deze gegevens afzetten tegen maten van het Siberische ree dan blijkt dat *Capreolus süssenbornensis* geheel binnen de variatiebreedte van het Siberische ree valt. Het enige waar we geen oordeel over kunnen vellen is de kleur en het chromosomenpatroon.

Ook in Engeland en Zweden zijn vroeg-pleistocene reeën gevonden die 'Zo groot waren als Siberische'. Het komt mij voor, dat in het vroeg-Pleistoceen het Siberische ree over een groot deel van Europa voorkwam en dat het zgn. Europese ree zich later ontwikkeld heeft.

Literatuur:

STUBBE, H.; BUCHHOLZ, S.; 1979: Bastardiserungsversuche zwischen Europäischen und Sibirischen Rehen: Wissenschaft und Fortschritt, H 29.

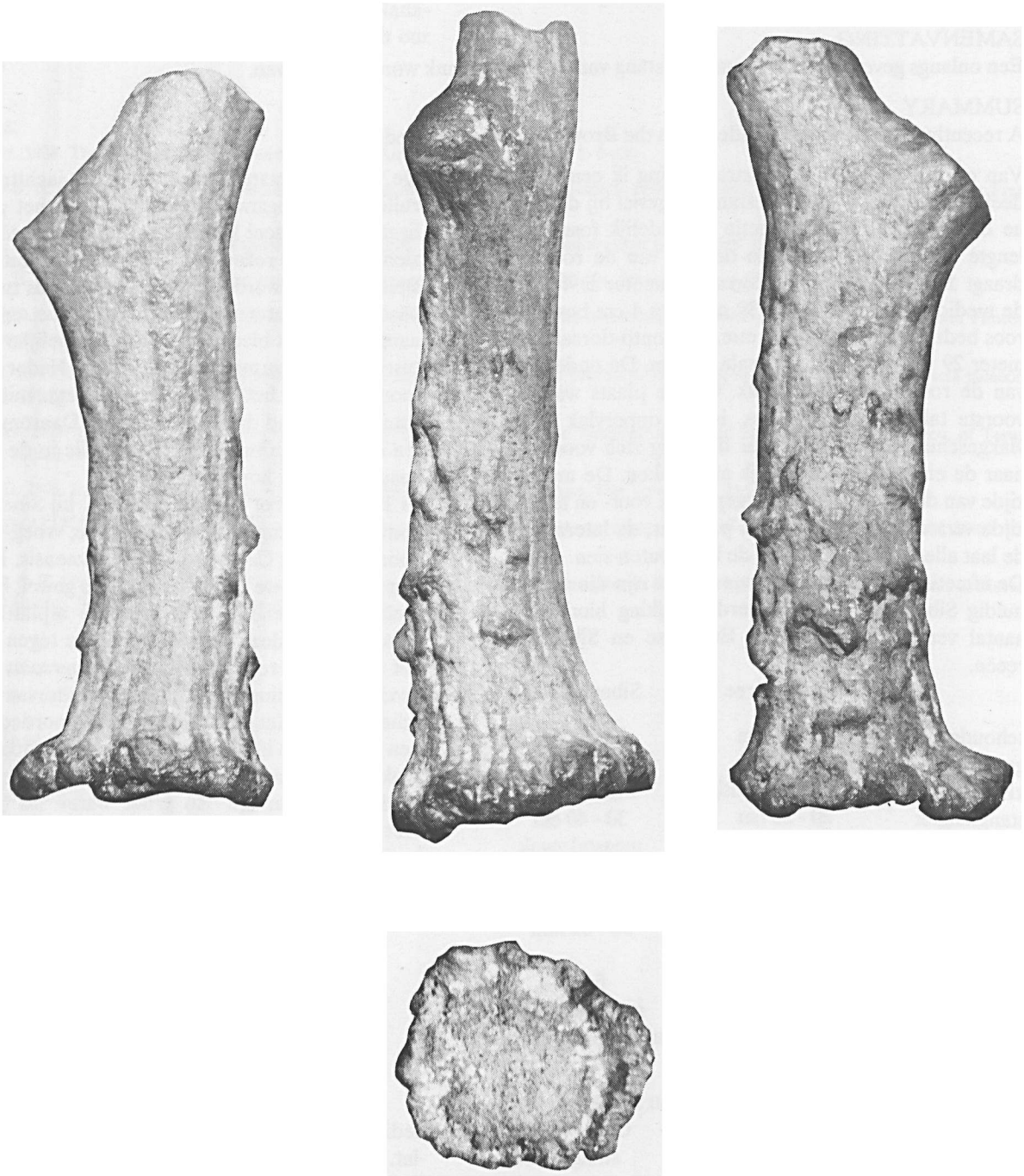
KAHLKE, HANS-DIETRICH, 1953: Die Cervidenreste aus den altpleistocänen Ilmkiesen von Süssenborn bei Weimar. Akademie-verlag, Berlin.

RAESFELD, FERDINAND VON; A.H. NEUHAUS UND K. SCHAICH, 1985: Das Rehwild: Paul Parey, Berlin, ISBN 3-490-40612-5.

ZERNAHLE, KLAUS, 1980. Zytogenetische Untersuchungen am Europäischen Rehwild, Sibirischen Rehwild und deren Bastarden. Beiträge zur Jagd- und Wildforschung, XI/1980, S. 304 bis 309.

Adres van de auteur:

H.L. Blonk
Hijinkhoekweg 14
7108 BE Winterswijk-Woold
tel.: 05430-64300



Figuur 1: Bassal deel van een afgeworpen reestang, opgevisd bij de Bruine Bank.