

De grottenberen van Oost-Zwitserland

Het 14^e Internationale Symposium voor Hologen in Appenzell en Sankt Gallen, Zwitserland

Herman de Swart

Samenvatting

In 2008 vond het 14e Internationale Symposium voor Hologen plaats in Appenzell en Sankt Gallen (CH). De WPZ was vertegenwoordigd door Charlie en Els Schouwenburg, Inge den Haan en Herman de Swart. Dit is een verslag van het symposium, maar vooral van de excursies.

Summary

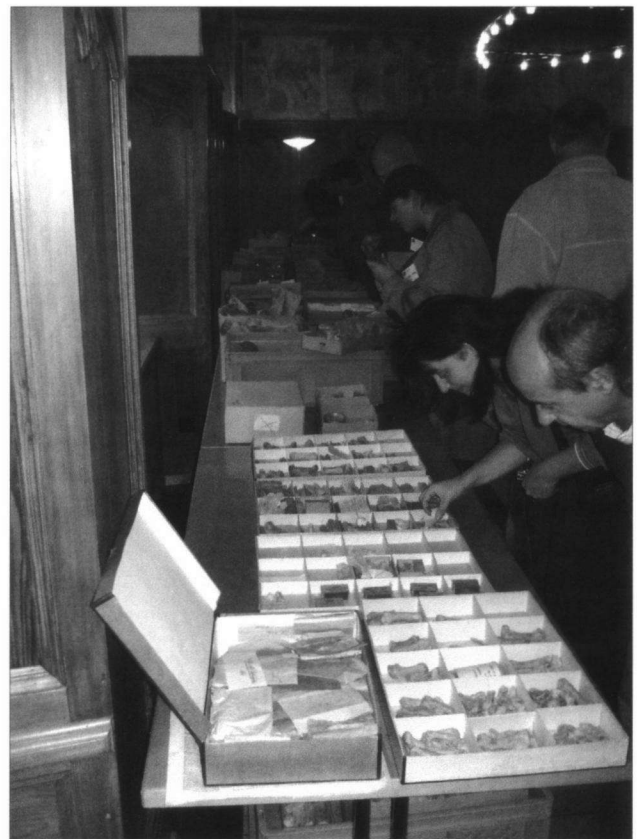
The 14th International Cave Bear Symposium (2008) was held in Appenzell and Sankt Gallen (CH). The WPZ was represented by Charlie and Els Schouwenburg, Inge den Haan and Herman de Swart. This article describes the symposium, but especially the excursions.

Van 18 tot en met 22 september 2008 organiseerde Toni Bürgin, directeur van het Naturmuseum in Sankt Gallen met o.a. Roland Inauen van het Museum Appenzell en Martin Schindler van de Archeologische Dienst van het Kanton Sankt Gallen het **14^e Internationale Symposium voor Hologen** (14th ICBS) in Oost-Zwitserland. Ongeveer veertig deelnemers, geïnteresseerden in fossiele zoogdieren en grotten, uit elf landen (waaronder zes Nederlanders – twee van Speleo Nederland, twee van de Werkgroep Pleistocene Zoogdieren WPZ en twee van Speleo Nederland én WPZ) hadden een buitengewoon interessante tijd in Appenzell en Sankt Gallen.

Een twintigtal boeiende lezingen, studie van de botten van fossiele hologen uit de collecties van het museum in Appenzell en Bazel, en natuurlijk ook excursies naar historische plekken.

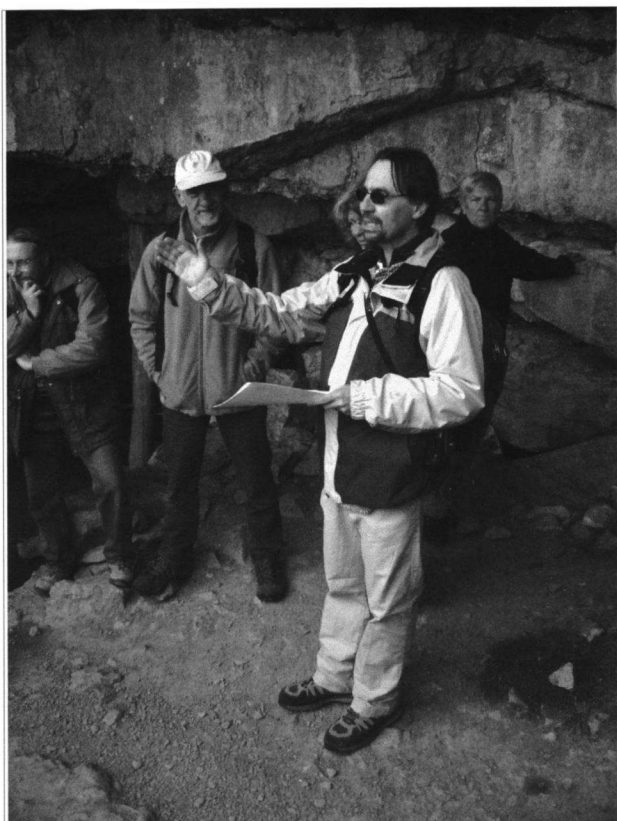
Eerst iets over de lezingen. Die werden gehouden op de namiddag van de eerste dag, na de officiële opening, en op de tweede dag, van 's morgen acht tot na zessen 's avonds, maar gelukkig wel met onderbrekingen voor een goede lunch en lekkere snacks en veel contacten 'in de wandelgangen'.

Mijn ervaring bij (vele) congressen is dat er zo iets als een "25% regel" bestaat. Een kwart van de lezingen gaat over oninteressante onder-



Een bijzondere collectie. De fossielen uit Wildkirchli, van Professor Schmid uit Bazel, nu in het museum in Appenzell.

A special collection: Professor Schmid's fossils from Wildkirchli, presently at the museum in Appenzell.



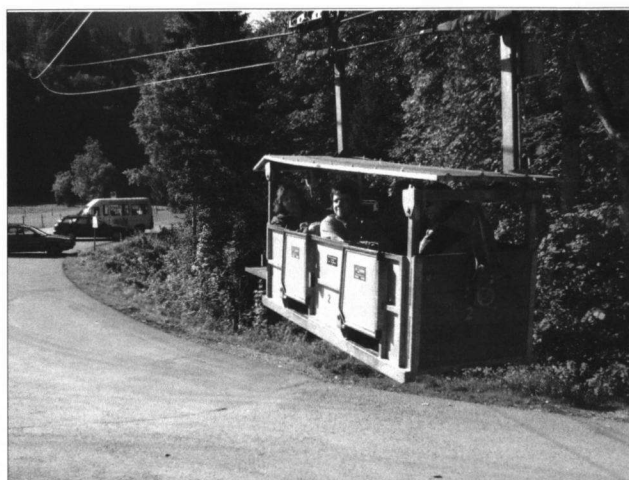
Toni Bürgin geeft uitleg over de opgravingen in Wildkirchli.

Toni Bürgin explains the excavations in Wildkirchli.

werpen en wordt gegeven door slechte sprekers. Een kwart gaat over een interessant thema, maar de spreker weet dit niet te brengen (en dan is het ook moeilijk de aandacht vast te houden). Een kwart wordt weliswaar door goede sprekers gepresenteerd, maar met een oninteressant onderwerp (ook niet echt boeiend dus). En alleen de resterende 25% heeft én een interessant onderwerp én een boeiende spreker. Gelukkig is dit bij de hollenberensymposia niet het geval. De lezingen hebben bijna zonder uitzondering een boeiend thema binnen het hollenberenonderzoek, en ook het merendeel van de sprekers weet dit met enthousiasme te brengen. En hetzelfde geldt trouwens ook voor de posters. Dit jaar waren er een *opening speech* door Toni Bürgin, zeventien voordrachten en vijf posters. In zijn voordracht '*Cave Bear Research in Eastern Switzerland – glorious past, uncertain presence, bright future?*' gaf Toni Bürgin een boeiend historisch overzicht van het belangrijke onderzoek naar de hollenbeer in Oost-Zwitserland, door o.m. Emil Bächler en Elisabeth Schmid in resp. het begin en het midden van de 20^e eeuw. Hij ging ook in op het gebrek aan aandacht daarvoor nu, en de vraag

of er in de toekomst nog wel middelen zijn voor dit onderzoek. Er zijn plannen voor nieuwbouw van het museum in Sankt Gallen, dat een centrale rol speelt bij het beheer en onderzoek van de collecties van Bächler en Schmid. De zeventien lezingen behandelden de volgende thema's: de grote fossiele roofdieren van Château (Saône-et-Loire, F); een beer met ernstige pathologie uit Slowakije; de opgravingen in het Bärenloch (Charmey, CH); stabiele isotopen en het dieet van de hollenbeer, paleoecologie van hollenberen en hyena's, hollenberen uit de *open air site* van Emscher bij Bottrop, D; sporen van hollenberen in Ursilor Cave, Roemenië; de Geissbachhöhle, CH; stabiele isotopen en de bruine beer in de Alpen; geometrische morfologie van kiezen; sporen van beren in de Schwäbische Alb, D; genetica van de hollenbeer; variatie in grootte van de beren uit Divje Babe I, Slovenië; de jacht op hollenberen in Centaal Europa; Emil Bächler en zijn 'hollenberencultus'; hollenberen uit Akhstyrskaya Cave (Kaukasus, Rusland); de paleobiologie van hollenberen in de Schwäbische Alb, D; en stabiele isotopen en ontogenie van de hollenbeer. De vijf posters (die door de auteurs kort plenair werden toegelicht) gingen over de Ochsenhalt Höhle in Oostenrijk; Medvedia Jaskyna, Slowakije; ¹⁴C van beren in Polen; sedimenten en paleontologie in Krizna Jama, Slovenië; en *Ursus minimus* in Polen.

Ik ben er hier niet zo uitvoerig op ingegaan, dit is uiteindelijk maar een reisverslagje, ook omdat



De kabelbaan naar Wildenmannlisloch, 10 minuten steil omhoog en tien minuten terug, dit laatste in de dichte mist.

The cableway to Wildenmannlisloch, 10 minutes up a steep slope and ten minutes back, the latter through dense fog.

er al een bundel met uitvoerige *abstracts* bestaat, en bovendien de *proceedings* binnenkort zullen verschijnen als een 'special' van het Zwitserse tijdschrift 'Stalactite'. Zodra die verschijnt, zal ik vragen dat op de WPZ-website te vermelden.

Het 'Leitmotiv' van het symposium was de studie die Emil Bächler (1868-1950) in het begin van de vorige eeuw in de grotten van Oost-Zwitserland aan hollenberenfossielen heeft verricht, en daarom bezochten we natuurlijk de grotten van Wildkirchli en Wildenmannlisloch. Speciaal de tocht omhoog naar deze laatste grot, in de vijfpersoonskabelbaan, was een hele ervaring. In de grot van Wildkirchli kregen we een bijzondere voordracht door de kleinzoon van Emil Bächler over zijn grootvader. Omdat de 'derde' grot van Bächler, het Drachenloch, moeilijk te bereiken is konden we daar helaas niet heen. Maar gelukkig waren wij (vier van de zes Nederlanders) al wat eerder in de regio zodat we in ieder geval het aardige Drachenlochmuseum in Vättis konden bezoeken, met een prima uitleg door Frau Wobmann. En dan waren er natuurlijk nog bezoeken aan de musea van Appenzell (waar ook de officiële opening van het symposium en de lezingen plaatsvonden) en Sankt Gallen, waar we naast de collectie ook de forse bomvrije opslagkelders mochten bekijken. Vooral het Kirchhofer Haus met de imposante inrichting en collecties van Emil Bächler maakte veel indruk. Ook maakten we een stadswandeling door Sankt Gallen en bezochten we de bibliotheek van de abdij (UNESCO werelderfgoed), beide met een enthousiaste gids. Onderweg naar Wildenmannlisloch was er nog een bezoek aan de Kristalhöhle Kobelwald. Die grot heeft niets met hollenberen te maken, maar heeft een interessante speleogenese. Eerst waren er holten zonder verbinding met de buitenlucht, maar gevuld met warm water. Hier ontstonden z.g. hydrothermale afzettingen, grote calciëtkristallen. Pas veel later zou een 'echte' karstgrot ontstaan, op dezelfde plek. Een bijzondere en mooi gedecoreerde grot, maar helaas met heel veel lampenflora, waar de gids nog trots op was ook!

En, zoals dat hoort bij symposia, waren er de nodige ontvangsten door vertegenwoordigers van de overheid en voortreffelijke en vooral gezellige maaltijden om de lokale producten en gerechten te leren kennen, soms met muziek. Zo hebben we hier het *Hackbrett* leren kennen, een soort citer, virtuoos met stokjes bespeeld door een jong meisje in lokale dracht. Ook

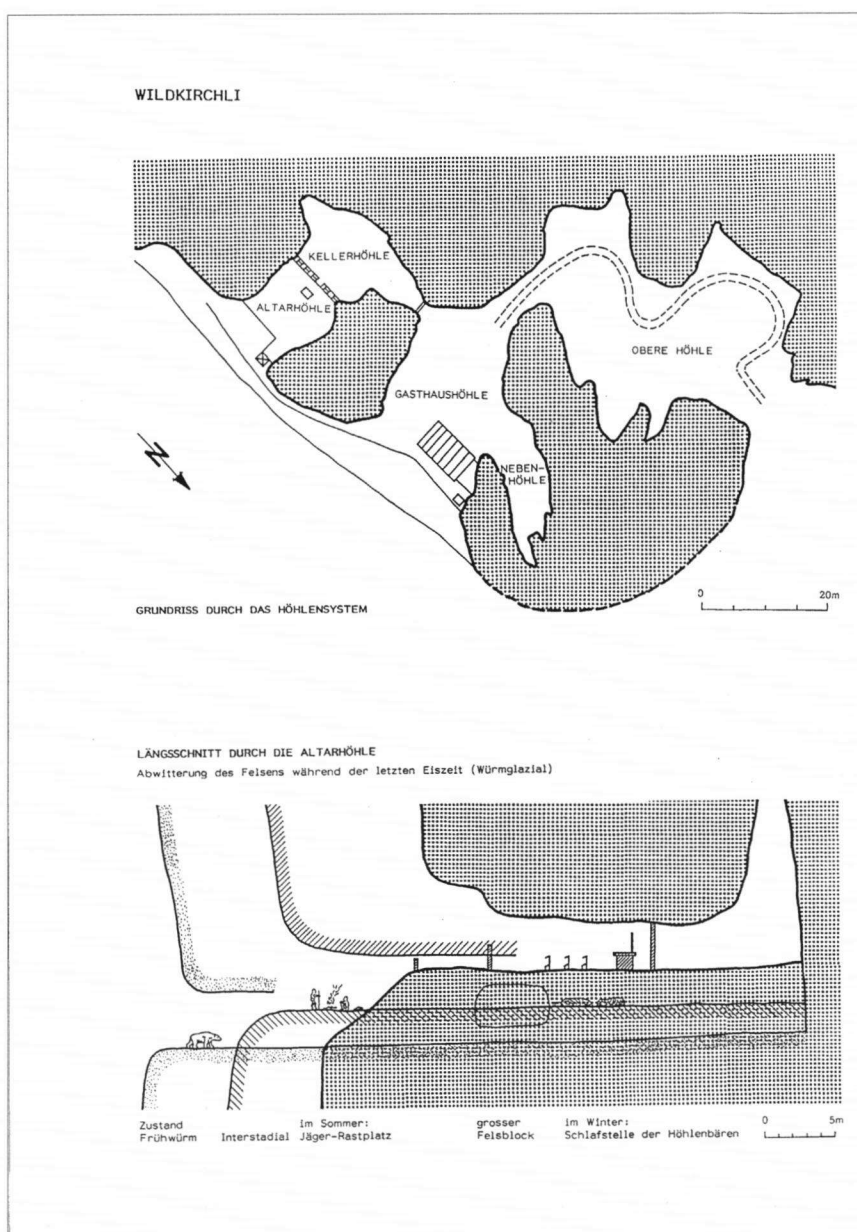
hadden we een lunch in het restaurant Aescher, spectaculair naast Wildkirchli 'tegen de berg geplakt'.

Zoals ik al schreef, wij waren wat eerder in de streek. Die dagen hebben we o.a. benut om het interessante en mooi ingerichte Appenzeller Volkskunde museum in Stein en de Schaukäserei daar te bekijken (en natuurlijk de verschillende Appenzeller kazen te proeven). Ook hebben we nog een middag op de Säntis (met 2502 meter de hoogste berg in de streek) doorgebracht. Dit was op zo ongeveer de enige middag in die periode dat hij niet in de mist lag! We hadden een prachtig uitzicht over de Alpstein, en verse sneeuw! Bij het dalstation hebben we nog het 'Geologie Steinpark' bekeken, dat op een klein oppervlak een zeer goede indruk van de geologie en gesteenten van het massief geeft.

Op de terugweg hebben we uiteraard van de gelegenheid gebruik gemaakt om weer eens het Naturhistorische Museum Basel te bezoeken. Dit is een wat ouderwets museum, in een oud maar mooi pand, met een afdeling over grotten en grottdieren en een grote en fraaie collectie tentoongestelde Pleistocene zoogdieren. En het was mij niet opgevallen, maar Charlie Schouwenburg vertelde me dat daar de beren met een lang- en een kort voorhoofd uit elkaar zijn gehaald. Grappig om te zien.

Ik heb in dit kleine verslagje uiteraard niet alles kunnen vermelden. Maar de conclusie is wel dat het een goed georganiseerd, interessant en plezierig symposium was. De organisatoren, en vooral Toni Bürgin, hebben er alles aan gedaan om ons in een korte periode een zeer goede indruk te geven van dit gebied, van zijn geologie, grotten en prehistorie (want daar kwamen we natuurlijk voor), maar zeker ook van de cultuur en culinaire specialiteiten! Maar er is nog heel veel te zien, en we komen zeker nog een keer terug! Het volgende, het 15^e, hollenberensymposium wordt overigens van 17 tot 20 september 2009 in Slowakije georganiseerd, in Spisská Nova Ves, om precies te zijn. Zie: <http://www.fns.uniba.sk/?symposium2009>.

Van *Speleo Nederland* namen deel: Ton & Marjolijn Groenendijk, van de *Werkgroep Pleistocene Zoogdieren (WPZ)* Charlie en Els Schouwenburg, van *Speleo Nederland* én de WPZ Inge den Haan & Herman de Swart.



Nog wat gegevens over de drie holenberengrotten 'van Bächler':

* Wildkirchli (Ebenalpstock, Kanton Appenzell Innerrhoden), hoogte 1477-1500 meter. Belangrijke opgravingen van o.m. veel materiaal van *Ursus spelaeus* door Emil Bächler (Sankt Gallen) van 1903 tot 1908 en door Professor Elisabeth Schmid (Bazel) in 1958 en 1959.

* Wildenmannlisloch am Selun (Selun is een van de Churfirsten, Kanton Sankt Gallen), hoogte 1628 meter. Van 1923 tot en met 1927 opgravingen door Emil Bächler, en in 1955 door Professor Schmid.

* Drachenloch ob Vättis in het Taminadal (Kanton Sankt Gallen), hoogte 2427 meter. Opgravingen door Theophil Nigg en Emil Bächler van 1917 tot en met 1923.

Bron: door Toni Bürgin samengestelde symposiumbundel; de lezingen zullen t.z.t. waarschijnlijk in een speciaal nummer van het Zwitserse tijdschrift *Stalactite* gepubliceerd worden.