

Nieuwe bramen uit het Drentse district

A. van de Beek (Hoofdstraat 32, 2235 CH Valkenburg)

K. Meijer (Nieuweweg 32, 8391 KM Noordwolde)

New brambles from the Drenthian district

Four new species of the genus *Rubus* are described, all growing in the NE. of the Netherlands. *Rubus contritidens* resembles *R. egrerius* Focke, but is a stronger plant with 5-nate leaves and wide petals. *Rubus drenthicus* resembles *R. ferocior* Weber but has mostly white petals and yellowish to brownish styles, and its leaves are usually not convex. *Rubus aphidifer* and *R. passionis* are typical representatives of the series *Subidaei* Focke ex Hayek: *Corylifolii* with purple small prickles. Both are glandular and allied to *R. phoenicacanthus* Beek. *Rubus aphidifer* is almost unarmed, with a very wide upper leaf, *R. passionis* has rather strong, compressed prickles and a suborbicular upper leaf.

Het Drentse district blijkt telkens weer nieuwe verrassingen te geven. In de afgelopen jaren werden door ons opnieuw enkele nog niet beschreven *Rubus*-taxa ontdekt die een behoorlijke verspreiding hebben. Hoewel het centrum van hun verspreidingsgebied zich in het Drentse district bevindt zijn zij er niet alle strikt toe beperkt.

1. *Rubus contritidens* Beek & Meijer, *spec. nov.* — Fig. 1

Typus: K. Meijer in herb. A. van de Beek 7901, 3.8.1988, prov. Friesland, Tronde-Elsloo (Atlasblok 11.57.32); holo: L; iso: BatEC.

Serie: *Egrerii* Focke

Differt ab affine *R. egrerio* Focke foliis semper quinatis, supra laete viridibus (fere) glabris, subtus viridibus, irregularibus dentatis, foliis terminalibus valde latis, plerumque ovatis vel orbicularibus, breviter acuminatis. Ramus florifer aculeis brevibus (1–2 mm). Petala lata nonnunquam apice emarginata. Ovaria pilosa.

Bladloot laag boogvormig, 5 mm dik, met vlakke of iets uitgerande zijden, soms iets berijpt en rood gevlekt, (vrijwel) kaal. Stekels (7–)10–30(→ 50) per internodium, iets ongelijk, teruggerecht of gekromd, weinig afgeplat tot vrijwel priemvormig, de grootste 3–5 mm lang. Steunblaadjes lijn- tot lijnlancetvormig, behaard, met zittende klieren. Bladsteel 5–10 cm, ongeveer even lang als de onderste zijblaadjes, met vrij talrijke korte stekels. Bladeren hand- of voetvormig¹, vijftalig, aan de bovenzijde heldergroen en kaal of met enkele verspreide haren, aan de onderzijde bleekgroen en (vrijwel) zonder lange haren maar met korte sterharen op de nerven. Bladrand met ondiepe, onregelmatige maar vrijwel enkelvoudige, zeer verschillend gerichte tanden met topspitsje. Topblaadje breed (omgekeerd-)eivormig tot vrijwel cirkelvormig, kort en meestal vrij plotseling toegespitst, met afgeronde of uitgerande voet, 7–11 cm lang, breedte 80–95(–115)% van de lengte. Topblaadje matig lang gesteeld (lengte steeltje 25–40% van het blaadje).

Bloeitak kantig, vrijwel kaal, met 5–10(–20) 1–2 mm lange terugggerichte, nauwelijks of niet verbrede stekels, soms met enkele gesteelde klieren en klierstekels. Bladeren drietalig, aan beide zijden vrijwel kaal, maar de bovenste soms iets grijsviltig; topblaadje breed



Fig. 1. Type collectie van *Rubus contrioides* Beek & Meijer.

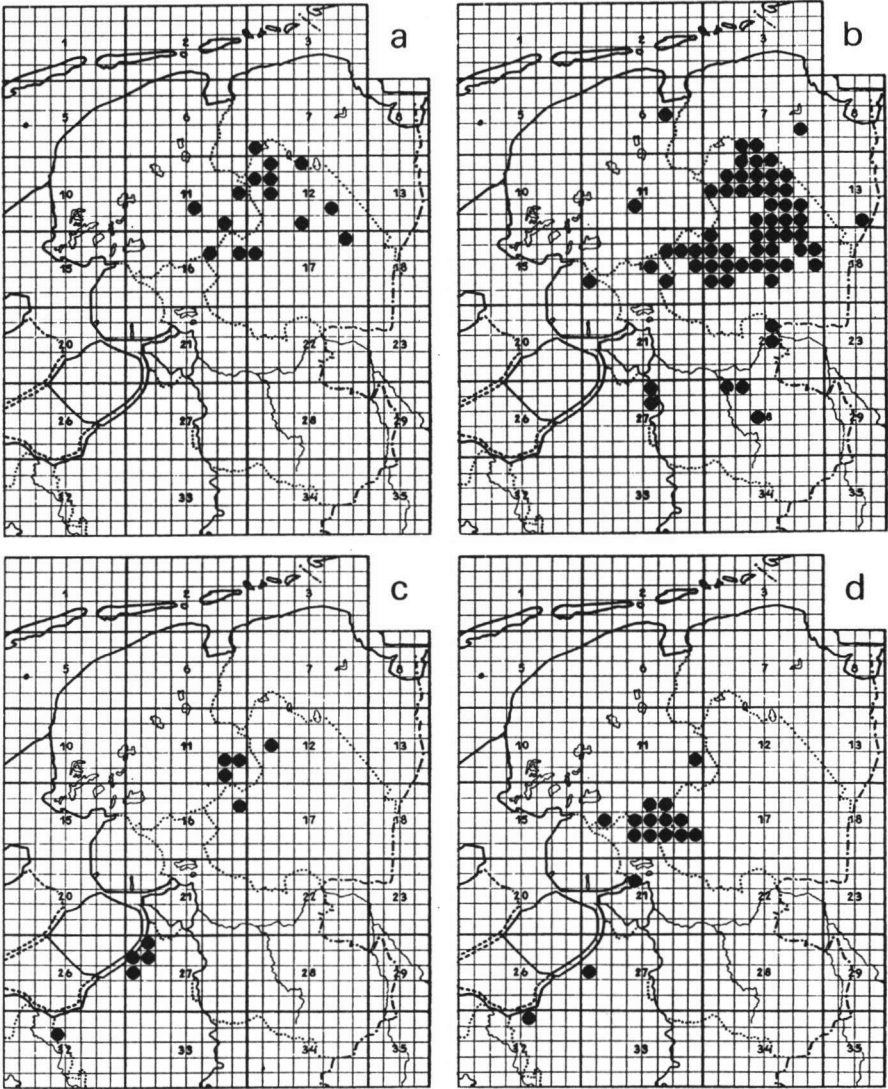


Fig. 2. Verspreiding van a: *Rubus contritidens*; b: *R. drenthicus*; c: *R. aphidifer*; d: *R. passionis*.

ruitvormig- of soms omgekeerd-eirond, kort toegespitst. Bloeiwijze (samengesteld) trosvormig, met dicht bij de basis gedeelde of gebundelde zijtakjes die zeer verschillende hoeken met de hoofdas maken. Bloemstelen viltig en kort behaard, met 4–12 naaldstekels en kort gesteelde of vrijwel zittende klieren. Kelkslippen teruggeslagen, grijsviltig, kort behaard en bekleerd, meestal onbestekeld. Kroonbladen 9–13 mm lang, helderwit, vrij breed (omgekeerd-)eirond tot breed elliptisch tot vrijwel cirkelrond, soms aan de top uitgerand.

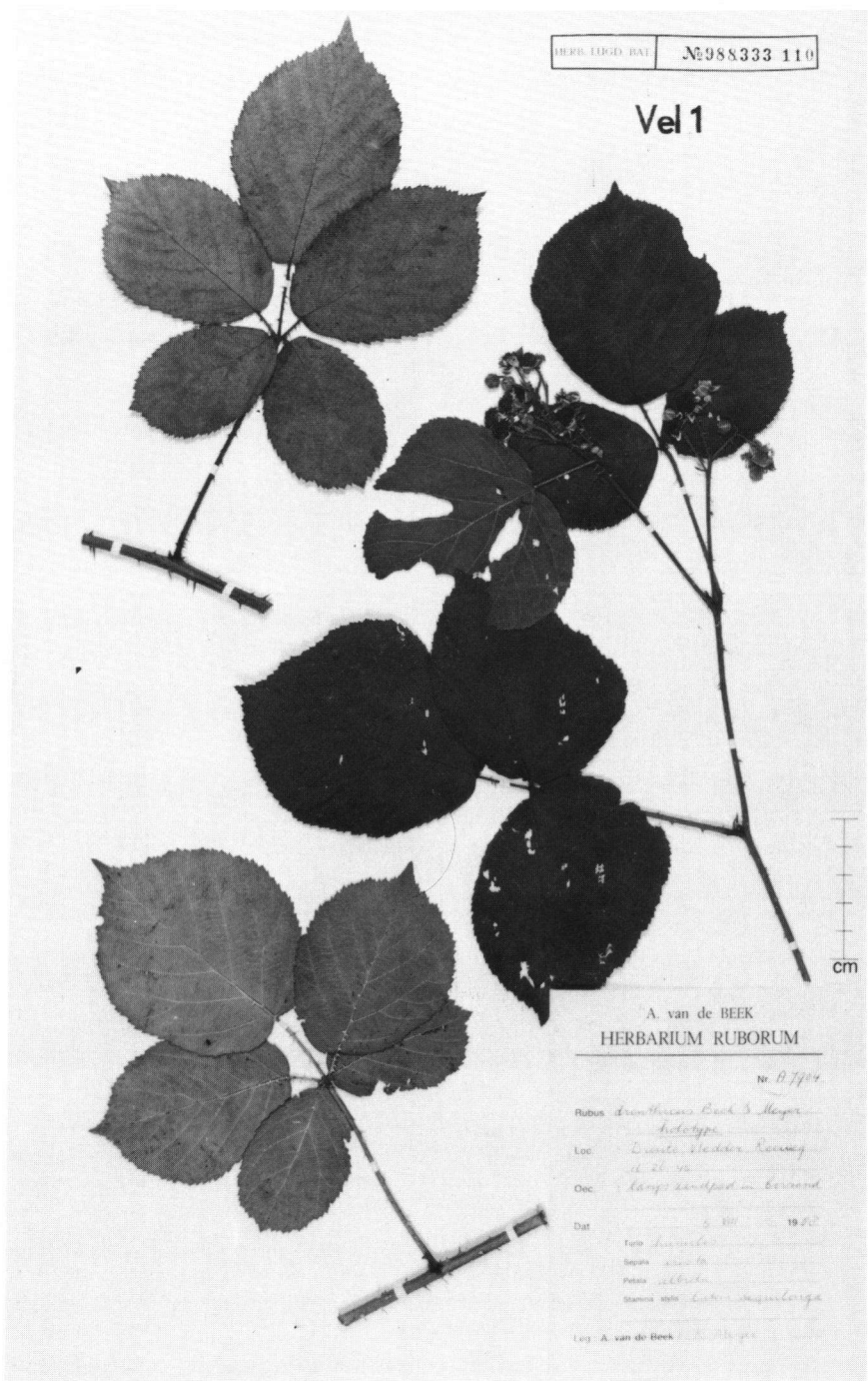


Fig. 3. Type collectie van *Rubus drenthicus* Beek & Meijer.

Meeldraden langer dan de geel- of groenachtige stijlen. Helmknoppen kaal. Vruchtbeginsels behaard. Bloeitijd: juli–begin augustus.

Standplaats: Hagen, bosranden en lichte bossen, bij voorkeur op keileemhoudende grond.

Verspreiding: Nederland, in het Drentse district plaatselijk vrij algemeen (fig. 2a).

Erop gelijkende soorten: *Rubus contritidens* lijkt het meest op *R. egrerius* Focke, die echter met name te onderscheiden is op de volgende kenmerken: bladeren gewoonlijk drietallig, soms iets viltig, met smal omgekeerd-eirond topblaadje; bloeitak met langere stekels, kroonbladen smal, vruchtbeginsels kaal.

Naam: De naam verwijst naar de stompe 'afgesleten' tanden van de bladrand.

2. *Rubus drenthicus* Beek & Meijer, *spec. nov.* — Fig. 3

Typus: K. Meijer in herb. A. van de Beek 7904, 5.8.1988, prov. Drente, Vledder, Reeweg; holo: L; iso: BatEC.

Serie: *Subsilvatici* (Focke) Focke

Differt a *R. ferociore* Weber turione angulato foliis saepe planis regularis dentatis, inflorescentia lata glandulis fuscis, petalis albis vel pallidis, stylis luteis vel fuscis raro paulo rosentibus.

Bladloot tot 7 mm dik, kantig, kaal, met onregelmatig verspreide, vrij talrijke (20–70 per 5 cm lengte) klieren van ongelijke lengte. Stekels iets ongelijk, teruggedicht, met meestal weinig verbrede voet, de langste tot 6(–7) mm, 20–30 per internodium. Bladsteel 1–2 maal zo lang als de onderste zijblaadjes, weinig behaard, verspreid beklierd, met 20–25 teruggedichte stekels. Bladeren (3–)5-tallig, soms convex, aan beide zijden groen en weinig behaard, fijn, niet of nauwelijks periodisch² gezaagd met rechte of iets terug gerichte tanden. Topblaadje breed eirond, elliptisch of omgekeerd-eirond tot vrijwel cirkelrond, met hartvormige voet, vrij geleidelijk tot vrij plotseling toegespitst, 8–13 cm lang, breedte (75–)85–100% van de lengte. Topblaadje matig lang gesteeld (lengte steeltje 31–43% van het blaadje).

Bloeitak kantig, met verspreide haren en talrijke donkere klieren. Grote stekels 10–20 per internodium, teruggedicht, tot 6 mm lang. Bloeiwijze breed, afgerond, vaak vrij hoog doorbladerd met grote bladeren. Onderste zijtakjes tot 8-bloemig. Bloemstelen 10–30 mm lang, dicht viltig en kort behaard met 6–12 rechte gele stekels en 50–200 grauwe klieren waarvan de langste ongeveer even lang zijn als de doorsnede van het steeltje. Kelkslippen grijs-viltig, behaard, dicht beklierd, soms bestekeld, aan de vrucht opgericht. Kroonbladen wit, soms bleek rose, 9–13 mm lang, meestal vrij breed [breedte (55–)70–75% van de lengte]. Meeldraden ongeveer even lang als de stijlen. Helmknoppen (meestal dicht) behaard. Stijlen geel- of bruinachtig. Vruchtbeginsels kaal tot weinig behaard. Bloeitijd: juli–augustus.

Standplaats: Lichte bossen, bosranden en ruderaal plaatsen.

Verspreiding: Nederland, veel in Drente; verspreid in de aangrenzende gebieden (fig. 2b).

Er op gelijkende soorten: Kenmerkend zijn de fijn getande brede bladeren, de behaarde helmknoppen en de grauwe bloeiwijze. Verschilt van *R. ferocior* Weber door de witte of bleekroze bloemen, met geelachtige of bruine stijlen die slechts uiterst zelden iets roze opleuren, door de grauwe (niet rode) klieren en doordat de bladeren vaak niet convex zijn; verschilt van *R. camptostachys* Braun door de kale bladloot, de fijn getande bladeren en de dicht beklierde bloeiwijze; *R. tuberculatus* Bab. en *R. tuberculatiformis* Weber hebben geen behaarde helmknoppen.

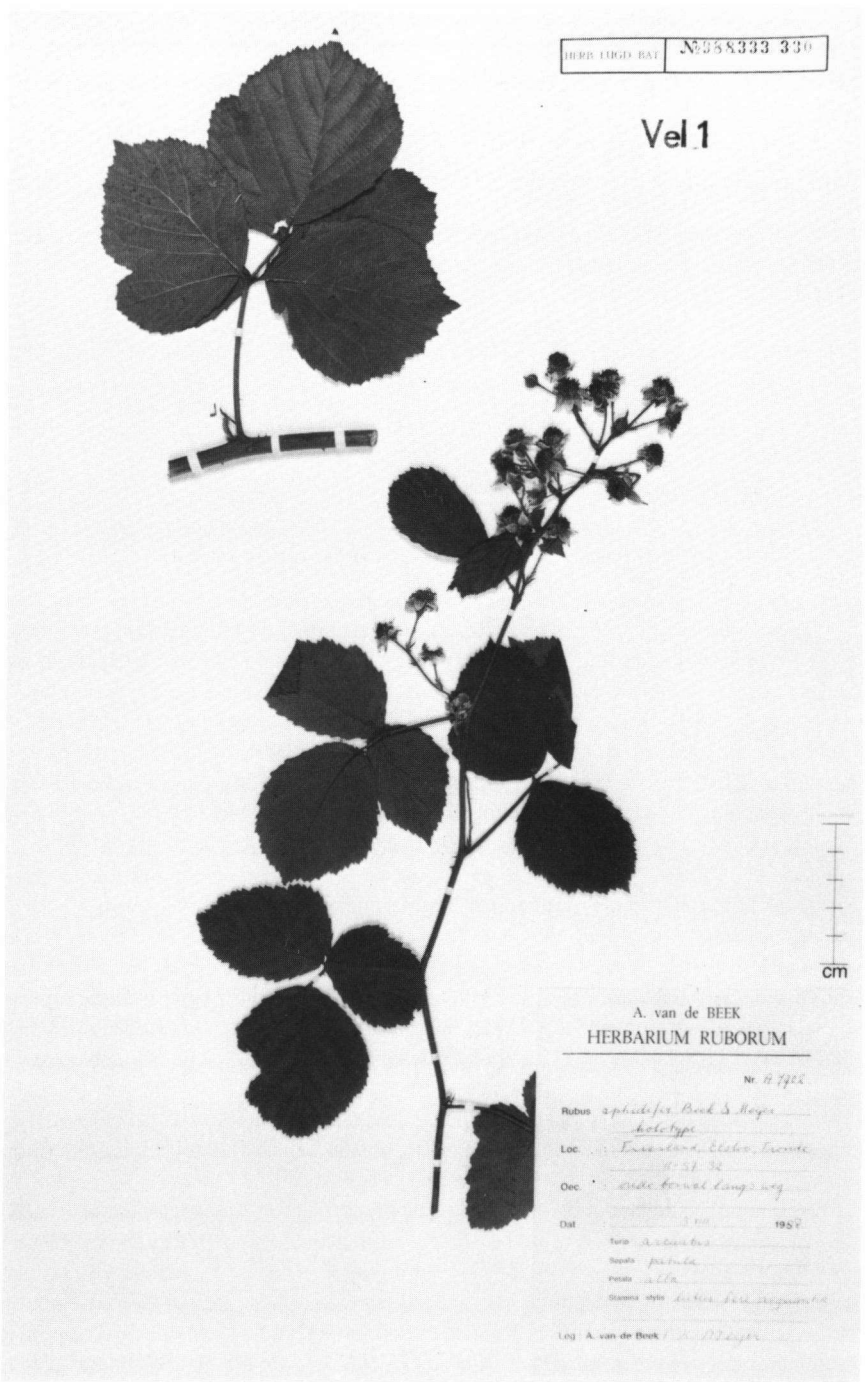


Fig. 4. Type collectie van *Rubus aphidifer* Beek & Meijer.

3. *Rubus aphidifer* Beek & Meijer, *spec. nov.* — Fig. 4

Typus: K. Meijer in herb. A. van de Beek 7902, 3.8.1988, prov. Friesland, Tronde-Elsloo (Atlasblok 11.57.32); holo: L; iso: BatEC.

Serie: *Subidaei* (Focke) Hayek

Differt a *R. maximiforme* Weber turione purpurea aculeis sparsissimus tenuibus glandulis brevibus facile defringentibus sicut in *R. rude* Weihe sed gracilioribus. Folia parviora, 3–7-nata, terminale breviter petiolulatum valde late obovatum vel suborbiculare-rhombeum. Inflorescentia multiflora elongata fere inermis glandulis purpureis brevis creberrimis.

Bladloot stompkantig, paars, kaal of met schaarse warrige beharing, met talrijke korte donkerpaarse klieren die gemakkelijk afbreken en vergelijkbaar zijn met de klieren van *R. rudis* Weihe, maar teerder dan bij deze. Stekels 2–10 per internodium, naaldvormig, de grootste 2–4 mm lang, soms iets talrijker, forser en onregelmatiger. Bladeren drietallig, soms voetvormig¹ vijftallig of met half gedeeld topblaadje, aan de bovenzijde vrij dicht kort behaard, aan de onderzijde vooral op de nerven kort zacht behaard; bladranding onregelmatig, maar niet duidelijk periodisch², met (vrijwel) rechte tanden. Topblaadje tot 8 cm lang, breed omgekeerd-eirond of zeer breed ruitvormig, plotseling zeer kort toegespitst, soms breder dan lang [breedte (83–)90–110% van de lengte], met uitgerande of zwak hartvormige voet, kort gesteeld (steeltje 20–30% van de lengte van het blaadje).

Bloeitak kort, haast viltig behaard, dicht kort beklierd, vrijwel of geheel onbestekeld. Bloeiwijze cilindrisch, verlengd, rijkbloemig, met gebundelde, onregelmatig vertakte zijtakjes, de onderste 5–12-bloemig. Bloemstelen dun, grijsviltig, met talrijke korte donkerpaarse klieren, onbestekeld. Kelkslippen afstaand tot opgericht, soms teruggeslagen. Kroonbladen wit, eirond tot elliptisch, 8–12 mm lang. Meeldraden ongeveer even lang als de geelachtige stijlen. Helmknoppen kaal. Vruchtbeginsels kaal of behaard. Bloeitijd: eind juni–juli.

Standplaats: Lichte bossen, boswallen en bosranden.

Verspreiding: Nederland, in het grensgebied van Friesland en N.-Drente en op de NW.-Veluwe (fig. 2c).

Erop gelijkende soorten: Door het vrijwel ontbreken van stekels, de aanwezigheid van de talrijke donkere klieren en het zeer brede topblaadje niet te verwarren met de naast verwante soorten *R. phoenicacanthus* Beek en *R. maximiformis* Weber.

Naam: De naam verwijst naar de bekliering die de indruk geeft dat de plant vol bladluizen zit.

4. *Rubus passionis* Beek & Meijer, *spec. nov.* — Fig. 5

Typus: K. Meijer in herb. A. van de Beek 7903, 3.8.1988, prov. Friesland, Noordwolde, Spokedam (Atlasblok 16.26.21); holo: L; iso: BatEC.

Serie: *Subidaei* (Focke) Hayek

Differt a *R. phoenicacantho* Beek turione validiore (ad 7 mm) aculeis satis validis compressis, foliis maioribus quinatis foliolo terminale orbiculare abrupte acuminata, inflorescentia paulo longius pilosa aculeis sparsis paulo longioribus, petalis magnis, late obovatis vel sunorbicularibus ad 15 mm longis et 11 mm latis, staminibus stylos longe superantibus.

Verschilt van *R. phoenicacanthus* Beek door de volgende kenmerken: Bladloot forser (tot 7 mm dik), met vrij forse, afgeplatte stekels. Bladeren groter, vijftallig, met cirkelrond,

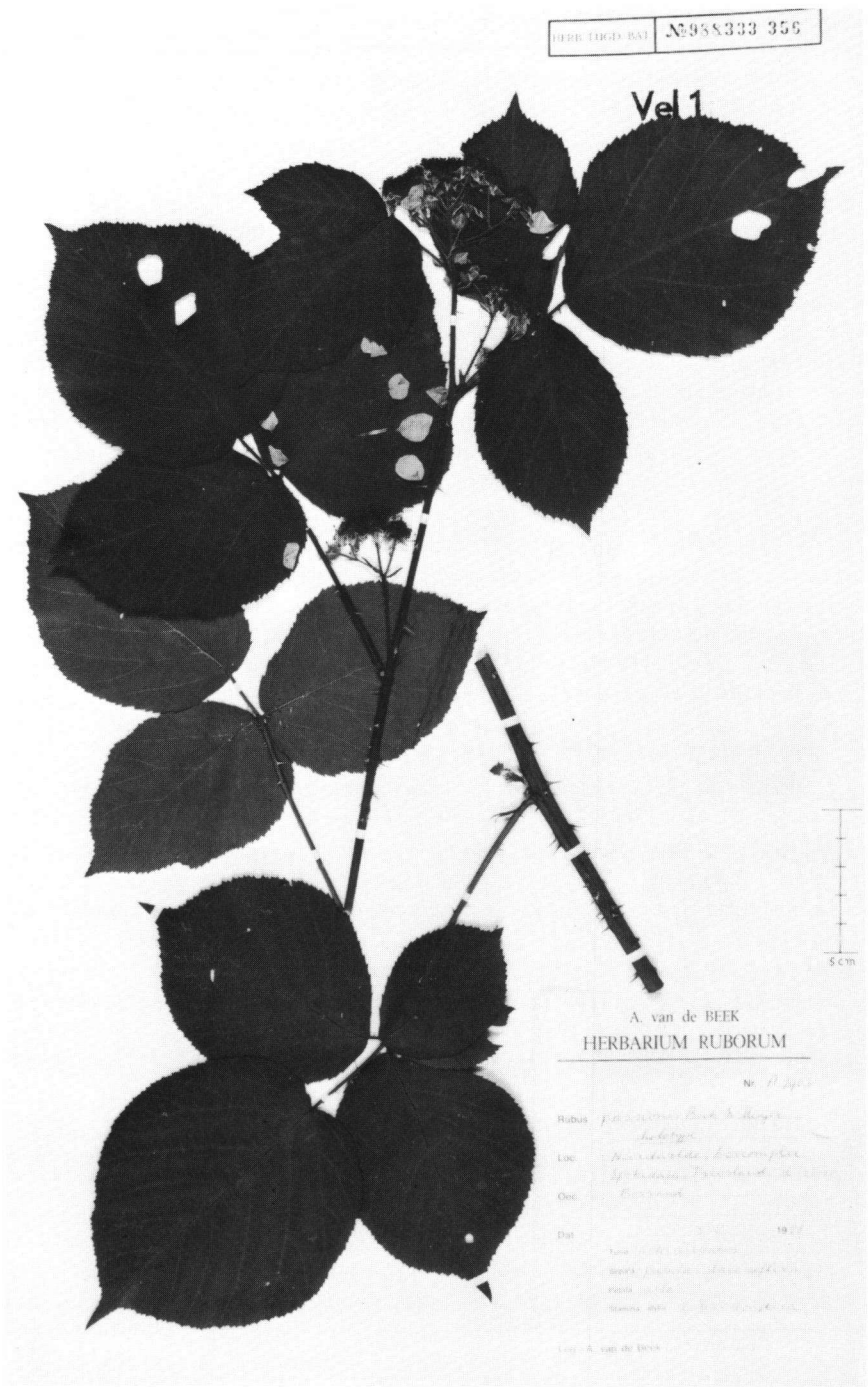


Fig. 5. Type collectie van *Rubus passionis* Beek & Meijer.

plotseling toegespitst topblaadje. Bloeiwijze iets langer behaard, met verspreide, iets langere stekels. Kroonbladen groot, breed omgekeerd-eirond tot vrijwel cirkelrond, tot 15 mm lang en 11 mm breed. Meeldraden veel langer dan de stijlen. Bloeitijd eind juni–juli.

Standplaats: Open plaatsen, (spoor-)bermen, lichte bossen en boswallen.

Verspreiding: Nederland, in het grensgebied van Drente, Friesland en Overijssel; verder op de NW.-Veluwe (fig. 2d).

Naam: De naam verwijst naar de dieppaarse kleur van de stekels: de kleur van het lijden.

1. Voetvormig: een handvormig samengesteld blad, waarbij de steeltjes van de onderste twee blaadjes aan weerszijden gedeeltelijk vergroeid zijn met die van de middelste twee blaadjes.
2. Periodisch: een vorm van dubbelgezaagdheid, waarbij min of meer regelmatig diepere en ondiepere tanden elkaar afwisselen.