

# Brede wolfsmelk (*Euphorbia platyphyllos* L.) weer gevonden in het oostelijk rivierengebied

Louis-Jan van den Berg\* & Benno H. te Linde\*\*

\* Van Basten Batenburgstraat 4, 7131 CC Lichtenvoorde

\*\* 's Herenhof 68, 6909 DC Babberich

## *Euphorbia platyphyllos* L. rediscovered in the Netherlands

*Euphorbia platyphyllos* was not found in the Netherlands for almost twenty years. The plant was rediscovered in 1999 on four new locations in the province of Gelderland on sandy, light clay soils near the river Linge. The plants were growing in dry ditches, a meadow and on a clayheap.

## Inleiding

Brede wolfsmelk is de laatste twintig jaar niet meer in Nederland gevonden. De plant is een van oorsprong Zuid-Europese soort die als cultuurvolger over de gematigde zone van het noordelijk halfrond is verspreid.<sup>1</sup> In Nederland is deze plant voor het eerst door De Geer (1814) voor Jutphaas en Millingen vermeld. Nadien is zij gevonden in Zeeuws-Vlaanderen, Zuid-Holland, Utrecht en Gelderland.<sup>2</sup> De laatste vondsten in Nederland dateren uit de jaren zeventig: Deest (1971), Wijk bij Duurstede (1972), Breskens en Erichem (1979).<sup>3</sup> In 1994 is de plant gevonden als adventief in het Azië-gedeelte van de diergaarde Blijdorp in Rotterdam: de plantzaden waren hier met rotsblokken aangevoerd.

In Plantengemeenschappen in Nederland<sup>4</sup> is *Euphorbia platyphyllos* één van de kentaxa van verbond 13Ba: *Caucalidion lappulae* R. Tx. 1950 (Naaldenkervelverbond). In De Vegetatie van Nederland deel 4<sup>5</sup> wordt de soort niet genoemd.

## Diverse groeiplaatsen ontdekt

Tijdens het veldwerk voor de Atlas van de flora van Oost-Gelderland (verschijnt eind 2002), vond Benno te Linde op 23 juni 1999 bij Huissen in een greppel tussen het industrieterrein Kamervoort en een intensief beheerd grasland een hem onbekende wolfsmelk. De determinatie leverde geen problemen op omdat er voldoende vruchten aanwezig waren, deze waren tussen de 2 en 3 mm groot, bezet met talrijke halfbolvormige wratjes die in drie van de zes groeven van de doosvrucht ontbraken (zie Fig. 1). Het was onmiskenbaar Brede wolfsmelk die als uitgestorven te boek staat. Het was opvallend dat de planten groter waren dan de Flora<sup>6</sup> aangeeft, ze waren vaak meer dan 80 centimeter hoog. Een week later werden in de directe omgeving van de groeiplaats nog een aantal planten

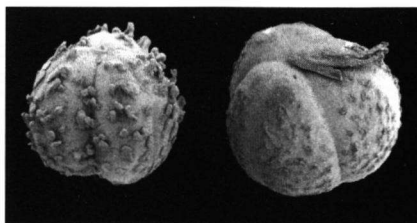


Fig. 1. Vruchten van *Euphorbia*: links van *E. serrulata* en rechts van *E. platyphyllos*.<sup>1</sup>

in een ponywei gevonden. Op 27 juli vonden André Hertog en Louis-Jan van den Berg anderhalve kilometer zuidelijker nabij Haalderen één plant op een kleihoop bij een afgraving. Twee dagen later werd de soort door Van den Berg wederom op een droog greppeltalud gevonden. Eind september 2000 vonden de auteurs nog een flinke populatie in een bietenakker.

Zodoende is het aantal kilometerhokken waar deze plant gevonden werd opgelopen tot vier. Opvallend is dat alle gevonden groeiplaatsen in de onmiddellijke omgeving van het riviertje de Linge liggen.

De ontdekte groeiplaatsen liggen in uurhokken waar de plant nog niet eerder gevonden was: 40-33 (km-hok 52 & 53) en 40-43 (km-hok 13 & 24). Wel is ze voor 1950 gevonden in de twee uurhokken ten oosten en westen van 40-43: P6-52 en P6-54. Omdat de groeiplaatsen aan de westgrens van het door ons onderzochte gebied liggen is zeker niet uitgesloten dat Brede wolfsmelk ook elders te vinden is.

### **Beschrijving van de groeiplaatsen, zie Tabel 1**

De greppelkant van opname 1 (coördinaten 192-435) wordt enkele keren per jaar geklepeld, het beheer is op controle gericht: een fraaie vegetatie ontwikkelen is hier geen doel. Brede wolfsmelk groeide hier op verscheidene plaatsen over enige honderden meters tussen voornamelijk overblijvende plantensoorten. Aan de oostkant van de greppel loopt een landbouwweggetje, aan de westkant is een industrieterrein. De groeiplaats op het droge greppeltalud (coördinaten 192-434) betrof een greppel tussen een bietenakker en een fietspad. De vegetatie bestond op deze plek uit een mix van overblijvende en eenjarige planten. De bodem was hier duidelijk verstoord. De groeiplaats in de ponywei (coördinaten 191-435) leek te zijn ontstaan door een verstoring in het vroege voorjaar of de winter: het aandeel eenjarigen en akker-onkruiden was hoog. De laatst gevonden groeiplaats (coördinaten 192-434) was in een hoek van een grootschalige akker naast de Linge.

Op alle door ons ontdekte groeiplaatsen bestond de bodem uit zandige en lichte klei.<sup>7</sup>

### **Onbestendige groeiplaatsen**

In de zomer van 2000 werden de groeiplaatsen door ons opnieuw bezocht, op geen enkele locatie werd de soort door ons teruggevonden, wel vonden we in de akker naast de droge greppel (van opname 2) een flink aantal planten (opname 4).

### **Conclusie**

Brede wolfsmelk is waarschijnlijk niet weggeweest uit Nederland. Het lijkt erop dat Brede wolfsmelk na bodembeschadiging ook in wat meer gesloten vegetaties kans krijgt om te groeien, zonder beschadiging heeft de soort geen mogelijkheid om te kiemen.

Uit de herontdekking van de Brede wolfsmelk blijkt eens te meer dat het inventariseren van op het oog 'onaantrekkelijke' gebieden kan resulteren in bijzondere plantenvondsten.

Tabel 1. Vegetatieopnamen van vier groeiplaatsen met *Euphorbia platyphyllos* bij Huissen. Opnameschaal Braun-Blanquet.

<b>Opname 1:</b> 23 juni 1999 (Te Linde), greppelkant expositie zuidoost, proefvlak 1x4 meter.					
Bedekking: kruidlaag 80%, moslaag gering. Hoogte kruidlaag 90 cm.					
<b>Opname 2:</b> 29 juli 1999 (Van den Berg), greppelkant expositie zuidoost, proefvlak 1x10 meter.					
Bedekking: kruidlaag 40%, moslaag afwezig. Hoogte kruidlaag 40 cm.					
<b>Opname 3:</b> 1 juli 1999 (Te Linde, Van den Berg, Hertog), verstoorde strook in ponywei, proefvlak 2x3 meter.					
Bedekking: kruidlaag 90%, moslaag gering. Hoogte kruidlaag 50 cm.					
<b>Opname 4:</b> 20 september 2000 (Te Linde, Van den Berg), bietenakker, proefvlak 4x4 meter.					
Bedekking: kruidlaag 70%, moslaag afwezig. Hoogte kruidlaag 50 cm.					
<b>Opname</b>	<b>1</b>	<b>2</b>	<b>3</b>	<b>4</b>	
<i>Glyceria maxima</i>	3	-	-	-	Liesgras
<i>Euphorbia platyphyllos</i>	2a	1	2a	1	Brede wolfsmelk
<i>Juncus effusus</i>	2a	-	-	-	Pitrus
<i>Filipendula ulmaria</i>	2a	-	-	-	Moerasspirea
<i>Poa trivialis</i>	2m	2m	2a	-	Ruw beemdgras
<i>Equisetum arvense</i>	2m	+	-	2a	Heermoes
<i>Phalaris arundinacea</i>	1	+	-	+	Rietgras
<i>Juncus articulatus</i>	1	-	-	-	Zomprus
<i>Cirsium arvense</i>	+	+	+	-	Akkerdistel
<i>Juncus inflexus</i>	+	-	-	-	Zeegroene rus
<i>Calystegia sepium</i>	+	+	2b	-	Haagwinde
<i>Convolvulus arvense</i>	r	2m	-	-	Akkerwinde
<i>Epilobium parviflorum</i>	r	-	-	-	Viltige basterdwederik
<i>Rumex obtusifolius</i>	r	-	-	-	Ridderzuring
<i>Galeopsis tetrahit</i>	r	-	-	-	Gewone hennepnetel
<i>Taraxacum officinale</i>	r	2a	-	r	Gewone paardebloem
<i>Lapsana communis</i>	-	2b	-	+	Akkerkool
<i>Ranunculus repens</i>	-	1	1	-	Kruipende boterbloem
<i>Lolium perenne</i>	-	1	+	1	Engels raaigras
<i>Alopecurus myosuroides</i>	-	1	-	2m	Duist
<i>Triticum aestivum</i>	-	1	-	r	Tarwe
<i>Galium aparine</i>	-	+	-	-	Kleefkruid
<i>Sonchus oleraceus</i>	-	+	-	2m	Gewone melkdistel
<i>Senecio vulgaris</i>	-	+	-	+	Klein kruiskruid
<i>Agrostis stolonifera</i>	-	r	-	-	Fioringras
<i>Atriplex patula</i>	-	r	-	+	Uitstaande melde
<i>Coronopus didymus</i>	-	r	-	-	Kleine varkenskers
<i>Elytrigia repens</i>	-	r	-	-	Kweek
<i>Polygonum aviculare</i>	-	r	-	1	Gewoon varkensgras
<i>Urtica dioica</i>	-	r	-	+	Grote brandnetel
<i>Bromus hordeaceus</i>	-	-	3	-	Zachte dravik
<i>Aethusa cynapium</i>	-	-	+	1	Hondspeterselie
<i>Chaenorhinum minus</i>	-	-	+	-	Kleine leeuwenbek
<i>Persicaria lapathifolia</i>	-	-	+	-	Beklierde duizendknoop
<i>Sinapis arvensis</i>	-	-	r	-	Herik
<i>Rubus caesius</i>	-	-	r	-	Dauwbraam
<i>Valeriana officinalis</i>	-	-	r	-	Echte valeriaan
<i>Beta vulgaris</i> subsp. <i>vulgaris</i>	-	-	-	4	Biet
<i>Sonchus asper</i>	-	-	-	1	Gekroesde melkdistel
<i>Capsella bursa-pastoris</i>	-	-	-	r	Gewoon herderstasje
<i>Cardamine hirsuta</i>	-	-	-	r	Kleine veldkers
<i>Chenopodium album</i>	-	-	-	r	Melganzenvoet
<i>Equisetum palustre</i>	-	-	-	+	Lidrus
<i>Geranium dissectum</i>	-	-	-	+	Slipbladige ooievaarsbek
<i>Matricaria discoides</i>	-	-	-	1	Schijfkamille
<i>Medicago lupulina</i>	-	-	-	r	Hopklaver
<i>Persicaria amphibia</i>	-	-	-	1	Veenwortel
<i>Plantago major</i> subsp. <i>major</i>	-	-	-	+	Grote weegbree
<i>Poa annua</i>	-	-	-	+	Straatgras
<i>Trifolium repens</i>	-	-	-	+	Witte klaver
<i>Coronopus squamatus</i>	-	-	-	+	Grove varkenskers
<i>Anagallis arvensis</i> subsp. <i>arvensis</i>	-	-	-	+	Rood guichelheil
<i>Picris hieracioides</i>	-	-	-	r	Bitterkruid
<i>Solanum nigrum</i> subsp. <i>nigrum</i>	-	-	-	1	Zwarte nachtschade
<i>Persicaria maculosa</i>	-	-	-	1	Perzikkruid
<i>Barbula unguiculata</i>	+	-	1	-	Klei-smaragdsteeltje
<i>Bryum spec.</i>	-	-	+	-	knikmos

1. E.J. Weeda, 1988. *Nederlandse Oecologische Flora* 3: 12–13. Amsterdam.
2. E.J. Weeda, 1980. *Euphorbia plathyphyllos* L. In: J. Mennema, A.J. Quené-Boterenbrood & C.L. Plate (red.), *Atlas van de Nederlandse Flora* 1: 108. Amsterdam.
3. F. Sollman & E.J. Weeda, 1980. Over enige vondsten van *Euphorbia serrulata* Thuill. en *E. plathyphyllos* L. in 1979. *Gorteria* 10: 100–105.
4. V. Westhoff & A.J. den Held, 1969. *Plantengemeenschappen in Nederland*. Zutphen.
5. J.H.J. Schaminée, E.J. Weeda & V. Westhoff, 1998. *De vegetatie van Nederland* 4. Leiderdorp.
6. R. van der Meijden, 1996. *Heukels' Flora van Nederland*, ed. 22. Groningen.
7. *Bodemkaart van Gelderland*, 1960. Soil Survey Institute, Wageningen.