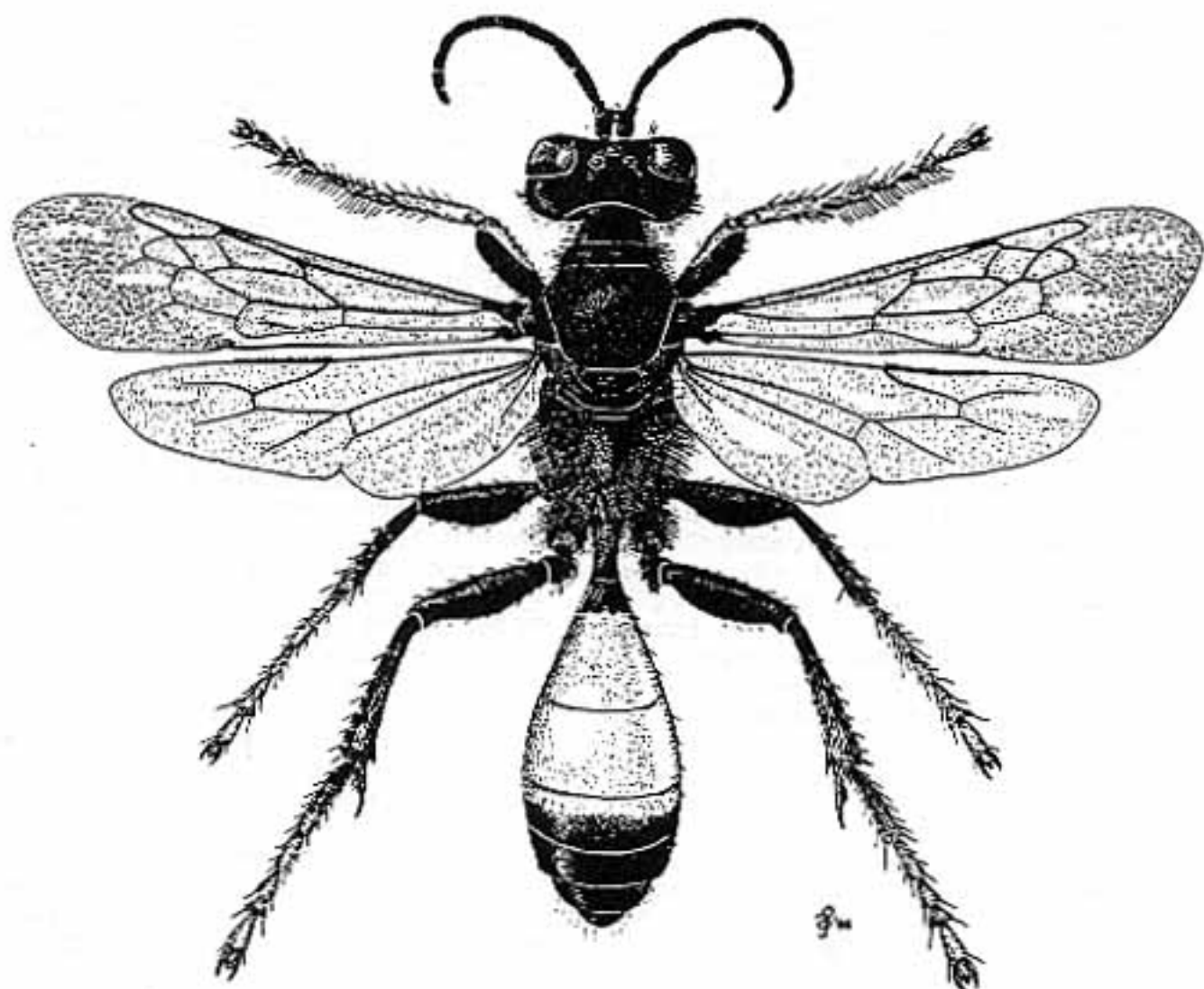


Het slaapgedrag van de Krekeldoder *Sphex maxillosus* F.

Tijdens een vakantie in Frankrijk in 1985 was ik in de gelegenheid om gedurende 10 dagen waarnemingen te doen aan een populatie van de wesp *Sphex maxillosus* (fig.1).

Plaats van handeling was een open plek in het bos op het Ile de Cosne, een eiland in de Loire in Cosne-Cours sur Loire.



Langs de bosrand was deze plek voornamelijk begroeid met Pijpestrootje (*Molinia caerulea* (L.)). Op een ander deel van de open plek was een vegetatie aanwezig van o.a. distels en schermbloemigen. Bij een avondwandeling in het gebied viel mij op dat bepaalde wespen, waarvan mij later bleek dat het om *Sphex maxillosus* ging, neergestreken waren op de aren van het Pijpestrootje en daar kennelijk van plan waren de nacht door te brengen. Het was opvallend dat sommige aren door wel 6 exemplaren bezet waren (fig.2). Hoewel de volgende dag in de middag geen wespen op de Pijpestrootjes te vinden waren deed zich tegen het vallen van de avond weer het reeds

genoemde slaapgedrag voor. Hoewel het Pijpestrootje zich over een oppervlakte van circa 200 vierkante meter uitstreckte en de ene stengel normaal gesproken niet van de ander te onderscheiden is had ik het idee dat ze weer op dezelfde plaats zaten als de vorige dag. Om dit nader te onderzoeken besloot ik stengels waarop ik wespen aantrof te merken en te nummeren met een klein stickertje onder aan de stengel. De volgende 8 dagen heb ik steeds tegen het vallen van de avond het gebied bezocht en genoteerd op welke stengels wespen aanwezig waren. De bevindingen zijn mijns inziens opmerkelijk genoeg om te vermelden.

De wespen zaten steeds in twee groepen op een afstand van circa 6 meter van elkaar. Elke groep of populatie bestond uit gemiddeld 10 wespen welke over 4 of 5 stengels verdeeld waren. Deze stengels stonden binnen een straal van 150 cm. Verder bleek dat er een zekere en soms zelfs een uitgesproken voorkeur bestond om steeds uit de duizenden beschikbare stengels elke avond weer de zelfde te kiezen. Een stengel was trouw elke avond bezet met drie tot zeven wespen, terwijl sommige stengels ook regelmatig bezocht werden. Het leek erop dat de belangstelling voor de "vaste" stengels met het verstrijken der dagen minder werd en spreiding over andere stengels plaats vond.

Hoewel mijn onderzoek niet zover ging lijkt het mij denkbaar dat de plaats van de twee populaties overeenkomt met de plaats waar de larven zijn opgegroeid. Bij de kauze van de slaapstengels zouden geurstoffen een rol kunnen spelen en wallicht waren het de eerste stengels die door de pas ontloopte wespen werden beklommen voor hun eerste vlucht.

Voor overig onderzoek van de biologie van deze interessante wespen had ik helaas geen gelegenheid, doch voor de volledigheid kunnen hier enige punten aangehaald worden van wat Kohl (1890) en Ferton (1923) hierover geschreven hebben.

De volwassen wespen komen in juli uit de pop en zijn tot augustus op distels, thijm en andere bloeiende planten te vinden, zich voedend met nectar. In september maken de wijfjes nesten door in de zandbodem gangen te graven, voorzien van een drietal zijgangen, de zogenaamde cellen. Tien tot twintig wespen doen dat in elkaars nabijheid zodat een soort kolonie ontstaat. Alvorens op jacht te gaan naar het voedsel voor de larven, namelijk sprinkhanen of krekels, wordt de nestingang met zand afgesloten. Na het vangen van een prooi wordt deze met een aantal steken aan de onderzijde van de borst verlamd en wordt deze naar het nest gesleept en na heropening van de nestingang naar binnen getrokken. Op deze manier wordt elke cel voorzien van 4 prooi-

dieren. In elke cel wordt een ei gedeponerd op één van de vier krekels of sprinkhanen. In drie tot vier weken heeft de uit het ei gekomen larve de inhoud van 4 krekels verorberd en is dan toe aan verpopping en spint zich in een cocon. Volgend jaar juli zal de wesp uitkomen en de cyclus zich



herhalen.

Sphex-soorten komen voor in het Middellandse-zeegebied. De soort maxillosus heeft de meest noordelijke verspreiding, doch is in Nederland nog nooit waargenomen.

#### Literatuur:

- Ferton, C., 1923. La vie des Abeilles et des Guêpes.  
 Kohl, F.F., 1890. Die Hymenopteren-gruppe der Sphecinen. I. Monographie der natürlichen Gattung Sphex Linné. -Annalen des K.K.Naturhistorischen Hofmuseums 5:77-194.