

structieve manier herbariummateriaal te verzamelen? Een complete populatie verdween hier tussen de kranten.

### brede eikvaren?

Na het drogen werden vooral de eikvarens aan een nader onderzoek onderworpen. Daarbij bleek dat een aantal exemplaren, waaronder materiaal van de noordelijke pijler, kenmerken vertoont die aan de brede eikvaren toehoren. Het onderscheid tussen de twee eikvarensorten is echter altijd een zeer ingewikkelde zaak en er zullen zich nog wat

specialisten over dit materiaal moeten buigen. Als zij mijn vaststelling bevestigen dan zijn dit, naast één onduidelijke vondst in de Maashaven, Rotterdams enige brede eikvarens.

Het spreekt vanzelf dat zulk materiaal als hier is verzameld niet mag blijven hangen in een particuliere verzameling maar, als verslaglegging van wat eens op een Rotterdamse spoorbrug groeide, in een voor onderzoek en educatie toegankelijk herbarium moet worden opgeslagen. Het Natuurmuseum Rotterdam is daarvoor natuurlijk de meest aangewezen plek.

Remko Andeweg (*Gemeentewerken Rotterdam*)

## DE EEN Z'N DOOD IS DE ANDER Z'N BROOD

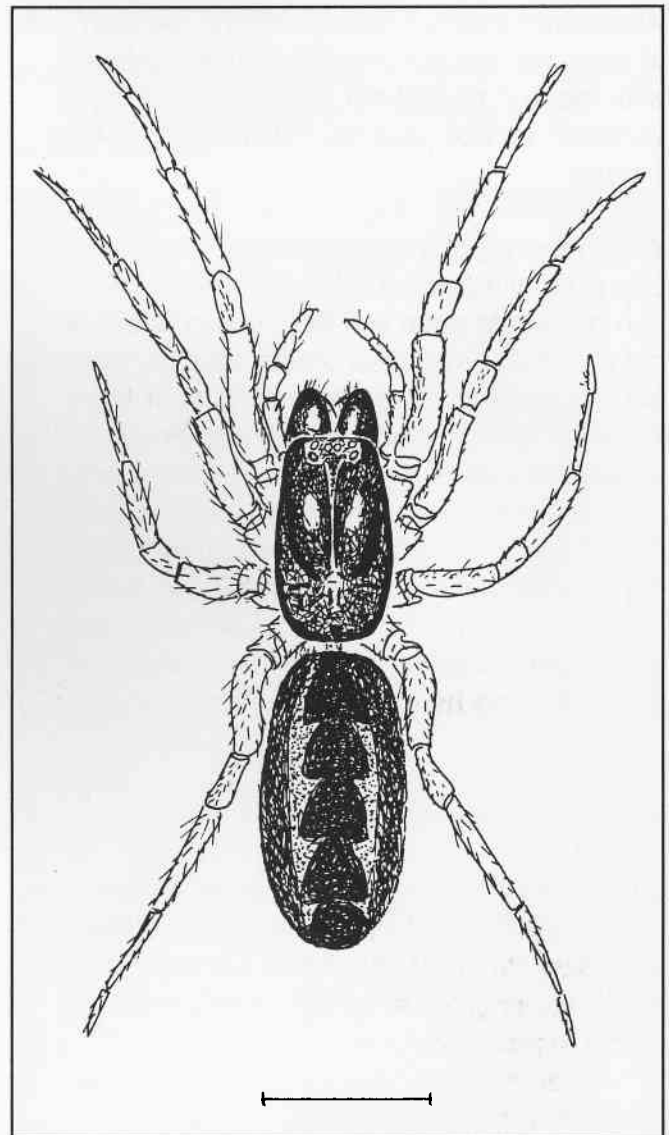
### ofwel een triest geval van uitsterven in Rotterdam

Helaas kan ik niet uit ervaring spreken, maar ik ben direct bereid ieder verhaal te geloven over giftige spinnen die van tijd tot tijd per schip arriveren in Rotterdam uit Brazilië, Australië of een ander exotisch oord. Spinnen laten zich nu eenmaal gemakkelijk als verstekeling transporteren. Gevaarlijke spinnen zijn echter zeldzame gasten aan boord en daar zullen weinig mensen om treuren. De aankomst van een bananenspin, een tarantula of een andere giftige griezels in Rotterdam gebeurt alleen als incident en in al die jaren dat Rotterdam een internationale havenstad is, werd de veiligheid van de plaatselijke bevolking nooit door een invasie van giftige spinnen bedreigd. Van nature komen hier geen gevaarlijke spinnen voor en de uitheemse soorten, die incidenteel met een scheepslading afgeleverd worden, hebben zich nooit blijvend aan de oevers van de Nieuwe Maas kunnen vestigen.

### de stuipen op het lijf

Dat er in Nederland geen gevaarlijke spinnen voorkomen wil overigens niet zeggen dat inheemse spinnen niet kunnen bijten. Sommige

*De engste spin van Nederland: Segestria florentina, een vrouwtje; maatstreepje = 1 cm (A. Decae)*



soorten zijn daar wel degelijk toe in staat, maar een geval van spinnebeet is in Nederland uiterst zeldzaam. Alleen de grootste soorten kunnen met hun gifkaken onze huid doorboren en daarbij is het een geruststellende gedachte dat hun beet hoogstens het effect heeft van een wespesteek. Er is daarom geen enkele reden om in Nederland beducht te zijn voor spinnen. Niettemin is er hier een aantal soorten spinnen die mensen regelmatig de stuipen op het lijf jagen. De grote bruine huisspinnen van het geslacht *Tegenaria* die, de poten meegerekend, een lengte van minstens 7 cm kunnen bereiken en die wel eens met hoorbare tikjes over het parket rennen, zijn misschien het beste voorbeeld. Ook dikke kruisspinnen die onzichtbaar in webben boven donkere tuinpaden zitten en dan plotseling woest krioelend in je haar blijven hangen, kunnen voor bloedstollende ervaringen zorgen.

### stevig postuur

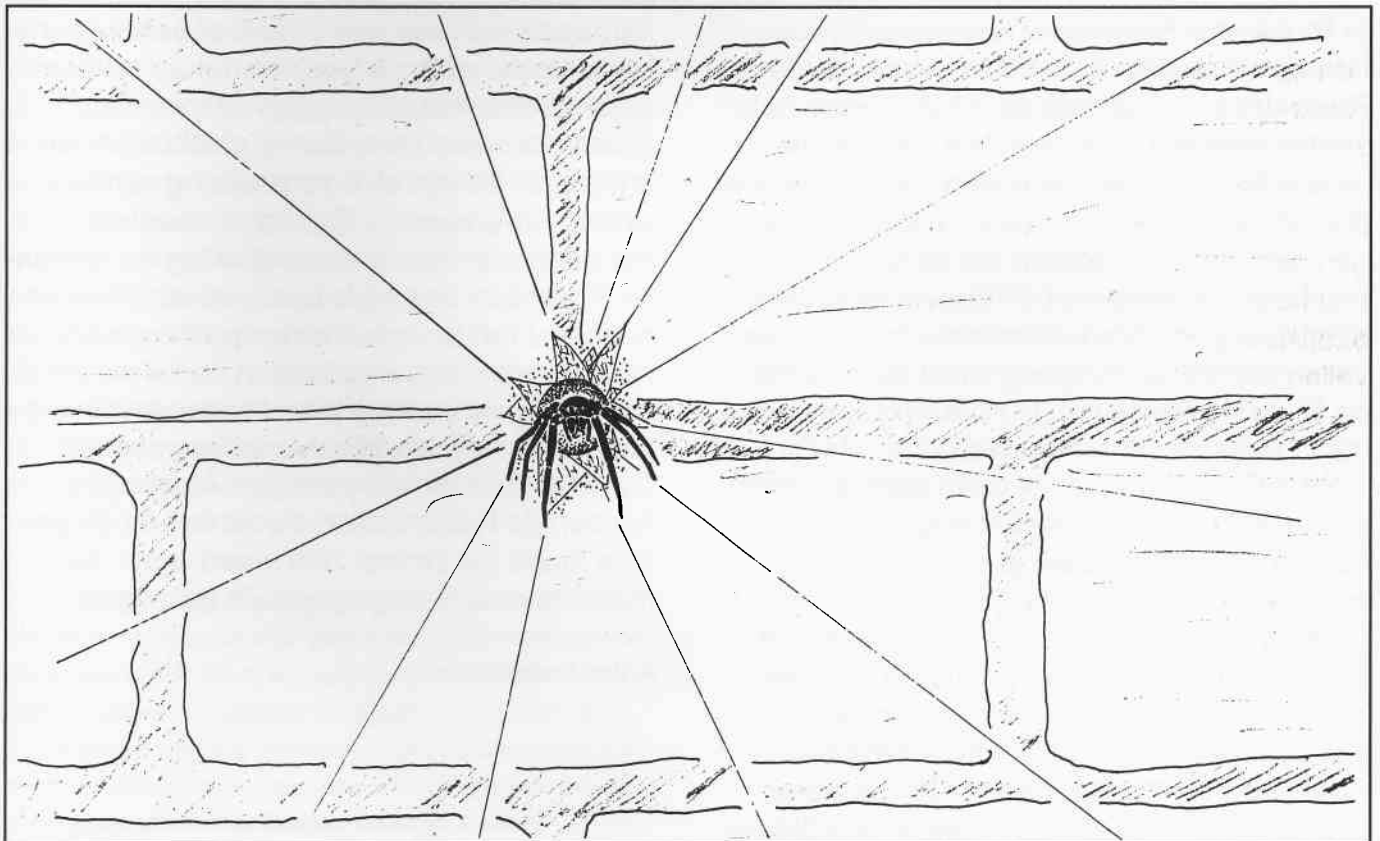
De allerengste spin van Nederland heeft geen Nederlandse naam omdat hij tot vreugde van veel mensen (neem ik aan) maar in een heel beperkt gebied voorkomt en omdat weinig mensen er ooit mee in aanraking komen.

De mensen die deze spin wel onder ogen krijgen en zeker als dat gebeurt terwijl de spin in actie is, vergeten hem hun leven lang niet meer. De naam van deze geheimzinnige griezel is *Segestria florentina*. Met een opvallend stevig postuur en een lengte van een centimeter of zes behoort *S. florentina* tot de meest robuuste vaderlandse spinnen. Een gitzwart lichaam, groene metallicglanzende en geprononceerde kaken dragen samen met zes van de acht naar voren gerichte, lange zwarte poten extra bij aan het sinistere uiterlijk van deze spin. En dan het gedrag!

*S. florentina* heeft zijn domicilie in spleten in oude muren. In zo'n spleet spint hij een buisvormig nest en rondom de ingang van dat nest worden typisch stervormig enkele 'struikeldraden' over het oppervlak van de muur gesponnen. Bij de geringste aanraking van die draden stuift de spin met al die lange poten vooruit en die opvallende groene gifkaken in de aanslag agressief naar buiten. Dit heeft een verstenend effect op prooidieren en toeschouwers.

Het leefgebied van *S. florentina* strekt zich uit over Zuidwest-Europa en in Nederland bereikt de soort haar Noordgrens in Zeeland. In het milde kustklimaat kan deze soort zich

*Segestria florentina* in de ingang van het nest, met het typische stervormige patroon van struikeldraden (A. Decae)



kennelijk op onze breedtegraad nog net handhaven. De aller noordelijkste populatie ooit aangetroffen bevond zich in Den Haag.

### uitgeroeid

Ook Rotterdam had een eigen kolonie van deze zwarte griezels en was daarmee de op één na noordelijkste plaats waar *S. florentina* voorkwam. De verleden tijd van 'bevond', 'had' en 'voorkwam' in de laatste zinnen duidt er al op dat er iets is veranderd. Zowel de Haagse als de Rotterdamse populaties van *S. florentina* zijn de laatste tijd sterk onder druk komen te staan en het is niet onwaarschijnlijk dat beide, twee jaar geleden nog bloeiende, spinnengemeenschappen inmiddels zijn uitgestorven. Het verlies van een zo tot de verbeelding sprekende soort moet vanzelfsprekend als een ernstige verarming van de stedelijke fauna worden beschouwd. In Den Haag concentreerde *S. florentina* zich op de hoek van het Spui en de St. Jacobstraat. Met de bouw van een nieuw theater op die plaats, waar eerst een paar krottige panden en een oud transformator-station stonden, is deze unieke populatie, de allernoordelijkste ooit gevonden, uitgeroeid.

### ook in rotterdam

In Rotterdam floreerde *S. florentina* tot voor kort op de hoek van de Calandstraat en de Rivierstraat. Tussen de slecht gevoegde bakstenen van een in bouwvallige staat verkerend voormalig pakhuis waren tientallen woonbuizen gesponnen en overal op de gevel lagen de boobytrap-draden die de spin zo gemakkelijk aanzetten tot de aanval. Ook deze exotische populatie is inmiddels ten prooi gevallen aan de vooruitgang. In dit geval is het de Stichting Studenten Huisvesting Rotterdam (zoals ik opmaak uit het gevel opschrift 'SSHR Caland II') die het oude pakhuis heeft omgetoverd in een complex ongetwijfeld gerieflijke en comfortabele wooneenheden, waarbij als onderdeel van de renovatie de gevel opnieuw is gevoegd. Zoals gezegd is *S. florentina* afhankelijk van muren met veel spleten en gaten en is het leven op de dicht gesmeerde muren van SSHR Caland II voor deze soort onhoudbaar geworden. *S. florentina* heeft hiermee ook het tweede noordelijke

bolwerk moeten opgeven en is weer tot bezuiden de grote rivieren teruggedrongen. Niet alleen door giflozingen en ontbossing heeft de mens een destructieve invloed op flora en fauna, maar ook door het vervangen van wijkende houten sponningen en kozijnen door in kunststof gevat dubbelglas. Onze hedendaagse zorg over onze eigen vernietigende invloed op de natuur is in alle opzichten gegrond.

### reactie op verandering

Het uitsterven van *S. florentina* in Rotterdam is natuurlijk onvergelijkbaar met de uitstervingsgolf waarvan we aannemen dat die momenteel op aarde plaatsgrijpt als een direct gevolg van ons doen en laten en waarover zoveel mensen zich zorgen maken. *S. florentina* is niet van de aardbodem, maar hooguit uit Zuid-Holland verdwenen en komt ten zuiden van Zierikzee nog talrijk voor. Toch vertelt de geschiedenis van *S. florentina* in Nederland iets belangrijks over het functioneren van de gehele natuur. Omdat het oppervlak van de aarde voortdurend verandert, moet de levende natuur, volledig aan het aardoppervlak gebonden als zij is, voortdurend mee veranderen. Dat gebeurt altijd op globaal dezelfde manier. Het doet er daarbij absoluut niet toe of de verandering in het aardoppervlak een menselijke of een natuurlijke oorzaak heeft, de levende natuur reageert altijd op dezelfde tweezijdige manier. Enerzijds maakt elke verandering slachtoffers en anderzijds schept elke verandering ruimte voor nieuwe vormen. Dat we momenteel in het kader van de stadsvernieuwing en renovatie Rotterdam enerzijds beroven van één van de meest tot de verbeelding sprekende spinsoorten kon pas gebeuren nadat we eerst een stad gebouwd hadden en die vervolgens voldoende hadden laten vervallen, zodat *S. florentina* zich er kon vestigen. Anderzijds hebben de Rotterdamse studenten en de gehele fauna die ze met zich meedragen, een mooie nieuwe vestigingsplaats gekregen.

Arthur Decae \*

---

\* drs A.E. Decae is de nieuwe collectiebeheerder spinnen