

# Planten-onderzoek voor iedereen

door  
Adrie van Heerden

Op een rustige zondagmiddag is het een genot om buiten een wandeling te maken. De door de week zo verlaten stadsparken en duinen lopen vol. We ruiken de boslucht, horen de vogels en voelen een open plek in het bos op onze huid. Pas dan gunnen we ons de tijd om naar de omgeving te kijken: 'mooi hè, dat veld vol bloeiende paardebloemen'.

## Geïnteresseerde wandelaar

Paardebloemen zijn voor iedereen herkenbaar, samen met madeliefjes, boterbloemen en pinksterbloemen zitten ze in ons geheugen verankerd; we konden daar immers haarkransen van maken of een boeket van samenstellen. Die herkenbaarheid kan ook uitmonden in diepere interesse, zeker wanneer we vragen gaan stellen: 'groeit het madeliefje eigenlijk overal in Nederland?', 'waarom ligt de ene en staat de andere boterbloem?', 'waarom zie ik steeds minder pinksterbloemen in het weiland?'. Deze eenvoudige vragen houden niet alleen de geïnteresseerde wandelaar bezig, maar ook de 'Stichting Floristisch Onderzoek Nederland', afgekort 'Floron'.

## Wat doet Floron?

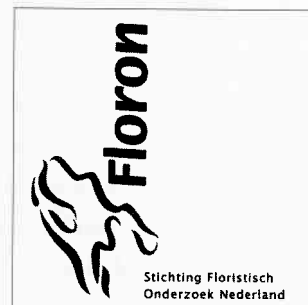
Floron houdt zich bezig met wilde planten in Nederland, maar dan uitsluitend vaatplanten en varens. Mossen, korstmossen en paddestoelen worden door andere organisaties bestudeerd. Voor het verzamelen van gegevens over Nederlandse planten organiseert Floron verschillende projecten, waaraan veel vrijwilligers (zogenaamde floristen) meewerken. De coördinatie vindt plaats vanuit Leiden, de vestigingsplaats van Floron. Omdat niet alle (circa 700) actieve floristen vanuit één punt zijn te coördineren, is Nederland ingedeeld in 23 districten. Ieder district heeft een coördinator, die aanspreekpunt is voor de vrijwilligers. Rotterdam en omstreken ligt in district Zuid-Holland zuid



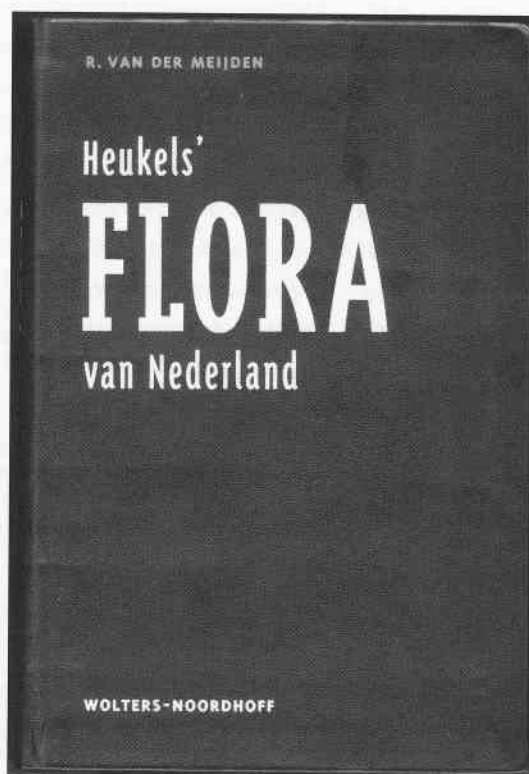
(D16), waarvan de noordgrens op de lijn Rijswijk/Oudewater ligt. De zuidgrens van het district valt samen met de provinciegrens.

## Floron-projecten

Bij Floron staat de verspreiding van planten centraal. Men probeert dus, bijvoorbeeld, een antwoord te vinden op de vraag 'waar vinden we het madeliefje?'. In het zogenaamde 'totaalproject' wordt per vierkante kilometer het voorkomen van planten op speciale lijsten ingevuld. Alle soorten wilde planten kunnen worden aan-



Een florist in actie  
(foto: Piet Florusse)



Een 'flora', onmisbaar  
voor de florist.

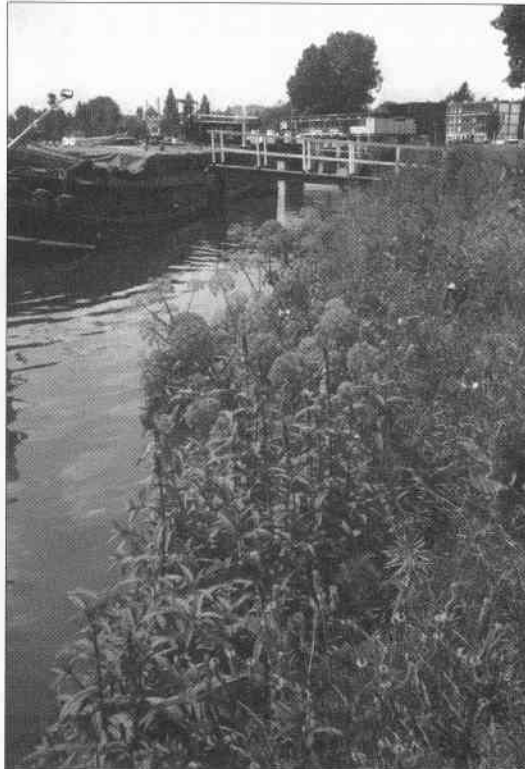
gekruist. Voorwaarde is wel dat een plant tot op soort gedetermineerd wordt: geen 'boterbloem' dus, maar kruipende boterbloem of scherpe boterbloem. De kennis om tot juiste determinaties van planten te komen is te vinden in een flora, een boek met determinatietabellen voor alle voorkomende soorten, maar kan ook worden opgedaan tijdens excursies of weekeinden onder leiding van ervaren floristen.

Een ander project is het 'rodelijst-project'. Hierbij worden plantensoorten die in hun voortbestaan bedreigd worden (zogenaamde rodelijst-soorten) gedurende lange tijd in de gaten gehouden. Hierdoor is de voor- of achteruitgang nauwkeurig te volgen. Voor niet rodelijst-soorten worden binnenkort vergelijkbare projecten opgestart, zodat veranderingen in aantal en verspreiding van algemenere planten ook gevolgd kunnen volgen. De vraag 'waarom zie ik minder pinksterbloemen?' is dan te beantwoorden.

Ook worden regelmatig kortlopende projecten gestart waarbij speciale aandacht wordt gegeven aan enkele soorten. Momenteel zijn dat moerasandijvie en bezemkruiskruid. In Rotterdam willen Floron en het Natuurmuseum gaan samenwerken om de ontwikkeling van de stadsflora te volgen en het onderzoek ernaar te stimuleren.

### De stad als aandachtsgebied

Vroeger beperkten floristen hun inventarisatiewerk tot het buitengebied, waar met name bos, duin en weiland veel aandacht kregen. De stad kwam niet aan bod omdat het weinige groen intensief werd onderhouden waardoor er voor de florist weinig te beleven viel. Nee, voor wilde planten moest je naar buiten. Inmiddels ligt dat anders. Natuurgebieden zijn vaak niet toegankelijk of al tot de laatste spriet onderzocht, en het agrarisch gebied is door intensivering van de landbouw sterk verarmd. De stad daarentegen biedt plaats aan steeds meer groen dat bovendien vaak ecologisch beheerd wordt. Hierdoor ligt het aantal plantensoorten in de stad vaak al hoger dan daarbuiten. Ook zijn er planten die met name in het stedelijk gebied voorkomen, zoals muurvaren, tongvaren en muurleeuwenbek. Rotterdam is, als centrum van transport over water en weg, extra interessant voor de florist. Zaden komen middels schepen, treinen en



Rotterdamse flora langs de Coolhaven

(foto: Remko Andeweg)

vrachtwagens uit alle windstreken in Rotterdam aan, ontkiemen en verspreiden zich vanuit de stad verder over het land. Het straatliefdegras is daar een goed voorbeeld van. Het registreren van bron en uitbreiding is boeiend om te volgen. De stad is dus tegenwoordig ook het werkterrein van de florist.

### Iedereen onderzoeker?

Wanneer u zegt 'ik ben geen onderzoeker', dan doet u uzelf tekort. Onderzoek of inventarisatie heeft alles te maken met een vraag en een antwoord. Wanneer de vraag niet ingewikkeld is, en aan het antwoord niet te hoge eisen worden gesteld, dan is het al snel mogelijk om mee te werken. Sommige Floron-projecten zijn met opzet laagdrempelig. Ook wanneer u net 'met planten' begint, kunnen uw gegevens al een bijdrage leveren aan het project.

Bent u geïnteresseerd om aan Floron-projecten mee te werken of wilt u meer weten, dan kunt u bij onderstaand adres terecht.

Op 14 juni a.s. is er een Floron-excursie in Rotterdam, informatie en opgave bij de districts-coördinator:

A. van Heerden, Floron coördinator District 16 (Zuid-Holland- zuid), Oude Leedeweg 123, 2641 NN Pijnacker, telefoon 015-3696164