



## Witkopeend in Rotterdam

Garry Bakker [ecoloog, bureau Stadsnatuur Rotterdam; g.bakker-bsr@nrm.nl]

Kees Moeliker [conservator, Natuurhistorisch Museum Rotterdam; moeliker@nrm.nl]



▲ Witkopeend, Zevenhuizerplas, 14 februari 2010. (Garry Bakker)

**D**e Zevenhuizerplas is een 200 hectare groot zandgat waarvan het grootste gedeelte sinds de uitbreiding vanaf het jaar 2000 tot de gemeente Rotterdam behoort. Door de grote diepte en goede waterkwaliteit fungeert deze plas als foerageer- en rustgebied voor grote aantallen watervogels. Op 13 februari 2010 merkte Hans Janse tijdens een wandeling langs de noordoever een vreemde eend op, te midden van drie rosse stekelstaarten (*Oxyura jamaicensis*). Het bleek een witkopeend (*Oxyura leucocephala*) te zijn. Toevallig had deze waarnemer de dag ervoor ook een witkopeend bekeken op de Dobbepas bij Nootdorp, hemelsbreed 13 kilometer naar het noordwesten.

De Dobbepas was als gevolg van stevige vorst grotendeels dichtgevroren en al vroeg in de ochtend van 13 februari 2010 was bekend dat de witkopeend daar was vertrokken. Hans' vermoeden dat hij naar een (waarschijnlijk dezelfde) witkopeend keek, bleek snel te kloppen en diezelfde dag togen enkele tientallen

waarnemers naar de Zevenhuizerplas. De vogel betrof een vermoedelijk volwassen vrouwtje en bleef aanwezig tot en met de avond van 16 februari 2010, toen in gezelschap van elf rosse stekelstaarten. De dagen erna kon mogelijk dezelfde witkopeend opnieuw worden getraceerd, nu op de Meeslouwerplas en daarna op de Starrevaartplas, 16 kilometer noordwestelijk van de Zevenhuizerplas. Op die locatie werd op 6 april 2007 ook al een exemplaar waargenomen (Ovaa *et al.* 2008). Vanaf 28 februari 2010 waren hier zelfs twee exemplaren tegelijk aanwezig.

### Eerste voor Rotterdam

De waarneming van de witkopeend op de Zevenhuizerplas betreft voor zover bekend het eerste geval van een (schijnbaar) wild exemplaar van deze soort voor de gemeente Rotterdam. Het is een dwaalgast in Nederland met 14 gevallen (15 vogels) in de periode 1800-2007 (Ovaa *et al.* 2008). Hoewel de soort op beperkte schaal in waterwildcollecties wordt gehouden in Nederland, waren er geen

aanwijzingen in de vorm van ringen, veerbeschadigingen of ongebruikelijk gedrag die tegen een wilde herkomst van de vogel op de Zevenhuizerplas pleitten, al is een herkomst uit gevangenschap niet geheel uit te sluiten.

### Bedreigingen

Het broedareaal van de witkopeend wordt gevormd door sterk versnipperde gelegen populaties in Spanje, Tunesië, op de Balkan, in Turkije en verder oostelijk in Centraal Azië, oostelijk tot in Mongolië. De soort heeft de status bedreigd en heeft een geschatte wereldpopulatie van slechts 7.900-13.100 exemplaren ([www.bird-life.org](http://www.bird-life.org)). Bedreigingen bestaan vooral uit het opdrogen van geschikte moerasgebieden, watervervuiling en jacht. Voor het behoud van de witkopeend in Europa is een actieplan opgesteld (Green & Hughes, 1996).

Hybridisatie met de eerder genoemde, uit Amerika geïntroduceerde, rosse stekelstaart, wordt als bedreiging gezien voor de kleine populaties van de witkopeend die thans nog op het Iberisch Schiereiland aanwezig



zijn. Om genetische vervuiling te voorkomen heeft men op de Britse eilanden onlangs het grootste deel van de populatie rosse stekelstaarten afgeschoten. Het aantal waarnemingen van (vermoedelijk uit Engeland afkomstige) rosse stekelstaarten in Spanje is hierdoor afgenomen (Henderson 2009). Dit heeft, getuige de Nederlandse situatie, niet verhinderd dat beide soorten elkaar elders op het continent nog steeds weten te vinden.

## Schollevaarseiland

Interessant in het licht van de huidige waarneming is het feit dat het eerste geval van de soort voor Nederland een exemplaar betreft dat in de collectie van het NMR bewaard wordt. Deze vogel (NMR 9989-001296), eveneens een wijfje, is in maart 1851 geschoten bij het vermaarde (thans niet meer bestaande) Schollevaarseiland bij Nieuwerkerk aan den IJssel, op een steenworp afstand van de recente waarnemingslocatie (Eykman 1941; van den Berg & Bosman 1999). Ornithologen van weleer waren lange tijd in het ongewisse of deze opgezette witkopeend wel bewaard gebleven was, zo getuige een anekdote van mr dr R.C.E.G.J. Baron Snouckaert van Schauburg: 'Volgens de aantekeningen van den Heer de Graaf zou het allereerste in Nederland waargenomen voorwerp dezer soort niet in 1859 maar in 1851 bij Schollevaarseiland zijn geschoten. Ten einde deze quaestie zoo mogelijk op te lossen, reisde ik op 18 maart 1915 naar de Rotterdamsche Diergaarde, alwaar de vogel zich, volgens opgave in de literatuur, moet bevinden. De opzichter van het Museum, tot wien ik mij ter zake wendde en die mij met de meeste bereidwilligheid te woord stond, verklaarde van deze eend niets af te weten. Niettemin stelde hij dadelijk,



▲ De witkopeend van het Schollevaarseiland, maart 1851; collectie Natuurhistorisch Museum Rotterdam, NMR 9989-001296. (Kees Moeliker)

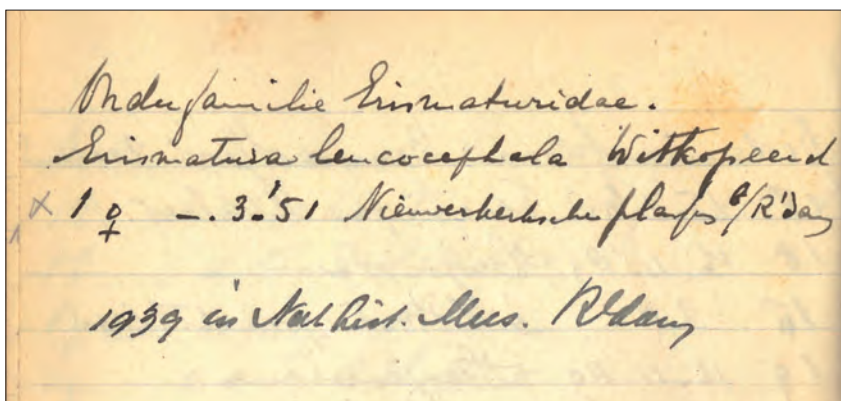
in mijn bijzijn, een onderzoek in op de planken waar de eenden staan en die slechts met behulp van een ladder zijn te bereiken; het onderzoek bleef vruchteloos.' (Snouckaert van Schauburg 1915: 107).

De betreffende witkopeend staat wel in de handgeschreven catalogus van de opgezette vogel- en zoogdiercollectie van de Rotterdamsche Diergaarde, met de aantekening '1939 in Nat. Hist. Mus. R'dam'. Wellicht was

de zeldzaamheid aanleiding om de eend destijds in de Diergaarde heel goed (lees: onvindbaar) op te bergen. Dat doen wij ook: NMR 9989-001296 huist in de brandkast. ◀

## Literatuur

- van den Berg, A.B. & Bosman, C.A.W., 1999 - Zeldzame vogels van Nederland, Avifauna van Nederland 1 - GMB Uitgeverij / KNNV
- Eykman, C., 1941 - De Nederlandsche vogels, tweede deel - Wageningse Boek- en Handelsdrukkerij
- Ovaa, A., Van der Laan, J., Berlijn, M. & CDNA, 2008 - Rare birds in the Netherlands in 2007 - Dutch Birding 30: 369-389.
- Green, A. & Hughes, B., 1996 - Action plan for the White-headed Duck (*Oxyura leucocephala*) in Europe - The Wildfowl & Wetlands Trust, U.K
- Henderson, I., 2009 - Progress of the UK Ruddy Duck eradication programme - British Birds 102: 680-690
- Snouckaert van Schauburg, R.C.E.G.J., 1915 - Avifauna Neerlandica. Aanvullingen en Verbeteringen - Club van Nederlandsche Vogelkundigen, Jaarbericht No. 5: 63-127



▲ Vermelding van de witkopeend in de catalogus van de oude Rotterdamsche Diergaarde. (archief NMR)